

SMART City - město Svitavy 2023–2027



Autor dokumentu:

město Svitavy

T. G. Masaryka 5/35, 568 02 Svitavy

IČO: 00277444

Obsah

1 Úvodní část	5
2 Analytická část	6
2.1 Demografické charakteristiky obyvatelstva.....	6
2.2 Rozpočet města	7
2.3 Lokální ekonomika	8
2.4 Školství	8
2.5 Zdravotní a sociální služby.....	9
2.6 Infrastruktura.....	10
2.7 Životní prostředí a odpadové/oběhové hospodářství	12
2.8 Meziobecní spolupráce	13
2.9 Tematické oblasti	14
2.9.1 Dobré vládnutí („good government“).....	14
2.9.2 Financování SMART	19
2.9.3 Energetika	21
2.9.4 Životní prostředí – SMART/chytrá krajina, vodní hospodářství, městská zeleň	25
2.9.5 Odpadové hospodářství/oběhové hospodářství.....	29
2.10 Současný popis potřeb ve vztahu ke zvoleným tematickým oblastem.....	31
2.11 SWOT analýza ve vztahu ke zvoleným tematickým oblastem	32
2.12 Prognóza dalšího vývoje	33
3 Návrhová část	35
3.1 Dobré vládnutí („good government“)	37
3.2 Financování SMART	40
3.3 Energetika.....	41
3.4 Životní prostředí – SMART/chytrá krajina, vodní hospodářství, městská zeleň	42
3.5 Odpadové hospodářství/oběhové hospodářství	45
4 Implementační část	46
4.1 Akční plán.....	47
Závěr	55
Seznam tabulek.....	56
Seznam obrázků	56
Seznam grafů.....	56

Seznam zkratk

BRKO	biologicky rozložitelný komunální odpad	OOŽÚ	Odbor obecní živnostenský úřad MěÚ Svitavy
CPP	Centrum podpory projektů města Svitavy	OPŽP	Operační program životní prostředí
CZT	centrální zásobování teplem	ORM	Odbor rozvoje města MěÚ Svitavy
ČSN EN ISO	Česká technická norma	ORP	obec s rozšířenou působností
ČOV	čistiřna odpadních vod	OV	Odbor výstavby MěÚ Svitavy
ČR	Česká republika	OVS	Odbor vnitřní správy MěÚ Svitavy
ECONITE	název systému	OŽP	Odbor životního prostředí MěÚ Svitavy
EPC	Energy Performance Contracting	P-PINK	Pardubický podnikatelský inkubátor, z. ú.
EU	Evropská unie	Pk	Pardubický kraj
EÚD	elektronická úřední deska	RFID	Radio Frequency Identification – systém čárových kódů
FVE	fotovoltaická elektrárna	ŘSD ČR	Ředitelství silnic a dálnic České republiky
HZS	Hasičský záchranný sbor ČR	SFDI	Státní fond dopravní infrastruktury
ICT	Informační a komunikační technologie	SFŽP	Státní fond životního prostředí
IROP	Integrovaný regionální operační program	SKO	směsný komunální odpad
IT	Informační technologie	SMART City	koncept chytrých měst
IZS	Integrovaný záchranný systém ČR	SO ORP	správní obvod obce s rozšířenou působností
JZ	jihozápadní	SPRMSy	Strategický plán rozvoje města Svitavy 2023–2033
KHK Pk	Krajská hospodářská komora Pardubického kraje	SPÚ	Státní pozemkový úřad
LED	elektroluminiscenční dioda	SW	software
MAN	metropolitní síť	SWOT	Strengths – Weaknesses – Opportunities – Threats
MěÚ	Městský úřad Svitavy	TUV	Teplá užitková voda
MIC	Městské informační centrum Svitavy	ÚP	územní plán
MIS	městský informační systém	ÚSES	územní systém ekologické stability
MK	Ministerstvo kultury	VDB ČSÚ	Veřejná databáze Českého statistického úřadu
MMR	Ministerstvo pro místní rozvoj	VO	veřejné osvětlení
MPO	Ministerstvo průmyslu a obchodu	z. s.	zapsaný spolek
MPZ	městská památková zóna	ZŠ	základní škola
NaN	not a number (kapacita baterie)	z. ú.	zapsaný ústav
NNO	nestátní nezisková organizace	ZUŠ	základní umělecká škola
OKST	Odbor kancelář starosty a tajemníka MěÚ Svitavy	ZZS	Zdravotnická záchranná služba ČR

1 Úvodní část

Město Svitavy se nachází ve východní části Pardubického kraje na pomezí Čech a Moravy a rozléhá se na 31,333 km². Město Svitavy tvoří čtyři místní části, a to: Město, Předměstí, Lány a Lačnov, přičemž území města se rozkládá na čtyřech katastrálních územích: Svitavy-město, Svitavy-předměstí, Čtyřicet Lánů a Moravský Lačnov. Aktuálně v něm žije přes 16 tisíc obyvatel.

Území města se nachází v jižním cípu Svitavské pahorkatiny, která je součástí České tabule a vyznačuje se svou terénní členitostí. Nadmořská výška se pohybuje okolo 435 m n. m. Reliéf je utvářen řekou Svitavou, která protéká městem od severozápadu na jih. Území náleží do úmoří černomořského. Po klimatické stránce se město nachází v mírně teplé a mírně vlhké oblasti.

Město Svitavy je vykonavatelem přenesené působnosti pro 28 obcí ve správním obvodu obce s rozšířenou působností.

Město Svitavy disponuje rozvojovým plánem z roku 2012 a aktuálně zpracovává Strategický plán rozvoje města Svitavy 2023–2033. Z důvodu neaktuálnosti dat v současné době platném rozvojovém dokumentu se při zpracování této strategie **SMART City – město Svitavy 2023–2027** vychází z údajů připravovaného dokumentu. Vizí města je: **„Svitavy úspěšným, kreativním, otevřeným a udržitelným městem jako prostředím pro spokojené a hrdé občany, úspěšné firmy, aktivní spolky a organizace, vztahující se ke společně sdíleným hodnotám, zdravému patriotismu a vzájemné pomoci ve všech oblastech života komunity.“**

Důvodem pro vznik strategie je snaha převzít a vhodně nastavit koncept SMART řešení s ohledem na potřeby města a jeho obyvatel. Chytrá řešení s využitím moderních technologií mohou přispět k efektivnějšímu rozvoji města, ať po stránce ekonomické, sociální či environmentální.

Výběr tematických oblastí byl zvolen představiteli města s ohledem na aktuální potřeby města a řešené problematiky.

Zvoleny byly tyto oblasti:

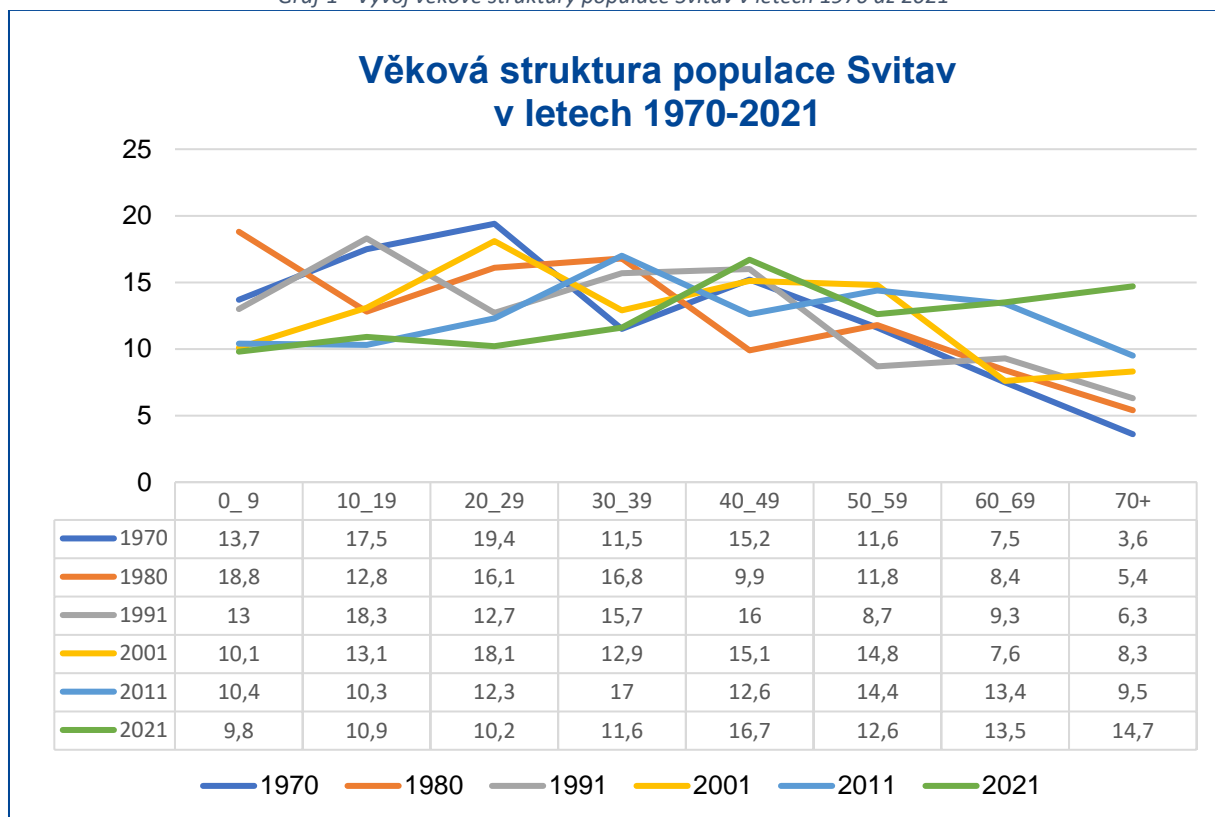
- Dobré vládnutí („good government“)
- Financování SMART
- Energetika
- Životní prostředí – SMART/chytrá krajina, vodní hospodářství, městská zeleň
- Odpadové hospodářství/oběhové hospodářství

2 Analytická část

2.1 Demografické charakteristiky obyvatelstva

Počet obyvatel k 1. 1. 2023 činil 16 170, z toho muži do 15 let (1 121), muži nad 15 let (6 578), ženy do 15 let (1 158) a ženy nad 15 let (7313). Cizinců s trvalým pobytem bylo evidováno 158 a ukrajinských občanů 233.

Graf 1 - Vývoj věkové struktury populace Svitav v letech 1970 až 2021



Zdroj: VDB ČSÚ 2022 – Sčítání lidu, domů a bytů; 03/2023

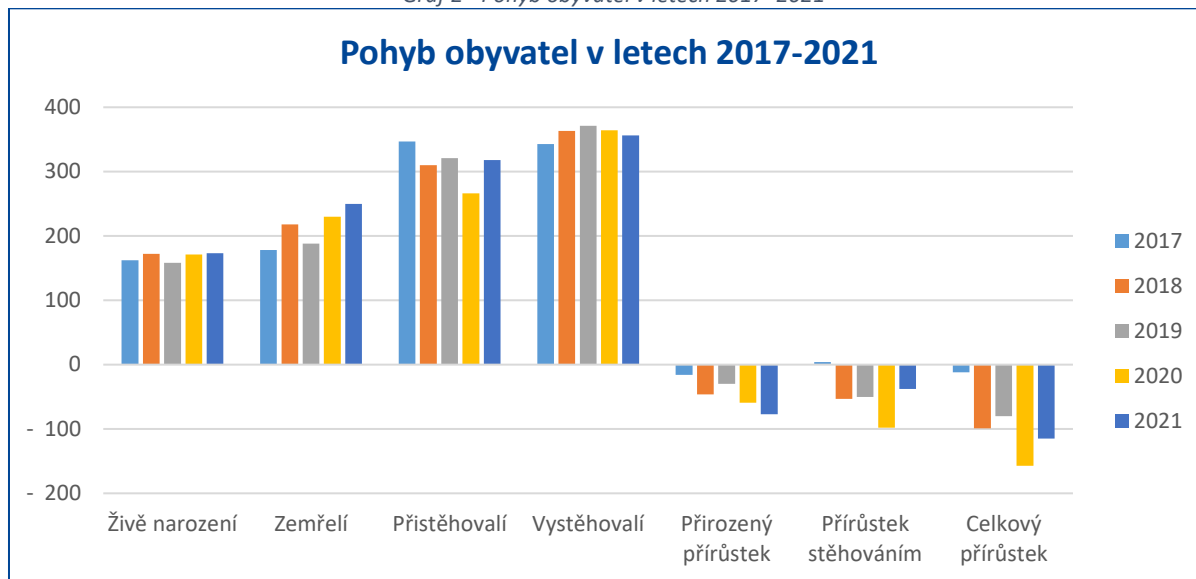
V souladu s celorepublikovým trendem se město potýká s demografickým stárnutím jeho obyvatel.

Tabulka 1 - Stav obyvatel k 31. 12. v letech 2017–2021

		2017	2018	2019	2020	2021
Počet obyvatel celkem		16 937	16 838	16 758	16 601	16 261
v tom podle pohlaví	muži	8 090	8 027	7 992	7 899	7 759
	ženy	8 847	8 811	8 766	8 702	8 502
v tom ve věku (let)	0-14	2 655	2 650	2 639	2 610	2 552
	15-64	10 902	10 747	10 589	10 458	10 153
	65 a více	3 380	3 441	3 530	3 533	3 556
Průměrný věk		42,5	42,7	43,0	43,1	43,3

Zdroj: VDB ČSÚ; 03/2023

Graf 2 - Pohyb obyvatel v letech 2017–2021



Zdroj: VDB ČSÚ; 03/2023

2.2 Rozpočet města

Hospodaření města v roce 2022 skončilo schodkem 23 710 tis. Kč. Z dlouhodobého hlediska se jedná o výjimku, neboť v období 2016–2022 skončilo hospodaření většinou přebytkem. Investiční výdaje činily 128 609 tis. Kč. Objem mandatorních výdajů města činil 241 484 tis. Kč.

Tabulka 2 - Hospodaření města v letech 2016–2022 (v tis. Kč)

Rok	2016	2017	2018	2019	2020	2021	2022	2023
Příjmy	446 910	472 572	519 930	568 541	541 271	590 947	577 478	665 369
Výdaje	364 873	401 196	555 187	556 071	539 844	519 026	601 188	-
Saldo	82 037	71 376	-35 257	12 470	1 427	71 921	-23 710	-

Zdroj: vlastní zpracování

Průměrná výše rozpočtu města je 547 877 tis. Kč. Pro rok 2023 má město schválený rozpočet ve výši 665 369 tis. Kč, z toho investice činí 220 346 tis. Kč. Rozpočet byl schválen na jednání zastupitelstva města dne 20. 3. 2023 pod usnesením č. 4/A/1.

Město Svitavy v současné době splácí půjčku poskytnutou Státním fondem životního prostředí, která byla využita k intenzifikaci ČOV Svitavy (splatnost půjčky je v roce 2024). Dále je splácen bankovní úvěr, který byl použit na financování Přestupního terminálu Svitavy a Rozšíření domova se zvláštním režimem (splatnost úvěru je v roce 2037). Absolutní výše dluhu k 31. 12. 2022 činila 85 608 tis. Kč.

Městu se daří dodržovat s velkou rezervou pravidla rozpočtové odpovědnosti. Díky rozumně nastavené úvěrové politice má město stále prostor pro případné další čerpání úvěrového rámce na budoucí investiční potřeby a akce.

2.3 Lokální ekonomika

Svitavy dříve patřily mezi města s poměrně velkou **nezaměstnaností**, přičemž v posledních letech zde nastala výrazná změna. K 31. 1. 2023 nezaměstnanost ve Svitavách dosahovala 3,8 %, což bylo pod republikovým (3,9 %) průměrem a mírně nad okresním (3,6 %) a krajským (3,1 %) průměrem. U hlášených volných míst převažují dělnické profese a pomocné práce. Mezi pozitiva patří silně zastoupený průmysl a postupné zvyšování platů u kvalifikovaných pozic. Negativem je odliv ekonomicky aktivních obyvatel zejména ve věku do 35 let (většinou absolventů vysokých škol), pro které je zde extrémně omezená nabídka **pracovních příležitostí**. Jedním z limitujících faktorů, který brzdí větší rozvoj podnikání ve městě, je dlouhodobě nižší kupní síla obyvatel města a okolí. Průměrná hrubá měsíční mzda v 1. až 3. čtvrtletí 2022 v ČR byla 39 306 Kč, hl. město Praha 48 848 Kč, Pardubický kraj 34 823 Kč. Ve srovnání s ostatními kraji se Pardubický kraj ve výši průměrné mzdy ve sledovaném období dostal na předposlední 13. místo.

Ve Svitavách a jeho správním obvodu mělo k 31. 12. 2022 sídlo 5 912 podnikatelských subjektů, z čehož bylo 5 204 fyzických osob a 708 právnických osob, přičemž počty podnikajících osob se v posledních letech zvyšovaly.

Mezi největší průmyslové **podniky a firmy** se řadí Schaeffler CZ s.r.o., Westrock Packaging Systems Svitavy, s.r.o., Fibertex Nonwovens, a.s., P-D Refractories CZ a.s., Astur & Qanto s.r.o., Dřevojas, výrobní družstvo nebo Nektivinda – Zemědělská technika a.s. Největším zaměstnavatelem na území města mimo sektor průmyslu a obchodu je nemocnice, která k 31. 12. 2022 zaměstnávala 710 osob.

Početně nejvíce ekonomických subjektů se věnuje velkoobchodu, maloobchodu, opravám a údržbě motorových vozidel (21 %), následuje stavebnictví (12 %) a průmysl (12 %). Významný podíl subjektů se zabývá také profesními, vědeckými a technickými činnostmi (11 %).

Rozšíření **průmyslové zóny** umožnilo příchod nových investorů a s tím spojený rozvoj dalších navazujících podnikatelských aktivit. Průmyslovou zónu využívá 15 výrobních a obchodních subjektů, z nichž 1/3 má celoevropskou obchodní působnost. Pro další rozvoj této oblasti město realizuje projekt s dotační podporou, jehož záměrem je dopravní napojení průmyslové zóny na obchvat Svitav z komunikace I/43, a tím zlepšení dopravní dostupnosti, lepší zpřístupnění stávající průmyslové zóny a infrastrukturní příprava nových ploch pro budoucí investice. Průmyslová zóna je v současné době zcela obsazená.

2.4 Školství

Svitavy jsou městem, které poskytuje širokou škálu škol a školských zařízení. Nachází se zde 15 škol, z toho tři úplné základní školy, jedna úplná základní škola včetně školy mateřské, jedna neúplná základní škola (výuka 1. stupně, s přípravnou třídou) včetně školy mateřské,

čtyři samostatné mateřské školy, speciální základní a střední škola, tři školy střední, základní umělecká škola a středisko výchovné péče. V oblasti volnočasových aktivit pro děti a mládež působí na území města středisko volného času. Ve Svitavách je kromě školních jídelen také Internátní školní jídelna jako samostatné školské zařízení zřizované městem.

V roce 2022 bylo ve Svitavách asi 3 350 osob, které byly zařazeny do školského systému. Zřizovatelem škol a školských zařízení je město Svitavy a Pardubický kraj.

Pro oblast vzdělávání je v současné době stále významnější oblast dalšího vzdělávání, a to Univerzita třetího věku V. O. Ottendorfera a jazykové školy, které jsou ve městě 3.

2.5 Zdravotní a sociální služby

Město Svitavy má stabilní síť **sociálních služeb**, která zahrnuje všechny cílové skupiny obyvatel. Sociální služby poskytují nestátní neziskové organizace, organizace zřízené městem i Pardubickým krajem, ale i nadregionální poskytovatelé.

Tabulka 3 - Přehled jednotlivých sociálních služeb/ aktivit ve Svitavách k 31. 12. 2022

Forma poskytování služby	Služba	Organizace	Kapacita (počet uživatelů)
Pobytové	Azylové domy	Sociální služby města Svitavy	19
		Oblastní spolek Českého červeného kříže Svitavy	13
	Domovy pro seniory	Seniorcentrum města Svitavy s.r.o.	31
	Domovy pro osoby se zdravotním postižením	Domov na rozcestí Svitavy	50
	Domovy se zvláštním režimem	Seniorcentrum města Svitavy s.r.o.	44
	Odlehčovací služby pro seniory	Seniorcentrum města Svitavy s.r.o.	4
Ambulantní	Centrum denních služeb	Charita Svitavy	32
	Nízkoprahové zařízení pro osoby od 18 let	Sociální služby města Svitavy	12
	Noclehárny	Sociální služby města Svitavy	12
	Odborné sociální poradenství	Středisko sociálních služeb Salvia, z.ú.	239
	Sociálně terapeutické dílny	Domov na rozcestí Svitavy	10
	Sociální rehabilitace	Sociální služby města Svitavy	24
Terénní	Osobní asistence	Středisko sociálních služeb Salvia, z.ú.	140
	Pečovatelská služba	Charita Svitavy	140
	Podpora samostatného bydlení	Domov na rozcestí Svitavy	44
	Domácí zdravotní péče	Charita Svitavy	72

Zdroj: vlastní zpracování

Největším poskytovatelem **zdravotní péče** na území města je Nemocnice Pardubického kraje, a.s., Svitavská nemocnice. Kapacita lůžkové péče je 300 osob. Ročně nemocnice ošetří 150 000 pacientů a provede 3 600 plánovaných a neplánovaných operací.

Ve městě Svitavy ordinuje 9 všeobecných praktických lékařů, 3 praktičtí lékaři pro děti a dorost a 9 stomatologů. V současné době je ve městě v provozu celkem 7 lékáren a vždy o víkendu či svátcích zajišťuje jedna z nich pohotovost. Zdravotnická záchranná služba má výjezdové místo u nemocnice ve Svitavách, přičemž je dlouhodobým záměrem výstavba nové budovy.

Zdravotní péči poskytují také různě specializované ordinace, např. klinická psychologie, rehabilitační ambulance, fyzioterapeut, ortopedie, alergologie, gynekologie, neurologie, ordinace celostní medicíny apod.

2.6 Infrastruktura

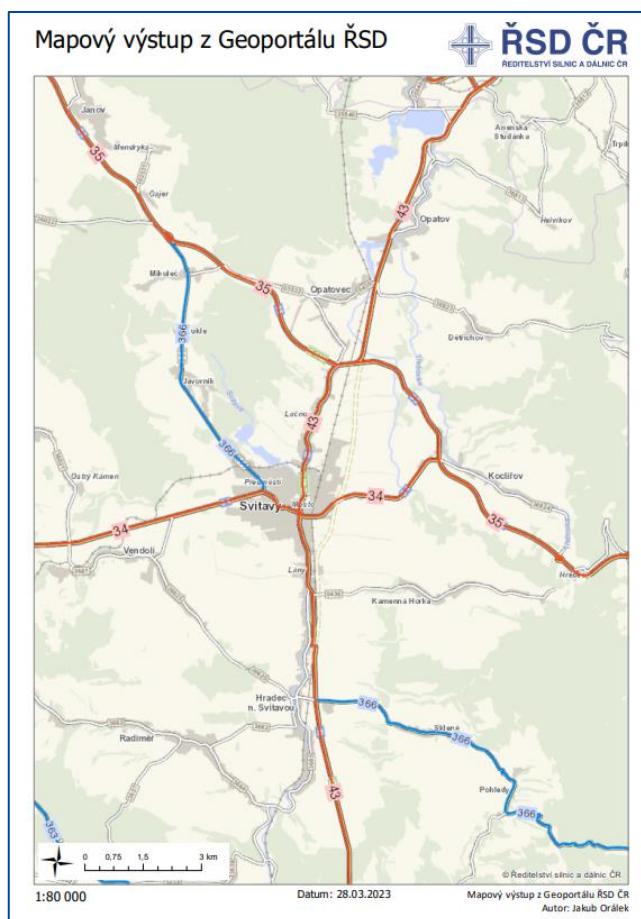
Silniční dopravu ve městě Svitavy tvoří specifická základní síť, která se skládá z tří silnic I. třídy (I/34, I/35 a I/43) a z jedné silnice II. třídy (II/366). Tyto silnice tvoří základní síť pro tranzitní dopravu městem.

Město Svitavy je velmi dobře zajištěno z hlediska základní **dopravní obslužnosti**. Leží na hlavních autobusových trasách a železniční trať č. 260 Brno – Česká Třebová zabezpečuje buď přímé spojení, nebo spojení s minimálními přestupy do všech regionů republiky i zahraničí.

Obrázek 1 - Silniční a dálniční síť ČR s výřezem Svitav

Zdroj:

https://geoportal.rsd.cz/apps/silnicni_a_dalnicni_sit_cr_verejna/; 03/2023



V posledních letech došlo ve městě Svitavy k razantnímu nárůstu automobilové dopravy, počtu vozidel, dopravních výkonů, a tím i intenzit na dopravní síti. **Motorová doprava** ve městě je předimenzovaná tranzitní dopravou a již neodpovídá dnešním trendům moderní doby. Dominantní podíl tvoří i osobní doprava. Proto je nutné motorovou dopravu usměrnit tak, aby nejenom napomáhala ekonomickému rozvoji města, ale vytvářela komplexní dopravní soustavu reflektující moderní trendy vedoucí k minimalizaci dopadů na životní prostředí a veřejné zdraví. Tomu přispěje již budovaný obchvat města, ale především podpora a rozvoj **elektromobility**.

Pěší doprava je vedena po chodnicích podél komunikací. Bezpečnost chodců na silnicích I. a II. tříd a některých místních komunikacích je zajištěna bezpečnými a bezbariérovými přechody a místy pro přecházení chodců. Ve městě jsou vybudovány dva podchody. **Cyklisté** ve městě nemají žádné preference ani vyhrazené jízdní pruhy pro cyklisty.

Město Svitavy se vlivem narůstajícího provozu a nepříznivých klimatických podmínek potýká se zhoršujícím stavem některých **komunikací** (povrchové vlastnosti a podloží). Záměrem města je zlepšit technický stav místních a účelových komunikací.

Jedním z nejpálčivějších problémů ve městě Svitavy je nedostatek **parkovacích míst**. Nejsou v dostatečném počtu budovány garáže u bytových domů, chybí parkovací dům v blízkosti centra města, chybí odstavná a parkovací stání, zejména pro nákladní automobily, autobusy a jiné dopravní prostředky mimo plochy bydlení a občanského vybavení. Bude tedy nezbytné tzv. dopravu v klidu řešit komplexně na celém území města.

Městský **vodovod, kanalizace a čistírna odpadních vod** jsou provozovány v souladu s provozním řádem a proces čištění odpadních vod se vyznačuje poměrně vysokou stabilitou procesu a vysokou účinností čištění. Provozovatel se stále potýká s problematikou likvidace čistírenských kalů.

Provozovatelem distribuční soustavy je firma ČEZ Distribuce a.s., jež je držitelem licence na distribuci **elektriny**. Východně od Svitav je umístěna transformovna (dále i „TR“) Svitavy 110/22 kV, která se sestává ze dvou venkovních rozvodů a dvou stanovišť s výkonovými transformátory 110/22 kV. Z hlediska začlenění do systému sítí VVN je do rozvodny zaústěno dvojité venkovní vedení V1012/V1013 z TR Krasíkov a venkovní vedení V1121 z TR Česká Třebová. Aktuálně řešeným záměrem je výstavba nového elektrického vedení 2 x 110 kV (dále jen 110 kV) v celkové délce cca 19,5 km mezi transformovnou Polička a transformovnou Svitavy. U Poličky bude vedení navazovat na plánované vedení 2 x 110 kV Hlinsko – Polička na rohovém stožáru cca 1 km od TR Polička, ve Svitavách bude vedení ukončeno v blízkosti areálu TR.

Zásobování města Svitavy včetně příměstských částí **zemním plynem** je zajišťováno společností GAS Net s.r.o. Dodávky zemního plynu jsou zabezpečovány vysokotlakými plynovody (dále i „VTL“) a přípojkami do regulačních stanic (dále i „RS“) plynu VTL/STL (středotlaké) / NTL (nizkotlaké). Místní plynovody jsou vybudovány jako kombinace STL a NTL plynovodů. Kapacita přívodu, RS i ostatní rozvodné plynárenské sítě je pro stávající spotřebu v řešeném území dostatečná. Celkový počet odběrných míst je v současnosti přes 6 tisíc. Město je zásobováno zemním plynem z VTL rozvodu DN 350 plynárenské soustavy Olomouc – Pardubice dvěma VTL přípojkami. Ideální kapacitní zatížení regulačních stanic z pohledu provozovatele distribuční soustavy je 80%. Společnost průběžně rekonstruuje svá zařízení dle stáří a opotřebovanosti v koordinaci s jinými zainteresovanými subjekty a jejich akcemi.

Teplo na vytápění a přípravu teplé vody je dodáváno v rámci 6 menších soustav centralizovaného zásobování teplem. Provozovatelem licencovaných rozvodů a zdrojů tepla na území města je společnost ČEZ Energo, s.r.o. Společnost průběžně rekonstruuje technologická zařízení jednotlivých kotelen.

2.7 Životní prostředí a odpadové/oběhové hospodářství

Životní prostředí ve Svitavách lze v dlouhodobém pohledu označit za stabilní. S ohledem na připravovaný obchvat města lze předpokládat zlepšení kvality **ovzduší** v oblastech zasažených znečištěním z automobilového provozu.

Nejvýznamnějším **vodním tokem** je řeka Svitava, jež pramení v lesnaté Svitavské pahorkatině v nadmořské výšce 443 m n. m. a do níž se vlévá Lačnovský, Studený a Ostrý potok. V lokalitě města se taktéž nachází rybník Rosnička, který slouží k rekreaci obyvatel, a rybochovné rybníky – Dolní rybník a rybník Lánský.

Protipovodňová ochrana města je koordinována se Státním pozemkovým úřadem ČR v rámci společných příprav na zbudování suchých retenčních nádrží ve východní části města, jako navazující opatření k zachycení povrchových vod nad připravovaným silničním obchvatem.

Na území města Svitavy se vyskytují čtyři **půdní typy** – antrozem (městská zástavba), luvizem (východní část katastrů), pseudoglej (západní část katastrů) a ostrůvkovitě kambizem. Pomíne-li se antrozem, která je utvářena lidskou činností, jedná se převážně o půdy illimerizované s dostatkem srážek a hydromorfni. Část luvizemí se řadí mezi nejcennější bonitované půdy, spadající do 1. třídy ochrany zemědělské půdy.

Městská zeleň zahrnuje většinu veřejně přístupných ploch o rozloze přibližně 105 ha. **Lesy a krajinná zeleň** se nachází převážně na severozápadní a západní části města, která je hojně využívána k rekreaci. Lesy v majetku města pokrývají rozlohu přibližně 158 ha.

Na území města se nachází regionální a lokální prvky **ÚSES**, konkrétně jedno biocentrum regionální a jedenáct biocenter lokálních. Nejhodnotnější je regionální biocentrum „RBC 447 MORAVSKÝ LAČNOV“, nacházející se v severozápadní části města nad rybníkem Rosnička. Hlavním zdrojem **hlukového znečištění** jsou v současné době silnice I/34 a I/43 protínající město. Dalším vzrůstajícím znečištěním je tzv. **světelný smog**.

Nejvýznamnějším krokem pro zlepšení v oblasti **nakládání s odpady** v budoucnosti je probíhající rekonstrukce sběrného dvora. Přestože je na skládkách ukládáno (popřípadě energeticky využito ve spalovně) velké množství komunálního odpadu, podíl vyříděných a znovu využitelných složek odpadu dosahuje přibližně 25 %. Na podporu snížení množství odpadů byl zaveden individuální sběr plastových odpadů prostřednictvím výpůjčky sběrných nádob o objemu 240 l přímo od rodinných domů.

Tabulka 4 - Druhy odpadů (t)

Druh odpadu (katalogové číslo odpadu)	2018	2019	2020	2021
směsný komunální odpad (200301)	2867,6	2938,9	2984,4	3150,7
potenciál BRKO (200201) v SKO	860,3	881,7	895,32	945,2

Zdroj: vlastní zpracování

2.8 Meziobecní spolupráce

Město Svitavy si drží pozici přirozeného centra **Mikroregionu Svitavsko** a **Místní akční skupiny Svitava z. s.**

Mikroregion Svitavsko sdružuje 2 města a 14 obcí v severní části správního obvodu obce s rozšířenou působností Svitavy a vznikl v roce 2000 jako přirozený a vnitřně spjatý celek zejména geograficky, infrastrukturou, ale i ekonomickými vazbami. Meziobecní spolupráce je na bázi konkrétních rozvojových problémů, s nimiž má město Svitavy největší zkušenosti.

Jednou z významných institucionálních forem pro čerpání finančních prostředků Evropské unie se v území stala **Místní akční skupina Svitava z. s.**, která v oblasti pracuje od roku 2006 a během své působnosti podpořila řadu projektů.

Město Svitavy spolupracuje s šesti partnerskými městy z okolních států, a to především v oblastech podporujících rozvoj cestovního ruchu a propagace. Konkrétně se jedná o Stendal a Plochingen (Německo), Žiar nad Hronom (Slovensko), Łądek-Zdrój a Strzelin (Polsko) a Perečyn (Ukrajina).

2.9 Tematické oblasti

2.9.1 Dobré vládnutí („good government“)

Cílem této části koncepce je analýza vývoje a současného stavu fungování města Svitavy a Městského úřadu Svitavy. Město Svitavy je z hlediska počtu obyvatel třetí největší město Pardubického kraje.

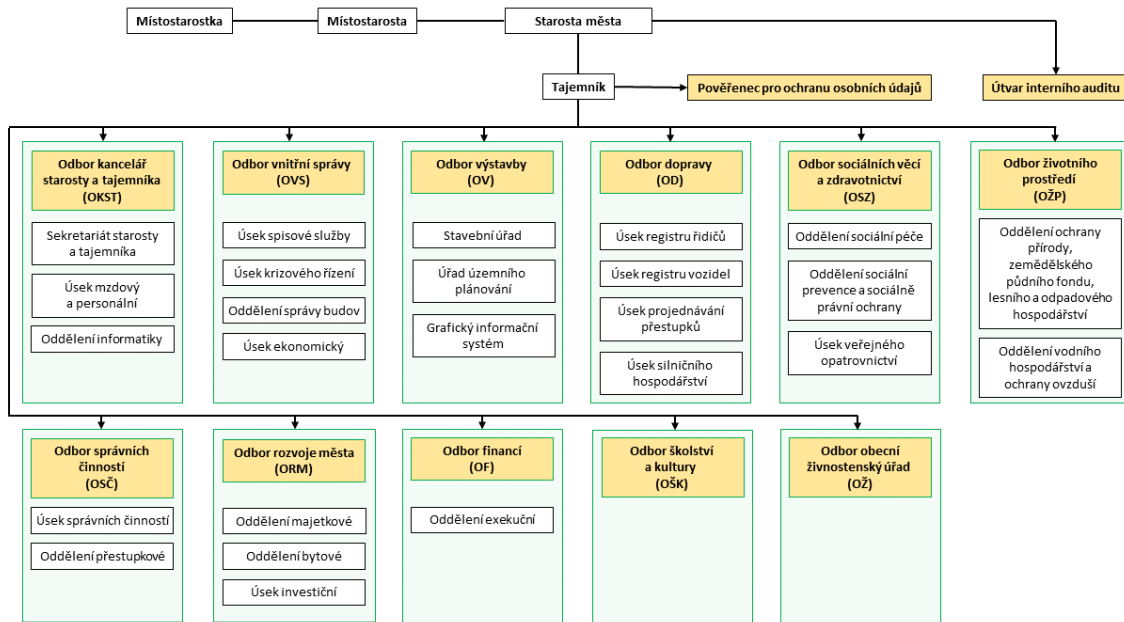
Základní charakteristika města a jeho uspořádání z hlediska řízení

Tabulka 5 - Základní údaje o městě Svitavy (31. 3. 2023)

Název	město Svitavy
Sídlo	T. G. Masaryka 5/35 Svitavy 568 02
IČO	00277444
Počet obyvatel	16 664 (SLBD 2021)
Kraj	Pardubický
Okres	Svitavy
Starosta	Mgr. Bc. David Šimek, MBA
Místostarosta	Pavel Čížek
Místostarostka	Mgr. Ditta Kukaňová
Tajemník městského úřadu	Bc. Lubomír Dobeš
Počet zaměstnanců městského úřadů	134,104 (přepočtený počet zaměstnanců k 31. 3. 2023)
Počet zaměstnanců města celkem	174,854 (přepočtený počet zaměstnanců k 31. 3. 2023)
Oficiální internetové stránky	www.svitavy.cz
Oficiální facebookové stránky	https://cs-cz.facebook.com/svitavyoficialni/

Zdroj: vlastní zpracování

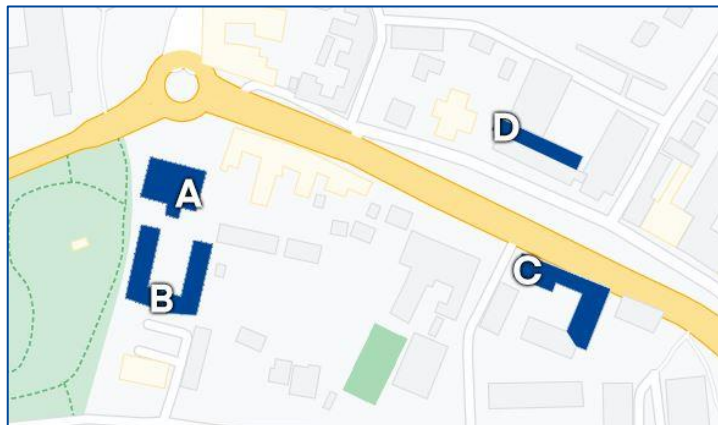
Svitavy mají v souladu se zákonem č. 128/2000 Sb., o obcích, v platném znění, status města. Nejvyšším orgánem města ve věcech samosprávné působnosti je Zastupitelstvo města Svitavy a výkonným orgánem je Rada města Svitavy. Zákon o obcích v § 5, bodu 1 uvádí, že „město je samostatně spravováno zastupitelstvem města; dalšími orgány města jsou rada města, starosta, městský úřad a zvláštní orgány města.“ Zastupitelstvo města Svitavy má v současnosti (volební období 2022–2026) 26 členů a rada města se skládá ze 7 členů.



Obrázek 2 - Organizační struktura Městské úřadu Svitavy
Zdroj: vlastní zpracování

Jednotlivé odbory Městského úřadu Svitavy jsou dislokovány ve 4 budovách:

- A - T. G. Masaryka 5/35
- B - Dvořákova 2176/3
- C - T. G. Masaryka 40/25
- D - T. G. Masaryka 2065/26

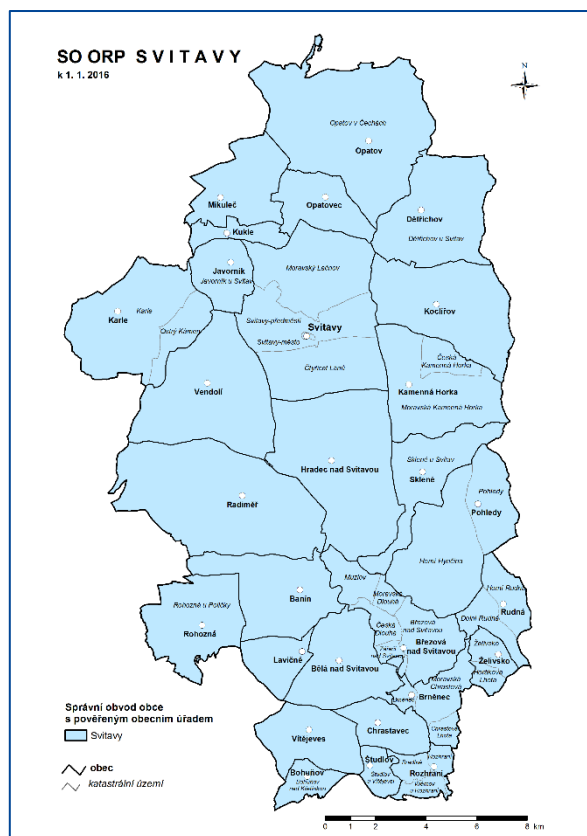


Obrázek 3 - Budovy MěÚ Svitavy
Zdroj: vlastní zpracování

Městský úřad Svitavy vykonává také přenesenou působnost ve věcech, které stanovují zvláštní právní předpisy, a to v rozsahu pověřeného obecního úřadu (POÚ), resp. také v rozsahu obecního úřadu obce s rozšířenou působností (ORP).

Obrázek 4 - Správní obvod ORP Svitavy

Zdroj: https://www.czso.cz/csu/x/spravni_obvod_svitavy;
05/2023



Městské organizace a organizace s působností na území města

Město Svitavy je zřizovatelem organizačních složek města, příspěvkových organizací a taktéž má podíl v obchodních společnostech.

Od roku 1992 působí na území města Městská policie Svitavy.

Organizační složky města:

- Městské informační centrum Svitavy
- Centrum podpory projektů
- Sociální služby města Svitavy
- Sportovní služby města Svitavy
- Jednotka sboru dobrovolných hasičů města Svitavy

Příspěvkové organizace města:

- Vzdělávací příspěvkové organizace – 4 mateřské školy, 2 spojené mateřské a základní školy, 4 základní školy, základní umělecká škola, středisko volného času, internátní školní jídelna
- Středisko kulturních služeb města Svitavy
- Městské muzeum a galerie ve Svitavách
- Městská knihovna ve Svitavách

Obchodní společnosti:

- SPORTEŠ Svitavy s.r.o.
- LIKO SVITAVY a. s.
- VODÁRENSKÁ SVITAVY s.r.o.
- Seniorcentrum města Svitavy s.r.o.

Město Svitavy aktivně řeší **oblast elektronické komunikace, elektronické správy a digitálního zabezpečení**. Vyplývá to z množství elektronicky poskytovaných služeb občanům, např. Portálu občana, který disponuje on-line formuláři, elektronické úřední desky nebo kvalitním městským informačním systémem. Město v elektronické komunikaci s občany využívá především webový portál města, webové stránky města, nebo sociální sítě.

Nejčastěji využívanou formou elektronické správy jsou online rezervace:

Obrázek 5 - Online rezervační systém

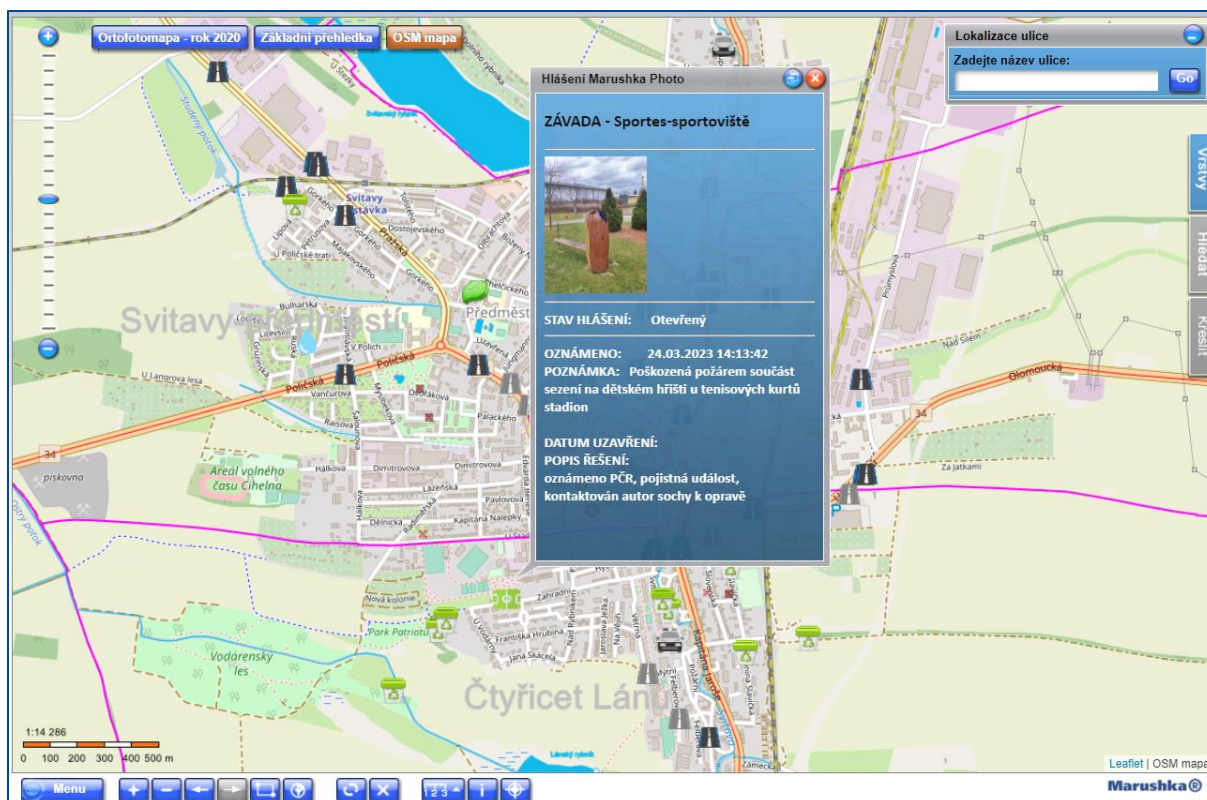
Zdroj: vlastní zpracování

V rámci rozvoje, zlepšování a rozšiřování schopností informačního systému/portálu občana, jež si město klade jako jeden z hlavních cílů digitalizace, probíhá realizace projektu „Digitální služby města Svitavy“.

V oblasti životního prostředí se pravidelně vyhodnocují a rozšiřují množství stanovišť na tříděný sběr odpadu a aktuálně probíhá evidence svozu nádob na odpady prostřednictvím **RFID čipů** v systému ECONITE. Ve výhledu je zprovoznění elektronické platby za svoz odpadu.

Lovecké lístky
Ověřování podpisů a listin, Czech POINT
Předání nových obč. průkazů a cestovních pasů
Registr vozidel 1
Registr vozidel 2
Registr vozidel 3
Řidičské průkazy
Rybářské lístky
Soc. práv. ochr. dětí
Technik + dovozy
Trvalé pobyty
Žádosti o občanské průkazy a cestovní pasy
Živnostenská oprávnění

Město Svitavy usiluje o udržení veřejného pořádku, efektivní a včasné odstraňování vzniklých závad na svém území. Z toho důvodu byla v roce 2017 spuštěna aplikace pro chytré telefony **Marushka Photo**. Ta umožňuje občanům interaktivní hlášení nedostatků ze svého okolí, které jsou prostřednictvím chytrého telefonu zasílány online kompetentní osobě k jejich odstranění – řešení. Aplikace umožňuje stálou kontrolu stavu těchto hlášení ve veřejné mapě tak, aby měli všichni účastníci přehled o aktuální situaci. Výstupy jsou postupně vyhodnocovány a přinášejí podklady pro efektivnější vynakládání finančních prostředků, například u odpadů a kontejnerových stání.



Obrázek 6 - Aplikace Marushka Photo a příklad

Zdroj: Veřejná mapa se zaznačenými závadami, http://www.svitavy.cz/marushka_ver/, 6. 5. 2023

Významným znakem otevřenosti města občanům je **Rozpočtový portál města Svitavy**, kde jsou od roku 2019 rozpočty města prezentovány aplikací Klikací rozpočet. Aplikace obsahuje kapitoly: rozpočet, příjmy, výdaje, financování, vývoj příjmů a výdajů, odbory a akce. Lze tudíž informace členit dle potřeb a údaje jsou aktualizovány vždy k poslednímu dni předešlého měsíce po účetní uzávěre.

Další významnou elektronickou informací je **interaktivní územní plán**, který disponuje údaji pro všech 28 spádových obcí z SO ORP Svitavy. V roce 2022 byl dokončen Plán územního systému ekologické stability ORP Svitavy, který je dostupný na webových stránkách města, a změny ÚP již počítají i s jeho začleněním. Nově řešenou oblastí je Digitální technická mapa Pardubického kraje, která přinese občanům přehledná a agregovaná data.

V oblasti elektronické komunikace funguje **elektronická úřední deska** s kompletní bází informací povinně vyžadovaných legislativou (zákon č. 500/2004 Sb., správní řád, v platném znění). EÚD je dostupná na: <https://portal.svitavy.cz/portal/deska.html>.

Mezi další prvky elektronické komunikace lze zařadit kontaktní seznam zaměstnanců města (telefon, email, budova), nebo SMS informace (např. o stavu vyhotovení občanského dokladu).

2.9.2 Financování SMART

Město Svitavy se snaží klást důraz na přehlednost a transparentnost svého hospodaření. Ve vztahu k občanům je snaha o maximální otevřenost a využívání moderních technologií. V oblasti rozpočtování je poměrně výrazně otevřeným městem s příkladným zaměřením na sdílení informací s občany.

Rozpočet města včetně jeho korekcí i jeho čerpání je proveden formou intuitivního a pravidelně aktualizovaného rozklikávacího rozpočtu přístupného na webových stránkách města -



Rozpočtový portál města
Svitavy

<https://www.svitavy.cz/obcan-a-urad/informace/rozpocet-mesta>. Rozpočet je zobrazitelný na jednotlivé rozpočtové položky a lze vyčíst aktuální čerpání (vždy k poslednímu dni předešlého měsíce po účetní uzávěrce). V rámci kapitálových výdajů jsou uvedeny hlavní investiční kategorie, které jsou blíže rozpracovány v dokumentu Rozpočet města (aktuálně pro rok 2023). Data z rozklikávacího rozpočtu jsou přístupná v rámci OpenData k širokému využití v přenositelném a otevřeném formátu CSV.

Město má stanoveny investiční priority, které doposud vycházely z Rozvojového plánu města Svitavy 2014, nicméně dochází k jejich aktualizaci v připravovaném SPRMSy. Tyto koncepční dokumenty doplňují programové priority jednotlivých koaličních partnerů. Zásadními aktivitami v oblasti veřejných financí (2022–2026) jsou:

- aktualizace strategických dokumentů města podporující jeho komplexní rozvoj
- v rámci investic do budov v majetku města se bude dbát na co největší snížení nákladů na spotřebu energií
- modernizace krytého plaveckého bazénu

Rozpočet města je jedním z nejdůležitějších nástrojů finančního hospodaření. V roce 2022 skončilo hospodaření města schodkem 23 710 tis. Kč. Z dlouhodobého hlediska se jedná o výjimku, neboť v období 2016–2022 skončilo hospodaření většinou přebytkem.

Tabulka 6 - Hospodaření města v letech 2016–2022 (v tis. Kč)

Rok	2016	2017	2018	2019	2020	2021	2022
Daňové příjmy	270 515	274 650	293 828	311 732	293 521	328 962	369 572
Nedaňové příjmy	82 115	88 197	89 941	96 529	118 413	120 908	129 237
Neinvestiční transfery	45 321	60 958	67 514	55 618	81 057	63 176	65 085
Běžné příjmy celkem	397 951	423 805	451 283	463 879	492 991	513 046	563 894
Kapitálové příjmy	7 470	17 760	5 751	2 987	2 226	30 149	4 203
Investiční transfery	41 489	31 007	62 896	101 675	46 054	47 752	9 381
Investiční příjmy celkem	48 959	48 767	68 647	104 662	48 280	77 901	13 584
Příjmy celkem	446 910	472 572	519 930	568 541	541 271	590 947	577 478
Běžné výdaje	278 494	294 455	306 785	341 593	353 947	363 715	472 579
Kapitálové výdaje	86 379	106 741	248 402	214 478	185 897	155 311	128 609
Výdaje celkem	364 873	401 196	555 187	556 071	539 844	519 026	601 188
Saldo	82 037	71 376	-35 257	12 470	1 427	71 921	-23 710

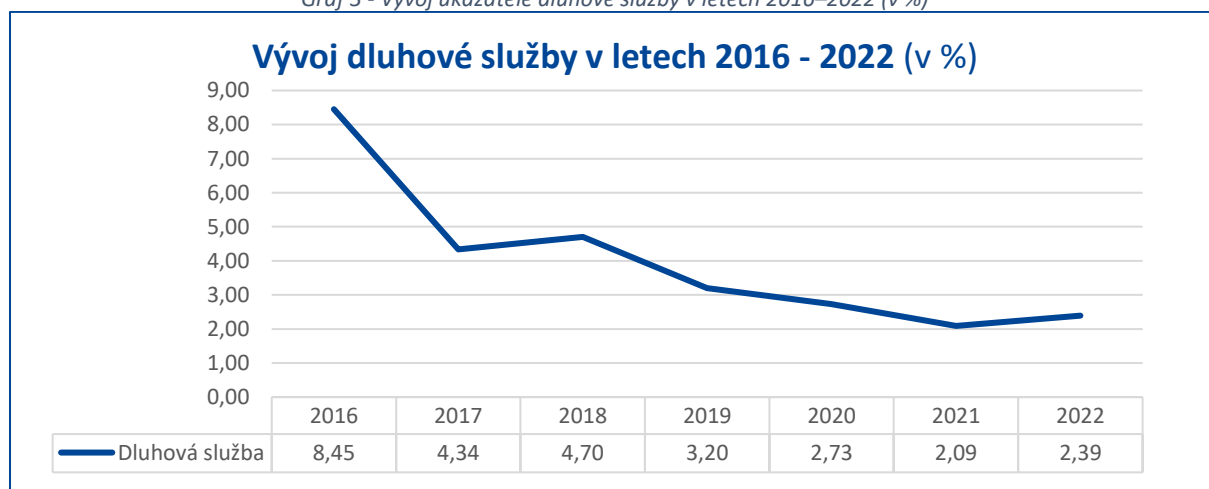
Zdroj: vlastní zpracování

Hlavním zdrojem příjmů městského rozpočtu jsou daňové příjmy (zejména pak sdílené daně, přerozdělované finančním úřadem). Oproti roku 2016 narostly daňové příjmy v roce 2022 o bezmála 100 mil. Kč. Nezanedbatelným příjmem jsou také nedaňové příjmy (poskytování služeb, pronájem majetku, prodej nepotřebného majetku, sankce apod.) a přijaté transfery – běžné (neinvestiční) a kapitálové (investiční). V tomto ohledu byl pro město nejsilnější rok 2019, kdy město přijalo investiční dotace v celkové výši 101 675 tis. Kč.

Struktura výdajové stránky je členěna na běžné výdaje (provozní výdaje města a jeho organizací) a kapitálové výdaje (investice do majetku a rozvoje města). Město Svitavy každoročně investuje do této oblasti více jak 100 mil. Kč. V letech 2018–2019 dokonce přesáhla výše investic vždy více jak 200 mil. Kč (přestupní terminál Svitavy, komunikace pro pěší podél silnice I/43, rekonstrukce multifunkční sportovní a herní plochy, rozšíření domova se zvláštním režimem apod.). V tomto období dosáhl rovněž poměr kapitálových výdajů oproti celkovým výdajům nejvyšších hodnot, v roce 2018 tvořil 44,7 %, v roce 2019 to bylo 38,6 %.

Ukazatel dluhové služby vypovídá o tom, jak je město schopno pokrýt svými příjmy náklady na splácení úvěru (úroky + splátka jistiny). Městu Svitavy se z dlouhodobého hlediska daří tento ukazatel snižovat, výjimkou byl pouze rok 2022, kdy došlo k nepatrnému nárůstu na hodnotu 2,39 % v důsledku obecného zvýšení úrokových sazeb.

Graf 3 - Vývoj ukazatele dluhové služby v letech 2016–2022 (v %)



Zdroj: vlastní zpracování

Městu se daří dodržovat s velkou rezervou pravidla rozpočtové odpovědnosti. Díky rozumně nastavené úvěrové politice má město stále prostor pro případné další čerpání úvěrového rámce na budoucí investiční potřeby a akce.

Tabulka 7 - Ukazatel rozpočtové odpovědnosti a výše absolutního dluhu

Rok	2016	2017	2018	2019	2020	2021	2022
Ukazatel rozpočtové odpovědnosti (v %)	17,37	12,38	12,71	8,89	11,54	16,84	15,03
Absolutní výše dluhu (v tis. Kč)	73 312	54 746	60 530	44 621	60 653	93 490	85 608
Výdaje na dluhovou službu (v tis. Kč) (úroky + jistina)	31 688	16 855	19 283	14 022	12 131	10 096	13 828

Zdroj: vlastní zpracování

Město ve velké míře využívá **evropské a národní dotační tituly**. Z EU fondů je nejvíce čerpáno prostřednictvím IROP a OPŽP a z národních zdrojů přes MMR, MPO, SFDI nebo SFŽP. Jedná se např. o projekty na zvýšení bezpečnosti chodců, na rekonstrukci objektů sociálních služeb, na snižování energetické náročnosti budov, na výstavbu podporující cestovní ruch, na podporu zadržování vody v krajině apod. Dále je využíván Program regenerace městských památkových zón z MK.

Město je také poměrně aktivní ve vztahu k dotační podpoře projektů obyvatel a NNO ve vybraných oblastech (kulturní a spolkové aktivity, sportovní a volnočasové aktivity, sociální služby, obnova fasád budov v MPZ apod.). Nově byly v roce 2023 vyhlášeny 2 granty, a to: Dotační program na podporu lékařů připravujících se na poskytování zdravotní péče v oboru všeobecné praktické lékařství pro dospělé v roce 2023 na území města Svitavy a Stipendijní dotační program na podporu budoucích zubních lékařů pro roky 2023–2026.

Úsilí, které město Svitavy věnuje podnikatelským aktivitám, není na dostatečné úrovni. Od roku 2021 město podporuje mikro a malé podnikatele v rámci projektu Podnikni to!, avšak pro střední a velké podnikatele nevyvíjí podpůrné aktivity. Pro rozvoj ekonomické činnosti nejen lokality, ale i regionu, je důležitým impulsem vybudování příjezdové komunikace do průmyslové zóny z obchvatu Svitav.

Městské informační centrum Svitavy provozuje Cowork Svitavy na náměstí Míru 118/48, který je přístupný 6 dní v týdnu a nabízí tvůrčí prostor pro kreativní práci. Ovšem pro začínající podnikatele (start-upy) není ve městě technologické zázemí a nejsou zde téměř vůbec poskytovány služby sdílené ekonomiky.

2.9.3 Energetika

Město má od roku 2014 zpracovanou územně energetickou koncepci města. V roce 2023 bude vypracována nová místní energetická koncepce, která bude navrhovat účelnou optimalizaci dodávek energií a komplexní zajištění energií ve městě. Municipality nemá zaveden management hospodaření s energiemi dle ČSN EN ISO 50001. Od roku 2023 jsou zavedeny pravidelné měsíční odečty plynu ve vybraných budovách (odběrných místech) v majetku města. Tyto údaje jsou evidovány a vyhodnocovány.

Tabulka 8 - Vytápění budov ve vybraných objektech v majetku města

Odběratel – adresa	Počet a typ kotle	Výkon
T. G. Masaryka 5/35 (Vila)	3x topný kotel Vaillant	37,7 kW
	1x topný kotel Dakon dua	24 kW
T. G. Masaryka 40/25	2x topný kotel Buderus Logamax plus	80 kW
Dvořákova 2176/3	2x topný kotel Vaillant eco tec plus	48 kW
	1x topný kotel Vaillant VU eco tec plus	37 kW
náměstí Míru 118/48 (MIC)	1x topný kotel Baxi nuvola duo – tec compact	24,7 kW

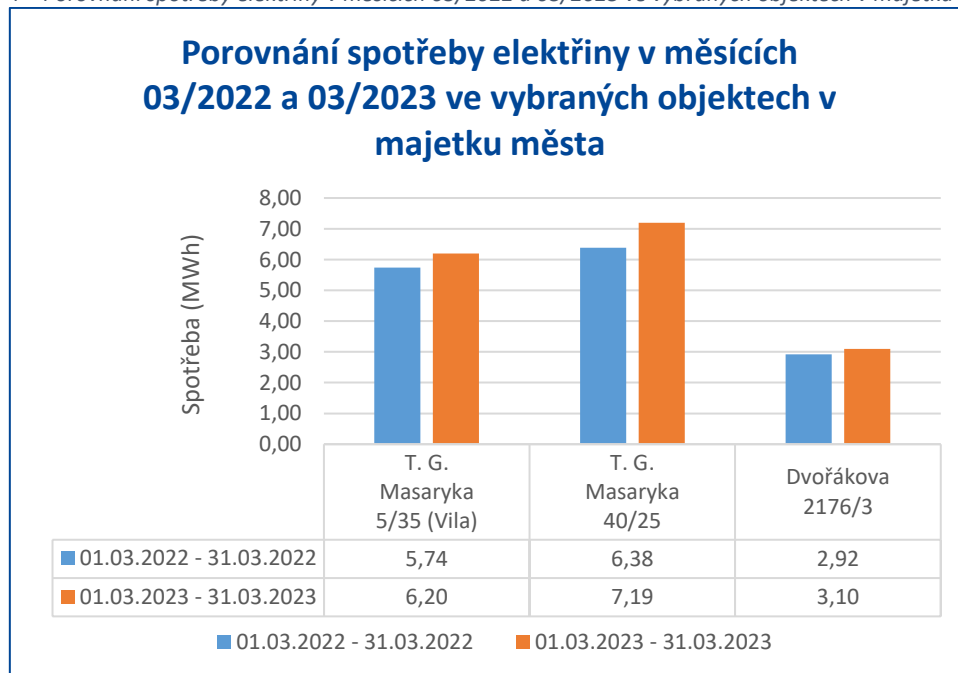
Zdroj: vlastní zpracování

Tabulka 9 - Spotřeba plynu (01-2022 - 02/2023) ve vybraných objektech v majetku města

Odběratel – adresa	Datum zúčtovacího období	Spotřeba (MWh)	Datum zúčtovacího období	Spotřeba (MWh)
T. G. Masaryka 5/35 (Vila)	01.2022 - 01.2023	168,59	01.2023 - 02.2023	37,79
T. G. Masaryka 40/25	01.2022 - 01.2023	132,12	01.2023 - 02.2023	32,58
Dvořákova 2176/3	01.2022 - 01.2023	132,82	01.2023 - 02.2023	34,97
náměstí Míru 118/48 (MIC)	01.2022 - 01.2023	41,49	01.2023 - 02.2023	7,96

Zdroj: vlastní zpracování

Graf 4 – Porovnání spotřeby elektřiny v měsících 03/2022 a 03/2023 ve vybraných objektech v majetku města



Zdroj: vlastní zpracování

Svitavy nevyžívají komplexní metody pro dosahování energetických úspor (např. metodu EPC), ale kladou dlouhodobě důraz na dílčí energetické (a s tím spojené nákladové) úspory na budovách v majetku města a dlouhodobě k tomu využívají dotační příležitosti (OPŽP). Jedná se o bytové objekty, školská, kulturní a sportovní zařízení, budovy sociálních služeb. Mezi první zrekonstruované objekty v této oblasti se řadí mateřské školy – Pražská, Milady

Horákové, Marie Majerové a Větrná. Taktéž došlo k energetickým úsporám na budově městského úřadu, na ZUŠ, na ZŠ Felberova a na Komunitním domě seniorů ve Svitavách. Aktuálně je v realizaci rekonstrukce objektu Světlanka a připravují se komplexní projekty na úpravu budov krytého plaveckého bazénu a domova s pečovatelskou službou vedoucí ke zlepšení jejich tepelně technických vlastností. I když město nedisponuje výše zmíněným energetickým managementem, je jeho snahou sledovat energetické trendy současnosti a vyhodnocovat nabízené možnosti pro realizaci dalších opatření.

Příklady budov s realizací opatření na snížení jejich energetické náročnosti:



Obrázek 7 - Komunitní dům seniorů Svitavy
Zdroj: vlastní zpracování



Obrázek 8 - Základní umělecká škola Svitavy

V roce 2022 byl poptáván na komoditní burze nákup elektřiny pro 21 subjektů a nákup plynu pro 8 subjektů o níže uvedených parametrech.

Tabulka 10 - Rozsah nákupu energií v roce 2022

Elektřina			Plyn		
Počet odběrných míst	Napětí	Plánovaný objem	Počet odběrných míst	Tarif	Plánovaný objem
6	vysoké napětí	2472,31 MWh	26	maloodběr	3380,81 MWh
123	nízké napětí	2658,04 MWh	1	středoodběr	936,67 MWh

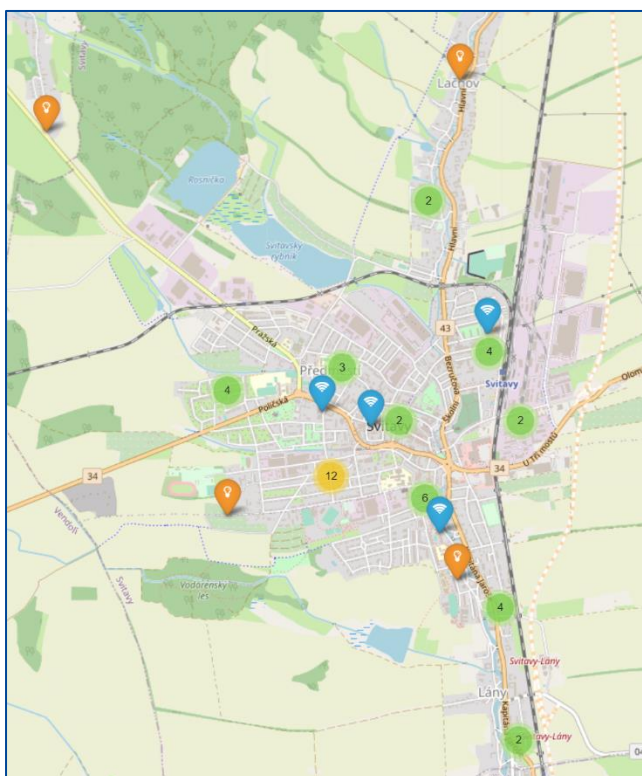
Zdroj: vlastní zpracování

Současně v rámci vyhodnocování spotřeby energií se provádí výměny osvětlení v jednotlivých zařízeních, úpravy otopných systémů a další technologické úpravy. Od roku 2013 jsou na čtyřech veřejných budovách instalovány FVE k vlastní spotřebě vyrobené elektrické energie. V současné době má město nízký podíl výroby elektřiny z obnovitelných zdrojů energie, přičemž tlak na větší množství výroby zelené energie bude stále stoupat. Uvažuje se proto o instalaci FVE na dalších pěti budovách v majetku města v závislosti na vhodnosti umístění a na vynaložených pořizovacích nákladech. Pasportizace budov neexistuje, chybí vazba na energetické audity a z toho vyplývající prioritizace opatření energetických úspor. Pro město je důležité připravit dostatek kvalitních projektů v této oblasti.



Obrázek 9 - FVE na budově MěÚ Svitavy, T. G. Masaryka 40/25
Zdroj: vlastní zpracování

U veřejného osvětlení ve městě dochází k postupné výměně sodíkových svítidel za LED svítidla. Do roku 2025 by měla být vyměněna veškerá svítidla. Město má zpracovaný pasport veřejného osvětlení, který obsahuje základní technické informace o všech svítidlech ve městě a řeší dlouhodobý rozvoj a snižování energetické náročnosti. Správou veřejného osvětlení (dále i „VO“) je pověřena firma SPORTES Svitavy s. r. o. Ovládání veřejného osvětlení je na území města prováděno 42 rozvaděči, které jsou vybaveny technologií pro příjem a vysílání signálu řídicího systému. Síť VO je vybavena řídicím systémem Poseidon City. Systém pracuje na webovském rozhraní s mapovým podkladem. Za pomoci řídicího systému je prováděna regulace spotřeby sítě VO. Ve městě je cca 2 000 ks světelných bodů.



Obrázek 10 - Náhled do aplikace Poseidon City - rozvaděče VO
Zdroj: vlastní zpracování



Tabulka 11 - Roční spotřeba elektrické energie u VO

Rok	Spotřeba (MWh)	Spotřeba (v tis. Kč bez DPH)
2019	665,88	1 493
2020	684,99	1 587
2021	691,65	1 800
2022	615,37	1 602

Zdroj: vlastní zpracování

V roce 2023 došlo k modernizaci chladicí technologie zimního stadionu. Týkala se výměny kompresorového ústrojí, které je moderní a vybaveno řídicí jednotkou, která komunikuje s řídicím softwarem. Vyměněné kompresorové ústrojí zvyšuje účinnost celého systému, což samo o sobě představuje úsporu, neboť při spuštěném chlazení a zvýšené účinnosti není třeba tak často dochlazovat. Dále je využíváno odpadní teplo, které vzniká při stlačování NH₃. Odpadní teplo se využívá v kotlovém výměníku, kde je přehřívána voda pro rolbu a odtud putuje do zásobníku, kde je uložena a dohřává na požadovanou teplotu. Tímto dochází k úspoře na plynu, neboť není třeba dohřívát vodu z hlavního řadu, přičemž voda, která je přepouštěna do zásobníku, je teploty okolo 40 °C. Dále je voda z kotlového výparníku využita ve sněžné jámě, kde je rozpouštěn ořez z ledu. Voda ze sněžné jámy je přečerpávána zpět do technologie vodního hospodářství, kde je filtrována a právě dohřívána pro rolbu. Takovéto využití znamená úsporu vody, která je potřebná pro úpravu ledu. Celá soustava je řízena softwarem řídicího systému, což umožňuje plynulou regulaci a navýšení možných úspor. Při rekonstrukci došlo k výměně stávajícího osvětlení za moderní LED osvětlení, čímž došlo k dalším provozním úsporám.

V roce 2023 je taktéž plánována výměna osvětlení na sportovní hale. Stávající sodíková světla budou vyměněna za moderní LED světla. Osvětlení sportovišť je pro nejnižší soutěže vyžadováno ve výši 200 lx, pro nejvyšší soutěže 750 lx, pro televizní přenosy 1000 lx. Stávající osvětlení je 500 lx, stávající příkon osvětlení je 42,43 kW – 500 lx, nový příkon osvětlení je 42,28 kW – 1000 lx a cca 13 kW při 500 lx, což znamená podstatnou úsporu, jelikož osvětlení bude převážně svítit na 500 lx. Současně bude osvětlení vybaveno řídicím systémem, což umožní opět regulaci a sledování spotřeby s možností přímého zasáhnutí do světelných schémat světél.

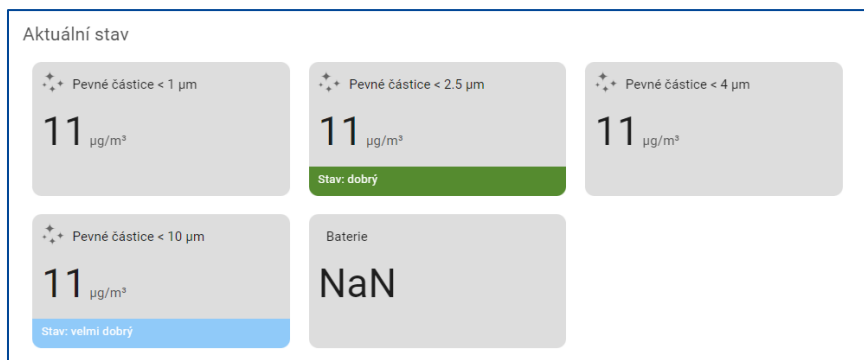
Ve městě je mnoho městských budov napojeno na CZT, kde provozovatelem zařízení a technologií je společnost ČEZ Energo, s.r.o. Tento způsob dodávky tepla a TUV je z pohledu zajišťovaných služeb po technické stránce pro město výhodný.

2.9.4 Životní prostředí – SMART/chytrá krajina, vodní hospodářství, městská zeleň

Město Svitavy se v oblasti životního prostředí zaměřuje na monitoring kvality ovzduší, hospodaření s vodou, na ochranu městské zeleně a na lesní hospodářství.

V odvětví **ovzduší** nejsou z dlouhodobého hlediska zaznamenány žádné větší problémy s kvalitou ovzduší. S ohledem na připravovaný obchvat města lze předpokládat zlepšení

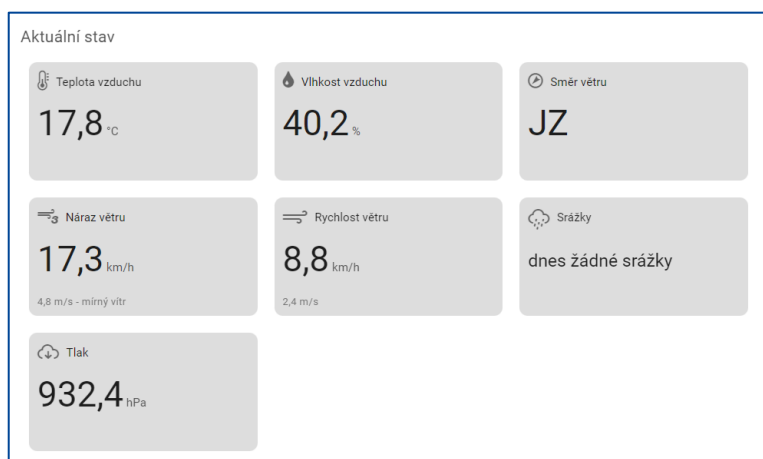
kvality ovzduší v oblastech zasažených znečištěním z automobilového provozu. Avšak lze očekávat ohrožení kvality ovzduší v důsledku předpokládaného vyššího využití lokálních topenišť. Od roku 2023 bylo obnoveno měření polévatého prachu ve městě a tyto údaje o kvalitě ovzduší jsou zpřístupněny široké veřejnosti na webu města – <https://www.svitavy.cz/o-meste/aktualne/kvalita-ovzdusi>.



Obrázek 11 - Ukázka monitorovaných emisních limitů ve Svitavách dne 11. 5. 2023

Zdroj: vlastní zpracování

Na území města jsou zprovozněny dvě meteorologické stanice, a to na budovách T. G. Masaryka 5/35 a Zahradní 2a/2b, jejichž měřící výsledky jsou taktéž zveřejňovány na webových stránkách města - <https://www.svitavy.cz/o-meste/aktualne/meteostanice-t-g-masaryka-535>.



Obrázek 12 - Ukázka meteorologických ukazatelů na meteostanici T. G. Masaryka dne 11. 5. 2023

Zdroj: vlastní zpracování

Důležitým a pro SMART řešení atraktivním odvětvím je management hospodaření s vodou. Jedná se o protipovodňová opatření na řece Svitavě a jejích přítocích, budování a modernizace záchytných (retenčních) a vsakovacích nádrží, ale i zadržování vody v krajině a v zastavěném území na parkovištích včetně zachytávání a akumulace dešťové vody. Otázka zachytávání vody v krajině (budování tůní, mokřadů) nabývá na důležitosti s rostoucím počtem dní výskytu sucha.

V letech 2023–2024 ve městě probíhá realizace projektu „velká dešťovka“, jehož cílem je výměna nepropustných asfaltových povrchů za povrchy propustné, umožňující retenci/vsakování dešťových srážek. Celkem se jedná o tři lokality s předpokládaným objemem zadržené srážkové vody 1237,8 m³.

Ve Svitavách je dodávána pitná voda v kvalitě kojenecké vody. Průměrná hodnota obsahu dusičnanů v dodávané vodě odběratelům se pohybuje pod hranicí normy, která je pro pitnou vodu dodávanou z vodovodního řádu stanovena na maximální hodnotu 20 mg/l.

Městský vodovod, kanalizace a čistírna odpadních vod (dále jen „ČOV“) jsou provozovány společností Vodárenská Svitavy s.r.o. Provozovatel se dlouhodobě potýká s problematikou likvidace čistírenských kalů.

V souvislosti s rozšířením odběru pitné vody ze spodnoturonské zvodně lze očekávat stabilizaci dodávek pitné vody s minimálním obsahem dusičnanů. Investice do další intenzifikace ČOV, realizovaná rekonstrukce kanalizačních řadů a s tím související snížené množství vypouštěných odpadních vod do povrchových toků se projeví postupným zlepšováním kvality vod v řece Svitavě a ostatních tocích ve městě. V návaznosti na problematiku likvidace čistírenských kalů a energetickou náročnost procesu čištění odpadních vod bude na ČOV nutné zaměřit pozornost především na řešení problematiky kalového hospodářství a úspory elektrické energie. Město Svitavy věnuje velkou pozornost revizím míst ohrožených zatápním nemovitostí z městské kanalizace při přívalových srážkách.

Na rybníku Rosnička je umístěno 30 kusů takzvaných plovoucích ostrovů, jejichž cílem je čištění vod od sinic. Nevýhodou plovoucích ostrůvků s vegetací je jejich omezená životnost, a proto se od roku 2024 počítá s jejich postupnou obměnou. Kolem rybníka jsou také vysazené mokřadní a vodní rostliny, jež využívají živiny a stopové prvky obsažené ve vodě a tím snižují jejich obsah např. fosfor. Rostliny rovněž vytvářejí příznivé podmínky pro rozvoj mikroorganismů nezbytných pro funkci samočisticích procesů.

Protipovodňová ochrana města je koordinována se Státním pozemkovým úřadem ČR v rámci společných příprav na zbudování suchých retenčních nádrží ve východní části města, jako navazující opatření k zachycení povrchových vod nad připravovaným silničním obchvatem.



Obrázek 13 - Spojení protipovodňového opatření se zelení –
Ovocná alej u suchého poldru
Zdroj: vlastní zpracování

Městská zeleň zahrnuje většinu veřejně přístupných ploch o rozloze přibližně 105 ha, přičemž z této rozlohy je cca 90 ha udržováno správcem veřejné zeleně, společností SPORTEŠ Svitavy s.r.o. Jednotlivé plochy veřejné zeleně jsou dle svého významu, polohy a funkce zařazeny do pěti intenzitních tříd údržby od nejvyššího stupně údržby v parcích a frekventovaných plochách v centru města po plochy na okrajích města a plochy, jejichž funkce ve veřejné zeleni umožňuje minimální údržbu. Toto zařazení vychází z dokumentu Správa sídelní zeleně ve městě Svitavy, obdobně jako udržovací a rozvojová péče veřejné zeleně.

V roce 2018 byly zpracovány dokumenty Strategický plán rozvoje systému zeleně města a Veřejná prostranství města. Tyto dokumenty jsou podkladem pro přípravu úprav veřejné zeleně i podkladem pro urbanistické využití rozvoje území města, např. při nové zástavbě, pro vytvoření ploch zeleně a prostupnost města pro pěší v jeho zastavěné části i směrem do okolní krajiny.

Lesy a krajinná zeleň se nachází převážně na severozápadní a západní části města, která je hojně využívaná k rekreaci. Lesy v majetku města pokrývají rozlohu přibližně 158 ha. Při obnově lesních porostů bude dbáno na podporu melioračních a zpevňujících dřevin s vyšší druhovou pestrostí i na přirozenou obnovu s využitím náletových dřevin.

V roce 2022 byl zpracován Plán systému ekologické stability jako jeden z podkladů pro tvorbu územně plánovací dokumentace obcí a realizaci skladebných prvků ÚSES. Ten bude využit pro provádění pozemkových úprav, pro lesní hospodářské plány, pro vodohospodářské a jiné dokumenty ochrany a obnovy krajiny. Účelem aktualizace plánů ÚSES je vymezit chybějící segmenty skladebných prvků, zajistit přítomnost reprezentativních biotopů pro Svitavsko v ÚSES, propojit jednotlivé reprezentativní biotopy s výskytem zvláště chráněných, ohrožených či regionálně vzácných druhů a biotopů a zajistit tak celistvost a aktuálnost tohoto systému.

Město Svitavy se, podobně jako jiná města, zabývá problematikou tzv. tepelného ostrova. Největší komplikace jsou spatřovány v:

- změně aktivního povrchu díky použití umělých materiálů (asfalt, beton) s odlišnými absorpčními tepelnými vlastnostmi, než které má přirozený povrch,
- zmenšení intenzity vypařování vody, jejíž příčinou je odvedení vody do kanalizace, dále menší množství vegetace apod.
- odpadním teplem vznikajícím lidskou činností (topení, klimatizace (!), průmysl).

Mimo jiné i z důvodu těchto mikroklimatických změn se chystá rozšíření inventarizace městských stromů a městské zeleně a ve výhledu je zpracování evidence na centrálním mapovém podkladu. Podporou jsou i výše uvedené dokumenty věnující pozornost vytváření travnatých a ozeleněných ploch, budování zelených cest nebo celkové biodiverzity krajiny.

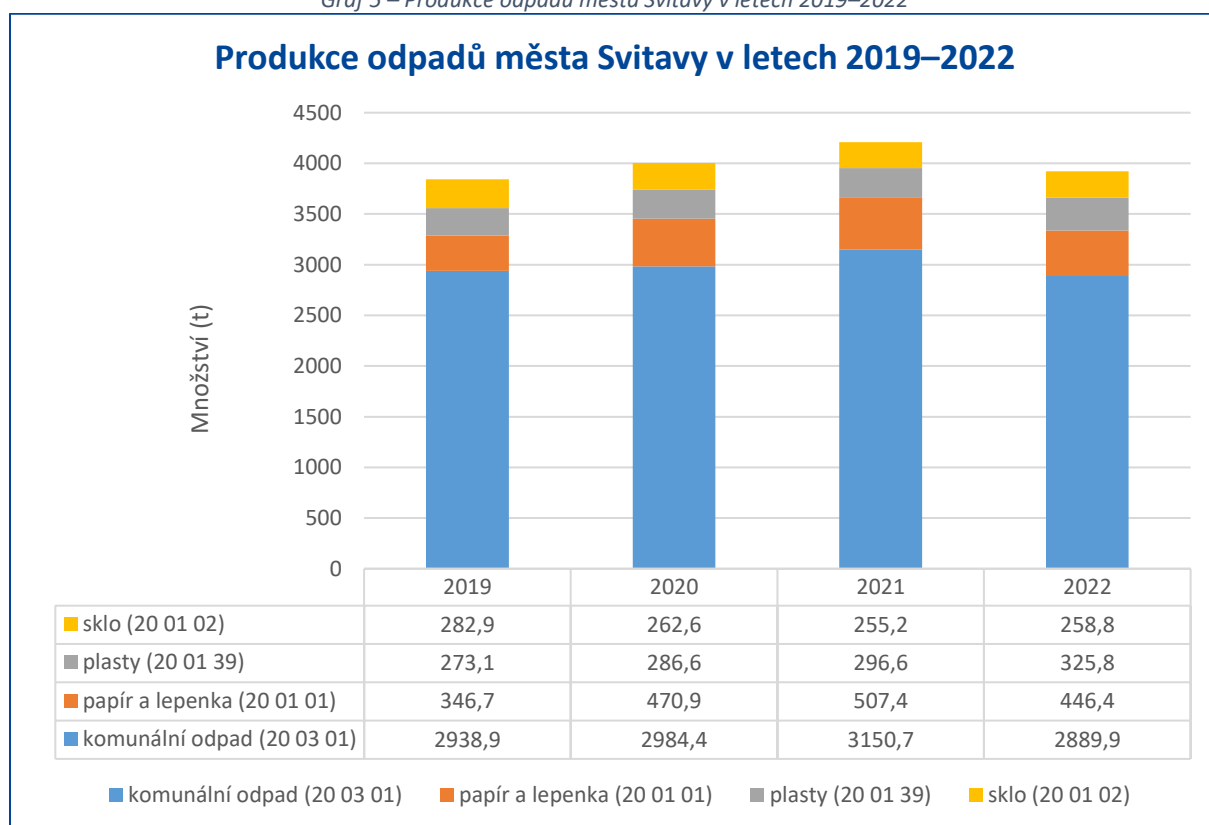


Obrázek 14 - Spojení revitalizace vodního toku a městské zeleně - ul. Školní
Zdroj: vlastní zpracování

2.9.5 Odpadové hospodářství/oběhové hospodářství

Produkce komunálního odpadu ve městě Svitavy je poměrně ustálená na hodnotě okolo 4 000 tun/rok, drobné výkyvy jsou způsobeny mimořádnými událostmi, které mají vliv na produkci odpadů – pandemie COVID 19, situace na trhu s výkupem druhotných surovin (např. papír: pokud je výkupní cena vysoká, lidé prodávají do sběren, pokud je naopak nízká, odevzdávají do sběrné sítě). Meziroční nárůst sběru plastového odpadu mezi roky 2021 a 2022 lze zdůvodnit zavedením door to door systému na plasty ve městě Svitavy v roce 2021 a jeho postupným náběhem.

Graf 5 – Produkce odpadů města Svitavy v letech 2019–2022



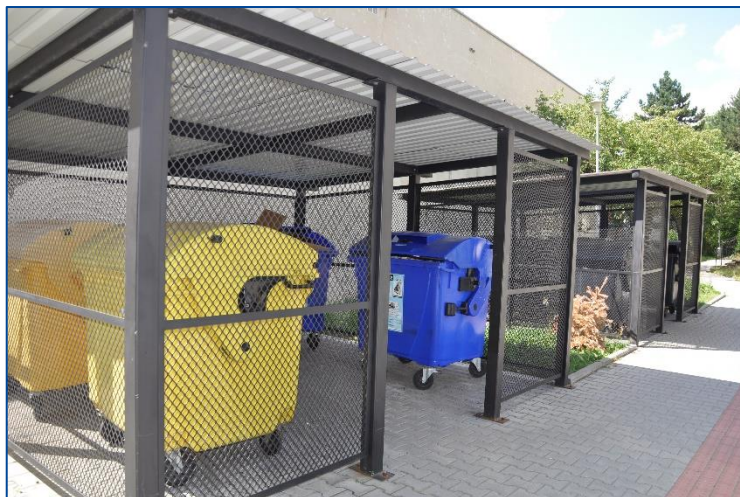
Zdroj: vlastní zpracování

Stanoviště pro tříděný sběr odpadů (druhy, počet a objem nádob, počet stanovišť)

V současné době je ve Svitavách 79 sběrných míst na tříděný odpad, zejména plast (kontejner 1 100 l = 159 ks), papír (kontejner 1 100 l = 141 ks), sklo směsné (kontejner 1 500 l = 59 ks), sklo bílé (kontejner 1 500 l = 46 ks), kov (kontejner 1 500 l = 17 ks), textil 10 ks, jedlé oleje 12 ks, červené kontejnery Asekol na drobné elektro 11 ks, velkoobjemové kontejnery na bioodpad rostlinného původu (15 m³ = 14 ks).

Obrázek 15 - Příklad kontejnerového stání

Zdroj: vlastní zpracování



Současný systém evidence odpadů, výsypů nádob apod.

Evidenci odpadů pro město Svitavy zpracovává svozová společnost LIKO SVITAVY a.s., město v současnosti provádí čipování nádob RFID čipy na SKO a tříděný odpad v systému ECONITE od společnosti JRK Česká republika s.r.o., která pro město realizuje poradenskou činnost v odpadovém hospodářství. Svozy SKO od rodinných domů jsou v čtrnácti denních intervalech, od bytových domů v týdenních intervalech, plast a papír jsou sváženy minimálně jednou týdně, v exponovaných lokalitách probíhají i mimořádné svozy plastu a papíru. Svozové vozy jsou vybaveny čtecím zařízením a každý výsyp je zaznamenán v systému ECONITE.



Obrázek 16 - Kontejnery SKO pro rodinné domy

Zdroj: vlastní zpracování

Sběrné dvory, reuse centra, mobilní sběry objemného a nebezpečného odpadu

Společnost LIKO SVITAVY a.s. pro město Svitavy provozuje Sběrný dvůr Svitavy na adrese Olomoucká 2094/4a ve Svitavách. Jedná se o zařízení vybudované pro nakládání s odpady v souladu se zákonem č. 541/2020 Sb., o odpadech, v platném znění, kde mohou své odpady odevzdávat mimo obyvatel Svitav také podnikatelé. V současné době probíhá modernizace sběrného dvora, která povede ke zvýšení jeho kapacity a lepšímu uživatelskému komfortu.

Město Svitavy na svém území nemá RE-USE centrum a ani se se zřízením v krátkodobém horizontu nepočítá. Původně bylo naplánováno jeho zřízení v rámci projektu na modernizaci sběrného dvora, nicméně z důvodu nedostatku finančních prostředků se zatím nevybudovalo.

Swap město oficiálně nepořádá. Podpora swap oblečení městem je dána smluvním vztahem s firmou Textil Eco a jejím e-shopem Genesis prostřednictvím boxů v kontejnerech na textil, a taktéž mediální podporou – např. cca 2x ročně pořádá swap akce nadace Josefa Plívy.

Kompostárny, sběr gastroodpadu

Město Svitavy vlastní komunitní kompostárnu o celkové kapacitě zpracovávaného rostlinného bioodpadu kolem 2 200 tun materiálu ročně. Výsledným výstupem kompostovacího procesu je certifikované organické hnojivo – kompost – které je zdarma nabízeno občanům města a dále je využíváno při péči o městské pozemky a zeleň. Aktuálně je uvažováno o změně statusu komunitní kompostárny na zařízení podle zákona o odpadech. Komunitní kompostárnu provozuje na základě smluvního vztahu s městem Svitavy společnost SPORTEŠ Svitavy s.r.o.

Orientační výpočet plnění cílů dle zákona o odpadech

Míra třídění se započtením odpadů podle přílohy č. 19 vyhlášky č. 273/2021 Sb., o podrobnostech nakládání s odpady, v platném znění, činí za rok 2022 32,09 %, pokud by kompostárna byla v odpadovém režimu, činila by míra třídění podle vyhlášky 49,25 %. Cíl stanovený zákonem pro rok 2025 činí 60 % a pro rok 2030 bude činit 65 %.

Možnost zneškodňování/využívání SKO v regionu

Město Svitavy má možnost k likvidaci odpadu využívat prostřednictvím společnosti LIKO SVITAVY a.s. do roku 2030 skládku Třebovice. Dále má společnost LIKO SVITAVY a.s. uzavřenou mandátní smlouvu se společností SAKO Brno, provozující v Brně spalovnu.

2.10 Současný popis potřeb ve vztahu ke zvoleným tematickým oblastem**Dobré vládnutí („good government“)**

- a) Postupnou digitalizací zajistit efektivní a transparentní veřejnou správu, včetně osvěty pro občany
- b) Prioritně se zaměřit na rozvoj ICT infrastruktury
- c) Prevence proti kybernetickým útokům
- d) Nové nároky na převod dat do Digitální technické mapy Pk
- e) Digitalizace vnitřních procesů úřadu

Financování SMART

- a) Respektovat principy zdravého finančního řízení
- b) Efektivně vyhodnocovat dotační příležitosti
- c) Vyhledávat nové zdroje pro navýšení příjmů městského rozpočtu
- d) Účinně využívat nových technologií a proměny ekonomiky
- e) Zodpovědné a efektivní nakládání s finančními prostředky, vytváření rezerv

Energetika

- a) Posilovat resilienci města vhodným začleněním decentralizovaných energetických zdrojů
- b) Maximalizovat lokální využití obnovitelných a sekundárních zdrojů
- c) Vytvoření aktuální místní energetické koncepce
- d) Účinně snižovat energetickou náročnost budov ve vlastnictví města
- e) Energetické úspory ve veřejném osvětlení
- f) Zvýšit počet dobíjecích stanic pro vozidla a kola

g) Komunikace s občany a osvěta

Životní prostředí – SMART/chytrá krajina, vodní hospodářství, městská zeleň

- a) Zajistit adaptaci města na klimatické změny
- b) Rozšíření počtu ukazatelů kvality ovzduší
- c) Rozšíření hlásných profilů protipovodňové ochrany
- d) Pokračovat v revitalizaci veřejných prostranství
- e) Věnovat pozornost světelnému znečištění a vyhledat přijatelná východiska
- f) Pokračovat a rozšířit dokumenty pro správu veřejné zeleně a městských lesů
- g) Zefektivnění poskytování informací o stavu životního prostředí

Odpadové hospodářství/oběhové hospodářství

- a) Provéřit možnosti intenzifikace tříděného sběru
- b) Provéřit energetické a jiné využití smíšeného komunálního odpadu
- c) Podporovat cirkulární ekonomiku
- d) Podporovat sběr BRKO
- e) Komunikace s občany a osvěta

2.11 SWOT analýza ve vztahu ke zvoleným tematickým oblastem

Dobré vládnutí („good government“)

SILNÉ STRÁNKY	SLABÉ STRÁNKY
Zjednodušení a vyšší komfort při poskytování služeb veřejné správy občanovi	Finančně, technologicky a procesně náročná realizace budování a udržování funkčnosti MAN
Dílčí „chytré“ projekty využívající informační technologie v kontaktu s občany (on-line rezervace, částečné využití Portálu občana, nový web apod.)	Nízká digitální gramotnost zaměstnanců města
PŘÍLEŽITOSTI	HROZBY
Modernizace a rozvoj města a zefektivňování jeho fungování	Při neustále se rozvíjejícím masivním řešení počítačové podpory rostoucí závislost na službách IT od jednoho dodavatele SW (vendor lock-in)
Zjednodušování procesů	Rychle se vyvíjející modifikace hrozeb a technické vybavení útočníků

Financování SMART

SILNÉ STRÁNKY	SLABÉ STRÁNKY
Finanční stabilita města	Nízká kupní síla obyvatel
Úspěšné čerpání prostředků z dotačních programů	Množství majetku vyžadující dostatek finančních prostředků na jeho údržbu
PŘÍLEŽITOSTI	HROZBY
Napojení průmyslové zóny na obchvat města	Inflační znehodnocení volných finančních prostředků města
Využití nových technologií a proměny ekonomiky (on-line prodej, internet věcí, průmysl 4.0 apod.)	Nedostatek finančních prostředků na realizaci velkých investičních projektů

Energetika

SILNÉ STRÁNKY	SLABÉ STRÁNKY
Zkušenost s FVE na čtyřech veřejných budovách města s instalací v roce 2013	Energeticky náročná soustava veřejného osvětlení ve městě
Centrální nákup energií	Nedostatečná kapacitní přenosová distribuční soustava elektrické energie
PŘÍLEŽITOSTI	HROZBY
Předpokládaná modernizace a rozšiřování CZT s využitím kogenerace	Navyšování cen energií – riziko zvýšení počtu neplatičů
Pokračování v instalacích obnovitelných zdrojů energií na budovách ve vlastnictví města	Legislativa a technická omezení při realizaci obnovitelných zdrojů energií

Životní prostředí – SMART/chytrá krajina, vodní hospodářství, městská zeleň

SILNÉ STRÁNKY	SLABÉ STRÁNKY
Dlouhodobá péče o zlepšování kvality jednotlivých složek životního prostředí ve městě	Dluh v historicky nedostatečné obnově infrastrukturního majetku vodovodů a kanalizací
Dokončená protipovodňová úprava řeky Svitavy a Lačnovského potoka, včetně výstavby suchých poldrů	Extrémní tlak vlivů městského prostředí, především na stav vzrostlých stromů ve městě. Nedostatek vhodných lokalit pro náhradní výsadby stromů
PŘÍLEŽITOSTI	HROZBY
Plnění plánu obnovy infrastrukturního majetku vodovodů a kanalizací	Výrazné zhoršení kvality vody na rybníku Rosnička, úhyn vodních rostlin a rybí obsádka
Využití zpracovaného plánu systému ekologické stability pro obnovu prvků ÚSES	Ohrožení zdraví a životů obyvatel města při nekontrolovatelném pádu stromů při extrémních povětrnostních událostech. Klimatické změny a jejich dopad na systém péče o zeleň

Odpadové hospodářství/oběhové hospodářství

SILNÉ STRÁNKY	SLABÉ STRÁNKY
Fungování širokého spektra činností při nakládání s komunálními odpady	Omezená dostupnost kapacit pro energetické využívání komunálního odpadu a pro využití vyříděných složek odpadů
Vlastní svozová společnost LIKO Svitavy a.s. s majetkovým podílem města	Chybějící koncovka na zpracování či využití směsného komunálního odpadu (zařízení na energetické využívání odpadu)
PŘÍLEŽITOSTI	HROZBY
Stanovení strategie pro zajištění energetického využívání komunálního odpadu, omezení produkce odpadů a možnosti na využití vyříděných složek odpadu	Setrvalá stagnace počtu obyvatel s trvalým pobytem doprovázená nárůstem produkce odpadů na občana
Předcházení vzniku biologicky rozložitelného komunálního odpadu – kompostéry do domácností	Malý zájem obyvatel o změny v odpadovém hospodářství

2.12 Prognóza dalšího vývoje

Město Svitavy klade důraz na spokojenost občanů, podporuje firmy i činorodé spolky a organizace, tak aby bylo příjemným místem pro život všech generací. Moderní doba s sebou přináší i nové příležitosti a nároky, které jsou velmi často spjaty s finanční podporou.

Rozpočet města je zatížen dvěma půjčkami, nicméně se daří dodržovat s velkou rezervou pravidla rozpočtové odpovědnosti, díky čemuž je možné řešit realizované a i plánované investiční projekty. Na základě svých mnohaletých zkušeností město plánuje pokračovat s přípravou a následnou realizací projektů s dotační podporou.

Moderní technologie a digitalizace s sebou přináší nejenom nové příležitosti, ale i hrozby. Město připravuje záměry pro rozvoj digitalizace veřejné správy a s tím spojenou prevenci v oblasti kybernetické bezpečnosti.

V oblasti energetiky se město snaží účinně snižovat energetickou náročnost budov a veřejného osvětlení v jeho vlastnictví. Plánem je vykročit k energetické soběstačnosti a diverzifikaci zdrojů energie. V horizontu jednoho roku jsou naplánovány instalace fotovoltaických elektráren na veřejných budovách, které povedou k úsporám spotřeby elektrické energie.

Tematika životního prostředí je často diskutovanou oblastí vedení města s občany z důvodu zlepšení kvality vody v rybníce Rosnička. Stěžejní potřebou, kterou je do budoucna zapotřebí efektivně a udržitelně řešit, je zajištění adaptivních opatření na klimatické změny, které se ve městě začínají projevovat. Město se nově bude zabývat problematikou světelného smogu.

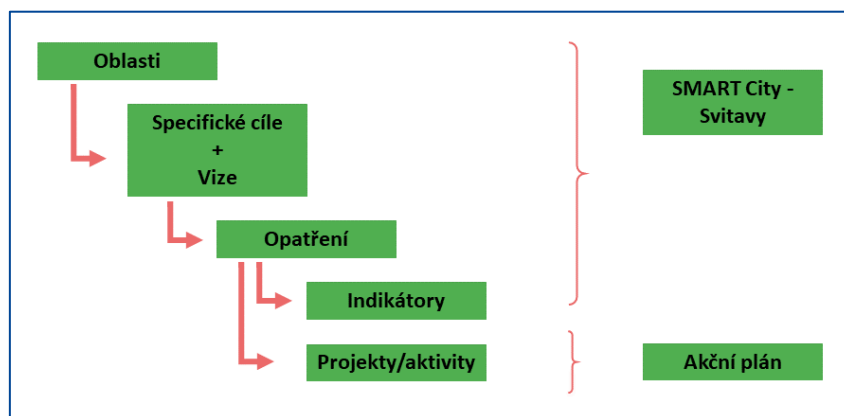
Díky úspěšně zrealizovanému projektu modernizace sběrného dvora jsou nabídnuty občanům větší možnosti v oblasti třídění odpadů. Pro nakládání s odpady město bude prověřovat eventuální využití cirkulární ekonomiky. Na základě dotazníkového šetření bylo rezidentům nabídnuto pořízení domácích a komunitních kompostérů pro předcházení BRKO rostlinného původu, čehož bylo využito a město zažádalo o dotační podporu.

3 Návrhová část

V „SMART City – město Svitavy 2023–2027“ je stanoveno 5 tematických oblastí pro rozvoj města korespondující s jeho vizí:

Svitavy úspěšným, kreativním, otevřeným a udržitelným městem jako prostředím pro spokojené a hrdé občany, úspěšné firmy, aktivní spolky a organizace, vztahující se ke společně sdíleným hodnotám, zdravému patriotismu a vzájemné pomoci ve všech oblastech života komunity.

Ke každému specifickému cíli jsou dle souvisejících témat přiřazena opatření, která obsahují několik projektů/aktivit.



Obrázek 17 - Struktura návrhové části SMART City – Svitavy
Zdroj: vlastní zpracování

Návrhová část vychází ze Strategického plánu rozvoje města Svitavy 2023–2033 a je přizpůsobena pěti vybraným SMART tematickým oblastem:

- Dobré vládnutí („good government“)
- Financování SMART
- Energetika
- Životní prostředí – SMART/chytrá krajina, vodní hospodářství, městská zeleň
- Odpadové hospodářství/oběhové hospodářství

SMART City – město Svitavy 2023–2027 je průřezovým dokumentem prioritních oblastí SPRMSy, a proto jej nelze chápat jako komplexní, nýbrž jako specifický.

Tabulka 12 - Přehled oblastí, specifických cílů a opatření

Oblast	Specifický cíl	Opatření
Dobré vládnutí	A4.1 Město jako kvalitní partner pro informovanost	A4.1.1 Přívětivý a otevřený úřad
		A4.1.2 Pokračování v zavedeném systému podpory vzdělávání úředníků a zástupců města
		A4.1.3 Rozvíjení strategického řízení
	B5.1 Prohloubení komunikace s veřejností	B5.1.1 Komunikační vztah mezi širokou veřejností a zástupci města
		B5.1.2 Zefektivnění komunikace mezi zástupci organizací, vedením města, odborů městského úřadu prostřednictvím MIC směrem k veřejnosti
	A4.2 Bezpečný rozvoj ICT technologií	A4.2.1 Rozvíjení digitálních služeb města
		A4.2.2 Kybernetická bezpečnost
		A4.2.3 Průběžně zvyšování digitální gramotnosti zaměstnanců města
	A4.3 Koncepce SMART City – Svitavy	A4.3.1 Svitavy směřující k SMART technologiím
	A1.1 Rozvoj města a veřejného prostoru	A1.1.1 Aktualizace a tvorba strategických dokumentů (ÚP, studie) a zapojení veřejnosti do jejich přípravy
A1.1.2 Zapojení moderních technologií do veřejného prostoru		
A1.1.3 Budování a obnova technické infrastruktury podporující rozvoj		
Financování SMART	A4.1 Město jako kvalitní partner pro informovanost	A4.1.3 Rozvíjení strategického řízení
	A3.1 Podpora vzniku nových a rozvoje stávajících podnikatelských aktivit ve městě	A3.1.1 Podpora začínajících a drobných podnikatelů
		A3.1.2 Rozšíření spolupráce města s institucemi a organizacemi podporujícími podnikání
		A3.1.3 Využití potenciálu COWORK Svitavy
	A3.2 Podpora udržení a rozvoje pracovních příležitostí a pracovních praxí ve městě	A3.2.1 Podpora inovativních výukových programů ve vztahu k současným trendům
A3.2.2 Spolupráce zaměstnavatelů, vzdělávacích zařízení a veřejného sektoru v oblasti aktuálních potřeb trhu práce		
A1.1 Rozvoj města a veřejného prostoru	A1.1.5 Investiční zajištění funkčnosti veřejných budov	
Energetika	A1.4 Energetika	A1.4.1 Efektivní snižování spotřeby energií na území města
		A1.4.2 Implementace moderních technologií pro energeticky nenáročný provoz v budovách v majetku města
		A1.4.3 Vytváření prostoru pro komunitní výrobu energie podporující energetickou soběstačnost
		A1.4.4 Zvýšení informovanosti a osvětové činnosti k úspornému hospodaření s energiemi
Životní prostředí – SMART/ chytrá krajina, vodní hospodářství městská zeleň	A2.1 Zlepšení životních podmínek občanů města	A2.1.1 Rozvíjení a udržování životního prostředí ve městě
	A2.2 Vodní hospodářství	A2.2.1 Ochrana a obnova zdrojů a zásobních kapacit zdrojů
		A2.2.2 Opatření na zajištění péče o kvalitu vody rybníku Rosnička
		A2.2.3 Protipovodňová opatření na území města

		A2.2.4	Podpora a rozvoj udržitelného hospodaření s vodou
		A2.2.5	Obnova a rozvoj technické infrastruktury – vodovody a kanalizace
		A2.2.6	Intenzifikace procesu čištění odpadních vod na městské čistírně odpadních vod
	A2.3 Krajina a městská zeleň	A2.3.1	Údržba městské zeleně
		A2.3.2	Posílení ekologické funkce krajiny
		A2.3.3	Péče o městské lesy
Odpadové hospodářství /oběhové hospodářství	A2.4 Odpadové hospodářství	A2.4.1	Zefektivnění principů oběhového hospodářství s cílem snížení množství vznikajícího odpadu
		A2.4.2	Zvýšení úrovně třídění komunálního odpadu a zajištění využití separovaných složek
		A2.4.3	Zvýšení materiálového a energetického využití odpadu
		A2.4.4	Snížení množství odpadu ukládaného na skládky

Zdroj: vlastní zpracování

3.1 Dobré vládnutí („good government“)

Nejtěžnější oblastí SMART přístupů je bezpochyby oblast dobrého vládnutí. Jedná se o průřezové téma celého strategického řízení, bez kterého by nedocházelo k udržitelnému rozvoji města, jak je mimo jiné vydefinována jedna ze dvou priorit Strategického plánu rozvoje města Svitavy 2023–2033.

SVITAVY přístupným MĚSTEM

Specifický cíl: **A4.1 Město jako kvalitní partner pro informovanost**

Posilovat vstřícnější prostředí pro občany v jednání s Městským úřadem Svitavy je jednou z priorit města v této problematice. Zvýšení efektivity komunikace a informovanosti směrem k občanům, organizacím a firmám v rámci municipality je klíčové ke zlepšení úrovně komunikace s veřejností a její informovanosti nejen z hlediska kvality, rychlosti a flexibility, ale rovněž vede ke zdokonalení a zjednodušení po technické stránce.

Opatření A4.1.1	Přívětivý a otevřený úřad
Popis	Záměrem opatření je zefektivnit agendový objednávkový systém a zkvalitnit podmínky pro pohyb osob v budovách MěÚ Svitavy. Dále se budou aktivity týkat komunikace a spolupráce s obcemi, partnerskými městy a dalšími subjekty, tak aby byla posílena role města jako leadera.
Indikátory	Počet aktivit

Opatření A4.1.2	Pokračování v zavedeném systému podpory vzdělávání úředníků a zástupců města
Popis	Zvýšit motivaci, znalosti, kompetence a dovednosti zaměstnanců je klíčové pro zajištění vysokého standardu veřejných služeb.
Indikátory	Počet vzdělaných osob

Opatření A4.1.3	Rozvíjení strategického řízení
Popis	Zaměřit se na aktualizaci a provázanost strategických dokumentů a jejich respektování všemi dotčenými odbory a organizačními složkami města.
Indikátory	Počet dokumentů

SVITAVY MĚSTEM vzájemné komunikace

Specifický cíl: **B5.1 Prohloubení komunikace s veřejností**

Zvýšit efektivitu komunikačních aktivit mezi zástupci města a širokou veřejností.

Opatření B5.1.1	Komunikační vztah mezi širokou veřejností a zástupci města
Popis	Analyzovat distribuční kanály a popsat vhodnou komunikaci pro konkrétní cílovou skupinu. Řídit se zákonitostmi komunikačního procesu. Dbát na pravidelné školení odpovědných zaměstnanců v oblasti komunikace (nové trendy).
Indikátory	Počet vhodných intervencí

Opatření B5.1.2	Zefektivnění komunikace mezi zástupci organizací, vedením města, odborů městského úřadu prostřednictvím MIC směrem k veřejnosti
Popis	Vytvoření efektivního systému předávání informací mezi jednotlivými skupinami zejména v online prostoru (případně použití aplikací pro chytré telefony). Motivovat zaměstnance, kteří mají prvotní informace o zajímavých projektech (událostech), aby tyto informace šířili dále.
Indikátory	Počet vhodných intervencí

SVITAVY bezpečným MĚSTEM na poli digitálních technologií

Specifický cíl: **A4.2 Bezpečný rozvoj ICT technologií**

Město se zaměří na zlepšení své vybavenosti digitálními technologiemi, které zvýší kvalitu a rozsah služeb poskytovaných občanům a přispěje tak k vyššímu komfortu obyvatel ve styku s veřejnou správou (např. open data, Portál občana apod.). Cílem je jak přizpůsobení a zefektivnění interních procesů zajišťujících digitální agendu, rozvoj interní digitální agendy, tak zvýšení efektivity a výkonnosti správy věcí veřejných s využitím chytrých technologií, a do budoucna také prvků automatizace, pokročilé analýzy dat, informací a znalostí a zároveň posílení bezpečnosti úřadu před kybernetickými útoky.

Opatření A4.2.1	Rozvíjení digitálních služeb města
Popis	Cílem opatření je rozšířit schopnost informačního systému města provozovat centrálně automatizované digitální služby a komunikaci úřadu a organizací města na svém území.
Indikátory	Počet aktivit

Opatření A4.2.2	Kybernetická bezpečnost
Popis	Aktivity vedoucí ke zvýšení kybernetické bezpečnosti městského informačního systému ve vztahu k ekonomickým možnostem města.
Indikátory	Počet dokumentů, počet aktivit

Opatření A4.2.3	Průběžně zvyšování digitální gramotnosti zaměstnanců města
Popis	Důležitým prvkem pro bezpečný ICT rozvoj je vzdělávání zaměstnanců města v oblasti digitálních kompetencí.
Indikátory	Počet vzdělaných osob

SVITAVY MĚSTEM SMART řešení

Specifický cíl: **A4.3 Koncepce SMART City – Svitavy**

V současné době je jedním z konceptů uplatnění principů udržitelného rozvoje do organizace města, který se opírá o využití moderních technologií s cílem zlepšit kvalitu života a zefektivnit správu věcí veřejných, Smart City. Proto se město rozhodlo věnovat i této problematice a zvážit tak vhodné využití SMART řešení s ohledem na jeho potřeby a potřeby jeho obyvatel.

Opatření A4.3.1	Svitavy směřující k SMART technologiím
Popis	Předpokladem je využití nových nástrojů, zejména digitalizace, k vytvoření dobrých podmínek pro život lidí ve městě. Klíčovým průřezovým aspektem je posílení odolnosti s ohledem na rychlé celospolečenské změny. Cílem je vyšší kvalita života, veřejných služeb a dobré podmínky pro život lidí ve městě.
Indikátory	Počet aktivit

SVITAVY MĚSTEM hodnotného, udržitelného a inteligentního veřejného prostoru

Specifický cíl: **A1.1 Rozvoj města a veřejného prostoru**

Vytvoření hodnotného a udržitelného veřejného prostoru umožňujícího spokojený život obyvatel města Svitavy, kde je zapotřebí zohledňovat nároky na nové kvalitní městské prostory a zaměřit se na ochranu a rozvoj stávajících funkčních městských veřejných prostorů a na požadavky na kapacitní veřejnou infrastrukturu ve městě. Pro ovlivňování kvality života ve městě, a následně k dosahování hospodářských a sociálních cílů města, je nutné rozvíjet využívání moderních technologií.

Opatření A1.1.1	Aktualizace a tvorba strategických dokumentů (ÚP, studie) a zapojení veřejnosti do jejich přípravy
Popis	Příprava, zpracování a aktualizace urbanistického plánování, rozvojových plánů a programů udržitelného a odolného městského života ve spolupráci veřejného a soukromého sektoru a s potřebnou participací obyvatel města.
Indikátory	Počet dokumentů

Opatření A1.1.2	Zapojení moderních technologií do veřejného prostoru
Popis	Při přípravě a realizaci projektů využívat všech inovativních technologií včetně digitálních SMART řešení pro všechny skupiny obyvatel využívající konkrétní veřejný prostor.
Indikátory	Rozsah pokrytí vysokorychlostním internetem, počet nabíjecích stanic

Opatření A1.1.3	Budování a obnova technické infrastruktury podporující rozvoj
Popis	Příprava a realizace technické a dopravní infrastruktury do ploch pro bydlení, průmysl a výrobu a životní prostředí.
Indikátory	Počet/plocha infrastruktury

3.2 Financování SMART

Významným aspektem v oblasti financování je rozpočet města. V současné době, i díky vládním opatřením vůči virovému onemocnění SARS-CoV-2, se dbá na jeho efektivní čerpání. Důležitou podporu hraje dotační management, jak ve vztahu k investičním záměrům, tak neinvestičním. U realizovaných projektů je velmi důležité zajistit kvalitní projektové řízení a zabezpečit tak hospodárné, plynulé a přínosné nakládání s finančními prostředky.

Rozvoj a podpora podnikatelských příležitostí regionálních začínajících firem ve vazbě na perspektivní rozvojové příležitosti je potřebný pro zvýšení ekonomického blahobytu města. Vhodné je podporovat firmy např. v oblasti digitálních technologií, rozvoje internetu věcí, apod. Podpora formou coworkingového centra na bázi sdílených vybavených prostor a infrastruktury. Využití výsledků může být podporováno ve spolupráci s průmyslovými firmami působícími na území města.

SVITAVY MĚSTEM podnikatelských příležitostí

Specifický cíl: **A3.1 Podpora vzniku nových a rozvoje stávajících podnikatelských aktivit ve městě**

Jedná se o povzbuzení zájmu o zahájení vlastního podnikání, založení drobné firmy či zahájení řemeslné živnosti. V oblasti středních a velkých podniků podporovat jejich další rozvoj, případně umožnit vznik nových podnikatelských aktivit na území města, a to především vybudováním a rozvojem technické infrastruktury a budováním a údržbou dopravní infrastruktury.

Opatření A3.1.1	Podpora začínajících a drobných podnikatelů
Popis	Podpora pořádání vzdělávacích aktivit pro začínající podnikatele a zájemce o podnikání formou poskytnutí finanční podpory a vhodných prostor.
Indikátory	Počet vzdělávaných osob v oblasti podnikatelských aktivit

Opatření A3.1.2	Rozšíření spolupráce města s institucemi a organizacemi podporujícími podnikání
Popis	Jedná se o nastavení výměny informací o podnikatelském prostředí a posílení vzájemné spolupráce.
Indikátory	Počet společných pracovních jednání, počet prezentací

Opatření A3.1.3	Využití potenciálu COWORK Svitavy
Popis	Využití potenciálu a zaměření pozornosti na propagaci coworkingového centra jako perspektivního sdíleného prostoru k pracovním setkáváním, ke konzultacím s klienty i pro konzultace osobního charakteru.
Indikátory	Počet vhodných intervencí

SVITAVY MĚSTEM pracovních příležitostí a možností seberealizace

Specifický cíl: **A3.2 Podpora udržení a rozvoje pracovních příležitostí a pracovních praxí ve městě**

Záměrem je podpora pracovních příležitostí v oborech s vyšší přidanou hodnotou, které pomohou udržet ve městě kvalifikované zaměstnance. S tím souvisí i podpora výukových programů pro zajištění vzdělání těchto zaměstnanců.

Opatření A3.2.1	Podpora inovativních výukových programů ve vztahu k současným trendům
Popis	Jedná se o podporu při zavádění progresivních a inovativních výukových programů s možností pracovních praxí ve firmách působících ve městě.
Indikátory	Počet účastníků praxe ve firmách

Opatření A3.2.2	Spolupráce zaměstnavatelů, vzdělávacích zařízení a veřejného sektoru v oblasti aktuálních potřeb trhu práce
Popis	Zřízení pracovní skupiny pro řešení problematiky podnikání ve městě. Posílení vzájemné spolupráce s cílem propojit potřeby zaměstnavatelů a příležitosti pro uplatnění absolventů škol, umožnit představit nové a progresivní pracovní obory.
Indikátory	Vytvoření pracovní skupiny, počet akcí

SVITAVY MĚSTEM hodnotného, udržitelného a inteligentního veřejného prostoru

Specifický cíl: **A1.1 Rozvoj města a veřejného prostoru**

Vytvoření hodnotného a udržitelného veřejného prostoru umožňujícího spokojený život obyvatel města Svitavy, kde je zapotřebí zohledňovat nároky na nové kvalitní městské prostory a zaměřit se na ochranu a rozvoj stávajících funkčních městských veřejných prostorů a na požadavky na kapacitní veřejnou infrastrukturu ve městě. Pro ovlivňování kvality života ve městě, a následně k dosahování hospodářských a sociálních cílů města, je nutné rozvíjet využívání moderních technologií.

Opatření A1.1.5	Investiční zajištění funkčnosti veřejných budov
Popis	Podpora obnovovacích a tvrdých investičních projektů do infrastruktury veřejných budov – školská, kulturní či sportovní zařízení, historické budovy, sociální zařízení v majetku města.
Indikátory	Počet projektů

3.3 Energetika

Město Svitavy nemá zřízen energetický management, nicméně vybraní pracovníci kladou důraz na možnosti jeho využití při správě budov. Efektem znalostního energetického managementu je především úspora provozních nákladů, upozornění na nestandardní jevy ve spotřebě odběrných míst, tzv. alerty v případě procházejících revizí, apod.

SVITAVY MĚSTEM energeticky efektivním a odolnýmSpecifický cíl: **A1.4 Energetika**

Zabezpečení zvyšování podílu energie vyprodukované pomocí obnovitelných zdrojů. Zajištění bezpečných, dostupných, udržitelných a variantních zdrojů, zvyšování energetické účinnosti a podpora konceptu komunitní energetiky.

Opatření A1.4.1	Efektivní snižování spotřeby energií na území města
Popis	Systémové zateplování budov, podpora technologických opatření v budovách k zajištění úspory energií, monitoring spotřeby energií v budovách, výměna sodíkových lamp VO za LED svítidla. Spolupráce se soukromým sektorem při hledání úsporných opatření při snižování spotřeby energií v jejich provozu a podnikání.
Indikátory	Počet projektů, vyhodnocení a porovnání roční spotřeby energií

Opatření A1.4.2	Implementace moderních technologií pro energeticky nenáročný provoz v budovách v majetku města
Popis	Zvyšovat podíl energií vyprodukovaných pomocí obnovitelných zdrojů – FVE, TČ. V budovách realizovat rekonstrukce energetických rozvodů a otopných systémů za účelem využití technologií řídicích systémů.
Indikátory	Počet vhodných intervencí

Opatření A1.4.3	Vytváření prostoru pro komunitní výrobu energie podporující energetickou soběstačnost
Popis	Identifikovat vhodné intervence pro komunitní výrobu energie podporující energetickou soběstačnost.
Indikátory	Počet dokumentů

Opatření A1.4.4	Zvýšení informovanosti a osvětové činnosti k úspornému hospodaření s energiemi
Popis	Podpora článků a opatření pro fyzické i právnické osoby v mediálním prostoru města. Podpora vzdělávacích a prezentačních akcí.
Indikátory	Počet aktivit/akcí

3.4 Životní prostředí – SMART/chytrá krajina, vodní hospodářství, městská zeleň

Kvalitní životní prostředí je nezbytnou podmínkou pro spokojený život občanů města, což se přirozeně promítá i do jeho ochrany, péče o zeleň, udržitelnosti vodohospodářské infrastruktury či strategických dokumentů. Celkově se modrozelená infrastruktura dostává do popředí zájmů všech subjektů a z pohledu klimatické změny její role taktéž výrazně narůstá.

SVITAVY MĚSTEM kvalitního životního prostředíSpecifický cíl: **A2.1 Zlepšení životních podmínek občanů města**

V současnosti se stále více projevují dopady změny klimatu, což má za následek negativní důsledky a větší zranitelnost území vůči probíhající klimatické změně (zejména nárůst teploty, sucho, povodně apod.). Aktivita tak budou reagovat na dopady klimatické změny s cílem zlepšení místního klimatu. Nezbytnou součástí cíle je také osvěta obyvatel zaměřená na problematiku životního prostředí.

Opatření A2.1.1	Rozvíjení a udržování životního prostředí ve městě
Popis	Podpora aktivit vedoucích ke snížování dopadů klimatické změny v městských podmínkách a zaměření pozornosti na aktuální diskutovaná témata – např. světelný smog, kvalita ovzduší, hlukové znečištění apod.
Indikátory	Počet vhodných intervencí

SVITAVY MĚSTEM udržitelného vodního hospodářstvíSpecifický cíl: **A2.2 Vodní hospodářství**

Jedna ze základních podmínek fungování města – funkční vodohospodářská infrastruktura – vyžaduje vzhledem k svému rozsahu nemalé finanční prostředky na svoji obnovu a rozvoj. Zatímco v minulých letech probíhala z větší části její výstavba, v následujících letech prudce vzroste potřeba její obnovy. Kontinuální zlepšování technické infrastruktury je jediný způsob, jak zajistit plynulé zásobování pitnou vodou, odvádění a čištění odpadních vod i pro další generace. Důležitou aktivitou je také kvalita vody v rybníce Rosnička.

Opatření A2.2.1	Ochrana a obnova zdrojů a zásobních kapacit zdrojů
Popis	Věnovat pozornost komplexním technickým auditům vodárenských objektů a reagovat na zjištěné závěry.
Indikátory	Počet vhodných intervencí

Opatření A2.2.2	Opatření na zajištění péče o kvalitu vody rybníka Rosnička
Popis	Jedním z ústředních témat diskuzí veřejnosti je stav rybníka Rosnička. Město se dlouhodobě snaží realizovat nezbytná opatření vedoucí k zajištění optimálních podmínek kvality jeho vody. Jedním z výhledových řešení je i jeho odbahnění.
Indikátory	Počet vhodných intervencí

Opatření A2.2.3	Protipovodňová opatření na území města
Popis	Opatření se zaměřuje na pokračující realizaci a také údržbu protipovodňové ochrany města Svitavy. Při realizaci budou upřednostňována přírodě blízká opatření, jejichž principem je podpora přirozeného zadržování vody v krajině, zpomalování odtoků vody z krajiny a tím zmenšování postupových rychlostí a kulminačních úrovní povodní.
Indikátory	Počet aktivit

Opatření A2.2.4	Podpora a rozvoj udržitelného hospodaření s vodou
Popis	Záměrem opatření je podpořit začlenění zasakovacích systémů u investičních akcí za účelem zadržení dešťové vody v místě spadu.
Indikátory	Počet aktivit

Opatření A2.2.5	Obnova a rozvoj technické infrastruktury – vodovody a kanalizace
Popis	Opatřením budou podpořeny investice do základní vodohospodářské infrastruktury města, tj. vodovodů a kanalizací tak, aby nedošlo k ohrožení funkčnosti celkové infrastruktury města.
Indikátory	Počet vhodných intervencí

Opatření A2.2.6	Intenzifikace procesu čištění odpadních vod na městské čistírně odpadních vod
Popis	Čistírna odpadních vod je ekologickou stavbou přispívající ke zlepšení nebo k udržení přijatelné kvality povrchových vod. Jedná se o poměrně složité technické zařízení k ovládnutí fyzikálních, chemických a biologických procesů, proto je nutné věnovat pozornost jejím intenzifikačním procesům.
Indikátory	Počet aktivit

SVITAVY zeleným MĚSTEM

Specifický cíl: **A2.3 Krajina a městská zeleň**

Zeleň v zastavěném území města se bez údržby neobejde. Pro zvýšení jejího významu pro biodiverzitu městského prostředí je však zásadní, jakým způsobem je prováděna a jaké jsou na ni kladeny nároky. Zeleň v zástavbě plní vícero funkcí a je předmětem mnoha zájmů. Požadavky jsou kladeny především na její kulturně-sociální (estetickou, rekreační, psychologickou i zdravotní) roli. Neméně významné jsou však i její ekosystémové služby, které městskému prostředí poskytuje. Mnohé z nich nabývají na významu souběžně s rostoucí produkcí oxidu uhličitého, stoupajícími teplotami a srážkovým deficitem a mají tak i přímý dopad na ekonomiku. Druhá část „zelených Svitav“ se týká ochrany a péče o městské lesy.

Opatření A2.3.1	Údržba městské zeleně
Popis	Význam, funkce a plánování městské zeleně v době probíhající klimatické změny nabývá na významu, a to jak pozitivně, tak negativně, stejně jako s tím spojené náklady na péči. Ovlivnění prostředí rostlinstvem v intravilánu města je však zásadní pro kvalitu života ve městě.
Indikátory	Počet dokumentů, počet aktivit

Opatření A2.3.2	Posílení ekologické funkce krajiny
Popis	Posílení ekologické stability krajiny je stěžejní pro dlouhodobé udržení a posílení přirozených funkcí krajiny, bez kterých by došlo k úbytku biodiverzity v území.
Indikátory	Počet aktivit

Opatření A2.3.3	Péče o městské lesy
Popis	Péče spočívá zejména v těžbě, ve výchovných zásazích (probírky, prořezávky) a pěstebních pracích, jako je výsadba nových stromů, stavba oplocenek a ožínání mladých stromků.

Indikátory	Počet vhodných intervencí
------------	---------------------------

3.5 Odpadové hospodářství/oběhové hospodářství

Produkce odpadů je jedním z hlavních ukazatelů stavu životního prostředí ve městě. Odpady vznikají při každodenní lidské činnosti a jsou nedílnou součástí lidské existence. Ráz odpadového hospodářství charakterizují informace o produkci a nakládání s odpady, o stavu technické vybavenosti, o kapacitách a možnostech výhledového využití zařízení v rámci města, apod.

SVITAVY MĚSTEM „odpovědného“ odpadového hospodářství

Specifický cíl: **A2.4 Odpadové hospodářství**

Cílem je učinit odpadové hospodářství města efektivnějším především prostřednictvím maximální podpory předcházení vzniku odpadů, optimalizací sběrné sítě na tříděné složky směsného komunálního odpadu, digitalizací odpadového hospodářství a optimalizací četnosti svozu jednotlivých složek komunálního odpadu.

Opatření A2.4.1	Zefektivnění principů oběhového hospodářství s cílem snížení množství vznikajícího odpadu
Popis	Zanalyzovat a vyhodnotit vhodnost materiálů pro cirkulární využití v rámci rekonstrukce vodovodů a kanalizací. Vytvořit přehled možností pro opětovné využití konkrétních materiálů.
Indikátory	Počet dokumentů, počet aktivit

Opatření A2.4.2	Zvýšení úrovně třídění komunálního odpadu a zajištění využití separovaných složek
Popis	Rozšířit síť míst pro separaci odpadů na území města, vyhodnocovat úroveň třídění jednotlivých komodit komunálního odpadu, zefektivnit frekvenci svozu tříděných složek komunálního odpadu.
Indikátory	Počet nových/obnovovaných/rušených míst, počet svozů

Opatření A2.4.3	Zvýšení materiálového a energetického využití odpadu
Popis	Vyhodnocovat množství odpadu využitelného pro energetické využití v závislosti na skládkovacích limitech, nahrazovat primární stavební zdroje recyklátem ze stavebního odpadu.
Indikátory	Počet dokumentů

Opatření A2.4.4	Snížení množství odpadu ukládaného na skládky
Popis	Pořídit a vydat kompostéry pro rodinné a bytové domy za účelem snížení podílu BRKO v SKO. Zvyšovat množství SKO využitelného pro energetické využití ve spalovně.
Indikátory	Počet kompostérů

4 Implementační část

SMART City – město Svitavy 2023–2027 přímo navazuje na stanovené cíle a opatření dané koncepčním dokumentem – Strategickým plánem rozvoje města Svitavy 2023–2033, a tudíž je i implementační část přizpůsobena nastaveným pravidlům.

Organizační zajištění

Implementace koncepčního dokumentu města by měla maximálně využívat existující organizační struktury a institucionální rámce. Není nutné a ani vhodné zakládat orgány či instituce nové, sloužící pouze k tomuto účelu. Za plnění hlavní vize a specifických cílů je odpovědné vedení města. Klíčová rozhodnutí související s přijetím a následnou realizací strategického plánu bude přijímat Zastupitelstvo města Svitavy příp. Rada města Svitavy.

Hodnocení

Naplňování jakéhokoliv strategického dokumentu musí být měřeno a pravidelně vyhodnocováno. Pro jednotlivá opatření byly nastaveny projekty/aktivity a k nim je přiřazen odpovědný vedoucí za sledování jeho vývoje. Naplňování strategického plánu by mělo být hodnoceno průběžně (v pravidelných intervalech). Souhrnné vyhodnocování by mělo být prováděno na počátku každého následujícího roku a mělo by být založeno především na vyhodnocení aktivit zařazených do příslušného akčního plánu, jimiž jsou jednotlivé cíle naplňovány.

Akční plán SMART City – město Svitavy 2023–2027 představuje soubor projektů a aktivit, které vedou k naplnění prioritních oblastí/ specifických cílů/ opatření v něm uvedených a je v souladu s akčním plánem SPRMSy a respektuje tak nastavené postupy a schválené kontrolní mechanismy.

4.1 Akční plán

Opatření	Číslo projektu/aktivity	Popis projektu/aktivity	Náklady celkem v Kč	Termín realizace	Stav připravenosti	Vazba na projekt	Zdroje financování	Termíny vyhodnocování	Zodpovídá
DOBŘÍ VLÁDNUTÍ („GOOD GOVERNMENT“)									
A4.1 Město jako kvalitní partner pro informovanost									
A4.1.1 Přívětivý a otevřený úřad	A4.1.1.1	Průběžné vyhodnocování efektivity objednávkového systému a případné návrhy na jeho rozšíření	150 tis.	2023+	Probíhá	N	Vlastní	Prosinec t. r.	Tajemník MěÚ
A4.1.1 Přívětivý a otevřený úřad	A4.1.1.2	Soustředěná pozornost na zvýšení komfortu pro handicapované občany v oblasti dostupnosti služeb a provedení analýzy možností a vyhodnocení, včetně participativního projednávání s občany a zainteresovanými NNO	100 tis.	2023+	Probíhá	N	Vlastní	Prosinec t. r.	Tajemník MěÚ
A4.1.1 Přívětivý a otevřený úřad	A4.1.1.3	Aktualizace a údržba navigačního informačního systému v budovách MěÚ	100 tis.	2023+	Probíhá	N	Vlastní	Prosinec t. r.	Vedoucí OVS
A4.1.2 Pokračování v zavedeném systému podpory vzdělávání úředníků a zástupců města	A4.1.2.1	Pokračování v podpoře zaměstnanců úřadu a organizačních složek města při zvyšování jejich kvalifikace a kompetencí	7 mil.	2023+	Probíhá	N	Vlastní	Prosinec t. r.	Tajemník MěÚ
A4.1.3 Rozvíjení strategického řízení	A4.1.3.1	Analýza, vyhodnocení a péče o trvalou aktuálnost strategických dokumentů města a jeho příspěvkových organizací	10 mil.	2023+	Probíhá	N	Vlastní	Prosinec t. r.	Vedení města + tajemník MěÚ + vedoucí odborů + ředitelé
B5.1 Prohloubení komunikace s veřejností									
B5.1.1 Komunikační vztah mezi širokou veřejností a zástupci města	B5.1.1.3	Naplňování komunikační strategie a užívání jednotného vizuálního stylu	500 tis.	2023+	Záměr	N	Vlastní	Prosinec t. r.	Vedoucí MIC
B5.1.1 Komunikační vztah mezi širokou veřejností a zástupci města	B5.1.1.4	Dokončení webové prezentace www.svitavy.cz / pilíř volný čas	65 tis.	2023+	Záměr	N	Vlastní	Prosinec t. r.	Vedoucí MIC
B5.1.2 Zefektivnění komunikace mezi zástupci organizací, vedením města,	B5.1.2.1	Vytvoření účinného a uceleného systému komunikace mezi městem, jeho organizacemi	200 tis.	2023+	Záměr	N	Vlastní	Prosinec t. r.	Vedoucí MIC

odborů městského úřadu prostřednictvím MIC směrem k veřejnosti		přes MIC k široké veřejnosti včetně zpětné vazby								
B5.1.2 Zefektivnění komunikace mezi zástupci organizací, vedením města, odborů městského úřadu prostřednictvím MIC směrem k veřejnosti	B5.1.2.2	Podpora a rozvoj kompetencí MIC jako komunikačního centra města	5 mil.	2023+	Záměr	N	Vlastní	Prosinec t. r.	Vedoucí MIC	
A4.2 Bezpečný rozvoj ICT technologií										
A4.2.1 Rozvíjení digitálních služeb města	A4.2.1.1	Aktualizace a rozvoj digitálních služeb	10 mil.	2023+	Probíhá	N	Vlastní	Prosinec t. r.	Vedoucí oddělení informatiky OKST	
A4.2.1 Rozvíjení digitálních služeb města	A4.2.1.2	Rozvoj elektronizace ve vztahu ke komunikaci s podnikatelským sektorem	500 tis.	2023+	Záměr	N	Vlastní	Prosinec t. r.	Vedoucí oddělení informatiky OKST	
A4.2.1 Rozvíjení digitálních služeb města	A4.2.1.3	Personifikace přístupu k informacím pro občana (mobilní aplikace)	2 mil.	2023+	Záměr	N	Vlastní	Prosinec t. r.	Vedoucí oddělení informatiky OKST	
A4.2.2 Kybernetická bezpečnost	A4.2.2.1	Zanalyzování současného stavu zabezpečení MIS a vytvoření koncepčního dokumentu na kybernetickou bezpečnost MIS	700 tis.	2023+	Záměr	N	Vlastní	Prosinec t. r.	Vedoucí oddělení informatiky OKST	
A4.2.2 Kybernetická bezpečnost	A4.2.2.2	Realizace navržených opatření k eliminaci kybernetických incidentů	30 mil.	2025+	Záměr	N	Vlastní	Prosinec t. r.	Vedoucí oddělení informatiky OKST	
A4.2.3 Průběžně zvyšování digitální gramotnosti zaměstnanců města	A4.2.3.1	Vytvoření vzdělávacího plánu v oblastech digitální gramotnosti a kybernetické bezpečnosti pro zaměstnance města	20 tis.	2023–2024	Záměr	N	Vlastní	Prosinec t. r.	Vedoucí oddělení informatiky OKST	
A4.2.3 Průběžně zvyšování digitální gramotnosti zaměstnanců města	A4.2.3.2	Průběžné vzdělávání zaměstnanců města v oblastech digitální gramotnosti a kybernetické bezpečnosti	100 tis.	2025+	Záměr	N	Vlastní	Prosinec t. r.	Vedoucí oddělení informatiky OKST	
A4.3 Koncepce SMART City – Svitavy										
A4.3.1 Svitavy směřující k SMART technologiím	A4.3.1.2	Aktivní podpora vzniku a realizace SMART projektů ve městě	60 tis.	2023+	Probíhá	N	Vlastní	Prosinec t. r.	Vedení města	
A4.3.1 Svitavy směřující k SMART technologiím	A4.3.1.3	Zvyšování povědomí o problematice SMART řešení ve městě	300 tis.	2023+	Záměr	N	Vlastní	Prosinec t. r.	Vedení města	

A1.1 Rozvoj města a veřejného prostoru									
A1.1.1 Aktualizace a tvorba strategických dokumentů (ÚP, studie) a zapojení veřejnosti do jejich přípravy	A1.1.1.1	Zpráva o uplatňování územního plánu Svitavy a aktualizace územně plánovací dokumentace	800 tis.	2023+	Probíhá	N	Vlastní + soukromé	Prosinec 2026, Prosinec 2030	Vedoucí OV
A1.1.1 Aktualizace a tvorba strategických dokumentů (ÚP, studie) a zapojení veřejnosti do jejich přípravy	A1.1.1.2	Vyhodnocování z hlediska potřeb zpracovaných studií, případně vytváření dalších stupňů projektové dokumentace pro realizaci	10 mil.	2023+	Probíhá	N	Vlastní + dotace	Prosinec t. r.	Vedoucí OV
A1.1.2 Zapojení moderních technologií do veřejného prostoru	A1.1.2.1	Efektivní využívání inovativních technologií SMART CITIES	10 mil.	2023+	Záměr	N	Vlastní + dotace	Prosinec t. r.	Vedení města
A1.1.3 Budování a obnova technické infrastruktury podporující rozvoj	A1.1.3.2	Modernizace a rozšíření MKS, páteřní optické sítě a zařízení ICT	100 mil.	2023+	Probíhá	N	Vlastní + dotace + soukromé	Prosinec t. r.	Vedení města + vedoucí oddělení informatiky OKST
A1.1.3 Budování a obnova technické infrastruktury podporující rozvoj	A1.1.3.3	Spolupráce a koordinace investičních akcí k výstavbě nové IZS (ZZS + HZS; Policie ČR)	650 mil.	2023+	Probíhá	N	Vlastní + dotace	Prosinec t. r.	Vedení města

Opatření	Číslo projektu/aktivity	Popis projektu/aktivity	Náklady celkem v Kč	Termín realizace	Stav připravenosti	Vazba na projekt	Zdroje financování	Termíny vyhodnocování	Zodpovídá
FINANCOVÁNÍ SMART									
A3.1 Podpora vzniku nových a rozvoje stávajících podnikatelských aktivit ve městě									
A3.1.1 Podpora začínajících a drobných podnikatelů	A3.1.1.1	Pokračování v nastavené podpoře vzdělávacích aktivit pro začínající či mikro podnikatele	4 mil.	2023+	Probíhá	Podnikni to!	Vlastní + dotace	Prosinec t. r.	CPP + vedoucí pracovní skupiny podnikání
A3.1.2 Rozšíření spolupráce města s institucemi a organizacemi podporujícími podnikání	A3.1.2.1	Navázání aktivní spolupráce s KHK Pk a P-PINK	50 tis.	2023+	Záměr	N	Vlastní	Prosinec t. r.	Vedoucí OOŽÚ

A3.1.3 Využití potenciálu COWORK Svitavy	A3.1.3.1	Zviditelnění cowork centra	50 tis.	2023+	Záměr	N	Vlastní	Prosinec t. r.	Vedoucí MIC + vedoucí pracovní skupiny podnikání
A3.2 Podpora udržení a rozvoje pracovních příležitostí a pracovních praxí ve městě									
A3.2.1 Podpora inovativních výukových programů ve vztahu k současným trendům	A3.2.1.1	Vytvoření přehledu aktuálních výukových programů ve vztahu k praxi ve firmách a analýza potřeb	50 tis.	2023+	Záměr	N	Vlastní	Červen t. r.	Vedoucí OOŽÚ + vedoucí pracovní skupiny podnikání
A3.2.2 Spolupráce zaměstnavatelů, vzdělávacích zařízení a veřejného sektoru v oblasti aktuálních potřeb trhu práce	A3.2.2.1	Zřízení pracovní skupiny města pro řešení problematiky podnikání ve městě, včetně náplně práce a vize	50 tis.	2023+	Záměr	N	Vlastní	Prosinec 2024	Vedení města
A3.2.2 Spolupráce zaměstnavatelů, vzdělávacích zařízení a veřejného sektoru v oblasti aktuálních potřeb trhu práce	A3.2.2.2	Zvýšení participace na společných akcích mezi zaměstnavateli, vzdělávacími zařízeními a městem	50 tis.	2023+	Probíhá	N	Vlastní	Prosinec t. r.	Vedoucí OOŽÚ + vedoucí pracovní skupiny podnikání
A1.1 Rozvoj města a veřejného prostoru									
A1.1.5 Investiční zajištění funkčnosti veřejných budov	A1.1.5.1	Rekonstrukce, opravy a údržba historického dědictví v majetku města	750 mil.	2023–2025	Probíhá	N	Vlastní + dotace + soukromé	Prosinec t. r.	Vedení města
A1.1.5 Investiční zajištění funkčnosti veřejných budov	A1.1.5.2	Rekonstrukce, opravy a údržba školských, kulturních a sportovních zařízení v majetku města	400 mil.	2023–2025	Probíhá	N	Vlastní + dotace + soukromé	Prosinec t. r.	Vedení města
A1.1.5 Investiční zajištění funkčnosti veřejných budov	A1.1.5.3	Rekonstrukce a modernizace krytého bazénu ve Svitavách.	200 mil.	2023+	Probíhá	A	Vlastní + dotace + soukromé	Prosinec t. r.	Vedení města
A1.1.5 Investiční zajištění funkčnosti veřejných budov	A1.1.5.4	Muzeum mechanických betlémů ve Svitavách, včetně expozice	135 mil.	2023+	Probíhá	A	Vlastní + dotace + soukromé	Prosinec t. r.	Vedení města
A1.1.5 Investiční zajištění funkčnosti veřejných budov	A1.1.5.5	Rekonstrukce, opravy a údržba sociálních zařízení v majetku města	250 mil.	2023–2025	Probíhá	N	Vlastní + dotace + soukromé	Prosinec t. r.	Vedení města

Opatření	Číslo projektu/aktivity	Popis projektu/aktivity	Náklady celkem v Kč	Termín realizace	Stav připravenosti	Vazba na projekt	Zdroje financování	Termíny vyhodnocování	Zodpovídá
ENERGETIKA									
A1.4 Energetika									
A1.4.1 Efektivní snižování spotřeby energií na území města	A1.4.1.1	Realizace investic ke snižování energetické náročnosti budov ve vlastnictví města	300 mil.	2023+	Probíhá	N	Vlastní + dotace	Prosinec t. r.	Vedení města + vedoucí ORM + ředitelé organizací a společností
A1.4.1 Efektivní snižování spotřeby energií na území města	A1.4.1.2	Podpora technologických opatření veškerých vnitřních rozvodů v budovách města k zajištění úspor energií včetně monitoringu spotřeby energií	300 mil.	2023+	Probíhá	N	Vlastní + dotace	Prosinec t. r.	Vedení města + vedoucí ORM + ředitelé organizací a společností
A1.4.1 Efektivní snižování spotřeby energií na území města	A1.4.1.3	Realizace výměny svítidel VO včetně rekonstrukce sloupů a vedení VO	100 mil.	2023+	Probíhá	N	Vlastní + dotace	Prosinec t. r.	Vedení města + vedoucí ORM + jednatel SPORTES Svitavy s.r.o.
A1.4.2 Implementace moderních technologií pro energeticky nenáročný provoz v budovách v majetku města	A1.4.2.1	Vytipování, příprava a realizace výroby energií z obnovitelných zdrojů	80 mil.	2023+	Probíhá	N	Vlastní + dotace	Prosinec t. r.	Vedení města + vedoucí ORM + ředitelé organizací a společností
A1.4.3 Vytváření prostoru pro komunitní výrobu energie podporující energetickou soběstačnost	A1.4.3.1	Zpracování místní energetické koncepce	1 mil.	2023	Probíhá	N	Vlastní + dotace	Prosinec 2023	Vedení města
A1.4.4 Zvýšení informovanosti a osvětové činnosti k úspornému hospodaření s energiemi	A1.4.4.1	Zvýšení mediálního povědomí o možnostech úsporného hospodaření s energiemi	100 tis.	2023+	Probíhá	N	Vlastní	Prosinec t. r.	Vedoucí MIC

Opatření	Číslo projektu/aktivity	Popis projektu/aktivity	Náklady celkem v Kč	Termín realizace	Stav připravenosti	Vazba na projekt	Zdroje financování	Termíny vyhodnocování	Zodpovídá
ŽIVOTNÍ PROSTŘEDÍ – SMART/CHYTRÁ KRAJINA, VODNÍ HOSPODÁŘSTVÍ, MĚSTSKÁ ZELEŇ									
A2.1 Zlepšení životních podmínek občanů města									
A2.1.1 Rozvíjení a udržování životního prostředí ve městě	A2.1.1.1	Zaměření pozornosti na světelný smog, ovzduší a hlukové znečištění města a vytvoření plánu na jejich regulaci	1 mil.	2023+	Záměr	N	Vlastní	Listopad t. r.	Vedoucí OŽP
A2.1.1 Rozvíjení a udržování životního prostředí ve městě	A2.1.1.2	Hledání možností adaptace města na klimatické změny i ve spolupráci s jinými organizacemi	1 mil.	2023+	Záměr	N	Vlastní + dotace	Listopad t. r.	Vedoucí OŽP
A2.1.1 Rozvíjení a udržování životního prostředí ve městě	A2.1.1.3	Zefektivnění komunikace a osvěty mezi občany v oblasti životního prostředí s důrazem na vodní a odpadové hospodářství	100 tis.	2023+	Probíhá	N	Vlastní	Prosinec t. r.	Vedoucí OŽP
A2.2 Vodní hospodářství									
A2.2.1 Ochrana a obnova zdrojů a zásobních kapacit vodních zdrojů	A2.2.1.1	Naplnování závěrů bezpečnostního auditu vodárenských objektů	2 mil.	2023+	Probíhá	N	Vlastní	Listopad t. r.	Vedoucí OŽP
A2.2.2 Opatření na zajištění péče o kvalitu vody rybníka Rosnička	A2.2.2.1	Pokračování v nastaveném systému péče o kvalitu vody rybníka Rosnička	25 mil.	2023+	Probíhá	N	Vlastní	Leden následujícího roku	Vedoucí OŽP
A2.2.2 Opatření na zajištění péče o kvalitu vody rybníka Rosnička	A2.2.2.2	Přípravení akce na odbahnění rybníka Rosnička	40 mil.	2023+	Záměr	N	Vlastní + dotace	Listopad t. r.	Vedoucí OŽP
A2.2.3 Protipovodňová opatření na území města	A2.2.3.1	Vybudování nových protipovodňových opatření	40 mil.	2023+	Záměr	N	Cizí (SPÚ)	Listopad t. r.	Vedoucí OŽP
A2.2.3 Protipovodňová opatření na území města	A2.2.3.2	Udržování stávajících protipovodňových opatření	5 mil.	2023+	Probíhá	N	Vlastní	Listopad t. r.	Vedoucí OŽP
A2.2.4 Podpora a rozvoj udržitelného hospodaření s vodou	A2.2.4.1	Podpora zasakovacích systémů u investičních akcí financovaných městem	1 mil.	2023+	Probíhá	N	Vlastní + dotace	Listopad t. r.	Vedoucí OŽP
A2.2.5 Obnova a rozvoj technické infrastruktury – vodovody a kanalizace	A2.2.5.1	Obnova, doplnění a udržování technické infrastruktury – vodovody a kanalizace	250 mil.	2023+	Probíhá	N	Vlastní + dotace	Listopad t. r.	Vedoucí OŽP

A2.2.6 Intenzifikace procesu čištění odpadních vod na městské čistírně odpadních vod	A2.2.6.1	Zkvalitnění a zkospodárnění procesu čištění odpadních vod	100 mil.	2023+	Probíhá	N	Vlastní dotace	+	Listopad t. r.	Vedoucí OŽP
A2.3 Krajina a městská zeleň										
A2.3.1 Údržba městské zeleně	A2.3.1.1	Pravidelná aktualizace a vyhodnocování dokumentu Správa sídelní zeleně ve městě Svitavy	60 tis.	2023+	Probíhá	N	Vlastní		Prosinec t. r.	Vedoucí OŽP + jednatel SPORTESSvitavy s.r.o.
A2.3.1 Údržba městské zeleně	A2.3.1.2	Zajišťování pravidelné údržby městské zeleně	250 mil.	2023+	Probíhá	N	Vlastní		Prosinec t. r.	Vedoucí OŽP + jednatel SPORTESSvitavy s.r.o.
A2.3.2 Posílení ekologické funkce krajiny	A2.3.2.1	Využití Plánu územního systému ekologické stability pro provádění pozemkových úprav, pro lesní hospodářské plány, vodohospodářské a jiné dokumenty ochrany a obnovy krajiny	60 tis.	2023+	Probíhá	N	Vlastní		Listopad t. r.	Vedoucí OŽP
A2.3.3 Péče o městské lesy	A2.3.3.1	Vyhodnocování stavu lesních porostů a reakce na klimatické změny v oblasti lesního hospodářství (např. kůrovcová kalamita)	23 mil.	2023+	Probíhá	N	Vlastní		Listopad t. r.	Vedoucí OŽP

Opatření	Číslo projektu/aktivity	Popis projektu/aktivity	Náklady celkem v Kč	Termín realizace	Stav připravenosti	Vazba na projekt	Zdroje financování	Termíny vyhodnocování	Zodpovídá	
ODPADOVÉ HOSPODÁŘSVÍ/OBĚHOVÉ HOSPODÁŘSTVÍ										
A2.4 Odpadové hospodářství										
A2.4.1 Zefektivnění principů oběhového hospodářství s cílem snížení množství vznikajícího odpadu	A2.4.1.1	Analýzy a vyhodnocování vhodnosti materiálů pro opakované využití v rámci rekonstrukce vodovodů a kanalizací	500 mil.	2023+	Záměr	N	Vlastní	Listopad t. r.	Vedoucí OŽP	
A2.4.1 Zefektivnění principů oběhového hospodářství s cílem snížení množství vznikajícího odpadu	A2.4.1.2	Vytvoření přehledu možností pro opětovné využití konkrétních materiálů	500 mil.	2023+	Záměr	N	Vlastní	Listopad t. r.	Vedoucí OŽP	

A2.4.2 Zvýšení úrovně třídění komunálního odpadu a zajištění využití separovaných složek	A2.4.2.1	Rozšíření sítě míst pro separaci odpadů na území města	15 mil.	2023+	Probíhá	N	Vlastní + cizí	Listopad t. r.	Vedoucí OŽP
A2.4.2 Zvýšení úrovně třídění komunálního odpadu a zajištění využití separovaných složek	A2.4.2.2	Vyhodnocování úrovně třídění jednotlivých komodit komunálního odpadu	50 tis.	2023+	Probíhá	N	Vlastní	Červen následujícího roku	Vedoucí OŽP
A2.4.3 Zvýšení materiálového a energetického využití odpadu	A2.4.3.1	Vyhodnocování množství odpadu využitelného pro energetické využití v závislosti na skládkovacích limitech	50 tis.	2023+	Probíhá	N	Vlastní	Červen následujícího roku	Vedoucí OŽP
A2.4.4 Snížení množství odpadu ukládaného na skládky	A2.4.4.1	Pořízení a vydávání kompostérů pro rodinné domy	9 mil.	2023–2024	Záměr	N	Vlastní + dotace	Prosinec 2024	Vedoucí OŽP

Závěr

Město Svitavy se zapojilo do projektu „Realizace SMART Česko v praxi obcí a měst“ (reg. číslo: CZ.03.4.74/0.0/0.0/15_025/0016927), jehož realizátorem je Svaz měst a obcí České republiky, za účelem tvorby SMART dokumentu pro jeho území.

Spolupráce na projektu probíhala od ledna 2022 do června 2023 a týkala se tvorby SMART strategie, povinného vzdělávání a pravidelných schůzek s experty na danou problematiku.

Koncepční dokument SMART City – město Svitavy 2023–2027 je zpracován pro 5 tematických oblastí:

- Dobré vládnutí („good government“)
- Financování SMART
- Energetika
- Životní prostředí – SMART/chytrá krajina, vodní hospodářství, městská zeleň
- Odpadové hospodářství/oběhové hospodářství

Zastupitelstvo města Svitavy schválilo dne



Evropská unie
Evropský sociální fond
Operační program Zaměstnanost

SMO



SMART Česko

Seznam tabulek

Tabulka 1 - Stav obyvatel k 31. 12. v letech 2017–2021	6
Tabulka 2 - Hospodaření města v letech 2016–2022 (v tis. Kč)	7
Tabulka 3 - Přehled jednotlivých sociálních služeb/ aktivit ve Svitavách k 31. 12. 2022.....	9
Tabulka 4 - Druhy odpadů (t).....	13
Tabulka 5 - Základní údaje o městě Svitavy (31. 3. 2023)	14
Tabulka 6 - Hospodaření města v letech 2016–2022 (v tis. Kč)	19
Tabulka 7 - Ukazatel rozpočtové odpovědnosti a výše absolutního dluhu	21
Tabulka 8 - Vytápění budov ve vybraných objektech v majetku města	22
Tabulka 9 - Spotřeba plynu (01-2022 - 02/2023) ve vybraných objektech v majetku města ..	22
Tabulka 10 - Rozsah nákupu energií v roce 2022.....	23
Tabulka 11 - Roční spotřeba elektrické energie u VO.....	25
Tabulka 12 - Přehled oblastí, specifických cílů a opatření	36

Seznam obrázků

Obrázek 1 - Silniční a dálniční síť ČR s výřezem Svitav	10
Obrázek 2 - Organizační struktura Městského úřadu Svitavy	15
Obrázek 3 - Budovy MěÚ Svitavy	15
Obrázek 4 - Správní obvod ORP Svitavy	16
Obrázek 5 - Online rezervační systém.....	17
Obrázek 6 - Aplikace Marushka Photo a příklad	18
Obrázek 7 - Komunitní dům seniorů Svitavy	23
Obrázek 8 - Základní umělecká škola Svitavy	23
Obrázek 9 - FVE na budově MěÚ Svitavy, T. G. Masaryka 40/25	24
Obrázek 10 - Náhled do aplikace Poseidon City - rozvaděče VO	24
Obrázek 11 - Ukázka monitorovaných emisních limitů ve Svitavách dne 11. 5. 2023	26
Obrázek 12 - Ukázka meteorologických ukazatelů na meteostanici T. G. Masaryka dne 11. 5. 2023	26
Obrázek 13 - Spojení protipovodňového opatření se zelení – Ovocná alej u suchého poldru	27
Obrázek 14 - Spojení revitalizace vodního toku a městské zeleně - ul. Školní.....	28
Obrázek 15 - Příklad kontejnerového stání.....	30
Obrázek 16 - Kontejnery SKO pro rodinné domy.....	30
Obrázek 17 - Struktura návrhové části SMART City – Svitavy	35

Seznam grafů

Graf 1 - Vývoj věkové struktury populace Svitav v letech 1970 až 2021	6
Graf 2 - Pohyb obyvatel v letech 2017–2021	7
Graf 3 - Vývoj ukazatele dluhové služby v letech 2016–2022 (v %)	20
Graf 4 – Porovnání spotřeby elektřiny v měsících 03/2022 a 03/2023 ve vybraných objektech v majetku města	22
Graf 5 – Produkce odpadů města Svitavy v letech 2019–2022.....	29