

RODINNÁ STRATEGIE MĚSTA SVITAVY

2024–2031





1 OBSAH

2	ÚVODEM – VÝZNAM A VYUŽITÍ KONCEPCE.....	5
3	ANALÝZA VÝCHOZÍ SITUACE V OBLASTI OBYVATEL POHLEDEM STATISTIKY	6
3.1	Demografická struktura obyvatel a některé charakteristiky podle SLBD 1970–2021	6
3.2	Proměny struktury populace podle počtu, pohlaví, věkových skupin a vzdělání.....	7
3.3	Výběr základních výstupů z demografických analýz ve vztahu k rodinné problematice	19
4	SWOT ANALÝZA	21
5	PORTFOLIO STÁVAJÍCÍCH ORGANIZACÍ.....	23
6	STANOVENÍ PRIORITYNÍCH OBLASTÍ.....	31
6.1	Cíl koncepce.....	31
6.2	Prioritní oblasti, vize a hlavní cíle.....	31
6.3	Strategický rámec	32
6.4	Rodina, aktivní občanství, dobrovolnictví a mezigenerační spolupráce.....	33
6.5	Rodina, výchova a celoživotní vzdělávání	35
6.6	Rodina, bydlení a služby.....	37
6.7	Rodina a práce	39
6.8	Rodina a zdravý životní styl.....	40
6.9	Rodina a volný čas (kultura, sport a spolková činnost)	41
6.10	Rodina a bezpečí.....	42
6.11	Rodina a finance	44

SEZNAM GRAFŮ

Obyvatelstvo Svitav celkem a podle pohlaví podle Sčítání.....	7
Vývoj počtu obyvatel Svitav v letech 2009–2021 (přirozená měna)	9
Vývoj věkové struktury obyvatelstva Svitav a indexu stáří podle Sčítání 1970 až 2021	9
Věková pyramida obyvatel Pardubického kraje (srovnání 2001–2021)	11
Věková pyramida obyvatel Svitav (srovnání – 2021 s predikcí v roce 2028).....	12
Přírůstek počtu obyvatel Svitav stěhováním	13
Porovnání věku matek při narození dítěte v letech 1991 a 2016.....	14
Živě narození podle věku matky – Svitavy – srovnání 2012–2021	14

SEZNAM TABULEK

Tabulka 1: Populační vývoj.....	6
Tabulka 2: Obyvatelstvo Svitav celkem a podle pohlaví podle Sčítání 1970 až 2021	7
Tabulka 3: Průměrný věk	8
Tabulka 4: Vývoj věkové struktury obyvatelstva Svitav a indexu stáří podle Sčítání	8
Tabulka 5: Index maskulinity v populaci Svitavanů	10
Tabulka 6 Vývoj počtu obyvatel Svitav v letech 1970–2021	10
Tabulka 7: Obyvatelstvo ve věku 15 a více let podle věku, nejvyššího ukončeného vzdělání	16

Svitavy a rodina.



2 ÚVODEM – VÝZNAM A VYUŽITÍ KONCEPCE

Svitavy jsou městem, které kromě dalších oblastí společenského života věnuje pozornost také prorodinné politice. V roce 2011, 2017, 2019, 2022 a 2023 získalo významné ocenění v soutěži Obec přátelská rodině. Město soustavně pracuje na tom, aby se v jeho krátkodobých i dlouhodobých činnostech kladl důraz na život rodin a mezigenerační spolupráci v rámci nového pojetí politiky se seniory na místo pro seniory. Na podporu této oblasti rada města zřídila jako svůj poradní a iniciativní orgán radu seniorů a komisi pro sociální a prorodinnou problematiku. Zástupci obou uskupení pro tuto strategii definovali cílovou skupinu všech členů rodiny od narození do smrti, kterou tvoří: mladí lidé plánující založení rodiny, rodiny očekávající narození dítěte, úplné i neúplné rodiny s dětmi po dobu statutu nezaopatřeného dítěte, pěstounské rodiny, vícegenerační rodiny, rodiny se specifickými potřebami, rodiny z etnických a národnostních menšin, rodiny migrantů, rodiny s dlouhodobě nezaměstnaným dospělým členem, rodiny s rodičem samoživitelem/samoživitelkou a v neposlední řadě také senioři (obecně lze seniora vymezit věkem 60+, dle platné právní úpravy jsou senioři osoby, které dosáhly věku potřebného k odchodu do řádného starobního důchodu, my sem řadíme i seniory mladší, bez omezení věku za předpokladu, že jsou invalidní, dále křehké seniory) nebo osoby se zdravotním postižením.

Snahou týmu pro přípravu koncepce rodinné strategie města Svitavy pro období 2024–2031 bylo využít některé demografické údaje z regionu i města, připravit podrobnou SWOT analýzu vytvořenou na základě široké diskuse zástupců nejvýznamnějších partnerů z mnoha oblastí života ve městě, stanovení klíčových oblastí pro návrh priorit, určení vizí, cílů a opatření až po podmínky a prostředky k jejich naplňování.

Věříme, že vytvoření strategie výrazným způsobem přispěje ke zlepšení mezigeneračního soužití i života rodin ve Svitavách i celkovému rozvoji města.

Skupina pro přípravu Koncepce prorodinné politiky města Svitavy

Svitavy a rodina.

3 ANALÝZA VÝCHOZÍ SITUACE V OBLASTI OBYVATEL POHLEDEM STATISTIKY

Jedním ze základních pohledů na prakticky jakoukoliv součást společenského života týkajícího se jednotlivců nebo skupin je pohled demografický, zachycující realitu a do jisté míry předvídající vývoj společnosti a některé jeho charakteristiky.

Jednou z výhod níže uvedených údajů je skutečnost, že se jejich shromáždění dostává na začátek intervalu určeného pro jednotlivá analyzovaná období. V roce 2021 proběhlo celostátní sčítání, jehož data byla v materiálu využita a sociologický nebo demografický pohled na současnou komunitu je relevantnější, než tomu bylo v minulých koncepcích. Doposud však ze sčítání 2021 nejsou k dispozici veškerá data, a tak budou součástí analýzy výjimečně data z předchozích let. Většinu analytických údajů však zahrnují údaje, které obsahují srovnání s rokem 2021 nebo dokonce pracují s predikcí demografického portálu s pohledem na rok 2028, tady v době odpovídající konci této koncepce.

3.1 Demografická struktura obyvatel a některé charakteristiky podle SLBD 1970–2021

Český statistický úřad seznámil počátkem ledna 2004 s výsledky své demografické prognózy do roku 2050 vládu a všechny vládní instituce. V roce 2050 by mohl počet obyvatel Česka bez migrantů klesnout na 8 milionů (v době Sčítání 2021 nás bylo 10,527 milionů osob). Počet osob, které ročně zemrou, je totiž již od roku 1994 větší než počet novorozenců. Podle ČSÚ může populační vývoj ČR do r. 2050 vypadat takto:

Rok	Počet obyvatel	Počet zemřelých	Počet živě narozených
2002	10 203 300	108 243	92 786
2005	10 235 973	111 875	97 457
2010	10 283 042	114 193	96 709
2020	10 283 929	120 734	88 702
2030	10 102 433	130 768	80 153
2040	9 795 118	138 528	80 218
2050	9 438 334	137 872	75 014

Tabulka 1: Populační vývoj
Zdroj: Data ČSÚ k 31. 12. daného kalendářního roku

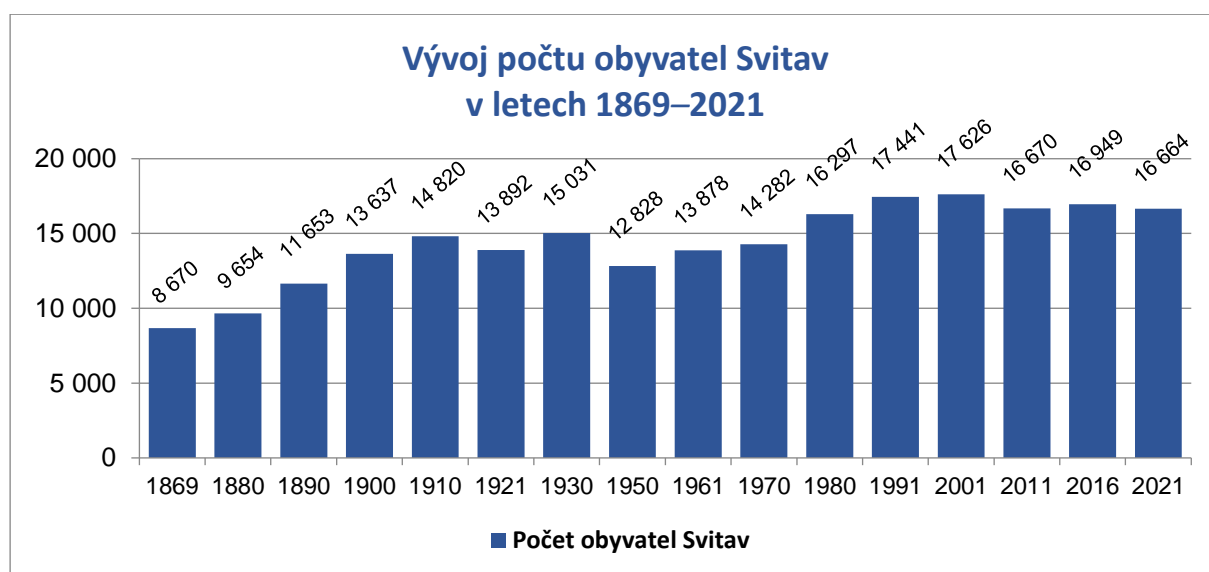
Stárnutí populace je tedy nejen náš či evropský, ale celosvětový problém. Senioři nad šedesát už brzy budou na Zemi dominovat. Náměstek generálního tajemníka OSN



Nitin Désái na madridské mezinárodní konferenci o stárnutí uvedl, že „stárnutí světové populace znamená hlubokou demografickou revoluci, jejíž důsledky jsou srovnávány s globalizací“.

3.2 Proměny struktury populace podle počtu, pohlaví, věkových skupin a vzdělání

Podrobné analýzy situace a prognózu příštího vývoje ve Svitavách a jeho regionu ponechme povolanějším, především demografům. Nicméně uvádíme alespoň základní data o obyvatelstvu Svitav. Musí, nebo by je měli mít na mysli všichni, kteří se budou seznamovat s prorodinnou problematikou.



Graf 1: Obyvatelstvo Svitav celkem a podle pohlaví podle Sčítání 1869 až 2011 v porovnání s aktuálními údaji (2021)
Zdroj: Data ČSÚ

ROK SČÍTÁNÍ	OBYVATELSTVO CELKEM				
	ABS	%	ABS	z toho ženy	
				ABS	%
1970	14 282	100	7 357	100	51,5
1980	19 075	134	9 734	132	51
1991	17 441	122	9 059	123	51,9
2001	17 626	123	9 146	124	51,9
2011	16 670	114	8 696	116	52,2
2021	16 261	113	8 502	114	52,3

Tabulka 2: Obyvatelstvo Svitav celkem a podle pohlaví podle Sčítání 1970 až 2021
Zdroj: Data ČSÚ k 31,12. daného kalendářního roku

Svitavy a rodina.

Při Sčítání byl registrován průměrný věk mužů a žen v následujících hodnotách:

1970	u mužů	31,7	u žen	34,1
1980		31,7		34,7
1991		33,3		36,6
2001		36,1		39,4
2011		39,3		42,4
2021		41,6		44,8

Tabulka 3: Průměrný věk

Zdroj: Data ČSÚ k 31. 12. daného kalendářního roku

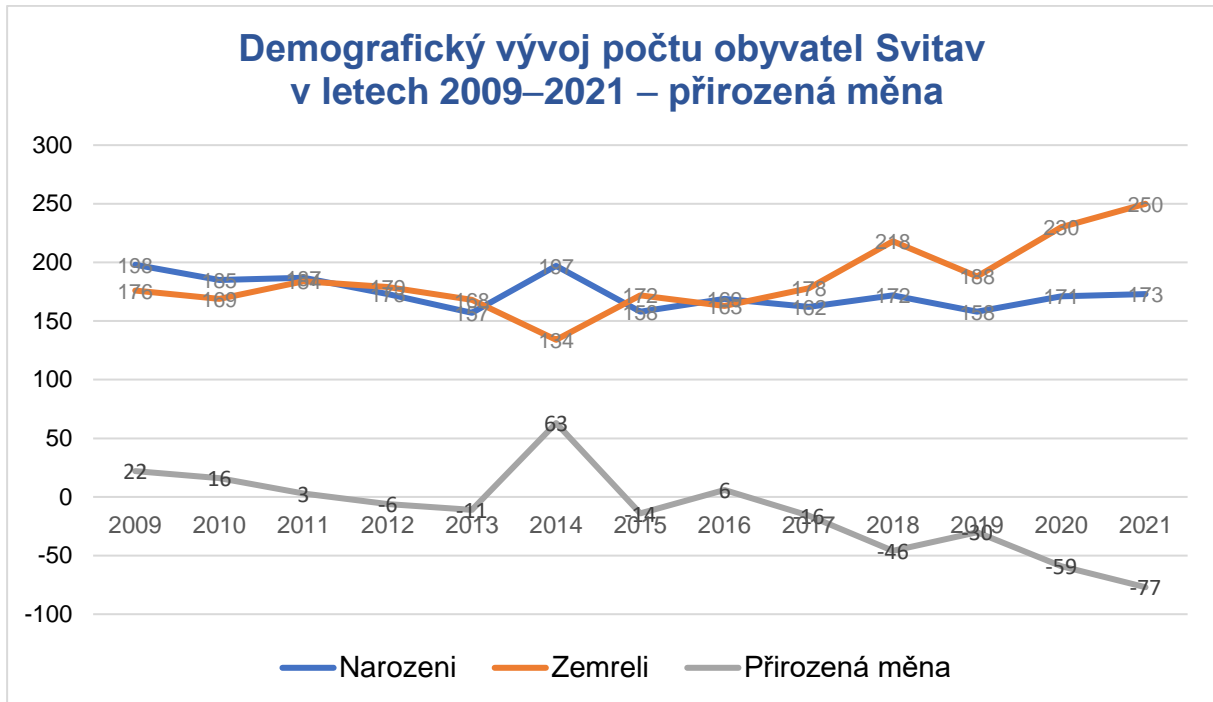
Počet obyvatel Svitav, po poklesu v 90. letech minulého století, se k počátku tisíciletí mírně zvýšil. Zdá se však, že situace z vývojového pohledu příliš příznivá není. Jak lze hodnotit věkovou strukturu populace za období 1970 až 2021. Můžeme hovořit o demografickém stárnutí, nebo mládnutí obyvatelstva? Informovat nás může tzv. index stáří (is), který v našem případě vyjadřuje poměr mezi složkou poproduktivní (věk 60+) a předproduktivní (dětskou, věk 0–14).

ROK SČÍTÁNÍ	zastoupení věkových skupin (v %)				INDEX STÁŘÍ
	0–14	15–59	60+	Celkem	
1970	21,2	67,7	11,1	100	52
1980	25,3	60,6	13,8	100	55
1991	21,8	62,6	15,6	100	72
2001	16,2	67,9	15,9	100	98
2011	15	62,1	22,9	100	104,1
2021	15,6	56,3	28,1	100	139,3

Tabulka 4: Vývoj věkové struktury obyvatelstva Svitav a indexu stáří podle Sčítání

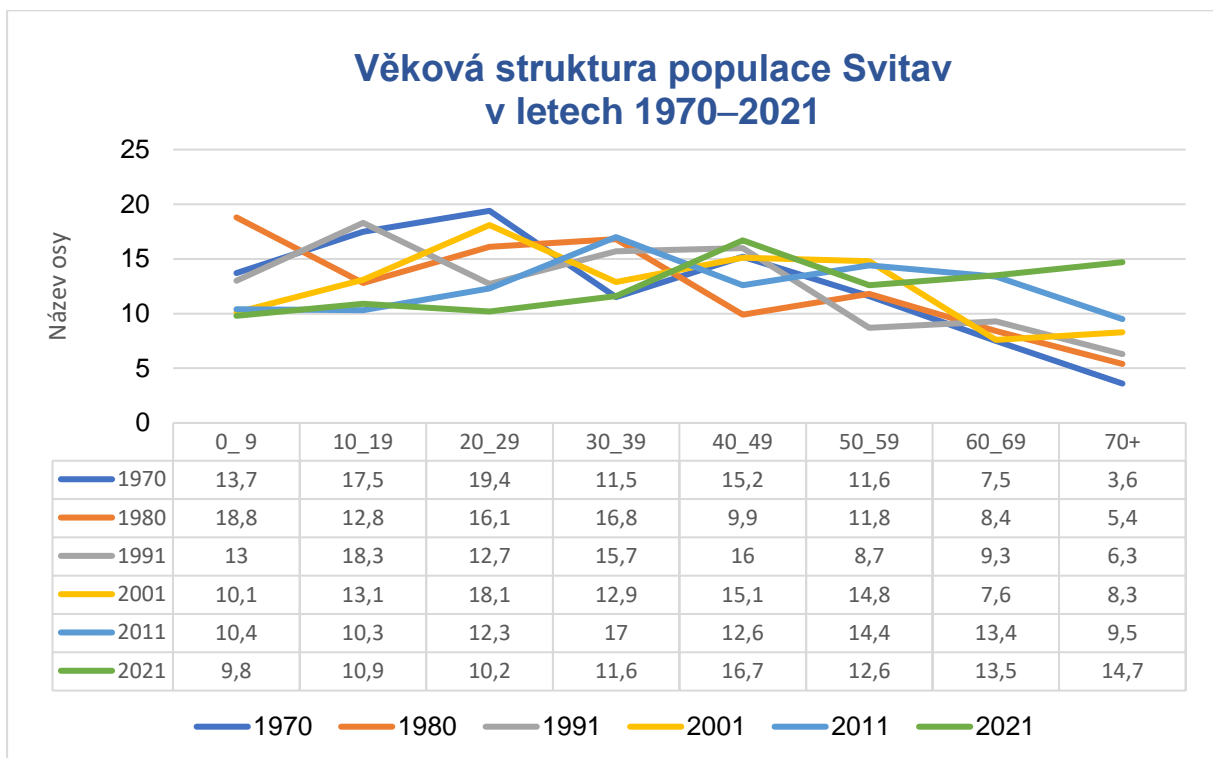
Zdroj: Data ČSÚ k 31. 12. daného kalendářního roku

Demografický vývoj populace Svitavanů nejlépe zachycuje graf tzv. přirozené měny, který zobrazuje počty narozených a zemřelých v poslední dekádě:



Graf 2: Vývoj počtu obyvatel Svitav v letech 2009–2021 (přirozená měna)
Zdroj: Data Demografického portálu (2022)

Analyzujeme-li skladbu obyvatel města dle Sčítání podle věkových desetiletých skupin a promítneme-li jejich podíly do grafického obrazce, zjišťujeme následující vývoj:



Graf 3: Vývoj věkové struktury obyvatelstva Svitav a indexu stáří podle Sčítání 1970 až 2021
Zdroj: Data ČSÚ k 31. 12. daného kalendářního roku

Svitavy a rodina.

Věková struktura populace Svitav zobrazená v grafech 2 a 3 **vypovídá o tom, že je municipalitou dlouhodobě stárnoucí**. Podíly nejmladších a nejstarších Svitavanů se výrazně přiblížily. S ohledem na naše omezené možnosti se budeme v další části „vstupu“ do demografické analýzy zabývat jen statistickými daty ze Sčítání 1970 až 2021. Pozornost věnujme sledování obyvatelstva podle pohlaví a podle věku. Nejprve uvedeme základní členění, poté ukazatele maskulinity a věkovou pyramidu.

Na 100 žen připadá mužů		VE SVITAVÁCH			
		1970	2001	2011	2021
v populaci ve věku		94,1	92,7	87,71	91,03
	80+	45,2	43	42,4	47,1
	70–79	52	51,8	65,2	70,3
	60–69	87,2	78,6	87,9	81,5
	50–59	99,5	95,3	85,6	95,6
	40–49	72,9	90,7	99,6	99,5
	30–39	90,4	103,5	103,5	100,1
	20–29	100,4	103,9	99,8	100,0
	10–19	103,1	103,4	101,6	100,0
0–9	111,8	104,5	103,8	93,0	

Tabulka 5: Index maskulinity v populaci Svitavanů (údaje o počtu mužů na 100 žen v desetiletých věkových skupinách)

Zdroj: Data ČSÚ k 31. 12. daného kalendářního roku

ROK SČÍTÁNÍ	zastoupení věkových skupin (v %)				INDEX STÁŘÍ
	0-14	15–59	60+	Celkem	
1970	21,2	67,7	11,1	100	52
1980	25,3	60,6	13,8	100	55
1991	21,8	62,6	15,6	100	72
2001	16,2	67,9	15,9	100	98
2011	15	62,1	22,9	100	104,1
2021	15,6	56,3	28,1	100	139,3

Tabulka 6 Vývoj počtu obyvatel Svitav v letech 1970–2021

Zdroj: Data ČSÚ k 31. 12. daného kalendářního roku

Vývoj počtu obyvatel Svitav získaný ze sčítání potvrzuje trend zaznamenaný také v tabulce 4, kde počet klesá výrazně pod 17 tis. obyvatel města. Současně se soustavně zvyšuje počet seniorů, rozdíl mezi rokem 2012 až 2021 přesahuje 500 osob. Současně soustavně roste průměrný věk obyvatel města, který se mezi lety 2012 a 2021 navýšil o jeden rok až na hodnotu 42,2 v roce 2016 a 43,3 v roce 2021.

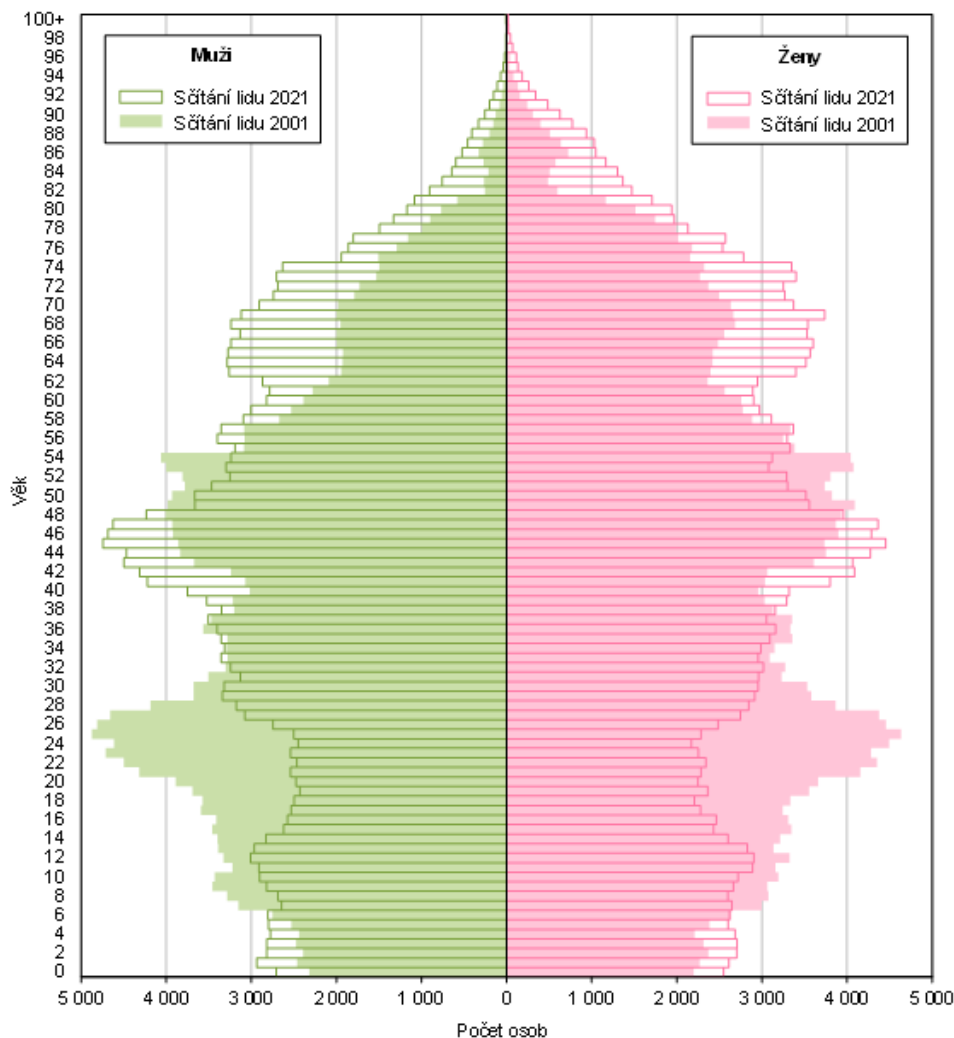
Rozebereme-li data ze Sčítání 2021 podrobněji, například podle pětiletých věkových skupin a podle pohlaví, prostřednictvím grafického uspořádání, dostáváme cenný analytický nástroj – věkovou pyramidu. Věková pyramida podává v hrubých rysech historii zkoumané populace za stanovené období.



Na grafu 4 uvádíme pro zajímavost věkovou pyramidu Pardubického kraje ve srovnání let 2001 a 2021, která s ohledem na celkový počet obyvatel regionu, tedy při vyšší četnosti ukazuje nejen stav v jednotlivých věkových skupinách, ale také nevyváženost mezi jednotlivými pohlavími v rámci těchto věkových skupin.

Z Graf 4 je zřejmá celkově vysoká četnost mužů, ale zejména žen ve věkových skupinách 60–69 let a zejména 70–74 let. Jedná se tedy o období těsně před započítáním nebo v průběhu starobního důchodu. Z toho je zcela zřejmé, s jak vysokou mírou nálehavosti je nezbytná usilovná příprava na výrazné zvýšení počtu seniorů v populaci.

V rámci údajů z kraje je také zcela zřejmý trend nevyváženosti počtu žen a mužů ve věkové kategorii nad 60, ale ještě mnohem výrazněji nad 70 let. Z toho je zřejmé, že tzv. období stárnutí a stáří bude mnohem silněji doménou žen než mužů.



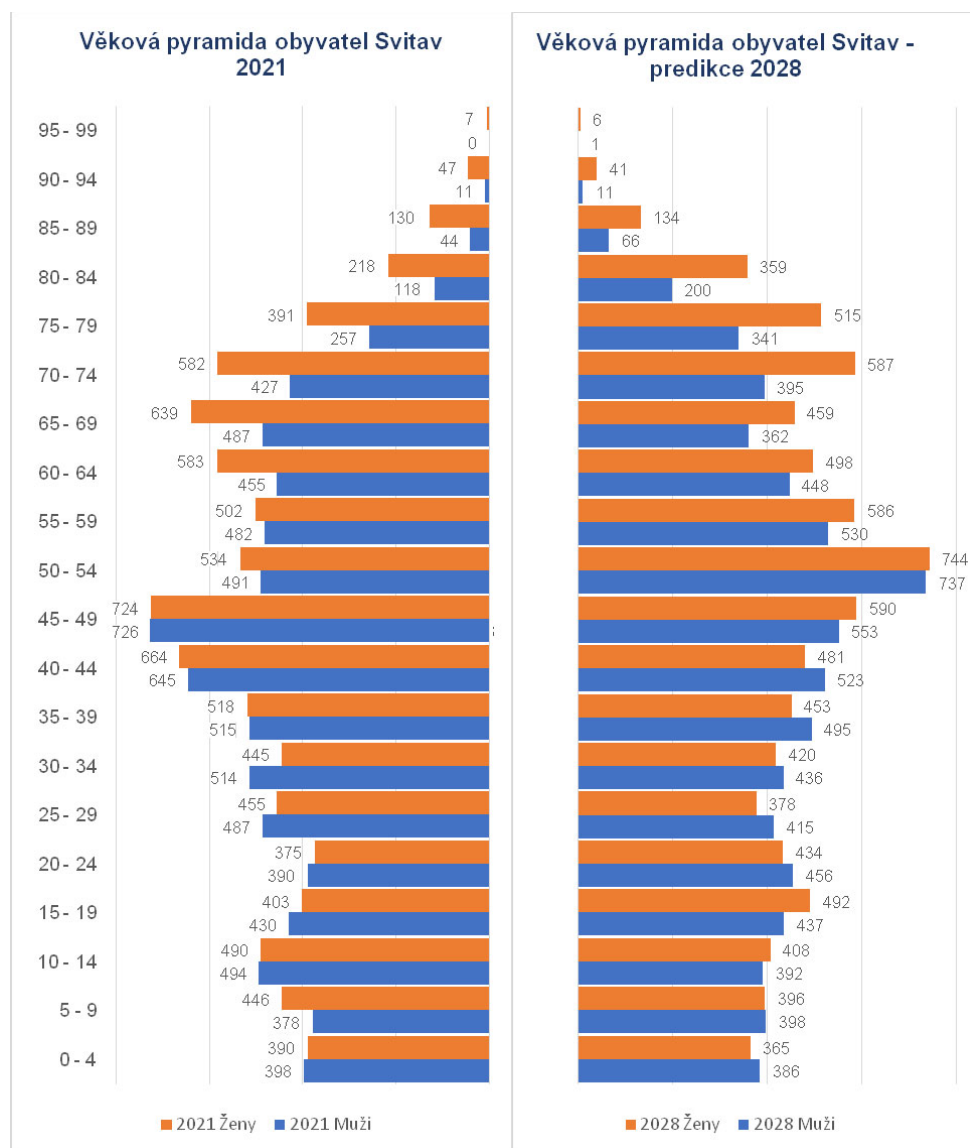
Graf 4: Věková pyramida obyvatel Pardubického kraje (srovnání 2001–2021)
Zdroj: Data ČSÚ k 31. 12. daného kalendářního roku

Velmi důležitým ukazatelem stavu populace Svitavanů v jednotlivých věkových skupinách je níže uvedené srovnání věkových pyramid ze sčítání v letech 2021 a predikce v roce 2028. Ve skupinách nad 65 let je znatelný nejen celkový nárůst, ale současně

Svitavy a rodina.

srovnání zachycuje výrazný nárůst počtu seniorů v nejstarších věkových skupinách nad 80 nebo dokonce 85 let, kde například počet žen v nejstarší porovnávané skupině nad 85 let vzrostl za 10 let na téměř trojnásobek (z 82 v roce 2021 na celkem 218 v roce 2021). Předpokládaný nárůst v roce 2028 činí dokonce více, než čtyřnásobek (celkem 359).

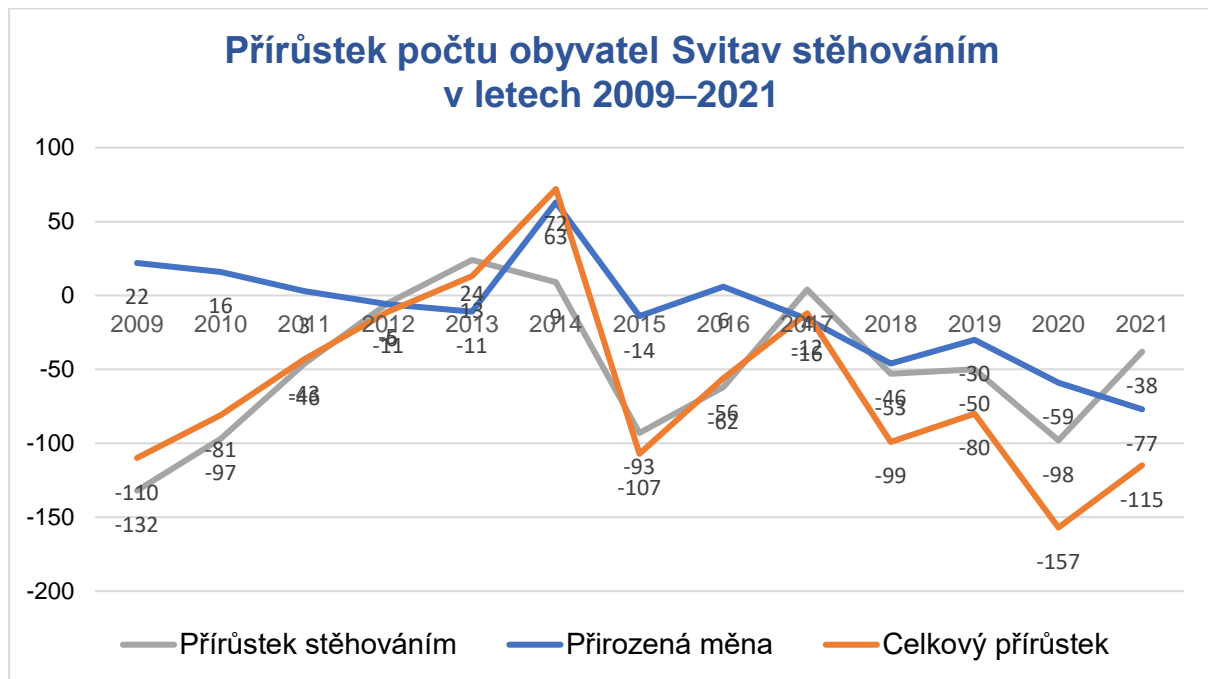
Tzv. silné populační ročníky ze 70. a 80. let se postupně posunují na současně zachycenou úroveň odpovídající v pyramidě věku 45–49 let (v roce 2028 50–54 let.). V praxi to znamená, že četnostně nejsilnější populační ročníky jsou v současnosti zcela mimo tzv. reprodukční schopnost. Naopak ročníky, které jsou v pyramidě četnostně nejmenší (15–19 let – v současnosti s ohledem na časový posun od zobrazených údajů), jsou tyto skupiny na počátku intervalu reprodukčního věku, což samo o sobě vytváří výraznou populační nerovnováhu.



Graf 5: Věková pyramida obyvatel Svítavy (srovnání – 2021 s predikcí v roce 2028)
Zdroj: Data ČSÚ k 31. 12. daného kalendářního roku



Počet obyvatel Svitav lze kromě tzv. přirozené měny ovlivnit také jinými způsoby, například stěhováním, které do značné míry může odpovídat aktivní politice města. Graf 6 zachycuje vývoj přirozené měny a stěhování v poslední dekádě:

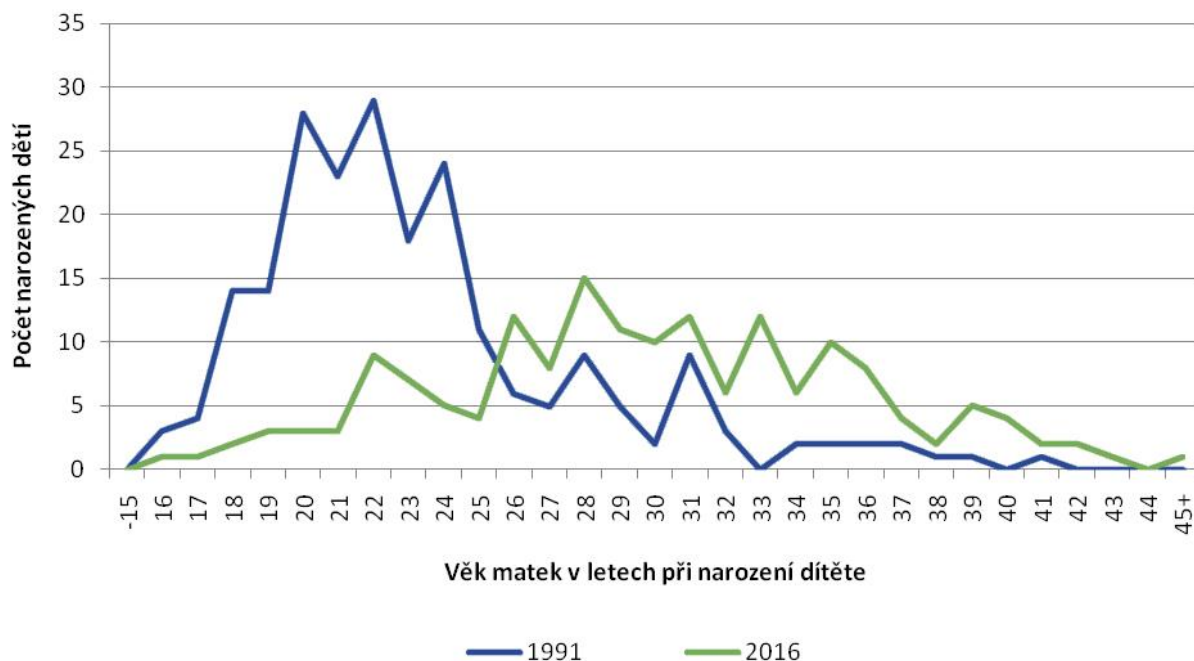


Graf 6: Přírůstek počtu obyvatel Svitav stěhováním
Zdroj: Demografický portál (2022)

Pro účely prarodinné strategie je také velmi důležitým údajem věk matek při narození prvního dítěte. Je to o to důležitější, že mnoho rodin u jediného dítěte často zůstává a společenské nebo ekonomické tlaky tyto trendy spíše prohlubují. Vzájemnou souvislost je třeba hledat v možnostech péče o děti a následně dětí o rodiče v průběhu životního cyklu.

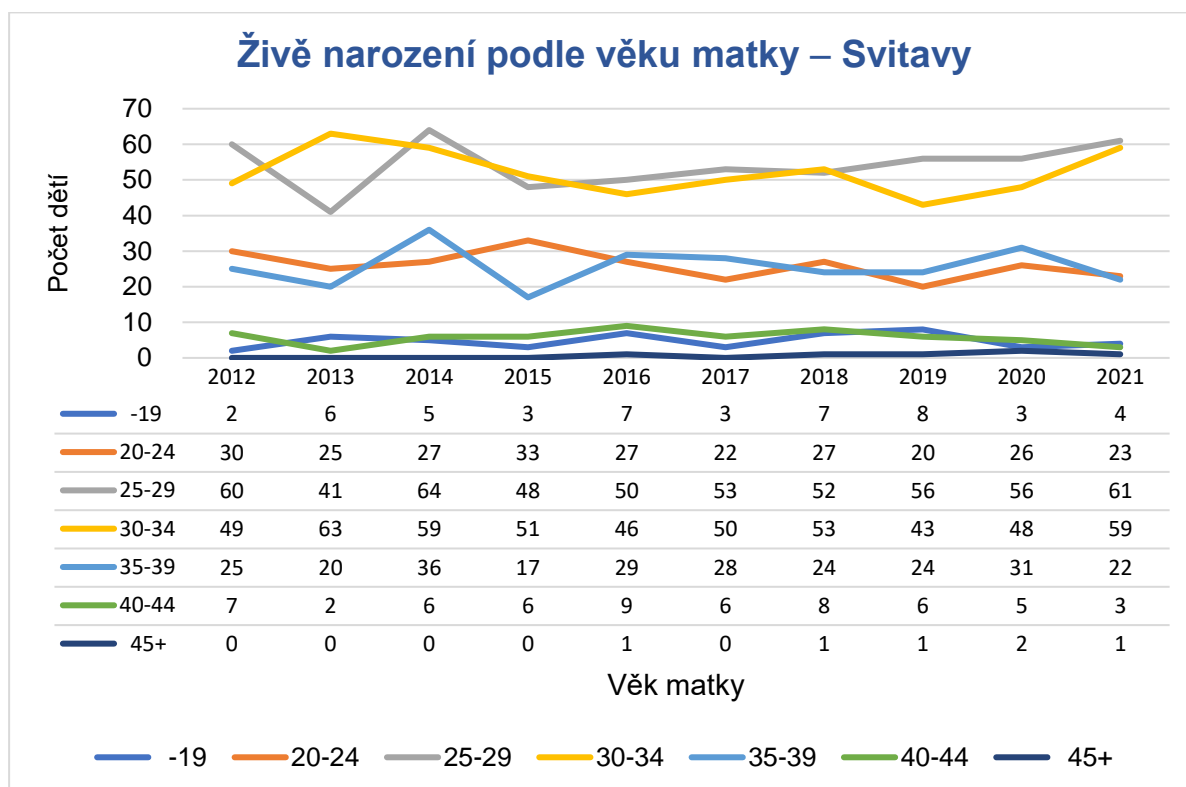
V následujícím grafu jsme se pokusili vzájemně porovnat věk matek při narození dítěte v letech 1991 a v roce 2016, kdy jsou prozatím k dispozici kompletní údaje za město Svitavy.

Svitavy a rodina.



Graf 7: Porovnání věku matek při narození dítěte v letech 1991 a 2016

Zdroj: Data ČSÚ k 31. 12. daného kalendářního roku



Graf 8: Živě narození podle věku matky – Svítavy – srovnání 2012–2021

Zdroj: Demografický portál (2022)

Z výše uvedeného grafu vzájemného srovnání věku matky při narození dítěte jednoznačně vyplývají následující zjištění:



Celkový počet narozených dětí se snižuje, od roku 1991 se snížil cca o jednu čtvrtinu. **Z celkového počtu 218 dětí narozených v roce 1991 na 169 dětí narozených v roce 2016.**

Výrazným způsobem roste věk matek při narození dítěte. V letech 1991 se věkový průměr matky při narození dítěte, jak je zřejmé z grafu 7, pohyboval mezi 21–22 lety, na rozdíl od roku 2016, kdy se pohyboval již kolem 30 let matky při narození dítěte. V roce 2016 je současně zřejmý výrazně vyšší počet matek, které mají při porodu dítěte věk vyšší než 30 let. **V roce 2016 se matkám po třicátém roku věku ve Svitavách narodilo celkem 75 dětí. 15 dětí se narodilo dokonce matkám ve věku 39 a více let.**

Tento trend potvrzují i data uvedená v grafu 8, z něhož je v roce 2021 patrný nárůst počtu dětí u **matek ve věkové skupině 25–29 let (61 dětí) a skupině 30–34 let (59 dětí).**

Vstupní data o obyvatelstvu Svitav uzavíráme srovnáním stavu vzdělanostní úrovně při sčítání v roce 2011 (tab. 7). Jakkoliv se vzdělanostní struktura změnila, její růst nebyl nijak závratný a za minulého režimu byl po desetiletí spíše brzděn. Zásadní změny bylo dosaženo teprve v porevolučních letech, kdy se výrazně zvýšil počet vysokoškolsky vzdělaných obyvatel města.

Otázkou zůstává, zda je tento nárůst vyvážen také odpovídající kvalitou vzdělání, zda narůstající šíře vzdělaných je přímo úměrná narůstající kvalitě vzdělání. Z aktuálních kroků státu se spíše zdá, že většina pozornosti je upírána směrem k handicapovaným skupinám a minimum pozornosti je věnováno těm nadaným. Zdálo by se, že toto tvrzení s prorodinnou koncepcí nemá souvislost, ale opak je bohužel pravdou. Tento trend má bohužel výraznou souvislost se vzděláváním, jehož charakter a kvalita jsou přímo úměrné dlouhodobému vývoji ve společnosti.

Poznámka: Toto konstatování je platné obzvláště v období po pandemické situaci, která zásadním způsobem omezila a doposud omezuje přístup dětí ke vzdělávání. Je naprosto nepochybné, že do budoucna bude mít tato skutečnost velmi negativní dopady.

Nejvyšší ukončené vzdělání, obory vzdělání	Obyvatelstvo ve věku 15 a více let celkem	v tom podle věku													z obyvatelstva celkem ekonomicky aktivní
		15 - 19	20 - 24	25 - 29	30 - 34	35 - 39	40 - 44	45 - 49	50 - 54	55 - 59	60 - 64	65 - 69	70 a více	nezjištěno	
Obyvatelstvo ve věku 15 a více let celkem	14 179	954	1 024	1 012	1 294	1 519	1 067	1 016	1 107	1 287	1 290	938	1 573	98	8 152
v tom:															
bez vzdělání	87	3	3	5	8	5	4	8	10	7	9	6	17	2	21
základní vč. neukončeného	2 454	744	119	67	82	72	70	76	138	215	166	168	530	7	596
střední vč. vyučení (bez maturity)	4 970	41	248	306	379	639	411	392	481	554	592	376	545	6	3 085
z toho:															
technické vědy a technické obory	1 388	11	72	87	84	190	125	124	135	152	181	100	127	-	958
zemědělství	166	-	6	14	14	23	20	10	8	14	24	9	24	-	96
architektura a stavebnictví	469	4	21	29	67	73	26	39	56	65	49	27	13	-	364
obchod, řízení a správa	500	2	15	21	34	75	42	55	72	72	46	22	43	1	336
úplně střední (s maturitou)	4 004	56	511	343	490	495	369	322	275	308	329	219	285	2	2 781
odborné	3 084	34	342	277	391	360	290	262	234	255	255	172	211	1	2 225
z toho:															
technické vědy a technické obory	646	7	75	53	80	95	65	60	36	42	48	45	39	1	506
zemědělství	229	-	7	8	22	42	40	27	17	24	17	8	17	-	180
zdravotnictví	316	4	23	24	24	35	33	30	28	27	33	23	32	-	204
obchod, řízení a správa	239	4	42	52	73	21	5	8	8	9	3	3	11	-	183
všeobecné	920	22	169	66	99	135	79	60	41	53	74	47	74	1	556
návšobvé studium	464	-	17	15	46	64	40	37	35	43	64	47	56	-	308
vyšší odborné vzdělání	202	-	30	57	55	10	7	5	7	7	3	11	10	-	157
vysokoškolské	1 452	-	71	185	196	177	142	148	133	129	95	98	78	-	1 149
v tom:															
bakalářské	243	-	64	58	46	33	16	10	3	5	2	2	4	-	165
magisterské	1 172	-	7	123	143	141	124	135	125	121	87	94	72	-	954
doktorské	37	-	-	4	7	3	2	3	5	3	6	2	2	-	30
z toho:															
příprava učitelů a pedagogika	354	-	3	39	43	39	32	44	34	29	24	42	25	-	255
umění	23	-	1	8	5	3	-	1	1	1	1	1	1	-	18
humanitní vědy	51	-	5	11	12	5	-	4	5	1	4	1	3	-	35
společenské vědy a vědy o lidském chování	197	-	18	33	35	28	14	20	12	14	11	5	7	-	162
obchod, řízení a správa	28	-	2	7	4	7	2	3	-	1	-	1	1	-	23
právo	83	-	2	8	9	16	7	11	6	9	11	3	1	-	75
vědy o živé přírodě	17	-	5	2	2	2	2	-	-	-	2	1	1	-	8
vědy o neživé přírodě	46	-	4	11	5	6	1	3	7	5	2	2	-	-	38
matematika a statistika	6	-	1	-	1	1	1	1	-	1	-	-	-	-	4
informatika	1	-	1	-	-	-	-	-	-	-	-	-	-	-	-
technické vědy a technické obory	149	-	6	12	18	15	20	17	23	16	5	11	6	-	124
architektura a stavebnictví	66	-	3	7	4	5	8	11	12	6	4	3	3	-	58
zemědělství, lesnictví a rybářství	76	-	5	4	8	7	9	6	7	8	4	11	7	-	53
zdravotnictví	182	-	5	16	16	26	21	14	11	25	21	12	15	-	149
sociální péče	24	-	1	5	5	2	2	4	-	3	-	2	-	-	22
přepravní služby a spoje	8	-	-	1	3	1	1	-	-	1	1	-	-	-	8
bezpečnostní služby	11	-	1	1	2	-	3	2	1	1	-	-	-	-	11
nezjištěno	546	110	25	34	38	57	24	28	28	24	32	13	52	81	55

Tabulka 7: Obyvatelstvo ve věku 15 a více let podle věku, nejvyššího ukončeného vzdělání, oborů vzdělání a podle pohlaví
Zdroj: Data ČSÚ k 31. 12. daného kalendářního roku



Analýzou údajů o vzdělanostní struktuře obyvatel města Svitavy získáváme velmi zajímavé poznatky, z nichž se zásadní jeví především následující zjištění:

V nejnižších věkových skupinách klesá počet osob bez vzdělání, který je nejvýraznější právě ve skupině nad 70 let, kde dosahuje celkem 17 osob. Částečně to však může být způsobeno celkově vyšším počtem obyvatel v součtu více věkových kategorií. Přesto se jedná o pozitivní trend.

Je zaznamenán vysoký počet osob s pouze základním nebo neukončeným vzděláním v kategorii 15–19 let (celkem se jedná o 744 osob), což je především podkladem pro případnou koncepci v oblasti vzdělávání, ale přesto je to konstatování alarmující. Pro účely této koncepce je však mnohem důležitější počet osob se základním nebo neukončeným vzděláním ve skupinách nad 50 let, který je svou četností vysoký i ve všech dalších skupinách starších občanů města, kde přesahuje v každé věkové skupině hodnotu 150 osob, ve skupině nad 70 let činí dokonce 530 osob. Tento údaj poskytuje minimálně velkou příležitost pro vzdělávání seniorů. Klíčovým problémem však bude kromě příležitostí (prostorových, technických, personálních i organizačních) také míra motivace, což je mimo jiné součástí proseniorské koncepce. Z hlediska aktuálně řešené prorodinné strategie je však třeba přemýšlet také o tématech směřujících k respektu a sounáležitosti napříč všemi věkovými skupinami. Do budoucna bude i s ohledem na současná zdravotní rizika stále obtížnější a finančně nákladnější udržovat věkově fragmentované vzdělávací programy. V této koncepci by tedy měl být maximální důraz kladen na oblasti a témata posilující sounáležitost mezi věkovými skupinami. V opačném případě dojde pravděpodobně k rychlému vyčerpání všech zdrojů – ekonomický, lidských a dalších.

Procento vysokoškolsky vzdělaných obyvatel města nad 15 let činilo v letech 2016 cca 10,24 %. Tento obvykle udávaný a všeobecně porovnávaný údaj je však nezbytné tzv. očistit o skupiny osob ve věku od 15–24 let, v nichž prakticky nelze vysokoškolského vzdělání dosáhnout. Odpočtem 1 978 obyvatel mladších 24 let z celkového počtu 14 179 obyvatel města nad 15 let věku se v zastoupení vysokoškoláků dostáváme až na 11,9 %. Důležitým zjištěním je skutečnost, že počet vysokoškolsky vzdělaných obyvatel ve skupinách nad 60 let je v poměru k ostatním skupinám nízký, nebo dokonce velmi nízký (v žádné skupině nad 60 let nepřesahuje 100 osob) a se zvyšujícím se věkem má spíše trend klesající, a to i za stavu, kdy celková četnost osob v těchto skupinách neklesá. Důvody jsou s ohledem na situaci v tzv. minulém režimu zřejmé, ale o to více je nezbytné zaměřit se na posílení sounáležitosti mezi věkovými skupinami a podporovat témata „užitečná“ v každém období životního cyklu.

Z celkového počtu vysokoškolsky vzdělaných obyvatel tvoří 16,7 % absolventi bakalářských oborů, 80,7 % absolventi magisterských oborů a 2,6 % absolventi doktorských programů.

Svitavy a rodina.

Mezioborové rozložení vysokoškolsky vzdělaných obyvatel města je s ohledem na celkovou četnost pouze velmi obtížně uchopitelné, nejčastější obory tvoří pedagogické **obory (354 osob)**, **společenské vědy (197 osob)**, **zdravotnictví (182 osob)** a **technické vědy (149 osob)**.

Poměrně alarmující stav představuje zjištění, že počet vysokoškolsky vzdělaných osob v sociální péči dosahuje pouze počtu 24 osob a ve skupinách nad 50 let je z tohoto počtu pouze 5 osob. S ohledem na počet vysokoškoláků v pedagogických oborech, které jsou pro výkon sociální práce přípustné, je tato skutečnost bezpochyby jedním z důležitých limitů pro sociální práci obecně, práci se seniory nevyjímaje. K tomu je nutné připočítat absenci znalostí metod sociální práce u vysokoškoláků z pedagogických oborů, které se věnují především didaktice a kde jsou tzv. metody sociálně výchovného působení, nebo dokonce metody sociální práce akcentovány minimálně. O metody práce (tedy jako cesty – způsoby, jak se dostat k cíli) tito studenti „zavadí“ pouze zcela výjimečně. Situaci zásadním způsobem nezlepší ani počet celkem 202 osob s vyšším odborným vzděláním, z něhož sociální obory tvoří pouze část (bohužel statisticky nesledovanou). Metodám práce, které jsou pro skutečný výkon zásadní, je na této úrovni věnován pouze velmi omezený prostor.

Další významnou otázkou je, kolik z výše uvedených osob se vystudovaným oborům skutečně věnuje. Pokud k této skutečnosti připočteme finanční ohodnocení, dostáváme odpověď na současný kritický nedostatek pracovníků v sociální oblasti. Tato skutečnost je bezpochyby jedním ze zásadních limitů pro uskutečňování jakékoliv koncepce, prorodinnou problematiku nevyjímaje.

Nabízí se otázka, jakou souvislost má prorodinná politika s výše uvedenými tendencemi a zjištěními. Tato souvislost je zcela zásadní, především pokud připustíme, že **rodina jako základní společenská jednotka zahrnuje nejen rodiče a děti, ale také prarodiče**. Jejich soudržnost bude do budoucna výrazně určována narůstajícími počty i oprávněnými nebo uměle vytvořenými potřebami seniorů.

Pokud nám společně záleží na skutečné soudržnosti rodin, je zcela nepochybné, že bude nutné značnou pozornost věnovat možnostem společného soužití rodiny. Ekonomicky a z výše uvedených údajů i personálně bude nemožné zajistit doposud v takové míře rostoucí služby pro seniory (včetně jejich samostatného bydlení). Naopak je z demografických údajů zcela zřejmé, že bude nutné podporovat v masivní míře společné soužití rodin, v nichž jsou senioři jejich pevnou součástí. K tomu je však nezbytné přijmout řadu opatření souvisejících především s výchovou, ale také bytovou politikou, vzděláváním nebo kulturní a společenskou činností.

Klíčem k úspěchu je rodina, kde se navzájem podporují všichni její členové od nejmladší po nejstarší generaci.



3.3 Výběr základních výstupů z demografických analýz ve vztahu k rodinné problematice

Počet obyvatel města má klesající tendenci. Možná opatření lze hledat na straně státu, např. podporou mladých rodin (příspěvky na vícečetné rodiny apod.), ale především promyšlenou místní politikou, jejímž úkolem je zvýšit nebo alespoň stabilizovat počet obyvatel města. Možných způsobů je několik, první z nich zcela jistě tvoří **zvýšení atraktivity města tak, aby mladí (především vzdělání) občané se po ukončení studia vraceli do Svitav a neodcházeli za prací do jiných měst.**

V tomto případě jde nejen o atraktivitu s ohledem na pracovní příležitosti a následnou výši výdělků, ale také kulturní, sportovní nebo společenské vyžití, případně **bytovou politiku**. Další možností je řízená migrace (spojená především s atraktivitou pracovního uplatnění). Pravděpodobně se všichni shodnou, že ideálním způsobem je migraci zabezpečit z okolních regionů, nebude-li to možné, pak alespoň z míst, které jsou jazykově a kulturně co nejbližší naší místní populaci. Podmínkou je zabezpečení dopravní dostupnosti a úzká spolupráce se zaměstnavateli na všech úrovních.

Věková struktura populace Svitav vypovídá o tom, že je municipalitou dlouhodobě stárnoucí. **Trend stárnutí populace Svitavanů je s největší pravděpodobností neudržitelný.** Během 10 let se projeví přesunem vysokého počtu obyvatel ve věkové skupině 70–74 let (viz graf č. 2) do další skupiny (80–84 let), která však již s ohledem na svůj věk bude velmi pravděpodobně vyžadovat výrazný nárůst zdravotních nebo sociálních služeb. Řada těchto osob již nebude schopna samostatného bydlení (bez pomoci či zapojení členů rodiny).

Problém je umocněn skutečností, kdy v současné populaci **roste (dokonce velmi výrazně) věk rodiček a směřuje (zejména u druhých a dalších dětí) někam za hranici 30 let**, což v zásadě znamená, že tito rodiče budou v době studia svých dětí ve věku cca 50–60 let, u vysokoškolského studia svých dětí, které je dnes pro drtivou většinu oborů podmínkou, budou rodiče těchto dětí ještě starší. S ohledem na platné právní úpravy související s odchodem do starobního důchodu však tito rodiče budou stále ještě pracovat a k tomu budou s ohledem na zvyšující se průměrnou dobu dožití **nuceni řešit zdravotní a sociální situaci svých rodičů**, kterým bude okolo 80 a více let. Výše uvedený stav pravděpodobně způsobí **výrazný tlak na zdravotnická a sociální zařízení s pobytovými službami**, ale také na **výstavbu vícegeneračních bytů a domů, zejména pak pro ty, kteří k tomu budou disponovat odpovídajícími ekonomickými možnostmi.**

Podíly počtu nejmladších a nejstarších Svitavanů se výrazně přiblížily. Tato skutečnost, která je celorepubliková, se projeví zejména tlakem na vyšší míru individuálního důchodového připojištění, protože výše starobních důchodů nebude možné rychlým tempem zvyšovat. Docházelo by tím k velkým deficitům na výdajové straně státního

Svitavy a rodina.

důchodového účtu. Ačkoliv je tato skutečnost především úkolem státu a doposud využívaný systém prochází častými změnami, a tedy nestabilitou, lze, byť jen v omezené míře na úrovni komunální politiky, k této diskusi přispívat. Otázkou je, zda to při celkové dynamice změn ve společnosti bude efektivní.

Z demografických analýz vyplývá vysoká četnost mužů, ale zejména žen ve věkových skupinách 70–74 let. Na tuto skutečnost bude třeba zaměřit především aktivity pro seniory. S ohledem na **zvyšující se zastoupení žen ve vyšších věkových skupinách** však spíše pro seniorky. Jejich charakter by však neměl být takový, aby věkové skupiny odděloval, ale naopak takový, který by je spojoval a vytvářel tolik potřebnou sounáležitost všech věkových skupin rámovanou širší rodinou a podporovanou komunitou, obcí i státem.

Počet osob se základním nebo neukončeným vzděláním ve skupinách nad 50 let ve Svitavách je svou četností velmi vysoký. Také ve všech dalších skupinách starších občanů města je velmi výrazný, přesahuje v každé věkové skupině hodnotu 150 osob, ve skupině nad 75 let dokonce 530 osob.

Procento vysokoškolsky vzdělaných obyvatel města nad 15 let činí cca 10,24 %. Důležitým zjištěním (obecně i pro účely této koncepce) je skutečnost, že počet vysokoškolsky vzdělaných obyvatel ve skupinách nad 60 let je v poměru k ostatním skupinám nízký, nebo dokonce velmi nízký (v žádné skupině nad 60 let nepřesahuje 100 osob) a se zvyšujícím se věkem má spíše trend klesající, a to i za stavu, kdy celková četnost osob v těchto skupinách neklesá, ale spíše narůstá.

Výrazným limitem pro uskutečňování prorodinné politiky je velmi nízký počet vysokoškolsky vzdělaných obyvatel v oblasti sociální péče. Relativně dobrá situace je v současnosti na trhu práce, nezaměstnanost se na území města na rozdíl od minulé dekády výrazně snížila.

Všechny shora uvedené charakteristiky a souvislosti je nutné brát při tvorbě prorodinné problematiky v potaz a pokusit se vytvořit funkční a efektivní plán rozvoje.



4 SWOT ANALÝZA

Silné stránky	Slabé stránky
<ul style="list-style-type: none"> • Vstřícný postoj představitelů města k prosazování rodinné politiky • Radou zřízená rada seniorů a komise pro sociální a prorodinnou problematiku • Zkušenosti města Svitavy a opakovaná účast města a jeho ocenění v oblasti prorodinné politiky (vítězství v soutěži Obec přátelská rodině v roce 2011, 2017, 2019, 2022, 2023) • Potřeby všech rodin jsou pravidelně zjišťovány a vyhodnocovány prostřednictvím Klubu seniorů, Mateřského a rodinného centra Krůček a NNO působících v oblasti rodinné politiky • Sociálně aktivizační služby pro děti, rodiny i seniory • Velmi dobrá spolupráce města s neziskovými organizacemi zaměřenými • Aktivity Městského muzea a galerie a zapojení rodin s dětmi do těchto aktivit jako cesta k sounáležitosti a mezigenerační spolupráci • Existence aktivních organizací, které zajišťují nabídku volnočasových aktivit pro rodiny s dětmi (Mateřské a rodinné centrum Krůček, Bonanza, TOM Zálesák, Napísek, Matky sobě, Lačnováci, Klub pohoda, Skauti, Pionýrská skupina Vysočina, Klub seniorů, Rada seniorům, SPCCH) • Příspěvkové organizace podílející se na organizaci volnočasových aktivit seniorů, dětí i rodin • Zázemí organizací v Multifunkčním centru Fabrika a Coworkingovém centru • Vzájemná spolupráce mezi jednotlivými subjekty působícími na poli rodinné politiky • Existence Dobrovolnického centra Krůček • Existence hlídacího centra BabyKrůček • Existence specifických služeb v oblasti bezpečnosti a prevence kriminality podporovaných městem Svitavy • Existence preventivních programů pro rodiny i děti v nepříznivé situaci (Bonanza Vendolí) • Existence nízkoprahových zařízení pro děti NK Díra a Prevence s Bonanzou • Pravidelné kulaté stoly • TaxíkMaxík – individuální doprava handicapovaných osob 	<ul style="list-style-type: none"> • Odliv zkušených a do prorodinné politiky zapojených rodičů v případě generačního posunu („odrostlých dětí“) • Nedostatečná koordinace jednotlivých akcí a možný souběh akcí v čase • Nízký hodnotový systém k vybudovaným aktivitám (vandalství) • Nedostatečné propojení jednotlivých subjektů při koordinaci velkých akcí • Finanční nákladnost akcí pro veřejnost • Malé propojení volnočasových aktivit a škol • Chybějící zázemí pro rodiny s malými dětmi v klidné atraktivní lokalitě (rybník Rosnička) • Slabé mezigenerační propojení mimo městské muzeum a galerii • Absence vlastního vkladu ze strany rodin do kulturních a společenských akcí • Vnímání seniorů v současné společnosti, kdy část občanů vnímá seniory jako druhořadou skupinu obyvatel, která je povinna přizpůsobit se ostatním věkovým skupinám • Přílišné zaměření některých seniorů na lékařskou péči bez vlastního vkladu do prevence a zdravého životního stylu • Absence širší, hlubší, a především soustavné intencionální i funkcionální výchovy k sounáležitosti, mezigeneračnímu respektu a spolupráci • Absence aktualizovaných relevantních analytických výstupů zaměřených na demografický vývoj ve městě, regionu a regionu a řízeného zvládnutí procesu aktuálního vývoje (stárnutí) populace • Nedostatek lůžek v LDN, nevhodné prostory, zastaralé vnitřní vybavení • Nedostatek zdravotnického personálu (lékaři, stomatologové, zdravotní sestry) • Nedostatek kapacit pobytových zařízení pro seniory, dlouhé čekací lhůty ve stávajících zařízeních • Absence možnosti zajištění sociálních služeb pro seniory s nízkými příjmy • Nedostatek vzdělaných profesionálů pro oblast proseniorské politiky i uskutečňování každodenní péče nebo služeb pro seniory

Svitavy a rodina.

Silné stránky	Slabé stránky
<ul style="list-style-type: none"> • Každodenní sociální práce zabezpečovaná pracovníky MěÚ Svitavy • Organizační a finanční podpora prarodinných aktivit ze strany města 	<ul style="list-style-type: none"> • Nedostatečná prestiž a vnímání práce pro seniory ve společnosti • Absence síleného věcného neb finančního ohodnocení organizátorů prarodinné politiky města, případně jiné formy ohodnocení dobrovolníků
Příležitosti	Rizika
<ul style="list-style-type: none"> • Soustavné a odpovědné plánování prarodinné politiky na území města Svitavy a širší spolupráce obcí a měst regionu • Posílení ochrany práv a informovanosti seniorů a rodin • Aktivizace seniorů a rodin novými způsoby (kampaně) • Zlepšení prostor a vybavení zázemí pro rodiny s dětmi • Podpora zdravého životního stylu seniorů a rodin, podpora zdravého stravování apod. • Podpora neformálně pečujících • Rozvoj systematického a dlouhodobého vzdělávání Rozvoj systému dobrovolnictví a mezigenerační soudržnosti, sounáležitosti a spolupráci • Otevřené a dostupné vzdělávání seniorů a rodin • Rozvoj specifických služeb pro zajištění bezpečí seniorů a rodin (rozšíření tzv. SOS tlačítek, zajištění bezpečí prostřednictvím GPS lokátorů a pod), rozvoj následných služeb souvisejících s řešením krizových situací v domácnostech seniorů • Podpora setkávání různých organizací pomáhající rodinám s dětmi, jehož cílem je sdílení zkušeností, sladění přístupu k rodinám a nalezení společných cest jak rodinám v nepříznivé situaci pomoci 	<ul style="list-style-type: none"> • Demografický vývoj ve městě, regionu i ČR • Rostoucí životní náklady v důsledku inflace a rostoucích cen energií • Pardubický kraj patří mezi kraje s nejnižší průměrnou mzdou (13. místo), přičemž mzdy na Svitavsku odpovídají zhruba 70 % Pardubického kraje. • Ohrožení chudobou domácností rodin i seniorů a hrozba ztráty bydlení • Rezignace některých rodin, nebo jejich částí na občanský a komunitní život • Neúspěch politiky uplatňování mezigenerační soudržnosti a ochrany práv nebo postavení rodin v současné společnosti



5 PORTFOLIO STÁVAJÍCÍCH ORGANIZACÍ

Název subjektu	Cíl služby	Sídlo	Telefon	Kontakt	Kontaktní osoba
Seniorcentrum Svitavy	Domov pro seniory Domov pro osoby se zvláštním režimem Odlehčovací služba pro seniory	T. G. Masaryka 33A, Svitavy	775 605 007 461 533 490	lenka.jurenova@svitorcentrum@svitavy.cz	Bc. Lenka Jurenová
Charita Svitavy	Pečovatelská služba Centrum denních služeb	Jungmannova 6, Svitavy	737 183 357	Vendula.kourilova@svitavy.charita.cz	Mgr. Vendula Kouřilová
Středisko sociálních služeb "Salvia"	Osobní asistence, respitní péče v domácím prostředí, raná péče, denní centrum, doprava, prevence – přednášky, besedy	Fabrika Wolkerova alej 18/92, Svitavy	461 535 324 607 167 783	www.salvia.cz salvia@salvia.cz	Mgr. Ludmila Benešová
Svaz postižených civilizačními chorobami-základní organizace Svitavy	Služby sociálních aktivit pro osoby se zdravotním postižením (poradenství, vzdělávání, kulturní a zájezdová činnost, rekondiční pobyty)	Fabrika Wolkerova alej 18/92, Svitavy	461 535 325	spcchzsvitavy@seznam.cz	Marie Grmelová
Svaz postižených civil. chorobami	Zastřešuje níže uvedené kluby:	Milady Horákové 16, Svitavy	461 535 325		
	Klub osteoporóza	Milady Horákové 16, Svitavy	731 479 788	o.lnenickova@seznam.cz	Olga Lněničková
	ONKO klub Svitavy	Milady Horákové 16, Svitavy	775 121 672	Marie.Angelova@seznam.czu	Marie Angelová
Okresní organizace SPCCH	Klub JOGA	Milady Horákové 16, Svitavy	732 386 130	jonakova@seznam.cz	Helena Jonáková

Svitavy a rodina.

Název subjektu	Cíl služby	Sídlo	Telefon	Kontakt	Kontaktní osoba
	Klub stomiků	Milady Horákové 16, Svítavy	728 781 557	milan.se-mela@se-znam.cz	Milan Semela
	Klub Respiro	Milady Horákové 16, Svítavy	731 457 003	babi.bila@se-znam.cz	Jaroslava Vodehnalová
	Klub vertebrogen-ních onemocnění	Milady Horákové 16, Svítavy	461 535 325		Marie Kočvarová
SPCCH ZO Kardio Svítavy	Základní organizace Kardio	Milady Horákové 16, Svítavy	777 181 563		Pavel Brokl
Klub seniorů Svítavy, z.ú.	Zájmová a kulturní činnost, aktivní využití volného času	Fabrika Wolkerova alej 18,92, Svítavy		mkssvity@gmail.com	Bc. Milena Brzoňová
Rada seniorů	Poradní a iniciativní orgán rady města		733 686 317		Věra Stichová
Městské muzeum a galerie ve Svítavách	Soustavná a dlouhodobá spolupráce se seniory při organizování výstav, workshopů, kulturních a společenských akcí	Máchova alej 1 568 02 Svítavy	461 541 710	reditel@muzeum.svity.cz	Mgr. Hynek Stříteský ředitel
Středisko kulturních služeb města Svítavy	Soustavná a dlouhodobá spolupráce se seniory při zajišťování prostor pro NNO, organizování společenských a kulturních akcí, koncertů, divadelních a filmových představení, workshopů a dalších kulturních a společenských akcí	Wolkerova alej 92/18 568 02 Svítavy	731 677 692 731 151 878 733 142 093	petr.mohr@kultura-svity.cz	Mgr. Petr Mohr, ředitel
Univerzita třetího věku V. O. Ottendorfera ve Svítavách	Univerzita třetího věku (U3V) zpřístupňuje občanům (seniorům) vhodnou formou nové	Fabrika, Wolkerova alej 18/92, Svítavy	461 535 325	info@gy.svity.cz	PaedDr. Milan Báča, ředitel



Název subjektu	Cíl služby	Sídlo	Telefon	Kontakt	Kontaktní osoba
	poznatky, vědomosti a zkušenosti, které mohou využít pro svůj osobní rozvoj	Gymnázium, obchodní akademie a jazyková škola s právem státní jazykové zkoušky Sokolovská 1638 Svitavy 568 02			
Městská knihovna ve Svitavách	Soustavná a dlouhodobá spolupráce se seniory při organizování vzdělávacích, osvětových kulturních a společenských akcí	Wolkerova alej 92/18, 568 02 Svitavy	461 533 295	ba@booksy.cz	Mgr. Marta Bauerová ředitelka
Městská policie Svitavy	Zajištění pomoci seniorům a osobám se zdravotním postižením pomocí SOS tlačítka, prostředku osobní ochrany, osvětová činnost	T. G. Masaryka 5/35, 568 02 Svitavy		mestska.policie@svitavy.cz	Mgr. Rostislav Bednář, velitel
Oblastní spolek Českého červeného kříže	Azylový dům pro matky s dětmi	Nerudova 20, Svitavy	739 633 694	www.cck.svitavy.cz/ svitavy@cervenykriz.eu	Miloslava Burešová
	Sociální šatník: výdej ošacení, obutí a věcí k použití v domácnosti pro osoby v nepříznivé sociální situaci				
Speciální mateřská škola	Výchova, vzdělávání, integrace hendikepovaných dětí	Československé armády 9, Svitavy	461 534 576	www.ms-csarmady.cz	Renata Kovářová DiS
Speciální ZŠ- přípravný ročník	Výchova, vzdělávání a integrace dětí s mentálním postižením a dětí ze sociálně	Milady Horákové 44 Svitavy	461 532 645	www.zsspecialni.svitavy.cz	Mgr. Magdalena Dvořáková

Svitavy a rodina.

Název subjektu	Cíl služby	Sídlo	Telefon	Kontakt	Kontaktní osoba
	znevýhodněného prostředí				
Mateřské a rodinné centrum "KRŮČEK"	Zastupování zájmu matek i dětí, poskytování rad, zprostředkování informací o právech, povinnostech, odkazování, Baby Krůček – hlídání dětí	Fabrika Wolkerova alej 92 Pražská 2A, Svitavy	737 236 152 733 518 999 604 509 421	www.mckrucek.wz.cz	Mgr. Kateřina Novotná
Poradna pro rodinu Pardub. kraje, pracoviště Svítavy	Poradna pro manželství, rodinu, mezilidské vztahy, problematika výchovy dětí, asistovaný styk	Riegrova 11, Svítavy	461 532 604	www.poradnapardubice.cz	Mgr. Jiřina Holosová
Asociace rodičů a přátel zdravotně postižených dětí „Klub Pohoda“ Svítavy	Služby sociálních aktivit, předávání praktických zkušeností, informací rodinám se zdravotně postiženým dítětem, rehabilitační pobyty, půjčovna kompenzačních a rehabilitačních pomůcek	Gruzínská 10 Svítavy	604 607 618	www.pohoda-svitavy.cz klub@pohoda-svitavy.cz	Bc. Martina Čížková
Svaz neslyšících a nedoslýchavých	Specifické poradenství, psycho-rehabilitační pobyty, tlumočnické služby, kurzy znakové řeči	Fabrika Wolkerova alej 18/92	773 699 269		Miloslava Knosová
Intervenční centrum - SKP Pardubice	Pomoc osobám postiženým domácím násilím.	Jungmannova 2550, 530 03 Pardubice 3	464 629 622	www.skp-centrum.cz	Mgr. Jiří Pitaš
Bonanza Vendolí, z.ú.	Pomoc a podpora dětí a rodin s dětmi v nepříznivé sociální situaci v rámci sociálních služeb SAS, Nízkoprahové zařízení pro děti a mládež Prevence s Bonanzou(využívá	Vendolí 18 Felberova 2, Svítavy	608 218 847	www.osbonanza.cz	Mgr. Lenka Buchtová, MSc. ředitelka



Název subjektu	Cíl služby	Sídlo	Telefon	Kontakt	Kontaktní osoba
	metody hiporehabilitace) a Nízkoprahový klub Díra				
Centrum J.J. Pestalozziho, o.p.s	Krizová intervence, pomoc pro oběti domácího násilí, dluhové poradenství, prevence sociálně-patologických jevů, asistovaný styk rodičů s dětmi. Mentorská asistence.	Milady Horákové 10, Svitavy	461 321 200 469 321 100	www.pestalozzi.cz	Mgr. Irena Valtová
Amalthea	Podpora sociálních služeb v oblasti péče o rodinu a dítě- zejm. náhradní rodinné péče, sanace rodiny.	Městský park 274, Chrudim	734 852 902	www.amalthea.cz	Mgr. Pavla Valachová.
Dětské centrum Svitavy – Zařízení pro děti vyžadující okamžitou pomoc	Komplexní léčebně-preventivní, ošetřovatelská, výchovná a rehabilitační péče pro děti. Krátkodobé pobyty v případě svízelné situace v rodině. V zařízení je možné realizovat nebo zprostředkovat utajený či tzv. diskrétní porod. Zařízení pro děti vyžadující okamžitou pomoc.	U Kojeneckého útavu 2, Svitavy	461 535 131	www.dc-svitavy.cz	Mgr. Drahomíra Votřelová
Středisko rané péče Pardubice	Raná péče dětem raného věku s ohroženým vývojem nebo se zdrav. postižením – konzultace přímo v rodinách, poradenství, psychorehabilitační pobyty	Bělehradská 389 Pardubice (pracovník RP dojíždí do rodiny)	466 641 031 736 512 613	www.rana-pece-pce.cz	Mgr. Blanka Brandová

Svitavy a rodina.

Název subjektu	Cíl služby	Sídlo	Telefon	Kontakt	Kontaktní osoba
<p>Květná Zahrada, z.ú.</p> <p>SVP Svitavska Alfa</p>	<p>Dům na půli cesty – ubytování pro mladé lidi bez domova</p> <p>Středisko výchovné péče – školní problémy, problémy v rodině, osobnostní a psychické problémy, počátky zneužívání návykových látek (včetně alkoholu a nikotinu), gambling, projevy asociálního chování.</p>	<p>Květná 40</p> <p>Pavlovova 6, Svitavy</p>	602 595 570	<p>www.kvetna-zahrada.cz</p> <p>https://www.svpalfa.cz/</p>	Mgr. Ferdinand Raditsch
Děti patří domů, zs.s.	Sociálně-právní poradenství a osvěta v oblasti náhradní rodinné péče, respitní péče v pěstounských a osvojitelských rodinách, vzdělávání v hostitelské péči	nám. Míru 28, Svitavy	608 491 059	www.detipatridomu.cz	Mgr. Jiřina Kryštůfková, Hlaváčová
Laxus	Terénní a ambulantní služby pro oblast drogových závislostí, poradenství pro osoby ohrožené sociálním vyloučením z důvodu závislostí a jejich rodinné příslušníky.	<p>Laxus z.ú. Sadová 2107, Nymburk</p> <p>Fabrika Wolkerova alej 18/92 Svitavy</p>	<p>606 691 490</p> <p>734 319 994</p>	www.laxus.cz	Bc. Aleš Mentberger
Probační a mediační služba	Probace – organizování a vykonávání dohledu nad obviněným, obžalovaným nebo odsouzeným, kontrola výkonu trestů nespojených s odnětím svobody, individuální pomoc	PMS Lanškrounská 2, Svitavy	733 788 973	www.pmscr.cz	Mgr. Jaroslava Šabrňáková



Název subjektu	Cíl služby	Sídlo	Telefon	Kontakt	Kontaktní osoba
	obviněnému... Mediaci - mimosoudní zprostředkování řešení sporu mezi obviněným a poškozeným a činnost směřující k urovnání konfliktního stavu vykonávaná v souvislosti s trestním řízením. Pomoc obětem trestných činů.				
Školy	Vzdělávání.			www.svitavy.cz (kontakty na jednotlivé školy)	
Svitavská nemocnice	Zdravotní péče.	Kollárova Svitavy	461 569 111	www.nemysy.cz z (kontakt na jednotlivá oddělení a lékaře)	
Domov pro rodinu z.s. Most naděje	Azylový dům pro matky s dětmi v nouzi, AD pro rodiče s dětmi	Lanškrounská 245/73, Moravská Třebová	737 316 280	www.domovprorodinu.cz	Mgr. Pavla Bulvová
SVČ Tramtárie	Volnočasové aktivity pro děti, kroužky, tábory, ...	Purkyňova 284/1 Svitavy	732 418 174	www.svc.svitavy.cz	Bc. Ondřej Komůrka
Dětský diagnostický ústav	Diagnostické pobytby dětí do ukončení povinné školní docházky, SVP.	Říčařova 277 Hradec Králové	466 680 338	www.ddu-hk.cz	PhDr. Pavel Janský Ph.D.
Diagnostický ústav pro mládež	Diagnostické pobytby dětí s ukončenou povinnou školní docházkou, SVP.	Veslařská 246 Brno	542 518 518 778 543 075	www.ddubrnno.cz	Mgr. Martin Holý

Z výše uvedené institucionální analýzy portfolia organizací, které se podílí na řešení rodinné politiky města, jednoznačně vyplývá, že město Svitavy disponuje dostatkem organizací a jejich prostřednictvím tzv. organizačních a lidských zdrojů, a že je možné plnit nejen tzv. legislativou nebo pracovními povinnostmi předepsané úkoly, ale je

Svitavy a rodina.

možné je využít i pro plnění dalších cílů, aktivit, opatření nebo úkolů v oblasti rodinné politiky.

V procesu tvorby tohoto strategického dokumentu výše uvedené organizace byly osloveny, aby shromáždili náměty aktivit nebo činností, které považují pro danou oblast za rozvojové. Tyto návrhy jsou začleněny do prioritních oblastí, návrhu příslušných vizí a cílů a také do návrhu konkrétních činností a opatření.



6 STANOVENÍ PRIORITYNÍCH OBLASTÍ

Po ukončení fáze přípravy koncepce následovalo období stanovení prioritních oblastí vizí a hlavních cílů. Každá prioritní oblast a příslušná vize je níže uvedena samostatně i s doplněním stanovených cílů, jež byly dále s organizacemi uvedenými v kapitole 3 a diskutovány tak, aby měly podobu **SMART(ER) cílů**, tedy byly **Specifické**, konkrétní (významné, jednoduché), **Měřitelné** (motivující, udržitelné), **Dosažitelné** (odsouhlasené), **Realistické** (odpovídající), **Termínované** (časově ohraničené), **hodnotitelné** a hodnotné.

Ve spolupráci se zástupci subjektů zapojených do přípravy prorodinné koncepce byly představeny a po diskusi a úpravách odsouhlaseny následující prioritní oblasti. Součástí diskuse bylo také stanovení vizí města v těchto oblastech. Na těchto základech je stanoven příslušný strategický rámec, který bude sloužit jako nástroj ke konkrétnímu plánování prorodinné politiky města.

6.1 Cíl koncepce

Hlavním cílem koncepce je vytvořit oporu pro systémovou práci zaměřenou na rodinu a umožnit tak její aktivizaci, podporu, rozvoj ve stěžejních oblastech a posilovat jejím prostřednictvím rodinu, rodinné vazby a společenské iniciativy.

6.2 Prioritní oblasti, vize a hlavní cíle

1. Rodina, aktivní občanství, dobrovolnictví a mezigenerační spolupráce

Svitavy, městem podpory rodin a aktivních občanů

2. Rodina, výchova a celoživotní vzdělávání

Svitavy, městem podporujícím prorodinnou výchovu

3. Rodina bydlení a služby

Svitavy městem spolupráce rodiny a vzdělávacích organizací

4. Rodina a práce

Svitavy, městem podpory a rodinného bydlení

5. Rodina a životní prostředí

Svitavy, městem pracovních příležitostí pro všechny členy rodiny

6. Rodina a zdravotní nebo sociální péče

Svitavy, městem rozvoje zdravotní a sociální péče pro všechny členy rodiny

7. Rodina a volný čas (kultura, sport a spolková činnost)

Svitavy, městem podpory využití volného času pro rodiny

Svitavy a rodina.

8. Rodina a bezpečnost

Svitavy, městem bezpečí

9. Rodina a zdravý životní styl

Svitavy, městem zdraví a zdravého životního stylu rodiny

10. Rodina a finance

Svitavy, městem příležitostí v oblasti podnikání a zaměstnávání

6.3 Strategický rámec

Strategický rámec je vytýčením nového směru v oblasti rodinné problematiky v kontextu se zhodnocením shora uvedených východisek z demografických analýz, SWOT analýzy a předpokládaných podmínek vycházejících zejména z existence stávajících subjektů působících na území města v předmětné oblasti a jejich dosavadního působení.

V souvislosti se vznikem rodinné strategie je bráno v potaz nejen období předcházejícího působení, ale zejména možnosti (potenciál) subjektů do budoucna. K tomu je nezbytné, kromě úzké součinnosti a identifikace organizací se stanovenými prioritami a vizemi, hledání ochoty podílet se na stanovených cílech prostřednictvím konkrétních opatření nebo úkolů. Jejich stanovení je zpracování ve vzájemné spolupráci zástupců všech zapojených organizací.

6.4 Rodina, aktivní občanství, dobrovolnictví a mezigenerační spolupráce

VIZE	CÍLE	STRATEGIE (OPATŘENÍ)	HLAVNÍ ÚKOLY
Svitavy městem podpory rodin a aktivních občanů	Umožnit občanům a rodinám aktivity v občanském životě, zajistit možnosti, jak ovlivňovat život ve městě	Zajišťovat aktivity směřované k podpoře rodin jako součásti občanského života	Motivovat rodiny k účasti na občanském životě ve městě podporou organizací Zajistit a podporovat Vítání občánků města Svitavy a seniorů-jubilantů v historických prostorách radnice
		Zabezpečit organizaci tzv. kulatých stolů pro veřejnost (rodiny)	V plánu tzv. Kulatých stolů pro veřejnost zařadit jako pravidelné téma problematiku rodiny Cíleně informovat o výsledcích tzv. Kulatých stolů v Našem městě a regionálním tisku, na sociálních sítích Zajistit přenosy tzv. Kulatých stolů ve vysílání místní televize CMS
		Zřídit a podporovat pracovní skupinu rodičů jako součást realizace prorodinné koncepce	Zajistit prostory a organizační stránku pro jednání komise pro sociální a prorodinnou problematiku a rady seniorů Zabezpečit prostřednictvím pověřených pracovníků MěÚ Svitavy vstupy i výstupy z těchto orgánů pro jednání vedení města jako volených orgánů
		Podporovat platformy a aktivity pro diskuse o problematice rodiny	Podpořit workshopy pro rodiny Cíleně informovat o výsledcích workshopů v regionálním tisku Našem městě sociálních sítích nebo televizi CMS
		Podporovat vyhodnocování konkrétních témat zaměřených na problematiku rodiny	Organizovat a podporovat dotazníková šetření na témata rodiny Informovat o výsledcích dotazníkových šetření o problematice rodiny prostřednictvím tisku, webu nebo dalších komunikačních kanálů



VIZE	CÍLE	STRATEGIE (OPATŘENÍ)	HLAVNÍ ÚKOLY
	Zlepšit mezigenerační spolupráci v rodině i komunitě	Podporovat konkrétní společenské a kulturní akce zaměřené na posílení soudržnosti a mezigenerační spolupráce	Zajistit účast zástupců seniorů při plánování kulturních, společenských i sportovních akcí ve Svitavách Uspořádat konkrétní výstavy zaměřené na témata související s životem nebo službami pro seniory
		Zajistit spolupráci mezi seniory, žáky a studenty	Zajistit účast vytipovaných seniorů v programech Mentorské asistence, workshopů pořádaných MMG, Krůčku a dalších organizací Zajistit specifické formy odměny pro seniory podílející se na dobrovolnických aktivitách – finanční ohodnocení, společné zájezdy, výlety apod.
		Do společenských a kulturních akcí zapojit seniory jako spoluorganizátory	Zajistit pokračování účasti seniorů jako dobrovolníků při organizaci vybraných společenských a kulturních akcích na území města – Masopust, Majáles, Svitavské letní slavnosti, Svatováclavský košt, Vánoce v muzeu apod. zajistit specifické formy odměny pro seniory -- dobrovolníky
		Zajistit společnou účast všech generací na kulturních a společenských aktivitách ve městě	Zabezpečit volné, případně přiměřené vstupné pro seniory na kulturní a společenské akce ve městě Akceptovat senior pasy a rodinné pasy v organizacích města

6.5 Rodina, výchova a celoživotní vzdělávání

VIZE	CÍLE	STRATEGIE (OPATŘENÍ)	HLAVNÍ ÚKOLY
<p>Svitavy městem, kde vzdělávání (celoživotní učení) je součástí každodenního života rodin</p>	<p>Podporovat síť organizací nabízejících pestré formy vzdělávání (pro všechny členy rodiny)</p>	<p>Podporovat široké spektrum a různorodost nabídky vzdělávacích institucí</p> <p>Podporovat vznik inovativních forem vzdělávání</p>	<p>Podporovat vzdělávací aktivity všech organizací města (SKS, MMG, Městská knihovna. Krůček a další)</p> <p>Podpořit modernizaci prostor pro děti a mládež ve Středisku volného času</p> <p>Podporovat aktivity zaměřené na podporu čtenářské gramotnosti</p> <p>Podporovat rozšíření knižního fondu v Městské knihovně</p>
		<p>Zajistit dostatečné kapacity mateřských a základních škol na území města</p> <p>Podporovat činnost všech středních škol na území města</p>	<p>Analyzovat kontinuálně potřeby kapacit v mateřských a základních školách</p> <p>Podporovat alternativní mateřské školy na území města</p> <p>Informovat moderními způsoby svitavskou veřejnost o aktivitách školských organizací</p> <p>Podporovat zvyšování kvality vztahů mezi učitelem a žáky, mezi žáky navzájem i mezi školou a rodinou</p> <p>Podporovat dostupné a kvalitní pedagogicko-psychologické poradenství</p>
	<p>Podporovat celoživotní vzdělávání</p>	<p>Zajistit zvyšování informovanosti o možnostech dalšího vzdělávání tzv. třetího věku</p>	<p>Podporovat aktivity univerzity třetího věku směřované k mezigenerační spolupráci a sounáležitosti</p> <p>Cíleně informovat veřejnost o výsledcích vzdělávacích aktivit zaměřených na mezigenerační spolupráci v Našem městě, webu města (sociálních sítích) a regionálním tisku</p> <p>Zajistit přenosy vzdělávacích aktivit ve vysílání místní televize CMS</p>



VIZE	CÍLE	STRATEGIE (OPATŘENÍ)	HLAVNÍ ÚKOLY
	Podporovat zdravou výchovu v rodinách	Zajistit zařazení témat prorodinné výchovy do školních vzdělávacích plánů	Pověřit ředitele městem zřizovaných škol prověřit zařazení témat prorodinné výchovy do školních vzdělávacích plánů Podporovat aktivity zaměřené na podporu čtenářské gramotnosti
		Podporovat zvyšování rodičovských kompetencí	
		Podporovat osvětovou činnost na témata rodiny	Zajistit prostor pro osvětovou činnost v Našem městě i televizi CMS Podporovat vzdělávání v oblasti náhradní rodinné péče
	Podpořit systém vzdělávání zaměřeného na problematiku stárnutí, mezigenerační soudržnost a spolupráci	Ve spolupráci s místními školami zajistit, aby žáci měli dostatek informací o měnících se potřebách celoživotního cyklu	Zařadit téma stárnutí a mezigeneračního soužití minimálně do vyučovacích hodin základů společenských věd
		Ve spolupráci se školami zabezpečit cílelou a dlouhodobou výchovu žáků a studentů k úctě ke stáří a mezigenerační soudržnosti	Podpořit konkrétní aktivity škol směřované na problematiku mezigenerační soudržnosti a spolupráce
	Podporovat vzdělávací programy nebo aktivity zaměřené na problematiku stáří, stárnutí a život seniorů	Podpořit krátkodobé vzdělávací aktivity zaměřené na způsoby komunikace a zvládnání konfliktů	Dialogickými, problémovými nebo praktickými metodami procvičit způsoby asertivní komunikace (s prodejci, prodavači, pracovníky bank) Procvičit nové znalosti a dovednosti v praxi
		Podpořit krátkodobé vzdělávací aktivity zaměřené na problematiku závazkových vztahů a finanční „gramotnost“	Využít pracovníků KC Pestalozziho pro specifické vzdělávací aktivity zaměřené na dluhové poradenství Využít besed s notáři na problematiku dědictví
		Podporovat tvůrčí dílny v prostorách Městského muzea a galerie ve Svitavách	Podporovat současné aktivity tvůrčích dílen zaměřených na řemesla pro všechny věkové skupiny i v rámci mezigeneračního tvoření

VIZE	CÍLE	STRATEGIE (OPATŘENÍ)	HLAVNÍ ÚKOLY
		Podporovat jednorázové vzdělávací akce pořádané Městskou knihovnou	Propagovat specifická společenskovední témata prostřednictvím jednorázových vzdělávacích akcí knihovny včetně jejich propojení s literaturou nebo filmem
Svitavy, městem se zajištěným přístupem k informacím, ochraně práv a oprávněných zájmů	Zvýšit informovanost rodin ve všech oblastech dění a života ve městě	Posílit ochranu rodin před projevy nedůstojného zacházení, týrání a zneužívání	<p>Iniciovat cílené vzdělávací akce zaměřené na problematiku práv</p> <p>Iniciovat pořádání osvětových dnů s IZS, pracovníky PČR, MěP, státními zástupci a soudci</p> <p>Podpořit specifické akce ve spolupráci s ČOI zaměřené na prevenci podomních prodejců a nekalých praktik – šmejdu</p> <p>Podpořit vzdělávací akce v oblasti bezpečného internetového nakupování a plateb prostřednictvím mobilního bankovníctví</p>

6.6 Rodina, bydlení a služby

VIZE	CÍLE	STRATEGIE (OPATŘENÍ)	HLAVNÍ ÚKOLY
Svitavy městem podpory rodinného bydlení	Podporovat dostupné bydlení pro rodiny a dosažení rovnovážného stavu na místním trhu s byty	Podporovat zajištění široké nabídky kvalitního a finančně dostupného bydlení rozmanitého typu i vlastnických forem pro všechny typy rodin	<p>Průběžná a soustavná aktualizace plánu města bytové výstavby na území města</p> <p>Vytipování nových lokalit pro bydlení na území města</p> <p>Spolupracovat s okolními obcemi při výstavbě domů v těsném okolí města</p> <p>Podpora nových zdrojů financování nové výstavby i rekonstrukce stávajícího bytového fondu</p> <p>Zajištění informovanosti o nové výstavbě na území města</p>
		Zajistit dostupné bydlení pro mladé rodiny	Podpora developerů a společností, které mají zájem investovat do bytové výstavby na území města



VIZE	CÍLE	STRATEGIE (OPATŘENÍ)	HLAVNÍ ÚKOLY
Svitavy městem se záchrannou sociální na zdravotní síť pro všechny	Funkční a efektivní síť sociálních a zdravotních služeb	Zachovat kvalitu terénních i ambulantních sociálních a zdravotních služeb na území města	<p>Podporovat poskytovatele sociálních služeb na území města</p> <p>Pravidelné vyhodnocování potřebnosti a kapacit jednotlivých sociálních služeb</p> <p>Podpora Svitavské nemocnice</p> <p>Podpora praktických lékařů formou nájemního bydlení a grantového programu</p> <p>Podpora Nadačního fondu Valentina Oswalda Ottendorfera</p> <p>Zajištění informovanosti o zdravotních a sociálních službách na území města</p>
		Zlepšit informovanost o sociálních a navazujících službách na území města	<p>Jedenkrát za dva roky uspořádat ve spolupráci se všemi partnery veletrh sociálních služeb</p> <p>Informovat o sociálních službách v Našem městě, na webu města Svitavy, kabelové televizi CMS i sociálních sítích</p>
		Podpora rodin v průběhu nemoci nebo při úmrtí člena rodiny	<p>Podpora rané péče pro rodiny s handicapovanými dětmi</p> <p>Podpora paliativní péče v pobytové i terénní formě</p> <p>Podpora krizového a dluhového poradenství v rámci činnosti Krizového centra J. J. Pestalozziho</p>
		Podpora terénních programů a terénní sociální práce zaměřené na preventivní působení před sociálním selháváním a sociálním vyloučením	<p>Podpora rozvoje a zkvalitňování vybavení v pobytových službách</p> <p>Podpora specifických programů a projektů sociální práce – Šance, Dobrý start, Sociálně aktivizační služby pro rodiny s dětmi včetně reedukačních a resocializačních aktivit</p>
		Podpora koordinace a propagace zdravotních a sociálních služeb včetně jejich propagace	<p>Cíleně informovat veřejnost o zdravotních a sociálních službách v Našem městě (sociálních sítích) a regionálním tisku</p> <p>Zajistit přenosy z aktivit zaměřených na sociální a zdravotní oblast ve vysílání místní televize CMS</p>

6.7 Rodina a práce

VIZE	CÍLE	STRATEGIE (OPATŘENÍ)	HLAVNÍ ÚKOLY
Svitavy městem pracovních příležitostí pro všechny členy rodiny	Podporovat sladování osobního, rodinného a pracovního života a jeho optimální vyváženost	Podpora aktivit vedoucích k možnostem sladování rodiny a práce	Podpora částečných a sdílených pracovních úvazků v organizacích zřizovaných městem Zajištění informovanosti o problematice sladování rodiny a práce
		Podpora spolupráce s organizacemi a projekty, které se věnují rovnému postavení na trhu práce a sladování rodiny a práce Vyhledávání a všestranná podpora nových investorů Podpora vzdělávání pro podnikatele a podnikatelky	Podpora propagačních kampaní a aktivit zaměstnavatelů na území města Podpora a propagace dnů otevřených dveří u významných zaměstnavatelů na území města Podpora investorů nabídkou pozemků včetně zajištění jejich technického zasíťování Podporovat aktivní spolupráci s hospodářskou komorou při zajištění prostor pro vzdělávání podnikatelů a podnikatelek v Centru Fabrika nebo tzv. Coworkingovém centru
		Podpora práce a aktivit pro rodiny v náhradní rodinné péči	Podpora aktivit v rámci „týdne pro pěstounství“
		Zvyšovat pravděpodobnost vzniku lokálního podnikání Posilovat konkurenceschopnost regionu	Podpora iniciativy pro praktický rozvoj podnikavosti u občanů
	Vytvářet flexibilní podmínky pro zaměstnávání seniorů a využití jejich odborného a pracovního potenciálu v souladu s jejich aktuálními možnostmi a schopnostmi	Aktivně vystupovat proti všem formám výskytu věkové diskriminace	V rámci MěÚ a příspěvkových organizací být příkladem při zaměstnávání starších pracovníků, případně seniorů na částečné úvazky nebo krátkodobé zaměstnání při dlouhodobých nepřítomnostech



6.8 Rodina a zdravý životní styl

VIZE	CÍLE	STRATEGIE (OPATŘENÍ)	HLAVNÍ ÚKOLY
Svitavy městem zdraví a zdravého životního stylu	Podporovat zdravý životní styl všech členů rodiny s respektem k životnímu prostředí	Podporovat osvětové činnosti zaměřené na zdraví a životní styl rodiny	Podporovat aktivity směřující k informovanosti, jak předcházet onemocnění, jak zajistit vliv života rodiny na životním prostředí v místních podmínkách Informovat rodiny o činnostech v oblasti zdravého životního stylu
	Zvýšit informovanost rodiny o nutnosti respektovat zdravý životní styl a motivovat je k péči o svoje zdraví	Zlepšit výchovu ke zdravému životnímu stylu ve všech vzdělávacích zařízeních	Doplnit vzdělávací plány všech školských zařízení o problematiku zdravého životního stylu a prevenci Propagovat ve školských zařízeních zdravý životní styl i při setkávání s rodiči Zlepšovat zázemí pro sportovní činnosti na území města
		Podporovat organizace zabezpečující jednorázové nebo opakující se vzdělávací aktivity v oblasti zdraví a zdravého životního stylu	Propagovat vzdělávací akce zaměřené na zdravý životní styl v měsíčníku Naše město, prostřednictvím vysílání CMS a sociálních sítí Přispívat na vybrané vzdělávací programy zaměřené na zdraví a zdravý životní styl nebo problematiku zdravého stárnutí
		Podporovat jednotlivé organizace zaměřené na zlepšování fyzické zdatnosti všech členů rodin	Vytvářet prostorové podmínky ve školských zařízeních pro cvičení všech členů rodiny od novorozenců až po seniory Podpořit rozšíření nabídky cvičebních programů (Tchai-chi, Čchi-kung apod.) Podporovat organizaci společných vycházek Ocenit cvičitele, cvičitelky a sportovce Podporovat SZŠ při poskytování masérských služeb v rámci studentských praxí

VIZE	CÍLE	STRATEGIE (OPATŘENÍ)	HLAVNÍ ÚKOLY
		Podporovat aktivity a projekty související s problematikou zdravého stárnutí	Podporovat akreditované organizace nebo jednotlivce nabízející alternativní způsoby léčby (homeopatie, kineziologie, prostředky čínské medicíny, JOALIS a pod) Podporovat příležitostné jednorázové aktivity všech subjektů propagujících specifickou zdravotní diagnostiku Podporovat zdravotní rehabilitaci
	Zlepšit podmínky pro zdravé stravování	Podporovat rozvoj školních jídelen směrem k zajištění zdravého stravování	Podporovat jednotlivé subjekty při rozšíření nabídky zdravé stravy Podporovat školní jídelny při zapojení do celostátní soutěže zdravého stravování ve školských zařízeních
		Podporovat rozšíření nebo kvalitativní rozvoj prodejen zdravého stravování nebo prodeje produktů zdravé výživy	V objektech města vytvářet podmínky prostřednictvím regulovaného nájemného Spolupracovat při rozšíření zdravého stravování nebo prodeje produktů zdravé výživy na místních trzích

6.9 Rodina a volný čas (kultura, sport a spolková činnost)

VIZE	CÍLE	STRATEGIE (OPATŘENÍ)	HLAVNÍ ÚKOLY
Svitavy městem podpory využití volného času pro rodiny	Podporovat vhodné a dostupné využití volného času pro všechny generace	Podporovat provoz, výstavbu a renovaci kulturních, sportovních a turistických zařízení	Podpora dostupnosti sportovních hřišť Zajištění efektivního provozu dopravního hřiště i všech dětských hřišť na území města Zajištění publicity o sportovních, kulturních a společenských službách na území města
		Podpora poskytovatelů sportovních, kulturních a společenských služeb na území města včetně vybraných kulturních, sportovních a společenských aktivit nebo	Podpora pořádání kulturních akcí pro širokou veřejnost Podpora řemeslných dílen a ateliérů v Městském muzeu a galerii



VIZE	CÍLE	STRATEGIE (OPATŘENÍ)	HLAVNÍ ÚKOLY
		významných jednorázových akcí tak, aby byly zaměřeny na všechny věkové skupiny a přispívaly k mezigenerační soudržnosti včetně jejich propagace	Podpora workshopů pro rodiny Soustavná modernizace zázemí pro pořádání kulturních a společenských aktivit a veřejného prostranství Podpořit rozšiřování cílených a motivačních slev pro rodiny a seniory na kulturní a sportovní aktivity na území města Cíleně informovat veřejnost o pořádaných kulturních, sportovních a společenských
			aktivitách v médiích, Našem městě a sociálních sítích Zajisti přenosy z aktivit zaměřených na kulturu, sport a volný čas ve vysílání místní televize CMS
		Podpořit poznávací aktivity rodin	Podpořit konkrétní jednorázové poznávací akce a výlety pro rodiny s dětmi i seniory

6.10 Rodina a bezpečí

VIZE	CÍLE	STRATEGIE (OPATŘENÍ)	HLAVNÍ ÚKOLY
Svitavy městem, kde bezpečí rodin je součástí práce všech bezpečnostních složek, organizací podílejících se na prevenci i rodin samotných	Bezpečné město pro obyvatele i návštěvníky	Podporovat bezpečnostní složky i složky IZS na území města	Podporovat aktivity Policie ČR směřující k prevenci kriminality a bezpečnosti Podporovat ostatní složky IZS Podporovat činnost MP Svitavy Podporovat Komplexní program prevence kriminality na území města i v regionu Informovat občany města o činnosti v oblasti bezpečnosti, bezpečí a prevenci kriminality
		Podporovat nové a efektivní programy prevence kriminality i aktivity směřující	Podporovat specifické a efektivní programy primární, sekundární a terciární prevence

VIZE	CÍLE	STRATEGIE (OPATŘENÍ)	HLAVNÍ ÚKOLY
		k bezpečí a bezpečnosti občanů města i regionu	<p>Podporovat aktualizované programy situační i sociální prevence</p> <p>Podporovat projekt Malý strážník</p> <p>Podporovat veškeré programy zaměřené na bezpečí seniorů a aktivní pomoc jejich rodinám</p> <p>Podporovat programy prevence viktимnosti a činnost Střediska Probační a mediační služby</p> <p>Podporovat dlouhodobé využití a modernizaci Městského kamerového systému Svitavy</p>
		Podporovat vybrané programy nebo projekty v oblasti bezpečnosti v dopravě	<p>Podporovat a modernizovat dopravní výchovu včetně aktivit na dopravním hřišti</p> <p>Podporovat modernizaci chodníků a přechodů pro chodce tak, aby byly bezpečné</p> <p>Rozšířit a modernizovat stezky pro pěší a cyklostezky na území města i v okolí a regionu</p>
		Podpora koordinace a informování občanů o nabídce preventivních a bezpečnostních programů včetně informací o jejich vyhodnocení	<p>Cíleně informovat veřejnost o výsledcích preventivních programů i aktivit v oblasti bezpečí a bezpečnosti včetně bezpečnosti v dopravě v Našem městě a regionálním tisku</p> <p>Zajistit přenosy z aktivit zaměřených na bezpečnost a bezpečí ve vysílání místní televize CMS</p>



6.11 Rodina a finance

VIZE	CÍLE	STRATEGIE (OPATŘENÍ)	HLAVNÍ ÚKOLY
Svitavy městem příležitostí	Podpora finanční gramotnosti	Podporovat vzdělávání v oblasti finanční gramotnosti všech členů rodiny	<p>Podporovat vzdělávací aktivity směřující k finanční gramotnosti v předškolních a školských zařízeních jako součást školních vzdělávacích plánů i volnočasových aktivit</p> <p>Podporovat rodiny při směřování dětí k přiměřené samostatnosti při hospodaření s finančními prostředky (kapesným, dětskými účty apod.)</p>
		Podporovat nové efektivní programy nebo projekty zaměřené na finanční gramotnost všech členů rodin	<p>Podporovat programy prevence kriminality</p> <p>Podporovat vybrané organizace a jejich programy nebo projekty zaměřené na finanční nebo dluhové poradenství nebo programy k oddlužení</p>
		Efektivně chránit ohrožené skupiny obyvatel před praktikami některých prodejců	<p>Aktivně působit prodejcům prostřednictvím vyhlášek města o podomním prodeji</p> <p>Zajistit důslednou kontrolu dodržování vyhlášek města prostřednictvím Městské policie nebo orgánů PČR</p> <p>Informovat občany města o aktivitách směřujících k finanční gramotnosti a dluhovém poradenství na sociálních sítích, v Našem městě, regionálním tisku a vysílání televize CMS</p>