

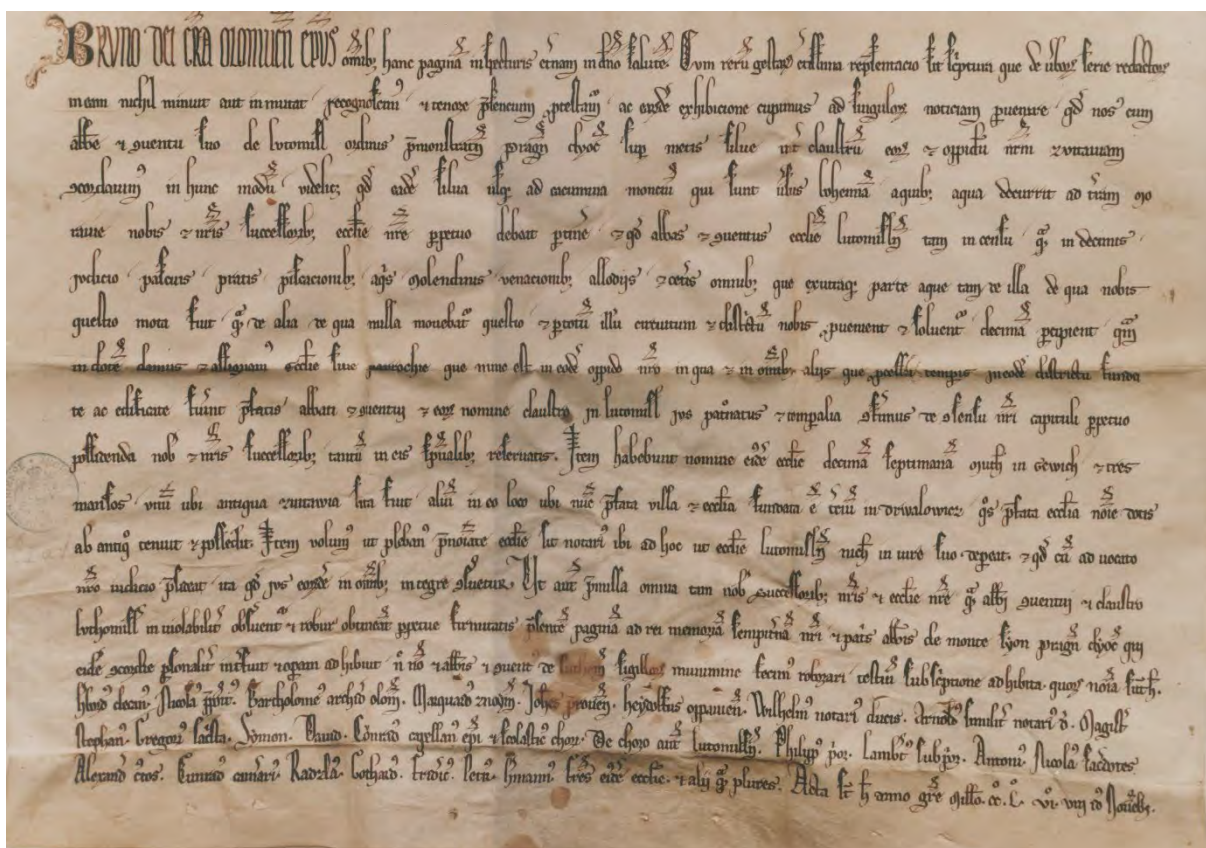


## **Program regenerace městské památkové zóny Svitavy na období 2024 – 2029**

Svitavy, prosinec 2023

## Úvodní slovo místostarosty Pavla Čížka.

Města a obce jsou naše historie. Jsou zhmotněnou formou společného bytí a budují se věky. Přijímáme je jako zděděný statek a zděděnou hodnotu. Proto bychom měli mít stále na mysli, že se o kulturní nemovitě i movité dědictví musíme stále starat, řádně udržovat, chránit, a tak ve vzniklých hodnotách do budoucna předat dalším generacím. Je to o usilovné práci bez ohledu na vlastnické vztahy najít finanční prostředky, které je nezbytné investovat do všech kulturních hodnot ve městě. I my jsme povinni předat svým potomkům město s historií, na které budou hrdí.



Listina z roku 1256 poprvé uvádějící město Svitavy

## Městská památková zóna Svitavy



Městská památková zóna Svitavy se rozkládá na západním břehu řeky, Svitavy na mírné terénní vyvýšenině podél bývalé dálkové obchodní cesty nazývané Trstěnická směrem k Litomyšli. Její základní urbanistické utváření tvoří postupně se rozvíjející zástavba podél ulicové komunikace, která zůstala zachována v půdorysu dnešního náměstí Míru. Původně trhová osada se mění na město Svitavy, jak dokládá smírčí listina z 6. listopadu 1256 mezi olomouckým biskupstvím a premonstrátským klášterem v Litomyšli. Nově založené město Svitavy si ponechalo půdorys starší osady. Starší ulicová komunikace s nepravidelně vedenými boky a s výraznějším rozšířením na jejím západním konci se proměnila v náměstí, když její čela uzavřela domovní bloky. Fronty domů byly nepravidelně děleny v bloky úzkými ulicemi směřujícími k městskému opevnění. Součástí založení města byl i kostel zasvěcený Panně Marii umístěný ve stávající poloze. Náměstí lemují a lemovaly po třech stranách měšťanské domy s podloubím, čtvrtý krátký úsek východním směrem byly domy bez podloubí. Dominantami historického náměstí jsou radniční objekt umístěný přibližně uprostřed severní fronty domu náměstí a kostel Nanebevzetí Panny Marie umístěný v rozšířené západní části náměstí. Historické centrum reflektuje proměny staletí od nejstaršího gotického období, přes výrazný stavební rozvoj v období renesance, kdy na náměstí bylo provozováno 83 právovárečných domů, vzniká chloubka města radnice, sousední dům U Mouřenína a další měšťanské domy. Velkou část architektonického dědictví města Svitavy z období gotiky a renesance spálil oheň v roce 1781, kdy mimo jiné vyhořela radnice a 243 městských domů. Výstavba historického náměstí po požáru probíhala postupně ve formách pozdního baroka a klasicismu a dochovala se nám ve velkém rozsahu. Rozkvět města spojený především s textilní výrobou se výrazně projevuje i v bohatnutí měšťanů, kteří představují měšťanské domy v duchu severské neorenesance a v menším rozsahu neobaroka. Město buduje další výraznou dominantu náměstí, neorenesanční

chlapeckou školu a na východním konci Ottendorferovu knihovnu. Na svitavském náměstí najdeme i objekty přestavěné secesně nebo v duchu moderny. Období těsně po 2. světové válce je zaměřeno pouze na rekonstrukce, některé velmi razantní, jako je přestavba domu U Mouřenína. Výraznější stavební aktivitu evidujeme až v 2. polovině 20. století, kdy vzniká v západní frontě náměstí Míru obchodní dům Svitavan nebo v horní části jižní fronty budova státního zastupitelství. Historické náměstí Míru plynule přecházelo východně na veřejný prostor vymezený Budigovou vilou a Ottendorferovou knihovnou, tento prostor zanikl při budování obchvatu města v roce 1982.

Po roce 1989 mělo město Svitavy eminentní zájem na celkové obnově historického města. Správnou cestu města potvrdilo i prohlášení historického centra a přilehlých ulic v roce 1990 za městskou památkovou zónu a tím i možnost aktivně využívat Program regenerace městských památkových rezervací a městských památkových zón Ministerstva kultury České republiky. Za revitalizaci náměstí Míru v letech 1993 – 94, získávají Svitavy jako první město v České republice Cenu za nejlepší přípravu a realizaci Programu regenerace spojeného s užíváním titulu Historické město roku. V nastaveném trendu úzké spolupráce s Programem regenerace město Svitavy pokračuje i v současnosti, kdy s jeho laskavou finanční pomocí obnovuje objekt základní školy na náměstí Míru. Město Svitavy aktivně pečuje o historické dědictví obce, proto založilo vlastní Fond regenerace památek města Svitavy, který umožňuje čerpat finanční pomoc v širokém spektru od kulturních památek, historicky zajímavých městských domů, ale i drobného profánního a sakrálního památkového fondu a je dalším finančním nástrojem pro vzkvétající město Svitavy.



## Historie města Svitavy



Středověké poddanské město Svitavy se nachází v jihovýchodním výběžku České tabule, nazývaném jako Svitavská pahorkatina. Neprostupný pohraniční hvozd mezi Čechami a Moravou začali nejprve kolonizovat premonstráti z nedaleké Litomyšle, které sem přivedl v roce 1145 olomoucký biskup Jindřich Zdík. Jejich úsilím vzniká na horním toku řeky Svitavy první středověké osídlení v místě malého návrší, kde je založen kostel sv. Jiljí pravděpodobně s malou osadou. Tato stavba je nepochybně nejstarší středověkou památkou Svitav. Objekt byl však ranně barokně přestavěn v letech 1679 – 1689, takže ze staré baziliky, zůstalo pouze nám neznámé jádro.

Vlastní založení města Svitav je datováno do roku 1256, kdy vznikla smírčí listina mezi olomouckým biskupem Brunem ze Schauenburgu a premonstrátským klášteřem. Olomoucký biskup byl mocný kolonizátor, který zakládal nová sídla na Moravě (Zábřeh, Moravskou Třebovou, Mohelnici) a ve Svitavách novou osadu nazývaná „Nová Svitava“ téměř vedle sídla založeného premonstráty. Nově založené město se formovalo okolo širokého náměstí ulicového typu, v první fázi obehnané pouze provizorním opevněním pravděpodobně s dřevěnou hradbou. K této domněnce nás vede potřeba vybudovat nové hradby na základě privilegia olomouckého biskupa Mikuláše z roku 1389. Původní opevnění mělo tři brány – Horní na úrovni Hrnčířské ulice, Dolní poblíž muzea, Prostřední za starou radnicí a v místě dnešního hlavního vjezdu na náměstí fortnu neboli krytý průchod. Do současnosti se dochovalo pouze torzo zahrnující například městskou baštu s krátkým úsekem kurtiny městského opevnění.



V 16. století dochází k postupnému uvolňování závislosti měšťanů na olomoucké vrchnosti. Kupují si některá poddanská práva, právo rychty a začínají úřadovat v budově nové radnice. Velmi významnou výsadou města bylo pečetení červeným voskem od roku 1606, do té doby jím směla pečť pouze šlechta. Postupnou proměnu gotické zástavby města v 16. století urychlily dva jeho požáry roku 1513 a 1590. Dále pokračuje dřevěná zástavba města se zděnými sklepy. Na svitavském náměstí také vznikají domy zděné nebo materiálově smíšené, když častou variantou jsou měšťanské domy se zděným průčelím roubenou světnicí v zadním díle nebo dům se zděným přízemím a dřevěným patrem. Krásným příkladem je dům U Mouřenína nebo první přestavba radnice po požáru města roku 1590.



Období 16. století a počátek 17. století do roku 1620 přálo rozvoji města Svitavy, dochází k bohatnutí města a jeho obyvatel a celkovému rozkvětu města. Prohrané povstání českých a moravských stavů je obdobím perzekucí, centralizace moci a válečného konfliktu nazvaného třicetiletá válka. Město Svitavy, jako součást olomouckého biskupství se dostávají do správy kardinála Františka Ditrichštejna. Kardinál omezuje některá práva měšťanů a dosazuje do městské správy svého úředníka s výraznými pravomocemi. Ekonomicky horší však byly průchody válečných vojsk městem Svitavy, ničící její hospodářství. V tomto období vznikla pouze stavba římskokatolické fary pod areálem kostela sv. Jiljí, dokončená roku 1635. Druhá polovina 17. století je obdobím postupné konsolidace hospodářství a silné rekatolizace města. V letech 1679 - 1689 byla provedena celková rekonstrukce kostela sv. Jiljí, do přibližné podoby, ve které chrám známe dnes.



Vrcholně barokní podobu města nám ukazuje veduta F. B. Vernera z roku 1752, kde je vyobrazeno pozdně renesanční město s dochovaným opevněním, kostelem sv. Jiljí s novou věží a kostelem Nanebevzetí Panny Marie před celkovou přestavbou po požáru roku 1781.



Hmotné pozůstatky z tohoto období jsou zachovány především ve stavebních úpravách měšťanských domů a v sochařské výzdobě města. Mezi nejvýznamnější patří sloup se sochou Panny Marie, sousoší vyhotovené jako poděkování Panně Marii za pomoc při překonávání pohrom, především morové rány, dokončený roku 1703. Sochy sv. Jana Nepomuckého, Mariánský sloup v Hraniční ulici nebo sousoší Nejsvětější Trojice v ulici U Tří dvorů a další plastiky.



Velmi výrazný podnět pro celkovou přestavbu města znamenal požár 4. září 1781, kdy vyhořel farní kostel, radnice, pivovar, celé náměstí atd.. Následuje postupná obnova města, která trvala přibližně 20. let, kdy nové měšťanské domy jsou upravovány v duchu pozdního baroka a klasicismu. Postupná industrializace města znamená i proměnu architektonických forem, která se projevuje od poloviny 19. století realizací staveb a přestaveb v duchu neogotiky, neorenesance a neobaroka. Od 20. let 19. století vznikají první továrny, do kterých se instalují první parní stroje. Svitavy jsou součástí Severní dráhy, když celý železniční projekt byl dokončen roku 1851. V 19. století dochází k rozšiřování občanských práv se snahou zrušit feudální systém. Roku 1848 přecházejí městská práva z olomouckého arcibiskupství na město Svitavy, které se stává součástí politického okresu Moravská Třebová. Výrazně se zvyšuje počet obyvatel a vznikají první velkotovárny na textil. Město se mohutně rozvíjí, tomu odpovídá vznik nových školských budov a vybudování dvou klášterních komplexů. Jižně od centrálního náměstí v katastrálním území Čtyřicet Lánů vzniká redemptoristický klášter s novou dominantou území kostelem sv. Josefa a západním směrem vznikají budovy kongregace Milosrdných sester svatého Vincence z Pauly. Jeho neogotická svatyně z roku 1868 vytváří základ nové třídy v současnosti ulice T. G. Masaryka. Příchod redemptoristů a sester sv. Vincence z Pauly nebyl nahodilý, protože jejich základem byla duchovní starost o nejchudší a péče o nemocné a novorozence. Starost o nemocné, sirotky a podpora všeobecného vzdělání, to byly základní pilíře finanční podpory svitavského rodáka,



žijícího v New Yorku Valentina Oswalda Ottendorfera. Z jeho donace vznikla v roce 1892 neorenesanční budova knihovny s čítárnou v dolní části náměstí Míru.



V. O. Ottendorfer významně finančně přispěl na realizaci stavby nové nemocnice a budovy sirotčince a chudobince. Všechny stavby finančně podpořené V. O. Ottendorferem byly budovány neorenesančně, stejný architektonický názor se mohutně šířil městem. Na náměstí Míru jsou to například úpravy domu č. p. 65, 106 nebo 135. Neorenesančně byly vybudovány i vily místních továrníků, Budigova vila, Sigmundova vila a další. V menším měřítku se

prosadila do výstavby města neobarokní architektura, jejíž krásným příkladem je Langerova vila a na historickém náměstí úpravy domů č. p. 47 a 77.



Vyhlášení Československa se ve Svitavách nesetkalo s velkým pochopením, proto musela zasáhnout československá armáda, která v prosinci roku 1918 město obsadila. Od 20. let 20. století se objevuje na svitavském náměstí zajímavý historismus spojený s vytvořením arkýře v patře domu směrem do náměstí. Tento zajímavý architektonický útvar spojený s celkovou úpravou fasády lze nalézt u domů č.p. 62 a 63 na náměstí Míru. Touha po osamostatnění vedla v době hospodářské krize k velkému sociálnímu napětí a město s převažujícím německým obyvatelstvem se přiklání k myšlenkám prezentovaným Adolfem Hitlerem. Po mnichovské dohodě přecházejí Svitavy pod Třetí říši. Po konci druhé světové války bylo německé obyvatelstvo odsunuto a jejich majetek konfiskován. Dochází k novému dosídlení města. Je znovu obnoven soudní okres Svitavy. Roku 1960 se stává město Svitavy součástí nového správního celku nazvaného Východočeský kraj.

## Architektonicky a historicky významné stavby města Svitavy

### Kostel sv. Jiljí



Nejstarší stavbu města Svitavy nechal vybudovat premonstrátský klášter v Litomyšli na kopci na levém břehu řeky Svitavy. Její vznik můžeme datovat do 60. let 12. století, vzniká románská bazilika s vyšší samostatně osvětlenou lodí a dvěma nižšími bočními loděmi. Stavba byla orientovaná, s půlkruhovým východním presbytářem. Raně barokní přestavba z let 1679 – 1869 začlenila původní stavbu do nového utváření kostela. Zachovány zůstaly i obě boční kaple, Mrtvých a sv. Mikuláše, datované do období před raně barokní rekonstrukcí. Kostel byl vysvěcen roku 1689, po dokončení stavebních úprav. Období vrcholného baroka dotvořilo kostel do podoby blízké tak, jak ho známe dnes. V roce 1726 byla zvýšena a zaklenuta loď kostela, přistavěny sakristie a oratoř. V následujícím období byly nad bočními kaplemi postaveny empory a k nim z vnější strany krytá schodiště. Na západní straně byla provedena přístavba kostela a do ní začleněna samostatně stojící zvonice. Vytvořeno barokní průčelí hranolovou věží v ose západního průčelí. Báň nové věže kostela byla provedena tesařem J. Krumwaldem roku 1732 s krytinou z dřevěného šindele. Při opravách na konci 18. století byla krytina kostela vyměněna za břidlici. Interiér kostela sv. Jiljí má mobiliární fond především z období baroka. Velmi pozoruhodný hlavní oltář byl vyhotoven roku 1684, jeho oltář vyobrazující sv. Jiljí s loveckou družinou je z roku 1737 od malíře Ludwiga Geisslera. V prostoru presbytáře je umístěn oltář Nejsvětější Trojice z roku 1746 od svitavských umělců

J. Jahna a J. Leikera. Severní kaple Panny Marie Bolestné (dříve Mrtvých) je vyzdobena štukovou výzdobou Baltazara Fontány významného italského sochaře a štukatéra, s motivem lebky a zkřížených hnátů. Na zděném oltáři je obraz Duší v Očistci z období vrcholného baroka.



## Radnice



Vzrůstající agenda městské rady a konšelů vedla k rozhodnutí zakoupit dům na náměstí. Obchod proběhl v roce 1538, kdy prodávající Michl Dittrich za dům v centrální části svitavského náměstí obdržel obnos 115 kop míšeňských. Architektonickou podobu radnice formovaly z velké části přestavby po požárech. První renesanční přestavbu prodělal objekt po

požáru roku 1590, kdy byla radnice mimo jiné opatřena věží, která je vyobrazena na nejstarší vedutě města od F. B. Vernera z roku 1742. Zásadně byla radnice přestavěna po požáru roku 1781, kdy vzniká v podstatě její, kterou známe v současnosti. Jednopatrový nárožní dům s atikovým patrem a dvěma arkádovými oblouky loubí do náměstí. V roce 1849, opět po požáru, prodělala radnice stavební úpravy, klasicistní. Jednalo se úpravy interiérů a věže. V uvedeném období byl osazen stávající městský znak na čelní fasádu domu. Radnice od 16. století sloužila jako úřadovna rychtáře, později zde bylo zřízeno vězení. V 19. století zde byla umístěna četnická stanice i s věznicí nebo městská spořitelna. V současnosti slouží jako víceúčelový objekt.



## Městské opevnění



Město Svitavy mělo pravděpodobně dřevěné opevnění již od svého vzniku. Stavba kamenného městského opevnění byla pravděpodobně zahájena až za Václava IV., jak tomu

nasvědčuje příkaz olomouckého biskupa Mikuláše z roku 1389. Následně vzniká kamenné opevnění města Svitavy se třemi branami a fortanou. Brány byly umístěny na hlavní průjezdné komunikaci náměstím, Horní v úrovni dnešní ulice Hrnčířské, Dolní v části u budovy muzea, Prostřední za budovou staré radnice a fortna v místě hlavního vjezdu na náměstí od kruhového objezdu. Jak nám dokládá dochované hradební torzo na ulici Hradební, měla hlavní městská hradba výšku asi 10 m, šířku asi 2 m a byla opatřena baštami s kurtinami. Hradby přestávají v 19. století plnit svoji funkci a navíc výrazně omezují vznik nové městské výstavby a nových urbanistických celků, jako je například Máchova alej. Proto dochází v průběhu 2. poloviny 19. století k odstranění velké části hradebního systému včetně městských bran, zbývající torzo na ulici Hradební bylo ještě umenšeno v 60. letech 20. století. Do současnosti se dochovala jedna bašta městského opevnění s krátkým úsekem kurtiny.





## Měšťanský dům „U Mouřenína“



Měšťanský jednopatrový nárožní dům se a třemi arkádovými oblouky loubí do náměstí, v patře čtyřosý s mansardovou střechou. Dům je v patře napojen spojovacím křídlem s prampouchy s objektem radnice. V nároží domu je umístěna plastika „mouřenína“ s letopočtem 1554. Dům je renesanční právovárečný postavený v roce 1554. Bydlely zde

rodiny svitavských purkmistrů. V 18. století je dům využíván jako zájezdní hostinec „U Mouřenína“. V domě se ubytovaly významné osobnosti jako císař Josef II. roku 1776 nebo za napoleonských válek ruský vojevůdce Korsakov.



## Římskokatolická fara



Raně barokní farní budova vzniká jako samostatně stojící budova u kostela sv. Jiljí. Na jejím počátku v roce 1626 byla sbírka iniciovaná biskupem Františkem kardinálem z Ditrichštejna a svitavským farářem Andreasem Marschalam. Patrový objekt s dochovanými klenutými interiéry tvoří kulisu při nástupu k západnímu průčelí kostela. Objekt má hladkou fasádu, zdobenou kamennými ostěními oken a vznosným hlavním portálem zdobeným ve štítové části Ditrichštejnským erbem. Ojedinelá stavba z období třicetileté války byla dokončena roku 1636.



## Kostel Navštívení Panny Marie



Založení nového města Svitavy premonstrátským klášteřem v Litomyšli je nezbytně spojeno i s výstavbou farního kostela zasvěceného Panně Marii. Z gotické výstavby se dochovala část polygonálního presbytáře se zadržnými gotickými okny. 1421 utíkají premonstráti před husity a biskupská kapitula je umístěna u svitavského kostela Panny Marie. O tři roky později je stavba značně poškozena husitskými vojsky. Rozsah poškození neznáme, pouze v 15. století je doložena stavba nové krovové konstrukce. V roce 1702 byl kostel na severní straně presbyteria rozšířen o kapli a propojen s kaplí sv. Jana Nepomuckého. Velký požár roku 1781 značně poškodil kostel Panny Marie, který byl v následujících letech zcela přestavěn, (prodloužena hlavní loď, provedena přístavba k jižní straně presbytáře). Rekonstrukce kostela byla provedena litomyšlským stavitelem Matějem Rosou. Slavnostní svěcení kostela proběhlo roku 1796, kdy byl kostel nově zasvěcen Navštívení Panny Marie. V následujících letech byl kostel vybavován novým mobiliárním fondem, opatřen novými varhanami v roce 1797, instalována nová Křížová cesta v roce 1838 atd.. Podobu kostela Navštívení Panny Marie tak, jak ji známe ze současnosti získal kostel v roce 1865, kdy byla zvýšena věž a do jejího horního patra vsazeny hodiny.



Mariánský sloup



Jako poděkování za přečkání velkých infekčních pohrom moru, cholery a tyfu město Svitavy vybuodovalo v roce 1703 v západní části náměstí mariánský sloup. Sloup založený na osmiboké základně o dvou stupních, kdy horní je zdobena balustrádou s kuželkami. V jeho vnitřní spodní části je vytvořen prostor imitující jeskyni se sochou ležící sv. Rozálie. Prostor je otevřen čtyřmi zamřížovanými okénky. Hmota je zvenčí lemována mírně vystupující římsou, na které stojí v nárožních partiích sochy sv. Šebestiány, sv. Rocha, sv. Jana Nepomuckého a sv. Floriána, patronů města a ochránců před nemocemi a živelnými pohromami. Navazuje středový hranol na jeho východní straně je donace připomínající, že sousoší k počtě Panny Marie postavilo město Svitavy v roce 1703. Na hranol navazuje vysoký sloup vrcholící korintskou hlavicí se sochou Panny Marie na zeměkouli (Immaculaty). Autor sousoší není určen.



## Kláster kongregace Milosrdných sester svatého Vincence z Pauly.



Objekt bývalého kláštera Milosrdných sester sv. Vincence z Pauly ve Svitavách byl vybudován západním směrem v druhé linii městského okruhu v návaznosti na nově se utvářející čtvrť nazvanou Neustadt. Jejímž základním urbanistickým prvkem byl klášter budovaný postupně od roku 1868, kdy byl vysvěcen řeholní dům a o šest let později byl rozšířen k starému městu o kapli sv. Vincence. V roce 1892 dotváří jižní frontu nově budovaného města dva objekty těsně přiléhající k vlastnímu objektu a to budova reálné školy směrem východním a Langerova vila směrem západním. Kongregaci Milosrdných sester sv. Vincence z Pauly přivedl v prosinci roku 1867 do Svitav místní rodák, profesor teologie v Olomouci a kanovník u vídeňského dómu sv. Štěpána Thomas Christ. Členky řádu pečovaly o nemocné děti zvláště o kojence. V roce 1876 se klášter rozrostl o další objekt, ve kterém byla vybudována dětské opatrovna. Na mapě vyhotovené pravděpodobně přes koncem 19. století, je zde uváděn i sirotčinec. Stavební archiv bohužel neobsahuje doklady o autorech stavby a stavitelích. Klášter byl utvářený ze čtyř samostatně vybudovaných objektů. Nejstarší svěcený roku 1868 je objekt přiléhající ke kapli sv. Vincence západně, vybudovaný jako patrový, šestiosý dům s mírně vyoseným, středovým portálem, za kterým následoval průjezd a vstup do objektu. V roce 1874 byla směrem východním postavena kaple sv. Vincence, jednoduchá klasicistní stavba s neogotickým průčelím směřujícím do ulice. Kaple svým hmotovým převýšením a členěním tvoří jediný dominantní prvek celého areálu. Při členění

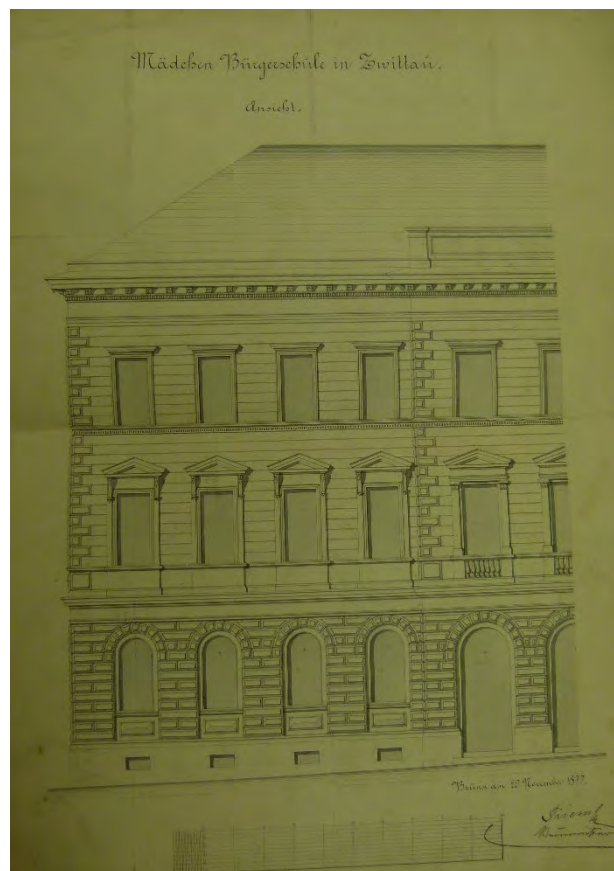
kaple zaujme jednoduchost tvarů s odkazy na cisterciáckou architekturu, tomu odpovídá i použité novogotické tvarosloví lemující přední část sedlová střecha, ze které vystupuje jednoduchý hranol malé věže se zvonem, se stylizovaným, omítkovým prostupem ve hřebenové části střechy. Výškovou kompozici dotvářejí dva nárožní pilastry vrcholící zvýšenou hranolovou hmotou, opatřenou stejně jako hlavní věž jehlancem střechy. Přízemní část je členěná v omítce provedeným portálem s kompozitními hlavicemi a trojúhelným frontonem. Hlavní plocha kaple je hladká pročleněná pouze středovým oknem, které po obou stranách flankují v nikách osazené sochy spoluzakladatelky kongregace Luisy se Marillac a pravděpodobně císařovny Karoliny Augusty a drobnými rozetovými okny nad nimi.





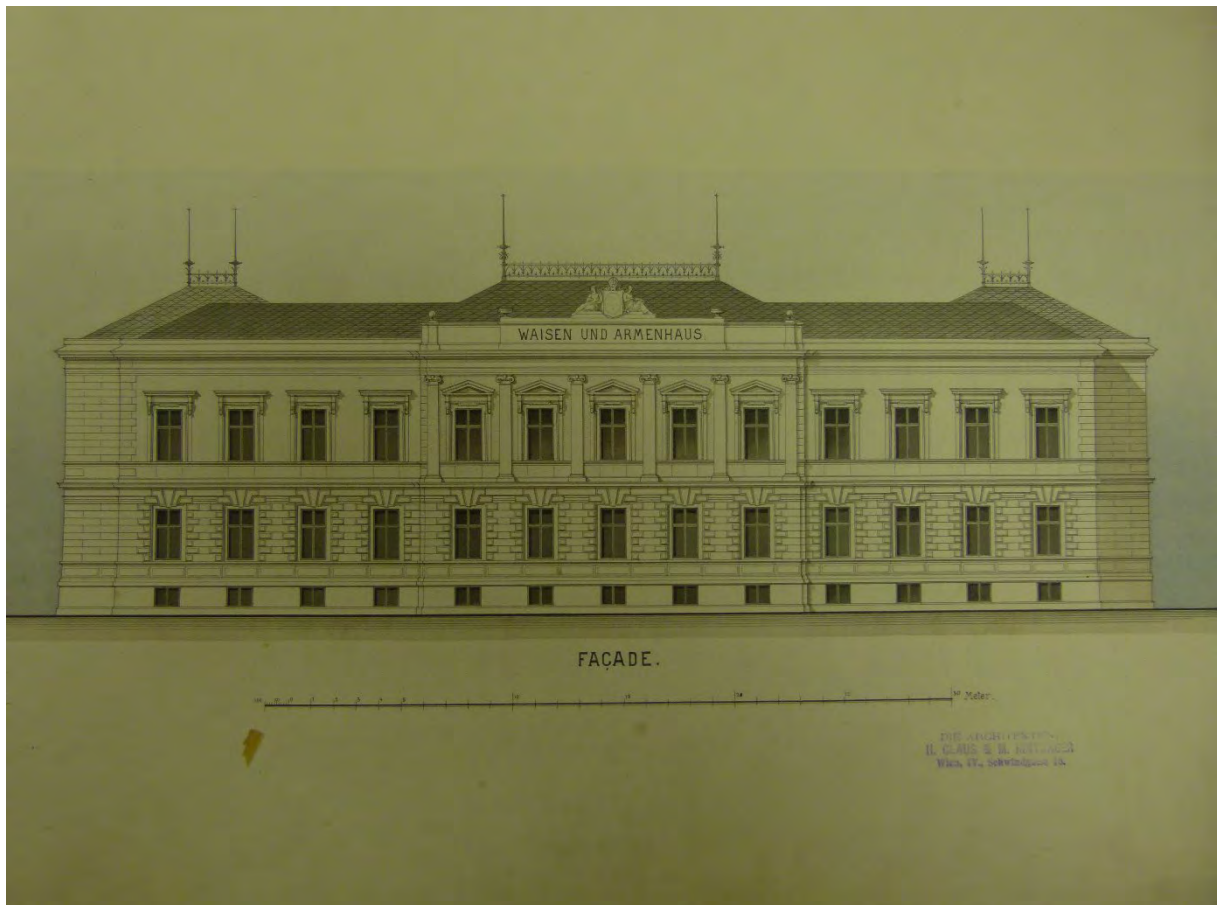
Budova bývalé chlapecké školy byla vybudována v místě zbořeného domu č. p. 38 zakoupeného od Anny Tempesové a nárožního, odstraněného objektu městské vinopalny na centrálním náměstí. K objektu nové školy se v okresním archívu ve Svitavách dochoval pouze jeden plán zachycující část vstupního průčelí z 20. listopadu roku 1877, signovaný Karl Friml, Brünn. Objekt je navržen na půdorysu písmene U, když jeho hmota zabírá část uličního bloku lemovaného náměstím Míru, ulicí Jiráskova a Nerudova. Hlavní hmota je navržena směrem do náměstí, které dominuje ve středové části mírně předstupující rizalit o třech okenních osách, opatřený v přízemí třemi vstupní otvory, v horní partii vrcholící ustupující atikou, na kterou v hřebenové části střechy navazuje malá věžička. Středovou část přízemí tvoří velký schodišťový vestibul, který dále pokračuje v jednotlivých patrech dvouramennými schodišti. Ve středním traktu protínají schodišťovou partii chodby, ze kterých je vstup do jednotlivých učeben, kabinetů a dalších prostor. Koncepce úpravy fasád je řešena v duchu neorenesance. Jejím základem je v omítce provedená bosáž v přízemní partii hmotově výraznější, její pásy jsou prolomeny obloukovými lemy okolo otvorových prvků. Omítky v patrech již důsledně zachovávají mělkou pásovou bosáž se zvýrazněním na nárožích. Hlavní výrazový prvek je svěřen okenním šambránám s frontony a korunní římsě.







Objekt sirotčince byl vybudován na volném prostranství západním směrem v druhé linii městského okruhu, v návaznosti na nově se utvářející zástavbu okolo ulice Ottendorferstrasse, v současnosti Riegrova. Dne 17. ledna 1885 vypsal město Svitavy konkurz na vypracování projektové dokumentace městského sirotčince. Soutěžní návrhy jsou uloženy v okresním archívu se sídlem v Litomyšli, včetně vítězného od M. Hinträgera a H. Gausseho. Bohužel nejsou přesně datovány, ale již z 12. června téhož roku jsou archivně doložené plány rozpracované stavitelem J. Bierem, ve kterých je zachycena realizovaná podoba stavby /pouze půdorysy a řez/. Z porovnání realizace a vítězného návrhu, vyplývá zjednodušení stavby a pravděpodobně rozšíření zadání o prostory pro chudobinec. Těmto změněným nárokům vychází vstříc i nová projektová dokumentace, která opouští vstupy do objektu z bočních mírně předsunutých křídel a nahrazuje ho dvěma vstupy umístěnými po krajích středového rizalitu, zdůrazněné mírným rizalitem prostupujícím až k atice a vrcholícím cibulovou bání s malou lucernou. Dispozice celého objektu je dvoutraktová až na partii předsunutých schodišťových traktů umístěných v návaznosti na centrální chodbu do dvorní části. Objekt od léta roku 1886 sloužil osmdesáti sirotkům a třiceti nezaopatřeným dětem. Využití objektu se změnilo po 2. světové válce, kdy byl objekt postupně upravován pro školské účely. Objekt sirotčince a chudobince představuje velice pozoruhodnou stavbu, vyprojektovanou v duchu neorenesance a první zdařilou realizace Moritze Hintägera ve Svitavách. Za pozornost stojí i archivně doložený návrh úpravy zahrady a oplocení od projektujících architektů, ač nedatovaná, zcela jistě pozdějšího data /změna adresy architektů na Heugasse 18, Wien /.



## Ottendorferova knihovna



Knihovna v současnosti multifunkční kulturní centrum je umístěno na jižním konci náměstí Míru, v místě rodného domu Valentina Osvalda Ottendorfera a sousedního objektu. 13. ledna 1891 začínají stavební práce demolicí obou domů, když Ottendorfer zaplatil za odkoupení domů 23. prosince 1890 částu 13 000.- zl. Donátorovým záměrem bylo postavit stavbu v duchu německé renesance, proto projekt zadal svému projektantovi z New Yorku /archivní prameny neuvádějí jeho jméno/, následně projekt přepracovává G. Wanderley, dle rakouských norem. Základní kámen knihovny byl položen 18. července 1891 a v tomtéž roce byla dokončena hrubá stavba. Slavnostní otevření knihovny se konalo 21. srpna 1892 za účasti donátorovy rodiny. Knihovna je navržena jako nárožní objekt na půdoryse nepravidelného trojúhelníku, s vysokou nárožní věží ukončenou cibulovou bání. V původní projektové dokumentaci je věž jehlancovitého tvaru, zde nepochybně jako i u části výzdoby /např. ozdobný železný kandelábr zakončený lucernou osazený v přízemní části věže/ nelze zapřít styl G. Wanderlyho, ve Svitavách velice pochvalně přijatého jako architekta právě dokončené Langerovy vily. Hlavní vstup do knihovny je v přízemní části věže, lemovaný monumentálním portálem utvářeným stejně jako i celá stavba v kombinaci režného cihelného zdiva a kamene. Kamenné prvky vytvářejí základní plastický ráz celé budovy, jsou jimi zdůrazněny římsy, nároží, okenní šambrány a balkonová část patra věže. Neméně zdobně jsou provedeny i otvorové prvky, včetně vstupních dveří, které otvírají vstupní část do prostoru čítárny, ze které je po schodišti přístup do centrálního prostoru bývalé knihovny / dnes společenský sál /. Řešení celého prostoru hlavního sálu, podia i přilehlých prostor vyniká výjimečnou souhrou plastických tvarů, která vrcholí v řezbářské úpravě kazetového stropu sálu. Objekt je navržen jako chrám poznání, vědomě používající formy severské renesance 16. století.



## Redemptoristický klášter



Objekt koleje a kostela sv. Josefa byl vybudován v druhé linii zástavby, na zelené louce, jižně od centrálního náměstí v katastrálním území Čtyřicet Lánů. Kostel vytvořil novou dominantu města a základní urbanistický prvek nově se utvářející ulice Woerishofferstrasse. Církevní areál byl vybudován Kongregací Nejsvětějšího Vykupitele – redemptoristé, který byl založen v roce 1732 sv. Alfonsem Liguori, s cílem rozšířit pastorační činnost na venkov. Reliéf s jeho portrétem je vytesán v tympanonu nad pravým bočním vstupem do kostela. Členové řádu přicházejí do rakouských zemí v roce 1820 pod vedením sv. Klementa Hofbauera – Dvořáka, jehož reliéfní portrét je taktéž vyobrazen v tympanonu nad levým bočním vstupem do objektu. Hlavní vstup tvoří ústupkový portál /s odkazem na vrcholnou gotiku/ a v jeho tympanonu je vyobrazen reliéf Ježíše jako dobrého pastýře. Kostel a kolej navrhl v neorománském slohu vídeňský dvorní architekt Josef Schmalzhofer. Základní kámen byl položen 23. září 1894 a slavnostní vysvěcení olomouckým biskupem Theodorem Kohnem proběhlo 8. září 1896. K vybudování kostela použil projektant červené cihly, které vytvářejí celkové architektonické členění stavby doplněné decentně použitými kamennými prvky. Kostel sv. Josefa je orientovaný a navržený jako bazilikální trojlodí s polygonálním závěrem, když k jeho jižní stěně /v přední části/ přiléhá kolej. Celému areálu vévodí dvě věže umístěné v západní části průčelí, dispozičně navazující na nižší boční lodi a svírající středovou převýšenou loď vrcholící trojúhelným štítem. Základní členění průčelí tvoří lizénové pásy,

přerušované římsami, optické propojení mezi věžemi a středovou částí je řešeno patrem probíhající slepé arkády, nad kterým je ve střevové části velké rozetové okno zdobené mozaikou.





Budova bývalé tkalcovské školy byla vybudována jako součást řadové zástavby bývalé ulice Melzgasse, dnes Purkyňova. Byl vybudován neorenesanční objekt jehož hmota /patrový objekt se sedlovou střechou/ navazovala na další část ulice. 1. března roku 1888 se zastupitelstvo města Svitavy rozhodlo, na vlastní náklady, vybudovat novou tkalcovskou školu. V červnu téhož roku povolilo c. k. ministerstvo kultury zahájení prací na projektu, kterého se ujal stavební rada Franz Schmoranz (pravděpodobně i projektant stavby). Konečná podoba projektu byla schválena 10. srpna roku 1892. Stavba školy byla zahájena o rok později, stěhování do nového objektu proběhlo v roce 1894. Objekt byl vybudován nákladem 59 666,- zlatých. K objektu se nedochovala původní plánová dokumentace, ale její dispoziční členění lze jasně vyčíst z plánů datovaných do roku 1947, zjevně starších, kde došlo pouze k vymazání autora a přepsání německých názvů na české. Objekt je koncipován jako osově symetrický, vstup do domu je zvýrazněn ústupkovým štukovým portálem. Základní hmota je rozčleněna pilastry vysokého řádu a římsami, ostatní členění a dekorace ploch je již provedena v kombinaci režného cihlového zdiva a omítkových ploch. Dispozice školy je založena ve tvaru písmene T, budova do ulice obsahuje hlavní přístupové schodiště se vstupem do centrálního vestibulu tvořeného pilíři vynášejícími schodiště do patra, kanceláře a učebny situované v traktu do ulice a chodbu navazující přes vestibul na velký prostor s tkalcovskými stavy.





ZWETTAL – Staatsfachschole für Weberei





Reprezentativní vilový objekt postavený pro významného podnikatele a starostu města Svitavy Johanna Budiga. Vila byla postavena roku 1892 podle projektu arch. Ryšavého v neorenesančním duchu. Samostatně stojící objekt byl původně součástí malého náměstí, které úpravou komunikace Máchova alej zaniklo. Vilový objekt je do ulice devítiosý, se středovým rizalitem a štítem. Základní plocha je opatřena světle glazovanými cihlami doplněnými o bohatě zdobené okenní šambrány a portál hlavního vstupu. Nezbytným prvkem neorenesanční architektury ve Svitavách jsou vystupující prvky kamenných nárožních bosáží, u Budigovy vily doplněné o drobné věžové útvary zdobící atikový štít a nároží. V roce 1947 bylo do objektu umístěno městské muzeum a později přistavěn velký boční trakt.

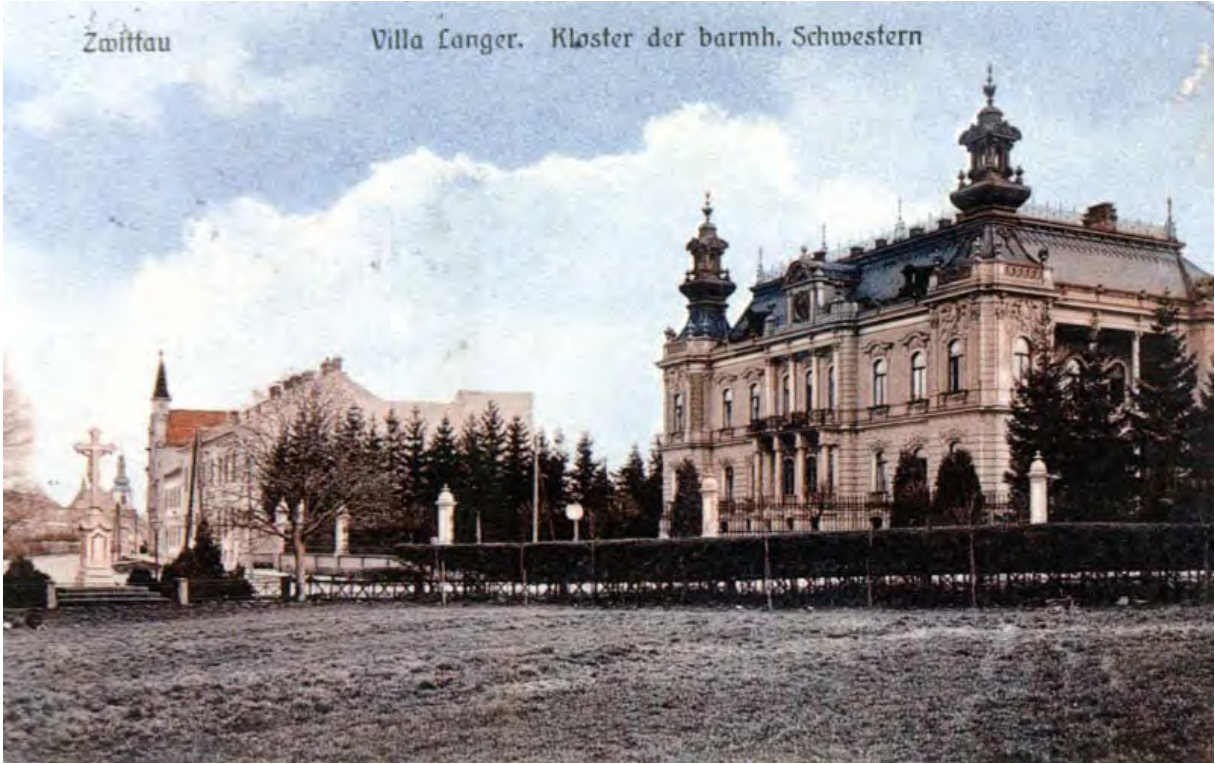


Honosná neobarokní vila, postavená západním směrem v druhé linii městského okruhu v návaznosti na nově se utvářející čtvrť nazvanou Neustadt. Jejímž základním urbanistickým prvkem byl klášter sv. Vincenze z Pauly. Vilový objekt nechal vybudovat podnikatel Julius Langer v roce 1892. Projektovou dokumentaci vypracoval již v roce 1890 brněnský architekt Germano Wanderley, stavbu realizoval jeho syn Hugo Wanderley. Ve 30. letech 20. století Robert Langer vila přechází na svitavskou spořitelnu. Ta ji v roce 1933 pronajímá městu Svitavy, které ji v roce 1942 o ní odkupuje. Hmotá vily je pojata dynamicky, plochy jsou v celé hmotě severního a východního průčelí opatřeny portiky, v nárožních partiích výrazně vystupují a jsou z uliční strany opatřeny neobarokními věžemi. Západní část je pročleněna v obou patrech lodžemi v přízemí s honosným vstupem do parku. Součástí velkoryse řešené vily je i honosná výzdoba exteriérů a interiérů. V roce 2019 – 2021 proběhla velmi zdařilá obnova domu, oceněná cenou Památka roku v Pardubickém kraji.



Zwittau

Villa Langer. Kloster der barmh. Schwestern





Objekt bývalé Vyšší zemské reálné školy ve Svitavách, byl vybudován městem Svitavy v letech 1896 – 1897 architektem Josefem Hudkem. Školský objekt je umístěn západním směrem v druhé linii městského okruhu v návaznosti na nově se utvářející náměstí nazvané Neustadt, jehož základním stavebním prvkem byl klášter sv. Vincence z Pauly a v roce 1892 vybudovaná Langerova vila. Již roku 1893 zaslalo město Svitavy zemskému sněmu v Brně žádost o zřízení reálné školy, podepsanou i zástupci okolních měst, která byla v následujícím roce schválena. Vyučovat se začalo v provizorních prostorách bývalého sirotčince od 18. září 1895. V téže roce město po intenzivních jednáních kupuje město pozemky ve středové části nově se tvořícího Nového města, následně je vypsáno výběrové řízení, ve kterém byl vybrán projekt Josefa Hudka z Vídně. Ten schválila městská rada 11. ledna roku 1896 včetně rozpočtu 120 432,55 zl. Do celkové koncepce stavby byla zahrnuta i parková úprava před vchodem do školy, vysázení botanické zahrady a sadu směrem k dnešní ulici R. Kloudy a vybudování cvičiště za školní tělocvičnou. Projekty z výběrového řízení jsou, až na vítězný, dochované v okresním archivu v Litomyšli. Projekt Josefa Hudka není příliš slohově odlišný od ostatních návrhů, až na zcela jiné urbanistické umístění. Projektant navrhl objekt ve tvaru písmene L, kratším křídlem vytvořil urbanistický základ nové ulice Richarda Kloudy. Škola je vybudována v duchu neorenesance, tomu odpovídá i mohutný středový, ústupkově členěný rizalit, opatřený čtyřmi sloupy s kompozitními hlavicemi, představu antického chrámu dotváří mohutný středový tympanon, na který středově navazuje věž umístěná na vyvýšené části valbové střechy. Oproti ostatním školním stavbám byl na budově reálné školy kladen zvýšený

důraz na štukovou výzdobu, která byla svěřena Alfredovi Dreslerovi, jeho dílem je bysta antického hrdiny tvořící klenák nad vstupem, vegetabilní výzdoba pod okny patra, utváření korunní římsy a nezbytný městský znak ve středu tympanonu atd.. Dispozice objektu je navržena na tři trakty, se středovými chodbami, učebnami a kabinety po obou stranách. Komunikaci mezi patry zajišťuje dvouramenné schodiště umístěné, směrem do dvorního traktu osově navazující na vstupní vestibul. Objekt tělocvičny je navržen v dvorní části jako samostatný objekt spojený s hlavní budovou přes schodiště a spojovací chodbu.





Soubor objektů bývalých tkalcoven a přádelen vybudovaný bratry Ettlovými v roce 1925 v severozápadní části města v těsné blízkosti historického jádra města Svitavy. Hlavní objekt je čtyřpodlažní a otevírá se svým hlavním průčelím do ulice Wolkerova alej. Celému areálu dominuje vysoká věž. V roce 1949 jsou Ettlovy textilní závody sloučeny do velkého národního podniku Vigona. Po roce 1990 výroba končí a po období chátrání, tovární objekty získává do majetku město Svitavy. Od roku 2004 probíhá projekční příprava na vytvoření multikulturního centra. Vlastní realizace proběhla podle projektové dokumentace arch. Romana Svojanovského v letech 2005 – 2008.





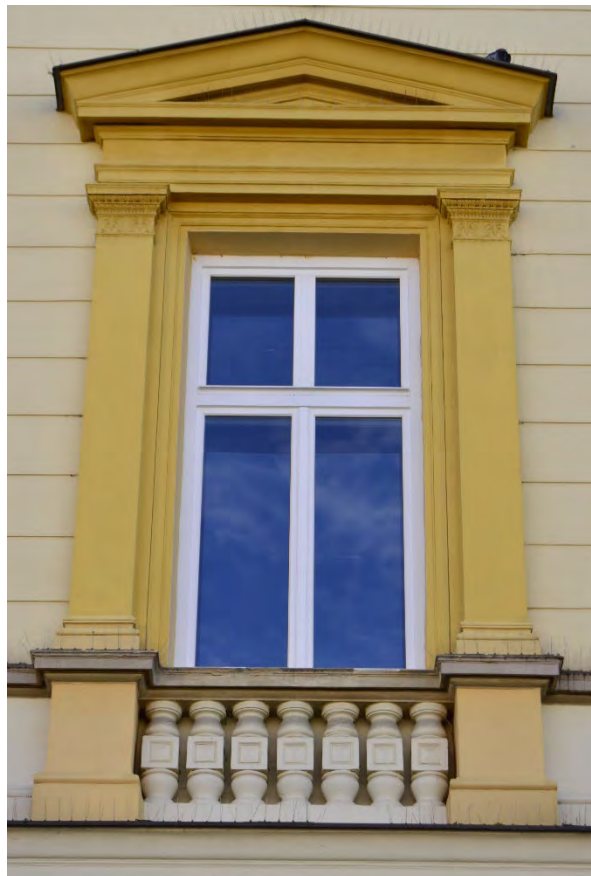


## Nejvýznamnější obnovy kulturních památek realizované s finanční spoluúčastí z Programu regenerace MPZ a MPR ve Svitavách

Obnova oken na Základní škole Svitavy, náměstí Míru č. p. 73, č. o. 38



Neorenesanční budova bývalé chlapecké školy byla vybudována v roce 1878 ve středové části historického náměstí. Mohutný třípodlažní objekt s valbovou střechou a malou věží ve vrcholové části vytváří nároží mezi náměstím Míru a ulicí Jiráskovou. Školský objekt je do náměstí Míru jedenáctiosý, do ulice Jiráskovy dvacetičtyřosý a ulice Nerudovy devítiosý. Jedním z určujících prvků neorenesanční fasády je v omítce průběžně provedená bosáž v přízemní partii hmotově výraznější, její pásy jsou pročleněny obloukovými lemy okolo otvorových prvků. Omítky v patrech již důsledně zachovávají mělkou pásovou bosáž se zvýrazněním na nárožích. Hlavní výrazový prvek je svěšen okenním šambránám s frontony a korunní římsě. Nedílnou součástí neorenesanční fasády jsou okenní prvky, které jsou průběžně obnovovány. Nepůvodní okna byla na objektu plošně instalována v druhé polovině 20. století. Nově osazovaná dřevěná kastlová okna se navracejí k původním otvorovým prvkům. Okna školského objektu jsou obnovována etapovitě od roku 2020 až do současnosti. Celkový příspěvek z Programu regenerace byl 2 979 000,- Kč.



Obnova fasády a střechy na měšťanském domu U Mouřenína, nám. Míru č. p. 118



Měšťanský jednopatrový nárožní dům se a třemi arkádovými oblouky loubí do náměstí, v patře čtyřosý s mansardovou střechou. Dům je v patře napojen spojovacím křídlem s prampouchy s objektem radnice. V nároží domu je umístěna plastika „mouřenína“ s letopočtem 1554. Dům je renesanční právovárečný postavený v roce 1554. Objekt v průběhu staletí prodělal pouze drobné stavební úpravy. Necitlivě byl přestavěn až v 50. letech 20. století. Z programu regenerace byla provedena obnova omítek fasád a oprava střechy včetně položení nové krytiny z vláknocementových šablon. Celkový příspěvek z Programu regenerace byl 1 306 000,- Kč.





## Obnova pláště bašty a konzervace zbytků kurtiny městské opevnění.



Obnova dochované části městských hradeb na ulici Hradební, bašty městského opevnění s krátkým úsekem kurtiny. Kamenné opevnění města Svitavy se třemi branami a fortanou vzniklo na konci 14. století. Brány chránily hlavní vjezdy do města Svitavy a byly umístěny na hlavní průjezdné komunikaci náměstím Horní v úrovni dnešní ulice Hrnčířské, Dolní v části u budovy muzea. Prostřední za budovou staré radnice a fortanu v místě hlavního vjezdu na náměstí od kruhového objezdu. Bašta městského opevnění byla v průběhu 20. století adaptována na provozovnu a upraveny její povrchy. V rámci obnovy bašty došlo k její odvlhčení a celkové opravě vnějšího pláště. Celkový příspěvek z Programu regenerace byl 490 000,- Kč.

## Restaurování mariánského sloupu na náměstí Míru



Mariánský sloup je umístěn v horní části svitavského náměstí. Významné barokní sousoší bylo postaveno v roce 1703 jako doklad poděkování a úcty svitavských občanů Panně Marii za přečkané pohromy. Sloup založený na osmiboké základně o dvou stupních, když horní je zdobena balustrádou s kuželkami je sokl sousoší, tvořený středovým odstupňovaným hranolem.

V jeho vnitřní spodní části je vytvořen prostor imitující jeskyni se sochou ležící sv. Rozálie. Prostor je otevřen čtyřmi zamřížovanými okénky. Hmotu je zvenčí lemována mírně vystupující římsou, na které stojí v nárožních partiích sochy sv. Šebestiány, sv. Rocha, sv. Jana Nepomuckého a sv. Floriána, patronů města a ochránců před nemocemi a živelnými pohromami. Navazuje středový hranol, na jeho východní straně je donace připomínající, že sousoší k počtě Panny Marie postavilo město Svitavy v roce 1703. Na hranol navazuje vysoký sloup vrcholící korintskou hlavicí se sochou Panny Marie na zeměkouli (Immaculaty). Autor sousoší není určen. Restaurátorský průzkum odhalil značné zasolení soklové části mariánského sloupu, výrazné poškození dřívku sloupu a značné zvětrání pískovce na plastikách a výzdobě sloupu. Po demontáži spodních soklových stupňů proběhla infuzní hydroizolace podloží a odsolení pískovce. Celý mariánský sloup byl očištěn. Následně byly sochy sv. Šebestiána, sv. Rocha, sv. Jana Nepomuckého, sv. Floriána a vrcholová sochy Panny Marie zpevněny a vytmeleny na poškozených místech, barevně lazurně retušovány a na exponovaných plochách hydrofobizovány. Součástí restaurování bylo i odstranění závažné statické poruchy, když sloup u paty byl zajištěn pouze čepem. Pro zajištění stability sloupu byla spára zajištěna vložením nerezových plátů po celém obvodu sloupu. Celkový příspěvek z Programu regenerace byl 400 000,- Kč.



## Ottendorferův dům restaurování obložení hlavního sálu



Ottendorferova knihovna vznikla v letech 1891 – 92. Nárožní objekt bývalé knihovny a čítárny, urbanisticky ukončuje jihovýchodní frontu měšťanských domů na náměstí Míru. Objekt je v části hlavní budovy, jednopatrový v nárožní partii opatřený mohutnou čtyřbokou věží, v horní části upravenou do osmibokého tvaru ukončeného neorenesanční cibulovou bání s lucernou, kterou z obou stran doplňují vysoké sedlové střechy. Západním směrem knihovna pokračuje přízemním objektem s plochou střechou, bývalý objekt vazárny, v současnosti přístupný po dvouramenném schodišti z ulice Máchova alej. Základní architektonický koncept sjednocující celý objekt vychází z použití lícových, červených cihel doplněných kamennými prvky. Rozvržení hmot a použití, vychází z tradičních zásad severské renesanční architektury. Z Programu regenerace bylo provedeno restaurování obložení a dveří v hlavním koncertním sále v I. NP domu. Koncertní sál tvoří hlavní prostor, kterému přiléhá a samostatné podium, na

něž navazují dva samostatné prostory. Prostory sálu a přilehlých prostor jsou chráněny dřevěným obložením. Obložení je tvořeno v celé ploše umístěnou rámovou konstrukcí s vloženými kazetami, výplněmi, pilastry a výklenky s vázami. Obložení a jednotlivé výklenky jsou lemovány bohatě profilovanými lištami. Sál je prosvětlen pěti velkými okny jejichž výklenky jsou obloženy zdobenými dřevěnými rámy. Prostředech pod okny jsou ve výplních umístěny ozdobné mřížky, kryjící topení oproti původnímu stavu o 20 cm předsunuté do místnosti. Nejvýraznějším zásahem bylo navrácení obložení pod okny na původní místo. Restaurátorský zásah znamenal rozebrání celého obložení pod okny a jeho doplnění v místě nových plechových mřížek. Dále byly opraveny prasklé dřevěné výplně a nově přiklíženy profilové lišty. Dále byla odstraněna stará povrchová úprava a provedena nová na základě chemicko - technologického průzkumu. Celkový příspěvek z Programu regenerace byl 400 000,- Kč.







## Realizace z Fondu regenerace památek města Svitavy

Fond regenerace památek města Svitavy je finanční nástroj doplňující Program regenerace městské památkové zóny Svitavy. Jeho zaměřením je pomoci při obnovách o historicky zajímavé městské stavby, staveb drobného profánního a sakrálního stavitelství a sochařství a s náklady spojenými s archeologickými výzkumy ve městě Svitavy.

### Langerova vila



Honosná neobarokní vila postavená západním směrem v druhé linii městského okruhu v návaznosti na nově se utvářející čtvrť nazvanou Neustadt, jehož základním urbanistickým prvkem byl klášter sv. Vincenze z Pauly. Vilový objekt nechal vybudovat podnikatel se dřevem Julius Langer v roce 1892. Projektovou dokumentaci vypracoval již v roce 1890 brněnský architekt Germano Wanderley, stavbu realizoval jeho syn Hugo Wanderley. Ve 30. letech 20. století vila přechází na svitavskou spořitelnu. Ta ji v roce 1933 pronajímá městu Svitavy, které ji v roce 1942 o ní odkupuje. Hmotá vily je pojata dynamicky, plochy jsou v celé hmotě severního a východního průčelí opatřeny portiky, v nárožních partiích výrazně vystupují a jsou z uliční strany opatřeny neobarokními věžemi. Západní část je pročleněna v obou patrech lodžiami v přízemí s honosným vstupem do parku. Součástí velkoryse řešené vily je i honosná výzdoba exteriérů a interiérů.

Město Svitavy se na obnovu venkovního pláště Langerovy vily výborně připravilo, nechalo vyhotovit příslušné technické a restaurátorské průzkumy. V roce 2019 se započalo město Svitavy obnovu venkovního pláště vily. V průběhu provádění se potvrdilo, co již naznačily provedené průzkumy. Při realizaci novostavby byly použity dobové materiálové novinky, např. použita speciální slitina zinku na odlití ozdobných váz na atice střechy nebo sádrová směs

ošetřená fermeží, ze které byly odlity plastické dekorace fasády a další. Fasády a jejich štuková výzdoba byly restaurátorsky obnoveny pod dohledem restaurátorky Bc.A. Marty Bednářové. Součástí rehabilitace vily byla i úprava západního průčelí s konvexně vypouklou terasou a její návrat na původní niveletu parku, současně založeného s vilou. Realizovaná monochromní okrová barevnost fasád vily byla provedena na základě dochované dobové fotografické dokumentace a průzkumů. V roce 2021 byla dokončená realizace obnovy pláště Langerovy vily oceněna cenou Památka roku v Pardubickém kraji.







Kooperace Programu regenerace a Regeneračního fondu města Svitavy postupně pomáhá rehabilitovat okenní výplně na rozsáhlém školském objektu na historickém náměstí Míru. Neorenesanční budova bývalé chlapecké školy byla vybudována v roce 1878 ve středové části historického náměstí. Mohutný, třípodlažní objekt s valbovou střechou a malou věží ve vrcholové části vytváří nároží mezi náměstím Míru a ulicí Jiráskovou. Školský objekt je do náměstí Míru jedenáctiosý, do ulice Jiráskovy dvacetičtyřosý a ulice Nerudovy devítiosý. Jedním z určujících prvků neorenesanční fasády je v omítce provedená bosáž v přízemní partii hmotově výraznější, její pásy jsou narušeny obloukovými lemy okolo otvorových prvků. Omítky v patrech již důsledně zachovávají mělkou pásovou bosáž se zvýrazněním na nárožích. Hlavní výrazový prvek je svěřen okenním šambránám s frontony a korunní římsou. Nedílnou součástí neorenesanční fasády jsou okenní prvky, které jsou průběžně obnovovány. Nepůvodní okna byla na objektu plošně instalována v druhé polovině 20. století. Nově osazovaná dřevěná kastlová okna se navracejí k původním otvorovým prvkům. Okna školského objektu jsou obnovována etapovitě od roku 2020 až do současnosti.





## Očištění pomníku J. W. Goetha



Pomník J. W. Goetha je tvořený kamennou podstavou a pamětní bronzovou deskou. Původně stál na ulici kpt. Jaroše na soukromém pozemku. Z důvodu stavebních úprav na původním pozemku bylo rozhodnuto v roce 2014 o jeho přesunu. Než došlo k jeho přemístění byl pomník vandalsky poničen a bronzová deska zcizena. Město Svitavy rozhodlo o jeho celkové opravě a vyhotovení nové pamětní desky kopie stávající. Pomník připomínající sté výročí úmrtí literárního velikána umístilo na veřejné prostranství před Ottendorferovou knihovnou. Zásah spočíval v šetrném očištění pomníku od prachových nečistot, mechů a řas.

## Obnova fasády domu č. p. 167, ulice Hrnčírská



Patrový rodinný dům s neorenesanční fasádou není kulturní památka. Objekt tvoří nároží mezi ulicemi Hrnčírská a řadové zástavby ulice T. G. Masaryka, do které je obrácena jeho hlavní neorenesanční fasáda. Ta je tvořena lizenovými rámy, které rámují čelní stranu fasády. Přízemní část fasády je zdobena pouze okenními šambránami, patro je odděleno geometrickou římsou. Nad ní dochází rozehraní bohaté neorenesanční výzdoby. Její základní plochu tvoří červený cihelný obklad, ze kterého vystupují nárožní lizeny, podparapetní římsa, okenní šambrány s protrženým frontonem a štukové výzdoby okenních šambrán s protrženým frontonem a korunní římsa na konzolách. Fasáda byla lokálně vyspravena, štukové části doplněny a opatřena novým fasádním nátěrem.

## Obnova fasády domu č. p. 79, náměstí Míru



Městský dům, vybudovaný až v 2. polovině 19. století v jihovýchodním rohu náměstí Míru. Na mapě stabilního katastru města Svitavy ještě dům stávajícího půdorysu nestojí. Dům vytváří trojhran opticky ukončující jihovýchodní frontu náměstí. Jeho tři uliční strany jsou symetricky utvářené, v patře je devítiosý a v přízemí osmiosý. Přízemní parter je zdobený pouze jednoduchými šambránami, které navazují na sokl z umělého kamene. Patro je zdobnější, okna jsou lemována vystupujícími okenními šambránami. Celek sjednocují výrazně profilované římsy, patrová a korunní. Na objektu došlo k opravě poškozené korunní římsy, lokálními opravám omítek fasád a provedení nového fasádního nátěru.

## Obnova fasády kostela Nanebevzetí Panny Marie



Založení nového města Svitavy premonstrátským klášterem v Litomyšli je nezbytně spojeno i s výstavbou farního kostela zasvěceného Panně Marii. Z gotické výstavby se dochovala část polygonálního presbytáře se zadržnými gotickými okny. Roku 1421 utíkají premonstráti před husity a biskupská kapitula je umístěna u svitavského kostela Panny Marie. O tři roky později je stavba značně poškozena husitskými vojsky. Rozsah poškození neznáme, pouze v 15. století je doložena stavba nové krovové konstrukce. V roce 1702 byl kostel na severní straně presbyteria rozšířen o kapli a propojen s kaplí sv. Jana Nepomuckého. Velký požár roku 1781 značně poškodil kostel Panny Marie, který byl v následujících letech zcela přestavěn, prodloužena hlavní loď, provedena přístavba k jižní straně presbytáře. Rekonstrukce kostela byla provedena litomyšlským stavitelem Matějem Rosou. Slavnostní svěcení kostela proběhlo roku 1796, když byl kostel nově zasvěcen Navštívení Panny Marie. Podobu kostela Navštívení Panny Marie tak, jak ji známe ze současnosti získal kostel v roce 1865, kdy byla zvýšena věž a do jejího horní patra vsazeny hodiny. Obnova fasády zahrnovala lokální opravu poškozených částí omítek exteriéru kostela a provedení sjednocujícího fasádního nátěru v barvě bílé.





## **Akce obnovy kulturních památek nacházejících se v městské památkové zóně Svitavy, připravované k realizaci z Programu regenerace MPZ a MPR na období 2024 – 29**

Pro snadnější využívání finanční podpory z Programu regenerace MPZ a MPR nechalo město Svitavy vyhotovit Základní stavebně technický průzkum domů na náměstí Míru ve Svitavách od společnosti Tektum spol., s.r.o.. Obsahem dokumentu je vyhodnocení stávajícího stavu omítek fasád, podloubí, soklů, pilířů, říms, šambrán, střešních krytin včetně oplechování a to vždy ze strany z náměstí a nárožních kolmých ulic. Dokument umožňuje vlastníkům, co nejjednodušeji zhodnotit stavební stav domu, podat příslušné žádosti a požádat o finanční podporu z Programu regenerace MPZ a MPR. Postupná a cílená obnova města Svitavy je dynamický proces jehož základem je obnova založená na běžné údržbě, popřípadě nutných výměnách, které jsou v souladu se zásadami státní památkové péče. Připravené akce oprav, restaurování a výměny oken na kulturních památkách budou realizovány buď jednorázově, nebo v případě nedostatku finančních prostředků postupně v uvedeném období. V průběhu období 2024 - 29 bude probíhat aktualizace obnov, daná potřebami města Svitavy a vlastníků domů v městské památkové zóně Svitavy. Akce obnovy připravené na rok 2024 jsou uvedeny v další části dokumentu.

Měšťanský dům, náměstí Míru č. p. 144





Jednopatrový nárožní měšťanský dům s podloubím, umístěný v horní části severní fronty domů na náměstí Míru. Objekt má starší jádro, ale byl zcela přestavěn po požáru roku 1780 a dále stavebně upravován. Dům je do náměstí v patře čtyřosý, v přízemí se dvěma oblouky podloubí, do Kostelního náměstí jedním obloukem podloubí a šesti otvory s výkladci, v patře je sedmiosý. V přízemí jsou fasády hladké, na ně navazuje geometrická patrová římsa zdobená drobnými geometrickými útvary, tvořící omítkové konzoly okenních šambrán. Na římsu nasedají okna patra, která rámuje lištové šambrány s vystupujícím geometrickým zakončením. Plochu v okenní šambráně zaujímá drobná suprafenestra obdélného tvaru šedé barvy.

K obnově je navržena oprava omítek fasád, střešní krytiny z azbestocementových šablon a klempířských prvků. Předpokládané náklady na navrženou obnovu 940 000,- Kč.





Měšťanský dům, náměstí Míru č. p. 143



Měšťanský dvoupatrový dům umístěný v severní frondě náměstí Míru Svitavy. Objekt s podloubím je v jádru renesanční, výrazně přestavěný po požáru roku 1780, kdy bylo vytvořeno stávající architektonické utváření domu, včetně čtyřosé čelní fasády s atikovým štítem. Dům má do náměstí dva oblouky podloubí, přízemní parter je oddělen od patra mohutnou geometricky členěnou patrovou římsou. Patro je rozčleněno čtyřmi okny s šambránami u končené v horní části trojúhelnými frontony. Následuje patrová římsa a opět čtveřice otvorů lemovaná jednoduchými lištovými šambránami. Celek zakončuje mohutná

korunní římsa. K obnově je navržena oprava omítek fasád, omítek podloubí, střešní krytiny z azbestocementových šablon a klempířských prvků. Předpokládané náklady na navrženou obnovu 900 000,- Kč.



Ottendorferova knihovna, náměstí Míru č.p. 81



Ottendorferova knihovna vznikla v letech 1891 – 92. Nárožní objekt bývalé knihovny a čítárny, urbanisticky ukončuje jihovýchodní frontu měšťanských domů na náměstí Míru. Objekt je v části hlavní budovy jednopatrový, v nárožní partii opatřený mohutnou čtyřbokou věží, v horní části upravenou do osmibokého tvaru ukončeného neorenesanční cibulovou bání s lucernou, kterou z obou stran doplňují vysoké sedlové střechy. Západním směrem knihovna pokračuje přízemním objektem s plochou střechou, bývalý objekt vazárny, v současnosti přístupný po dvouramenném schodišti z ulice Máchova alej. Základní architektonický koncept sjednocující celý objekt vychází z použití lícových, červených cihel doplněných kamennými prvky. Rozvržení hmot a použití vychází z tradičních zásad severské renesanční architektury. Z Programu regenerace je navrženo provedení restaurování arabeskové stropní výmalby v

prostorách bývalého hlavního vstupu do objektu. Předpokládané náklady na navrženou obnovu 850 000,- Kč. Dále je do Programu regenerace MPZ a MPR navrženo restaurování kovových prvků na fasádě domu a vnějšího zábradlí. Předpokládané náklady na navrženou obnovu 600 000,- Kč.





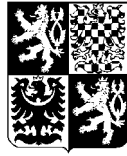
Neorenesanční budova bývalé chlapecké školy byla vybudována v roce 1878 ve středové části historického náměstí. Mohutný třípodlažní objekt s valbovou střechou s malou věží ve vrchní části vytváří nároží mezi náměstím Míru a ulicí Jiráskovou. Školský objekt je do náměstí Míru jedenáctiosý, do ulice Jiráskovy dvacetičtyřosý a ulice Nerudovy devítiosý. Jedním z určujících prvků neorenesanční fasády je v omítce průběžně provedená bosáž v přízemní partii hmotově výraznější, její pásy jsou pročleněny obloukovými lemy okolo otvorových prvků. Omítky v patrech již důsledně zachovávají mělkou pásovou bosáž se zvýrazněním na nárožích. Hlavní výrazový prvek je svěřen okenním šambránám s frontony a korunní římsy. Nedílnou součástí neorenesanční fasády jsou okenní prvky, které jsou průběžně obnovovány. Nepůvodní okna byla na objektu plošně instalována v druhé polovině 20. století. Nově osazovaná dřevěná kastlová okna se navracejí k původním otvorovým prvkům. Okna školského objektu jsou obnovována etapovitě od roku 2020. Předpokládané náklady na navrženou obnovu 5 000 000,- Kč.







# VLÁDA ČESKÉ REPUBLIKY



## USNESENÍ

### VLÁDY ČESKÉ REPUBLIKY

ze dne 25. března 1992 č. 209

k Programu regenerace městských památkových rezervací  
a městských památkových zón

V l á d a

I. s c h v a l u j e Program regenerace městských památkových rezervací a městských památkových zón České republiky, uvedený v příloze č. 1 tohoto usnesení;

II. b e r e n a v ě d o m í zásady přípravy, zpracování a realizace městských programů regenerace, uvedené v příloze č. 2 tohoto usnesení;

III. u k l á d á

1. ministru financí uvolnit v roce 1992 po dohodě s ministrem kultury část prostředků z rezervy státního rozpočtu pro Program regenerace městských památkových rezervací na podporu městských programů regenerace,

2. ministru kultury informovat přednosta okresních úřadů o přijatém usnesení vlády k Programu regenerace městských památkových rezervací a městských památkových zón České republiky,

3. ministrům kultury, životního prostředí a pro hospodářskou politiku a rozvoj ve spolupráci se Svazem měst a obcí a jeho Sdružením historických sídel Čech, Moravy a Slezska

a) založit do 30. června 1992 pracovní skupinu pro regeneraci městských památkových rezervací a městských památkových zón České republiky,

b) předložit do 31. srpna 1992 ministru financí návrh na vyčlenění prostředků ze státního rozpočtu v roce 1993 pro podporu Programu regenerace městských památkových rezervací a městských památkových zón České republiky,

4. přednostům okresních úřadů požádat městská zastupitelstva ve městech se schváleným nebo navrženým Programem regenerace městských památkových rezervací a městských památkových zón, aby připravovala, zpracovávala a postupně realizovala vlastní městské programy regenerace, zpracované podle zásad uvedených v příloze č. 2 tohoto usnesení;

IV. d o p o r u č u j e Svazu měst a obcí a jeho Sdružení historických sídel Čech, Moravy a Slezska spolupracovat s městskými zastupitelstvy a orgány státní správy při přípravě, zpracování a realizaci městských programů regenerace.

Provedou:

ministři financí, kultury,  
životního prostředí, pro  
správu národního majetku  
a jeho privatizaci, pro  
hospodářskou politiku  
a rozvoj a  
přednostové okresních úřadů

Na vědomí:

předseda Svazu měst a obcí  
předseda Sdružení historických  
sídel Čech, Moravy a Slezska

Předseda vlády  
JUDr. Petr P i t h a r t v. r.

V L Á D A Č E S K É R E P U B L I K Y  
P ř í l o h a č. 1  
k usnesení vlády ČR  
ze dne 25. března 1992 č. 209

Program regenerace městských památkových rezervací a městských  
památkových zón České republiky

Program je projevem vůle vlády ČR napomoci záchraně a rozvoji nejcennějších částí našich historických měst vytvořením organizačních, informačních i ekonomických podmínek k jejich komplexní regeneraci. Smyslem této regenerace je nejen rehabilitace kulturních hodnot a ozdravení životního prostředí měst, ale také vytvoření atraktivních ohnisek rozvoje podnikatelských aktivit.

1. Cíl Programu

Cílem Programu je aktivizovat města s vyhlášenou nebo při-pravovanou městskou památkovou rezervací (dále jen "MPR") nebo městskou památkovou zónou (dále jen "MPZ") k jejich regeneraci a všestranně jim napomáhat při přípravě, zpracování a realizaci městských programů regenerace (dále jen "programy").

2. Organizační zabezpečení

2.1. K zabezpečení Programu zřizují ministerstva kultury, životního prostředí a pro hospodářskou politiku a rozvoj spolu se Sdružením historických sídel Čech, Moravy a Slezska pracovní skupinu pro regeneraci MPR a MPZ České republiky. Předmětem jeho činnosti je zejména:

a) vykonávat poradenské a informační služby pro orgány historických sídel a aktivizovat je, aby v rámci samostatné i přenesené působnosti zpracovávaly a realizovaly vlastní programy,

b) vykonávat expertizní činnosti pro orgány státní správy a samosprávy zaměřenou k ekonomickému, organizačnímu, legislativnímu a informačnímu zajišťování záchrany a regenerace MPR a MPZ,

c) napomáhat odbornými službami městům a jejich sdružením při utváření výkonné komunální samosprávy k zajištění záchrany a regenerace MPR a MPZ,

d) shromažďovat a publikovat informace, poznatky a zkušenosti vztahující se k problematice regenerace historických sídel,

e) spolupracovat se zahraničními institucemi podobného zaměření a vyměňovat vzájemně informace.

2.2. Městské zastupitelstva ve své působnosti připravují, zpracovávají a realizují programy na základě vlastního rozhodnutí. Přitom se doporučuje postupovat podle Zásad projednaných vládou České republiky (viz část č.IV. předloženého materiálu).

### 3. Podpora městských programů

Na podporu přípravy, zpracování a realizace programů se mohou vyčlenit prostředky:

3.1. Pro zpracování programů, včetně potřebných průzkumů, územně plánovacích podkladů a dokumentace, ze státního rozpočtu.

3.2. Pro zabezpečování jednotlivých akcí programů v případech, kdy prostředky z rozpočtu města ani soukromníků nepostačují, zejména:

- a) ze státního rozpočtu
  - na záchranu církevních a kulturních památek,
  - na programy podpory vzniku a rozvoje malých a středních podniků realizované prostřednictvím Českomoravské záruční a rozvojové banky, a. s., apod.,

b) z výdajů Nadace na záchranu kulturního dědictví,

c) ze Státního fondu pro životní prostředí,

d) z jiných specializovaných našich i zahraničních fondů, nadací, darů právnických a fyzických **osob apod.**

3.3. K podpoře programů:

- a) může být zaměřena i činnost peněžních ústavů,

b) budou orgány státní správy ve své působnosti napomáhat získávání a využívání zahraničního kapitálu

**Zásady**  
**přípravy, zpracování a realizace městských programů regenerace**

1. Charakteristika programů

Městské programy regenerace (dále jen "programy") jsou sou-borem účelově zaměřených, veřejně prospěšných opatření, směřují-cích k záchraně historicky nejcennějších částí měst, zejména městských památkových rezervací (dále jen "MPR") a městských památkových zón (dále jen "MPZ") v souladu s Programem regenera-ce MPR a MPZ České republiky, a k zahájení a rozvinutí jejich cílevědomé komplexní a kontinuální regenerace.

1.1. Programy zpracovávají popřípadě pořizují ze svého roz-hodnutí města jako součást širěji pojatého programu rozvoje územ-ního obvodu města ve smyslu zákona o obcích nebo v souladu s ním. Programy schvalují městská zastupitelstva.

1.2. V programech se spojuje zájem státu na péči o kulturní dědictví, vyjádřený zejména v zákonu o státní památkové péči, s cílevědomou hospodářskou a sociální politikou měst.

1.3. Programy vytvářejí i podmínky pro účelné a hospodárné vynakládání soukromých i veřejných finančních prostředků na zá-kladě propočtu výnosů, kterých lze regenerací dosáhnout, a ná-kladů, které je nutno na ni vynakládat.

1.4. Příprava, zpracování a realizace programů musí probí-hat tak, aby při nich byla zajištěna široká účast obyvatel měs- ta, vlastníků a uživatelů jednotlivých nemovitostí.

1.5. Navrhovaná opatření nemají přinést vzrůst administrati-vy a neúčelné pracovní náplně, nýbrž ekonomickou, informační a organizační pomoc městu a vlastníkům a uživatelům nemovitostí.

## 2. Cíle programů

Cíle programů musí být v souladu s ostatními cíli rozvoje města, respektovat zvláštní a jedinečné podmínky jednotlivých měst. Obecně se vytyčují zejména hlavní cíle, které však mohou mít v jednotlivých programech rozdílnou váhu a různou časovou a prostorovou provázanost:

2.1. Provést neodkladné práce na záchranu těch ohrožených objektů a souborů, které se podílejí na památkové podstatě MPR a MPZ (jde např. o opravy střech, okapů a komínů, odstranění podmáčení a statické zabezpečení), a nezbytné opravy technické infra-struktury.

2.2. Obnovovat systémy technické infrastruktury (vodohospodářské, energetické, spojové a dopravní).

2.3. Systematicky podněcovat a provádět opravy, modernizace, rekonstrukce a pravidelnou údržbu domovního a bytového fondu jednotlivých objektů i jejich souborů. Přitom zajistit zachování památkových hodnot a využití objektů a souborů ke vhodným účelům v souladu se zásadami státní památkové péče. Pečovat o urbanistickou a architektonickou úroveň prostředí, včetně vzhledu města a jeho charakteru.

2.4. Provádět rekonstrukce a úpravy vnějších prostranství (ulic, náměstí, parků) včetně jejich vybavení malou architekturou a zelení. V souladu se záměry rozvoje města řešit úpravu komunikací; zřizovat dopravně zklidněné a pěší zóny.

2.5. Zastavit vylidňování MPR a MPZ stanovením a dodržováním nepodkročitelné hranice plochy bytů v obytných budovách, zachováním části bytů v území pro sociálně slabé a pro handicapované; ozdravit demografickou a sociální strukturu obyvatelstva.

2.6. Oživit MPR a MPZ ekologicky nezávadnými podnikatelskými i veřejnými provozy, které vytvářejí pracovní příležitosti

pro obyvatele města a jeho okolí, uspokojují potřeby obyvatel i návštěvníků a přiměřeně využívají vhodné objekty obnovovaných



památek. V souladu s tím stimulovat žádoucí změny vlastnictví a působit proti spekulativním postupům.

2.7. Pečovat o kvalitu přírodních složek životního prostředí a jeho ekologickou stabilitu, dodržovat limity pro zdroje škodlivin, provádět opatření k šetření energií, materiálů a vody, zabezpečovat sběr a zneškodňování odpadu.

2.8. Vyvolávat a podporovat kulturní a osvětové činnosti, které podněcují zájem a ochotu obyvatel města podílet se na regeneraci; budovat informační systém o území včetně pořízení seznamů ohrožených památek a prohlubovat znalosti o MPR a MPZ.

### 3. Příprava, zpracování a realizace programů

K Programu regenerace MPR a MPZ České republiky se může přihlásit a podle zásad tvorby městských programů regenerace může postupovat každé město, které má na svém území vyhlášenou MPR nebo MPZ, nebo město, jež se o statut MPR nebo MPZ hlásí. Podle zásad tvorby městských programů mohou přiměřeně postupovat i ostatní města, která si chtějí zachovat své historicky a architektonicky cenné části.

#### 3.1. Podnět ke zpracování programu

Podnět ke zpracování programu může vycházet od orgánů městské samosprávy, iniciativních skupin občanů i od orgánů státní památkové péče a orgánů územního plánování. Svůj záměr zpracovat program a přihlásit se k Programu regenerace MPR a MPZ České republiky oznámí město písemně okresnímu úřadu a odbornému pracovišti pro regeneraci MPR a MPZ české republiky (dále jen "odborné pracoviště ČR"), do doby jeho zřízení ministerstvu kultury ČR. V uvedeném oznámení charakterizuje stav MPR nebo MPZ, včetně popisu památkových hodnot, a hlavní cíle, jichž hodlá regenerací na základě programu dosáhnout. Zvláště uvede potřeby neodklad-

ných prací na záchranu těch ohrožených objektů a souborů, které se podílejí na památkové podstatě MPR a MPZ, a známé potřeby nezbytných oprav technické infrastruktury.

### 3.2. Ověření záměrů města

Okresní úřad v dohodě s odborným pracovištěm ČR zorganizuje ověření záměrů uvedených v oznámení. K tomu přizve zástupce města, památkové péče, orgánu územního plánování a stavebního úřadu, zainteresovaných občanských iniciativ, organizací, podniků, družstev a příslušné odborníky. Cílem je upřesnění nebo doplnění cílů programu a námětů pro jeho zpracování, stanovení orientačních nákladů na zpracování programu, posouzení možností financování a určení podílu jednotlivých účastníků na zpracování programu a nezbytných podkladů a na neodkladných záchranných pracích. Předmětem jednání je také organizační a informační pomoc okresního úřadu a odborného pracoviště ČR městu.

### 3.3. Pracovní skupina programu

Město si zřídí pro přípravu, zpracování a realizaci programu stálou pracovní skupinu, např. jako svoji komisi ve smyslu zákona o obcích. V jejím čele je zpravidla člen městské rady, jejími členy jsou hlavní koordinátor programu z řad pracovníků městského úřadu, představitel památkové péče, architekt-urbanista, další členové městského zastupitelstva, zástupci orgánů státní správy, vlastníků a uživatelů nemovitostí, organizací, podniků, družstev, místních spolků, občanských iniciativ a experti (např. sociolog, ekonom, ekolog, právník atp.). Pracovní skupina je sestavena tak, aby ve své činnosti hájila veřejné zájmy, nikoliv soukromé zájmy skupin podnikatelů nebo vlastníků nemovitostí, kteří mohou vytvářet vlastní sdružení.

Pracovní skupina předkládá návrhy a žádosti směrem k orgánům samosprávy, státní správy, projektantům a odbornému pracovišti ČR. Městské zastupitelstvo popřípadě městská rada může pracovní skupinu, která byla zřízena jako její komise, pověřit některými pravomocemi, jako např. vypracováváním žádostí o podpory,

spoluprací s privatizační komisí, podnikateli, investory, projektanty a dodavateli, zřizováním vlastních odborných týmů, sdru-

žováním prostředků z různých zdrojů, organizováním soutěží, konkursů, prováděním nabídkových řízení a řešením konfliktů.

### 3.4. Další opatření k zabezpečování programu

Pro ekonomické, informační a institucionální zabezpečování programu si město může vytvářet v rozsahu odpovídajícím potřebám:

a) informační a poradenské středisko programu zaměřené na širokou veřejnost, na aktivní ochránce kulturního dědictví a životního prostředí, na vlastníky a uživatele nemovitostí, na podnikatele, investory atd.,

b) účelový finanční fond pro doplňkový způsob veřejného financování programu mimo rozpočet města,

c) smíšenou společnost (akciovou společnost nebo společnost s ručením omezeným) s majoritní účastí města a účastí dalších právnických i fyzických osob, jejímž hlavním předmětem činnosti bude zabezpečování realizace programu,

d) nadaci pro zabezpečování realizace programu.

### 3.5. Podklady pro zpracování návrhu programu

Program musí vycházet z aktuální územně plánovací dokumentace a přiměřeně využít dalších podkladů. Přitom se postupuje v těchto krocích:

a) Město (pracovní skupina) zabezpečí vyhodnocení existující územně plánovací dokumentace, územně plánovacích podkladů a dalších programových a koncepčních materiálů z hlediska závaznosti a využitelnosti pro tvorbu programu a s vyhodnocením seznámí příslušný orgán územního plánování.

b) Příslušný orgán územního plánování pořídí nové nebo doplňující územně plánovací podklady a dokumentaci, zejména nezbytné průzkumy a rozbory a územní plány určující regulační podmínky.

Pro návrh programu je nezbytné pořídit průzkumy a rozborů zaměřené zejména na popis a hodnocení území z hledisek:

- kulturně historických, památkových, urbanisticko-architektonických včetně kompozice, vzhledu a charakteru města,
- provozně funkčních (včetně dopravního režimu, funkčního využití objektů atp.),
- ekonomických (včetně rozmístění podniků, pracovních příležitostí, daňových přínosů, vlastnictví, cen a využití nemovitostí),
- demografických, sociologických, etnografických a vývoje bydlení,
- ekologických (včetně zdrojů a účinků škodlivin v území a enkláv ekologické stability),
- stavu technické infrastruktury,
- stavebního stavu objektů.

Tyto průzkumy a rozborů se nezpracovávají, pokud byly již dříve zpracovány a jsou v potřebné míře aktuální.

Jako vyjádření prostorového překryvu kulturních, provozně funkčních, ekonomických, sociálních, ekologických a územně technických problémů a hodnot v území se zpracuje problémová mapa.

### 3.6. Obsah programu

Návrh programu obsahuje:

- a) podrobné cíle regenerace,
- b) grafickou dokumentaci s vyznačením veškerých předpokládaných stavebních, hospodářských a dalších aktivit města, státních, družstevních i soukromých podniků, jednotlivých vlastníků a uživatelů,

c) tabulkově uspořádaný přehled akcí programu, týkajících se:

- neodkladné záchrany ohrožených objektů a souborů a nezbytných oprav technické infrastruktury (bod 2.1.),
- obnovy systémů technické infrastruktury (bod 2.2.),
- jednotlivých objektů a jejich souborů (bod 2.3.),
- vnějších prostranství (bod 2.4.),
- sociálních problémů (bod 2.5.),
- ekonomického oživení (bod 2.6.),
- ekologických problémů (bod 2.7.),
- informací a osvěty (bod 2.8. ),

d) v případě potřeby schematickou dokumentaci akcí regenerace (úprav, modernizací, rekonstrukcí a dostaveb, ev. i nové výstavby objektů a souborů včetně veřejných prostranství),

e) scénář postupu regenerace s uvedením kritických míst a s odhadem doby realizace, projednaný s vlastníky a uživateli dotčených nemovitostí,

f) zásady projektového zadání jednotlivých akcí, které mají být realizovány v 1. etapě (prioritní jsou zejména akce na záchranu těch ohrožených objektů a souborů, které se podílejí na památkové podstatě MPR a MPZ, a nezbytné opravy technické infrastruktury, dále akce na zajištění tranzitních bytů a sociální výpomoci v předstihu a na oživení upadajícího území),

g) aproximativní stanovení nákladů na jednotlivé akce, návrh způsobu podnikatelského a investorského zabezpečení, financování v jednotlivých letech (vč. respektování možností realizace jednotlivými vlastníky a uživateli po etapách),

h) rozvahu o zdrojích a návratnosti finančních prostředků, v případě potřeby i rámcové podnikatelské záměry rozhodujících akcí programu,

i) specifikaci finančních prostředků, které zajistí město a které budou požadovány z jiných zdrojů, s návrhem zajištění po-

třebné podpory, vztažené vždy k jednotlivým akcím podle let uvažované realizace,

j) další dokumentaci podle potřeby nebo požadavků města (pracovní skupiny).

Návrh programu může být v některých částech zpracován ve variantách. Bude dokumentován textově, tabelárně, graficky, případně modelově, s využitím výpočetní a audiovizuální techniky apod. Ve spolupráci s pracovní skupinou bude vždy se zpracovatelem dohodnuta jednoduchá a srozumitelná úprava dokumentace, určená pro seznámení široké veřejnosti s návrhem programu.

### 3.7. Projednávání a schvalování programu

Návrh programu projedná městský úřad veřejně na shromážděních občanů. Jejich sdružení a spolků a dále s orgány státní památkové péče, s okresním úřadem a s odborným pracovištěm ČR. Úplná dokumentace programu musí být k dispozici pro seznámení občanů i orgánů státní správy nejméně po dobu 30 dnů, připomínky mohou občané podat ve lhůtě 30 dnů, přičemž tato lhůta počíná běžet posledním dnem lhůty určené pro seznámení.

Program posoudí příslušné orgány státní správy zejména z hlediska souladu s územně plánovací dokumentací. Pokud jsou k návrhu programu vzneseny podstatné připomínky ze strany těchto orgánů nebo občanů, rozhodne město o jeho úpravě a dopracování. Městský úřad seznámí veřejnost s výsledky projednávání připomínek. Výsledný návrh programu schvaluje městské zastupitelstvo. Závazné zásady programu mohou být stanoveny městským zastupitelstvem v obecně závazné vyhlášce.

Schválený program město veřejně vyhlásí a zajistí mu širokou propagaci a osvětu.

### 3.8. Realizace programu

Město realizuje v předstihu jednak akce na záchranu ohrože-

ných objektů nebo souborů, a jednak obnovu systémů technické infrastruktury a akce řešící ekologické problémy. Postup stavebních

práci volí v souladu se sociálním a ekonomickým rozvojem města, zájmem vlastníků a uživatelů a v jejich vzájemné součinnosti, a to zpravidla po malých, rychle a komplexně proveditelných provozně ucelených částech (např. blocích) tak, aby nedocházelo k nadměrnému narušení životního prostředí stavební činností.

Město (pracovní skupina) zabezpečí (např. formou soutěží) zpracování urbanistických studií důležitých pro realizaci programu. Urbanistickou studii nebo její část může městské zastupitelstvo po projednání (obdobně jako v bodě 3.7.) schválit jako výchozí podklad pro realizaci programu a jako informaci významnou mimo jiné pro podnikatele a investory v příslušné části území.

Město (pracovní skupina) může určit hlavního architekta MPR nebo MPZ nebo jejich části (např. autora územního plánu nebo urbanistické studie) a doporučit podnikatelům, aby s ním své stavební záměry konzultovali.

Schválený program je základem pro výběrové nebo konkursní řízení podnikatelů a investorů v MPR nebo MPZ. V případě majetku města (městská infrastruktura, komunální bytový a domovní fond, veřejná prostranství, některé nemovitě kulturní památky apod.) může město být podnikatelem i investorem.

### 3.9. Podmínky udělování finanční podpory programu

Okresní úřad a odborné pracoviště ČR průběžně sledují přípravu, zpracování a realizaci programu a jeho jednotlivých akcí. Město přednostně realizuje maximum akcí s využitím vlastních zdrojů, prostředků vlastníků a uživatelů a s účastí obyvatel.

Jestliže město samo finančně nestačí na zabezpečení programu, který se týká vyhlášené nebo navržené MPR nebo MPZ, požádá na jednotlivé akce o podporu z veřejných prostředků, a to:

a) nadřízený orgán (okresní úřad), zprostředkující čerpání státního rozpočtu,

b) ústřední orgán, který je správcem příslušného státního účelového fondu, nebo v souladu s resortním předpisem přímo tento fond,

c) odborné pracoviště ČR, zprostředkující čerpání z jiných účelových prostředků ústředních orgánů České republiky a mezinárodních společenství (zpravidla s pomocí banky nebo spořitelny).

Žádosti o podporu musí obsahovat odůvodnění, mimo jiné popis cílů a užitků a přezkušitelné propočty nákladů a výnosů. Podpora se uděluje vždy teprve po předchozím prověření, že náklady prokazatelně přesahují možnosti města, vlastníků a uživatelů a že budou vynaloženy efektivně.

#### 4. Zásady a možnosti soukromého a veřejného financování programů

##### 4.1. Financování programů se řídí zásadami:

a) Akce zahrnuté do programu financují především soukromí nebo veřejní vlastníci (včetně dlouhodobých nájemců) a uživatelé (včetně nájemníků) objektů, kteří z nich mají užitek jako podnikatelé nebo jako spotřebitelé.

b) Financuje se zásadně podle objektů; objekty jsou také provozně ucelené části technické infrastruktury. Výjimku tvoří studie a projekty pro regeneraci celého území nebo částí MPR nebo MPZ.

c) Veřejné finanční příspěvky, zvýhodněné půjčky a úvěry a daňové úlevy (v souladu s daňovými předpisy připravovanými k uplatnění postupně od roku 1993) se poskytují jen na základě zdůvodněné žádosti, která obsahuje propočet finančních nákladů (celkový náklad na částečnou obnovu objektu, který se podílí na památkové podstatě MPR nebo MPZ, a z toho vícenásobek oproti ná-

kladu na úplnou obnovu objektu) a výnosů.

4.2. Měly-li by náklady spojené s programem přesáhnout náklady úplné obnovy (znovuvýstavby) objektu, a tím zájem vlastníka a



uživatelů objektu se na programu podílet, financuje se regenerace objektu v míře odůvodněné veřejným zájmem a možnostmi částečně (výjimečně úplně) s využitím prostředků města, popřípadě státního rozpočtu. To se týká zejména těch objektů a souborů, které se podílejí na památkové podstatě MPR a MPZ, a objektů či provozních úseků technické infrastruktury.

4.3. Poskytování veřejných finančních prostředků se vždy váže na určité podmínky, shrnuté do písemné smlouvy.

4.4. Rozlišují se tyto základní způsoby podpory jednotlivých akcí programu:

a) účelový nevratný finanční příspěvek z rozpočtu města nebo ze státního rozpočtu jako přímá pomoc; na příspěvek není právní nárok,

b) bezúročná nebo zvýhodněná půjčka fyzickým osobám nebo úvěr právnickým osobám, jako překlenovací finanční výpomoc uhrazovaná z veřejných prostředků, například stavební úvěr (po kolaudaci přeměňovaný na hypotékami úvěr nebo na částečný finanční příspěvek odpisem určité částky),

c) nepřímá finanční pomoc ve formě daňových úlev (v souladu s daňovými předpisy připravovanými k uplatnění postupně od roku 1993).

4.5. Uvedené způsoby doplňkového, podpůrného financování z veřejných prostředků se uplatňují při uhrazování investičních a provozních nákladů v různé míře. Záleží na tom, zda jde o subjekty ziskových nebo neziskových činností, popř. objekty soukromého nebo veřejného zájmu. Hlavní možnosti shrnuje přehledná tabulka:

Přímé a nepřímé pomoci při úhradě nákladů Předměty pomoci	Finanční příspěvky	Úvěry, půjčky	Daňové úlevy (postupně od r.1993)
objekty veřejného zájmu	podle	doplňkové	plné osvo-

bez větších zisků	konkrétní situace až do 100% nákladů	bezúročné s možností hypotéky či příspěvku	bození od daně z přidané hodnoty stavebních dodavatelů
objekty soukromé spotřeby a podnikání se ziskem, který kryje jen náklady běžné stavebně technické péče	jen na zvýšené náklady na mimořádnou MPZ do 50%	snížené úroky, záruka města	zrychlené odpisování investic, dočasné prominutí daní
objekty soukromé spotřeby a podnikání se ziskem, který kryje i zvýšené náklady na mimořádnou péči vyplývající z památkové podstaty objektu	-	snížené úroky	zrychlené odpisování investic

4.6. Na úrovni měst přicházejí v úvahu následující zdroje veřejných finančních prostředků pro podporu programů:

a) vyčleněné prostředky z rozpočtu měst (nejvydatnější zdroj), doplňované zpravidla globálními dotacemi z rozpočtu ČR (prostřednictvím rozpočtů okresních úřadů),

b) doplňkové finanční zdroje soustřeďované v městském účelovém fondu pro podporu programu: daňové přírážky a poplatky a úplaty (jimiž se odčerpávají kladné a záporné externality; tím se kompenzují podnikatelské zisky, pramenící z polohové renty a památkové přitažlivosti MPR nebo MPZ), podíly z výnosů privatizace obecního majetku (jako konkrétní kompenzace za zhodnocení nebo znehodnocení památkových objektů v minulých letech, nebo jako odvod z vyšších výnosů, pramenících z polohové renty a památkové přitažlivosti MPR nebo MPZ),

c) zvláštní zdroje ze zapojení památkových objektů do komerčního podnikání, např. z jejich provozování v rámci smíšené společnosti nebo nadace podporující program (zisky této společnosti ze stravování, ubytování, zábavní činnosti apod. pramenící především z atraktivity místa a objektu se v rámci hospodaření města užijí na realizaci programu),

d) dary sponzorů a mecenášů a výnosy sbírek, nadace, loterie a jiné zdroje.

4.7. Na úrovni nadřízeného orgánu, zprostředkujícího čerpání státního rozpočtu, přicházejí v úvahu tyto zdroje :

- a) globální dotace do rozpočtu města,
- b) účelový příspěvek na podporu programu nebo jeho jednotlivých částí,
- c) jiné zdroje.

4.8. Na úrovni republiky přicházejí v úvahu zejména účelově vyčleněné prostředky:

- a) ze státního rozpočtu
  - na záchranu církevních a kulturních památek (pro body 2.1., 2.3., 2.4. a 2.8.),
  - na programy podpory vzniku a rozvoje malých a středních podniků realizované prostřednictvím Českomoravské záruční a rozvojové banky, a. s., apod. (pro body 2.2., 2.5. a 2.6.),
- b) ve výdajích Nadace na záchranu kulturního dědictví (pro body 2.1., 2.3., 2.4. a 2.8.),
- c) ze Státního fondu pro životní prostředí (pro bod 2.7.),
- d) z Fondu národního majetku pro posílení zdrojů bank a spořitelen, které budou určeny k poskytování úvěrů na

jednotlivé akce programu,

- e) z účelových prostředků zahraničního kapitálu pro rozvoj cestovního ruchu,

f) z jiných specializovaných našich i zahraničních fondů, nadací, darů právnických a fyzických osob apod.

4.9. K podpoře programů bude zaměřena i činnost účelově zaměřených peněžních ústavů.



Ministerstvo kultury  
Č. j.: MK 46834/2023 OPP

## **Ministr kultury**

**vyhlašuje**

### **úplné znění Zásad Ministerstva kultury České republiky pro užití a alokaci státní finanční podpory v Programu regenerace městských památkových rezervací a městských památkových zón**

### **Zásady Ministerstva kultury České republiky pro užití a alokaci státní finanční podpory v Programu regenerace městských památkových rezervací a městských památkových zón**

#### **I. ZÁSADY VĚCNÉHO ŘEŠENÍ**

1. Finanční prostředky pro Program regenerace městských památkových rezervací (dále jen „MPR“) a městských památkových zón (dále jen „MPZ“), schválený usnesením vlády ČR č. 209/1992, (dále jen „Program“) jsou využitelné a zúčtovatelné se státním rozpočtem (dále jen „SR“) v příslušném kalendářním roce.<sup>1)</sup> Jsou rozpočtovány v kapitole 334 – Ministerstvo kultury a uvolňovány Ministerstvem kultury (dále jen „MK“) buď přímo podle § 16 odst. 2 zákona č. 20/1987 Sb., o státní památkové péči, anebo jako účelově vázané dotace poskytované krajům a hlavnímu městu Praze, příp. obcím s rozšířenou působností na jejich žádost do jejich rozpočtu v řízení podle § 14 zákona č. 218/2000 Sb., o rozpočtových pravidlech a o změně některých souvisejících zákonů (rozpočtová pravidla), ve znění pozdějších předpisů (dále jen „rozpočtová pravidla republiky“). Kraje a hlavní město Praha, příp. obce s rozšířenou působností a obce pak poskytují v souladu s podmínkami stanovenými Ministerstvem kultury v rozhodnutí o poskytnutí dotace podle těchto Zásad jednotlivé finanční příspěvky vlastníkům kulturních památek v souladu se zákonem o státní památkové péči a vyhláškou vydanou k jeho provedení.<sup>2)</sup> Finanční prostředky z rezervy Programu poskytuje v souladu s ročním rozpisem pouze MK.
2. Příspěvky na obnovu kulturních památek jsou rozmísťovány pouze do měst a obcí (dále jen „města“), na jejichž území je prohlášena MPR nebo MPZ, kde je zpracován a schválen městský program regenerace podle cit. usnesení vlády, a pro památkovou rezervaci Kuks. Výjimečně, a to z rezervy, mohou být poskytnuty i do měst, kde již bylo zahájeno řízení o prohlášení památkové zóny, popř. památkové rezervace, pokud je pro toto území zpracován a schválen městský program regenerace.
3. Při výběru měst a stanovení výše finanční podpory v Programu se posuzuje, do jaké míry město splňuje podmínky Programu, kterými jsou zejména existence a kvalita městského programu

<sup>1)</sup> Zákon č. 218/2000 Sb., o rozpočtových pravidlech a o změně některých souvisejících zákonů (rozpočtová pravidla), ve znění pozdějších předpisů.

<sup>2)</sup> § 16 odst. 1 zákona č. 20/1987 Sb., o státní památkové péči, ve znění zákona č. 320/2002 Sb., a § 11 až § 15 vyhlášky Ministerstva kultury č. 139/1999 Sb., v platném znění.

regenerace, územně plánovací dokumentace (resp. územně plánovacího podkladu) a úroveň a výsledky činností místní pracovní skupiny. Dále se přihlíží k přiměřeným finančním potřebám na zachování památkových hodnot v území MPR a MPZ. Tyto potřeby města předkládají, po předchozím projednání s územně příslušným výkonným orgánem státní památkové péče a Národním památkovým ústavem, k posouzení a vyhodnocení MK v rámci každoroční ankety zjišťující aktivitu jednotlivých měst v Programu.

4. V případech, kdy město neprojevílo zájem o finanční podporu v Programu a nezaslalo MK stanovené údaje v anketě anebo pokud působí proti zásadám péče o památkové hodnoty (obnova kulturních památek nebo rekonstrukce a úpravy jiných nemovitostí na území MPR nebo MPZ jsou prováděny v rozporu se závaznými stanovisky výkonných orgánů státní památkové péče<sup>3)</sup>, nebude finanční podpora v Programu poskytnuta. Porušování závazných stanovisek výkonných orgánů státní památkové péče pro tento účel MK posuzuje na základě písemného oznámení příslušného krajského úřadu, Magistrátu hl. města Prahy, obecního úřadu obce s rozšířenou působností, Národního památkového ústavu nebo Památkové inspekce MK.
5. Zatímco městské programy regenerace se zaměřují na objekty, jejich využití a správu a na celkovou obnovu MPR nebo MPZ a sledují záměr zvyšování podílu městských a neveřejných prostředků v celkových nákladech na regeneraci, státní finanční podpora v Programu může být poskytována pouze na obnovu kulturních památek<sup>4)</sup>, neumožňuje-li předpis v síle zákona jinak.
6. Státní dotaci podle odstavce 1 lze využít pouze v souladu s cíli Programu jako příspěvek na obnovu nemovité kulturní památky (příp. součástí nemovité kulturní památky, a to na oltáře, varhany nebo kazatelny v kostelech, pokud obnova této součásti nemovité kulturní památky není prováděna z jiného programu MK na úseku státní památkové péče), která
  - (a) stojí na území MPR nebo MPZ,
  - (b) zrušeno,
  - (c) zrušeno.
7. Finanční příspěvky v Programu lze využít na obnovu kulturních památek ve vlastnictví měst, církví, jiných právnických a fyzických osob, příp. krajů.
8. Příspěvky v rámci státní podpory Programu se poskytují za účelem záchrany, zachování a zhodnocení památkových hodnot. Příspěvky poskytované v Programu jsou přísně účelové, mohou být použity jen na úhradu prací zabezpečujících uchování souhrnné památkové hodnoty kulturní památky, nikoli na modernizace a jiné úpravy prováděné v zájmu jejího vlastníka, ani na práce investiční povahy.
9. Zrušen.
10. Zrušen.
11. Při výběru objektů a stanovení výše příspěvků se sleduje zásada finanční účasti a zodpovědnosti všech zúčastněných: vlastníka nebo uživatele, města a státu, popř. kraje. Přitom se sleduje vynaložení všech finančních příspěvků poskytnutých z veřejných zdrojů na jednotlivé akce během kalendářního roku.
12. Příspěvek z Programu nesmí být poskytnut na tutéž akci obnovy kulturní památky, na kterou je poskytován účelový příspěvek v rámci ostatních programů MK na úseku státní památkové péče.

<sup>3)</sup> Vydanými podle ust. § 14 zák. 20/1987 Sb.

<sup>4)</sup> Ust. § 16 zák. č. 20/1987 Sb., o státní památkové péči.

13. Součástí činnosti výkonných orgánů státní památkové péče a Národního památkového ústavu a měst je sledování a vyhodnocení společenské efektivity užití státní podpory v Programu. Kritérii společenské efektivity jsou zejména:
- záchrana hmotné podstaty nemovité kulturní památky, zachování historické urbanistické struktury MPR nebo MPZ,
  - účinnější působení památkových hodnot v prostorech vlastního objektu, jakož i ve vnitřním a vnějším obrazu MPR nebo MPZ,
  - zachování charakteru a dosažení harmonie v působení historického prostředí MPR nebo MPZ jako urbanistického celku,
  - zpřístupnění objektů kulturních památek veřejnosti, zlepšení přístupnosti objektů a míst v MPR nebo MPZ,
  - vhodné využití, které je v souladu s památkovými a kulturními hodnotami objektu a s jeho sociálním a ekonomickým významem v minulosti a které přispívá i k využití potenciálů rozvoje území MPR nebo MPZ a celého města, popř. regionu,
  - úspora veřejných prostředků širším zapojením soukromých finančních zdrojů vlastníků nebo uživatelů kulturních památek, zajištěním ekonomického provozu a využitím možnosti samofinancování.
14. Podklady pro výběr měst, výpočet roční finanční kvóty pro MPR a MPZ, popř. posouzení souhrnných přehledů k žádostem o poskytnutí jednotlivých příspěvků v rámci roční kvóty stanovené pro kladně hodnocená města, zpracování podkladů pro koordinaci MK, MMR, MF, MŽP, krajských úřadů, Magistrátu hl. města Prahy, obecních úřadů obcí s rozšířenou působností, Národního památkového ústavu a jednotlivých měst, jakož i Ústřední komise Ministerstva kultury pro Program regenerace městských památkových rezervací a městských památkových zón<sup>7)</sup> zajišťuje oddělení regenerace kulturních památek a památkově chráněných území MK.
15. Žádosti podle § 16 odst. 1 zákona č. 20/1987 Sb., o státní památkové péči, o poskytnutí finančního příspěvku v Programu (souhrnné přehledy) vlastníci kulturních památek předkládají krajskému úřadu, popř. Magistrátu hl. města Prahy nebo obecnímu úřadu obce s rozšířenou působností, popř. obecnímu úřadu nebo MK po předchozím oznámení MK, že finanční prostředky na daný účel jsou již u příslušného úřadu zajištěny.
16. Každé kladně hodnocené město si zpracovává souhrnný přehled jednotlivých akcí obnovy kulturních památek s čerpáním prostředků do celkové výše roční finanční kvóty stanovené v Programu. Tento přehled, vyhotovený na formuláři podle zadání MK a doplněný určenými doklady, město po předchozím odsouhlasení Národním památkovým ústavem zašle ve stanoveném termínu na krajský úřad, popř. Magistrát hlavního města Prahy nebo na obecní úřad obce s rozšířenou působností, obecní úřad nebo popř. na MK (podle oznámení MK podle odstavce 15) k posouzení, a dále jako podklad pro zajištění příslušných opatření kraje, popř. hlavního města Prahy nebo obce s rozšířenou působností podle zvláštního právního předpisu,<sup>7a)</sup> po jejichž provedení lze z rozpočtu kraje nebo obce poskytnout finanční příspěvek v Programu.
17. Příspěvky v Programu poskytují a jejich finanční vypořádání zajišťují kraj prostřednictvím krajského úřadu, hlavní město Praha prostřednictvím Magistrátu hl. města Prahy, nebo obec s rozšířenou působností prostřednictvím obecního úřadu, popř. obec, popř. MK.
18. Krajské úřady, Magistrát hl. města Prahy, obecní úřady obcí s rozšířenou působností, popř. obecní úřady a Národní památkový ústav kontrolují podle své působnosti využití dotací a

<sup>7)</sup> Založené příkazem ministra kultury č. 22/1995.

<sup>7a)</sup> Zákon č. 250/2000 Sb., o rozpočtových pravidlech územních rozpočtů, ve znění pozdějších předpisů.

příspěvků poskytnutých v Programu a o svých zjištěních, jsou-li závažná, průběžně informují MK, které vykonává ústřední dozor nad celým Programem.

19. V odůvodnění rozhodnutí o poskytnutí příspěvku v Programu je povinně zakotven údaj o ceně obnovy kulturní památky, sjednané mezi zadavatelem a zhotovitelem díla pro příslušný kalendářní rok, popř. o ceně nakoupeného a na daný účel použitého materiálu, jde-li o obnovu prováděnou svépomocí.
20. MK rozhodnutí o poskytnutí dotace podle odstavce 1 zasílá v kopii na vědomí Národnímu památkovému ústavu a současně městům v kraji jako oznámení podle odstavce 15. Krajské úřady, Magistrát hl. města Prahy a obecní úřady obcí s rozšířenou působností, popř. obecní úřady veškerá rozhodnutí o poskytnutí finančního příspěvku v Programu zasílají v kopii na vědomí Národnímu památkovému ústavu a na MK, a to vždy současně s vyhotovením tohoto rozhodnutí. Současně na MK zasílají pro archivní účely rovněž kopie vyplněných formulářů příslušných souhrnných přehledů.
21. Zrušen.
22. S prostředky státní finanční podpory v Programu se nakládá v souladu s rozpočtovými pravidly republiky, rozpočtovými pravidly územních rozpočtů<sup>7a)</sup> a obecně závaznými předpisy na úseku státní památkové péče<sup>2)</sup>.
23. Využití finančních prostředků z rezervy Programu stanovuje svým rozhodnutím MK, po předchozím projednání v Ústřední komisi Ministerstva kultury České republiky pro Program regenerace městských památkových rezervací a zón, která je poradním orgánem pro otázky Programu.
24. Časový postup alokace stanoví MK v ročním rozpisu.

## II. STANOVENÍ ROČNÍ FINANČNÍ KVÓTY PRO MĚSTO

1. Celkové částky pro skupiny měst  
Státní finanční podpora v Programu pro příslušný kalendářní rok se dělí do tří skupin. První skupinu tvoří objem finanční podpory pro města s MPR, druhou skupinu tvoří objem finanční podpory pro města s MPZ. Tyto dva finanční objemy se stanoví v poměru anketou MK zjištěných optimálních souhrnných ročních nákladů na obnovu kulturních památek v Programu ve městech s MPR na jedné straně a ve městech s MPZ na straně druhé. Třetí skupinu tvoří rezerva, jejíž finanční objem a členění se stanoví v ročním rozpisu. (V závislosti na objemu prostředků vyčleněných pro Program ve státním rozpočtu na příslušný rok lze uvedené dvě skupiny měst event. sloučit pro účely výpočtu ve skupinu jedinou.)
- 1a) Finanční prostředky vyčleněné jako rezerva v Programu na příslušný rok mohou být použity, společně s úsporami vzniklými na akcích obnovy kulturních památek v jednotlivých městech, pouze na
  - a) řešení havárií a urychlené dokončování obnovy kulturních památek,
  - b) čerpání mimořádných finančních prostředků ve výši 1 mil. Kč přidělených jako součást Ceny za nejlepší přípravu a realizaci Programu regenerace MPR a MPZ<sup>12)</sup>. Cenu je možno využít na obnovu kulturních památek a na neodkladné práce vedoucí k zachování charakteru



a dosažení harmonie v působení historického prostředí MPR nebo MPZ jako urbanistického celku<sup>12)</sup>,

- c) zpracování plánů zásad památkové ochrany pro MPR a MPZ ve městech zapojených do Programu, a to čerpáním částky ve výši do 3,5 mil. Kč ročně,
- d) na záchranu významných památkových hodnot nebo obnovu významných architektonických nebo uměleckořemeslných prvků, pokud jde o stavby, jež nejsou kulturními památkami, ale nacházejí se v památkové rezervaci nebo památkové zóně ve městě se zpracovaným a schváleným programem regenerace, v souladu s Úmluvou o ochraně architektonického dědictví Evropy č. 73/2000 Sb. m. s. ve znění § 7 odst. 1 písm. c) rozpočtových pravidel republiky, a ve finančním objemu stanoveném ročním rozpisem,
- e) propagaci Programu, zejména vydáváním publikací ve specializované ediční řadě tzv. almanachů, a to čerpáním částky pro tyto publikace max. 0,2 mil. Kč ročně,
- f) obnovu kulturních památek v rámci čerpání částky max. 1,4 mil. Kč. Jedná se o součet jednotlivých částek ve výši 0,1 mil. Kč, ocenění krajským vítězům soutěže Cena za nejlepší přípravu a realizaci Programu regenerace MPR a MPZ<sup>12)</sup>,
- g) zpracování plánů ochrany pro MPR a MPZ ve městech, kde je zpracován a schválen městský program regenerace podle cit. usnesení vlády, ve finančním objemu stanoveném ročním rozpisem,
  - pořizovatelem plánu ochrany v rámci poskytování státní podpory v Programu se rozumí příslušné město s MPR nebo MPZ, příp. PR Kuks, anebo příslušný kraj,
  - plán ochrany bude zpracován podle platné právní úpravy a v souladu s metodikou pro pořízení plánu ochrany,
  - závazný finanční podíl pořizovatele z celkových uznatelných nákladů prokazatelně vynaložených na pořízení plánu ochrany v příslušném kalendářním roce se stanoví ve výši min. 30 %,
  - pořizovatel zakotví do smlouvy se zpracovatelem plánu ochrany povinnost řádně identifikovat, zdokumentovat a respektovat památkové hodnoty řešeného území, vycházet z podkladů a informací poskytnutých Národním památkovým ústavem a umožnit dotčeným orgánům uplatnit připomínky k návrhu plánu ochrany ještě v průběhu zpracování.

## 2. Nabídka finanční podpory pro města

Výše roční kvóty (nabídky finanční podpory) v Programu pro jednotlivá města, resp. pro jednotlivé MPR a MPZ, tj. veličina P se stanovuje podle vzorce:

$$P = A_X \times A_D \times N_O \times \alpha$$

kde je

$A_X$  ..... koeficient aktivity,

$A_D$  ..... koeficient daňové výtěžnosti,

$N_O$  ..... celkový součet finančních požadavků na podporu obnovy kulturních památek v Programu posouzený krajským úřadem, popř. Magistrátem hl. města Prahy a Národním památkovým ústavem, optimalizovaný MK v závislosti na počtu kulturních památek v území MPR nebo MPZ, na rozloze MPR nebo MPZ, na ekonomických předpokladech procesu regenerace jednotlivých měst apod.,

$\alpha$  ..... konstanta úměrnosti.

V uvedené rovnici jsou  $A_X$ ,  $A_D$  a  $N_O$  známé veličiny. Konstanta úměrnosti  $\alpha$  se stanovuje tak, aby se souhrn ročních kvót pro města rovnal celkovému objemu finančních prostředků

<sup>12)</sup> Založené společným opatřením ministerstev kultury a hospodářství a Sdružení historických sídel Čech, Moravy a Slezska v roce 1994 a upravené Statutem udílení Ceny za nejlepší přípravu a realizaci Programu regenerace městských památkových rezervací a městských památkových zón České republiky.

určenému v Programu na obnovu kulturních památek. Požaduje-li město z Programu finanční podporu, která je nižší nebo stejná jako výpočtem stanovená minimální roční kvóta, poskytne se celá požadovaná částka. Roční kvóty finanční podpory jednotlivých měst v Programu se vyhláší ročním rozpisem.

### 3. Koeficient aktivity A

Při výpočtu koeficientu aktivity se vychází v souladu s usnesením vlády č. 209/1992 ze tří základních kritérií:

- I. Územně plánovací podklady a územně plánovací dokumentace včetně programů rozvoje.
- II. Místní pracovní skupina pro regeneraci.
- III. Městský program regenerace MPR nebo MPZ.

Hodnoty kritérií:

Kritérium	stupně hodnocení				váha
I	1	2	3	4	30%
	100%	66%	33%	0%	
II	1	2	3		20%
	100%	50%	0%		
III	1	2	3	4	50%
	100%	75%	10%	diskvalifikace	

Legenda ke korelační tabulce:

I. Územně plánovací podklady a dokumentace

Známka je výsledkem souhrnného vyhodnocení tří hledisek:

- územního plánu obce,
- regulačního plánu,
- územně plánovacích podkladů (především územní studie);

Podkladem pro stanovení známky za stav územně plánovací dokumentace a územně plánovacích podkladů je Evidence územně plánovací činnosti [ viz § 162 zákona č. 183/2006 Sb., o územním plánování a stavebním řádu (stavební zákon), v platném znění, dále jen „Evidence“], která je zveřejněna způsobem umožňujícím dálkový přístup na internetových stránkách Ústavu územního rozvoje <http://www.uur.cz>.

- stupeň 1: pro obec (město) nebo část (MPR, MPZ) je schválen vhodný regulační plán a vložen do Evidence,
- stupeň 2: je schválen vhodný územní plán a vložen do Evidence, popř. (u obcí s počtem obyvatel do pěti tisíc) je vhodný územní plán zpracován, ale zatím není schválen; popř. je rozpracován nebo dokončen vhodný regulační plán,
- stupeň 3: vhodný územní plán je dokončen, ale není schválen; existuje územní plán sídelního útvaru nebo územní plán obce schválený před 1. 1. 2007, ale tato územně plánovací dokumentace je již zastaralá,
- stupeň 4: vhodná územně plánovací dokumentace ani vhodné územně plánovací podklady neexistují.

Jako vhodná územně plánovací dokumentace se rozumí taková, která není v rozporu s cíli Programu.

## II. Místní pracovní skupina pro regeneraci

- stupeň 1: existuje, dosahuje dobrých výsledků,
- stupeň 2: existuje, ale její aktivita je pouze průměrná,
- stupeň 3: zatím neexistuje nebo nepracuje podle usnesení vlády č. 209/1992.

(Při hodnocení výsledků činností místní pracovní skupiny pro regeneraci se přihlíží rovněž k objemu finančních prostředků vynaloženému z rozpočtu města na obnovu kulturních památek a regeneraci území MPR nebo MPZ v příslušném kalendářním roce a zjištěnému anketou MK).

## III. Místní program regenerace MPR a MPZ

- stupeň 1: program je schválen, je kvalitní, odpovídá usnesení vlády č. 209/1992,
- stupeň 2: program je rozpracován v dobré kvalitě, ale není zatím schválen, anebo program je schválen, ale jeho kvalita zatím neodpovídá všem požadavkům cit. usnesení vlády,
- stupeň 3: program není dostatečně kvalitní, popř. je zastaralý a nový je teprve rozpracován,
- stupeň 4: program není dokončen nebo není zpracováván.

Číslice 1 – 4 vyjadřují hodnotu 100 – 0 %, která je uvedena v dolním řádku u každého kritéria v tabulce. Hodnota 4 u kritéria III znamená vyřazení města z výpočtu podpory.

### 3a) Koeficient daňové výtěžnosti $A_D$

Při výpočtu koeficientu daňové výtěžnosti  $A_D$  se vychází z daňové výtěžnosti obce stanovené jako podíl celkových daňových příjmů obce za příslušný kalendářní rok a počtu jejích obyvatel podle zásady, že koeficient  $A_D$  je nepřímě úměrný výši daňové výtěžnosti. Hodnota koeficientu se určuje každoročně znovu podle vývoje daňové výtěžnosti obce v rámci ročního rozpoisu.

### 4. Požadavky na finanční podporu z Programu $N_O$

Stanoví se jako součet požadavků na finanční podporu z Programu na obnovu nemovitých kulturních památek v MPR nebo MPZ. Hodnota veličiny  $N_O$  vyplývá z míry připravenosti jednotlivých akcí, s možností korekce odhadu roční ceny díla územně příslušným krajským úřadem, popř. Magistrátem hl. města Prahy a Národním památkovým ústavem. Může být upravena na MK zejména v závislosti na počtu kulturních památek v území MPR nebo MPZ, na rozloze území MPR nebo MPZ v hektarech, na ekonomických předpokladech jednotlivých měst apod.

### 5. Hodnoty koeficientů $A_X$ a $A_D$ a veličina $N_O$ jsou každoročně zjišťovány MK v závislosti na hodnocení výsledků příslušné ankety.

### 6. Příspěvky na kulturní památky

Návrh na rozdělení roční kvóty (nabídky podpory) pro město a návrh výše účelových příspěvků na jednotlivé obnovy kulturních památek provádí, po předchozím sdělení MK o výši roční kvóty, místní komise zřízená k tomuto účelu a složená ze zástupců města (místní pracovní skupiny pro regeneraci), popř. krajského úřadu, popř. Magistrátu hl. města Prahy, a zástupců Národního památkového ústavu. Výběr kulturních památek se stanoví na základě priorit městského programu regenerace, přiměřené finanční účasti dotčených subjektů, tj. vlastníka, popř. uživatele kulturní památky, města a kraje, popř. hlavního města Prahy, popř. MK.

### 7. Závazné finanční podíly

Zásada přiměřené finanční účasti na obnově kulturní památky se odvozuje z ceny stavebních, popř. restaurátorských a jiných prací této obnovy sjednané se zhotovitelem díla na příslušný rok a doložené smlouvou o dílo, přičemž výběr zhotovitele díla musí být proveden v souladu s obecně závaznými předpisy v oblasti zadávání veřejných zakázek.<sup>13)</sup>

<sup>13)</sup> Zák. č. 137/2006 Sb., o veřejných zakázkách, v platném znění.

Závazné finanční podíly dotčených subjektů na akci obnovy kulturní památky se stanoví takto:

Zdroje	města, kraje	FO, PO, církve
Prostředky vlastníka nebo uživatele, případně jiné neveřejné zdroje	min. 50 %	min. 40 %
Rozpočet města	0	min. 10 %
Prostředky z Programu	max. 50 %	max. 50 %

Príslušné finanční podíly a jejich zdroje musejí být uvedeny a doloženy v žádosti o příspěvek i v souhrnném přehledu požadavků o podporu v Programu za jednotlivá města. Finanční spoluúčast města na provedení obnovy kulturních památek, kde není město vlastníkem, dokládá příjemce příspěvku (církev, fyzické osoby a jiné právnické osoby než město) krajskému úřadu, popř. Magistrátu hl. města Prahy, obecnímu úřadu obce s rozšířenou působností nebo obci, popř. MK v řízení o poskytnutí příspěvku. Město splnění těchto podílů dokládá k souhrnnému přehledu požadavků zasílanému na krajský úřad, popř. Magistrát hl. města Prahy nebo na obecní úřad obce s rozšířenou působností, popř. MK. (Dokladem je usnesení městského zastupitelstva o poskytnutí určeného podílu.)

Ten, kdo o příspěvku rozhoduje, zakotví finanční podíly stanovené pro dotčené subjekty do odůvodnění svého rozhodnutí (na finanční podíly jiných subjektů odkáže rovněž v části odůvodnění tohoto rozhodnutí) a sleduje jejich dodržení při finančním vypořádání poskytnutého příspěvku, a to ve vztahu k výši skutečných nákladů spojených s provedením prací při obnově kulturní památky a k určenému účelu příspěvku. V případě, že náklady skutečně provedených prací jsou nižší, než se předpokládalo v době vydání rozhodnutí, postupuje se dle výše uvedené tabulky závazných finančních podílů dotčených subjektů na akci obnovy tak, aby tyto závazné podíly byly stále zachovány.

Výjimky ze stanovených podílů

- (a) V mimořádných případech obnovy (restaurování) kulturních památek nebo jejich částí, které jsou díly výtvarných umění nebo uměleckořemeslnými pracemi, a při obnově národních kulturních památek může kraj, popř. hl. město Praha nebo obec s rozšířenou působností, popř. obec nebo MK uhradit příspěvkem v Programu celkové roční náklady, přičemž do výše těchto nákladů nelze zahrnout částku ve výši odpočtu, který může příjemce příspěvku uplatnit podle zvláštního právního předpisu.<sup>14)</sup>
- (b) MK, po projednání v ústřední komisi, může v rámci ročního rozpisu finanční podpory v Programu stanovit, podle priorit vyhlášených na příslušný rok, pro vybrané MPR a MPZ další dílčí odchylky ze stanovených podílů.

8. Zrušen.

### III. HARMONOGRAM POSTUPU ALOKACE

Stanoví se v ročním rozpisu.

### IV. SCHVALOVACÍ DOLOŽKA

Tyto zásady projednala a doporučila ke schválení Ústřední komise Ministerstva kultury České republiky pro Program regenerace městských památkových rezervací a městských památkových zón dne 18. ledna 1996.

<sup>14)</sup> Ust. § 13 odst. 3 cit. vyhlášky č. 139/1999 Sb.

Opatření č.j. 1.004/2000, jímž se mění a doplňují Zásady Ministerstva kultury České republiky pro užití a alokaci státní finanční podpory v Programu regenerace městských památkových rezervací a městských památkových zón (ze dne 18. 1. 1996); nabylo účinnosti dne 15. 2. 2000.

Opatření 22.867/2002, jímž se mění a doplňují Zásady Ministerstva kultury České republiky pro užití a alokaci státní finanční podpory v Programu regenerace městských památkových rezervací a městských památkových zón ze dne 18. 1. 1996, ve znění Opatření Ministerstva kultury ze dne 15. 2. 2000, č. j. 1.004/2000; nabylo účinnosti dne 21. 2. 2003.

Opatření 2.033/2004, jímž se mění a doplňují Zásady Ministerstva kultury České republiky pro užití a alokaci státní finanční podpory v Programu regenerace městských památkových rezervací a městských památkových zón ze dne 18. 1. 1996, ve znění Opatření Ministerstva kultury ze dne 21. 2. 2002, č. j. 22.867/2002; nabylo účinnosti dne 28. 1. 2004.

Opatření 4.636/2004, jímž se mění a doplňují Zásady Ministerstva kultury České republiky pro užití a alokaci státní finanční podpory v Programu regenerace městských památkových rezervací a městských památkových zón ze dne 18. 1. 1996, ve znění Opatření Ministerstva kultury ze dne 28. 1. 2004, č. j. 2.033/2004; nabylo účinnosti dne 15. 3. 2004.

Opatření 9.288/2008, jímž se mění a doplňují Zásady Ministerstva kultury České republiky pro užití a alokaci státní finanční podpory v Programu regenerace městských památkových rezervací a městských památkových zón ze dne 18. 1. 1996, ve znění Opatření Ministerstva kultury ze dne 15. 3. 2004, č. j. 4.636/2004; nabylo účinnosti dne 1. 1. 2009.

Opatření 2.846/2009, jímž se mění a doplňují Zásady Ministerstva kultury České republiky pro užití a alokaci státní finanční podpory v Programu regenerace městských památkových rezervací a městských památkových zón ze dne 18. 1. 1996, ve znění Opatření Ministerstva kultury ze dne 1. 9. 2008, č. j. 9.288/2008; nabylo účinnosti dne 3. 3. 2009.

Opatření 24.729/2010, jímž se mění a doplňují Zásady Ministerstva kultury České republiky pro užití a alokaci státní finanční podpory v Programu regenerace městských památkových rezervací a městských památkových zón ze dne 18. 1. 1996, ve znění Opatření Ministerstva kultury ze dne 3. 3. 2009, č. j. 2.846/2009; nabylo účinnosti dne 13. 10. 2010.

Opatření MK 63.382/2012 OPP, jímž se mění a doplňují Zásady Ministerstva kultury České republiky pro užití a alokaci státní finanční podpory v Programu regenerace městských památkových rezervací a městských památkových zón ze dne 18. 1. 1996, ve znění Opatření Ministerstva kultury ze dne 3. 3. 2009, č. j. 2.846/2009; nabylo účinnosti dne 15. 11. 2013.

Opatření MK 78.563/2018 OPP, jímž se mění a doplňují Zásady Ministerstva kultury České republiky pro užití a alokaci státní finanční podpory v Programu regenerace městských památkových rezervací a městských památkových zón ze dne 18. 1. 1996, ve znění Opatření Ministerstva kultury ze dne 3. 3. 2009, č. j. 2.846/2009; nabylo účinnosti dne 7. 12. 2018.

Opatření MK 46825/2023 OPP, jímž se mění a doplňují Zásady Ministerstva kultury České republiky pro užití a alokaci státní finanční podpory v Programu regenerace městských památkových rezervací a městských památkových zón ze dne 18. 1. 1996, ve znění Opatření Ministerstva kultury ze dne 3. 3. 2009, č. j. 2.846/2009; nabylo účinnosti dne 20. 12. 2023.

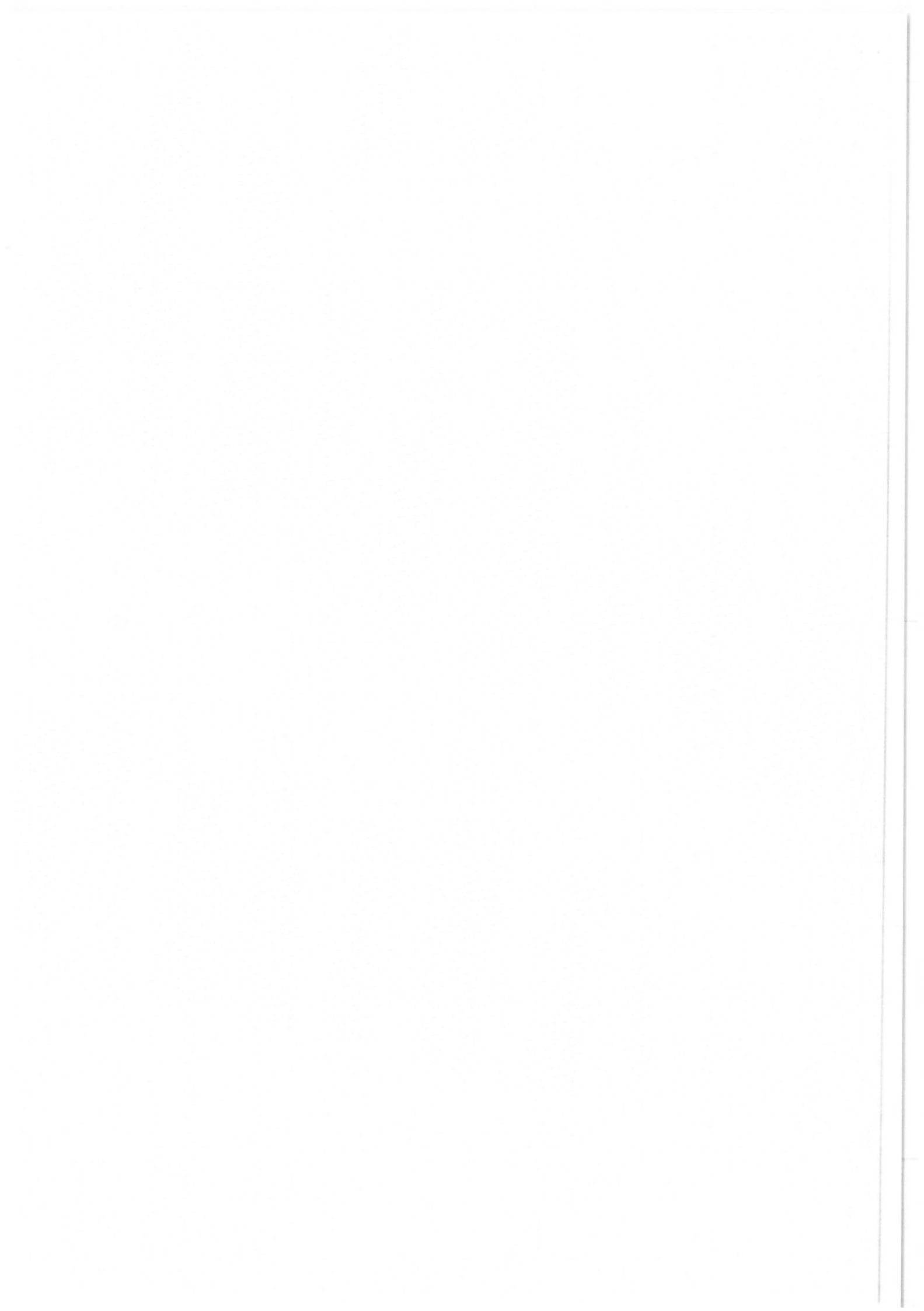
Tyto Zásady nabývají účinnosti dne 20. 12. 2023.

V Praze dne 5. 10 2023.

Martin Baxa

Mgr. Martin Baxa  
ministr kultury







## MĚSTO SVITAVY

# Zásady pro poskytování finanční podpory z Fondu regenerace památek města Svitavy

## Preambule

Město Svitavy, v rámci své působnosti stanovené příslušnými právními předpisy<sup>1)</sup>, považuje poskytování finanční podpory ze svého rozpočtu na obnovu kulturních památek nacházejících se na území města Svitavy, poskytování finanční podpory na obnovu nemovitostí určujících charakter městské památkové zóny Svitavy a poskytování finanční podpory na náklady spojené se záchrannými archeologickými výzkumy, za důležité nástroje péče o kulturní dědictví města na pomezí Čech a Moravy.

## I. Všeobecná ustanovení

1. Fond regenerace památek města Svitavy (dále jen Fond regenerace) je tvořen zejména z následujících zdrojů:

- a) Příjmy z rozpočtu města Svitavy každoročně ve výši 500 tis. Kč (V roce vzniku Fondu regenerace jednorázový vklad z rozpočtu města 1 milion Kč)
- b) Příjmy z Programu regenerace městské památkové zóny Ministerstva kultury ČR
- c) Každoročně 1,2 milionu Kč z příjmů města z nájemného z prostor sloužících k podnikání
- d) Dary a příspěvky od fyzických nebo právnických osob

2. Poskytování finanční podpory z Fondu regenerace se provádí v souladu s obecně závaznými předpisy na základě Programu regenerace městské památkové zóny Svitavy a podle těchto Zásad.

3. Město Svitavy jako vlastník památkově chráněných objektů i objektů památkového charakteru čerpá z Fondu regenerace finanční prostředky v průběhu daného rozpočtového roku na akce obnovy přímo.

---

<sup>1)</sup>*Zejména následující právní předpisy:*

Zákon č. 2/1993 Sb., Listina základních práv a svobod ve znění pozdějších předpisů

Zákon č. 128/2000 Sb., o obcích ve znění pozdějších předpisů

Zákon č. 250/2000 Sb., o rozpočtových pravidlech územních rozpočtů ve znění pozdějších předpisů

Zákon č. 20/1987 Sb., o státní památkové péči ve znění pozdějších předpisů

4. Celkový objem finančních prostředků Fondu regenerace určených pro přiznávání finanční podpory dle těchto Zásad schvaluje Zastupitelstvo města Svitavy v rámci schvalování rozpočtu města a v rámci Programu regenerace městské památkové zóny Svitavy pro příslušný rozpočtový rok.

5. Výběr příjemce příspěvku z Fondu regenerace na konkrétní akce je třístupňový:

1. Komise fondu regenerace památek (dále komise)
2. Rada města Svitavy
3. Zastupitelstvo města Svitavy

6. O vyhlášení výběru příjemců příspěvků z Fondu regenerace pro daný rozpočtový rok a jeho případném bližším předmětném zadání rozhoduje svým usnesením rada města. Organizací výběru příjemců je pověřen odbor školství a kultury (dále jen OŠK).

7. Výsledky výběru příjemců na základě návrhu rady města schvaluje zastupitelstvo města.

## II. Obecně závazná pravidla

1. Příspěvek se poskytuje s možností konkrétního zadání na následující stavební obnovy, restaurování, případně archeologické výzkumy apod. (dále jen „akce obnovy“):

- a) akce obnovy nemovitých kulturních památek (včetně případného restaurování), zapsaných v Ústředním seznamu kulturních památek;
- b) akce obnovy (restaurování) movitých kulturních památek, jestliže je nebo má být movitá kulturní památka trvale umístěna na veřejně přístupném místě ve Svitavách;
- c) akce obnovy nemovitých kulturních památek (včetně případného restaurování), zapsaných v Ústředním seznamu kulturních památek jako podílů města Svitavy v Programu regenerace městské památkové zóny Svitavy s účastí státu v tomto programu;
- d) akce obnovy nemovitostí (včetně případného restaurování), které nejsou kulturními památkami, avšak leží v městské památkové zóně Svitavy nebo dotvářejí její charakter (ochranné pásmo)
- e) akce provádění záchranných archeologických výzkumů na území města Svitavy.

2. Příspěvek lze přiznat pouze:

- a) vlastníkově dotčené nemovité kulturní památky ležící v územní města Svitavy,
- b) vlastníkově movité kulturní památky trvale umístěné na veřejně přístupném místě nebo má být trvale na veřejně přístupném místě ve Svitavách umístěna,
- c) vlastníkově nemovitosti, která není zapsána jako kulturní památka, ale leží v městské památkové zóně nebo v ochranném pásmu,
- d) vlastníkově pozemku, na němž je prováděn nebo bude prováděn archeologický výzkum, leží-li dotčený pozemek na území města Svitavy,

3. Příspěvek lze přiznat právnické i fyzické osobě, která nemá ke dni podání žádosti nevypořádané závazky vůči státnímu rozpočtu, Pardubickému kraji, městu Svitavy a jimi zřízeným a založeným právnickým osobám. Příspěvek nelze přiznat, je-li nemovitost předmětem zástavního práva a dlužník je zároveň v prodlení ve splácení.

4. Do výše příspěvku nelze zahrnout částku ve výši odpočtu, který může příjemce příspěvku uplatnit podle zvláštního právního předpisu (DPH).<sup>1)</sup>

5. Příspěvek se přiznává na základě výsledku výběru příjemců. Na příspěvek není právní nárok.

---

<sup>1)</sup>Zákon č. 235/2004 Sb., o dani z přidané hodnoty ve znění pozdějších předpisů



6. Příspěvek musí být čerpán pouze na účel, na který byl přiznán. Případná změna účelovosti podléhá řízení podle bodu V. těchto Zásad. Příspěvek nemůže být přiznán zpětně jako refundace za provedenou obnovu v letech předchozích.

7. Vznikne-li při realizaci úspora, má se za to, že vznikla z příspěvku.

8. Příspěvek lze čerpat na základě písemné smlouvy.

## 9. Podíly

### A. Kulturní památky

a) Půjde-li o samostatný příspěvek z Fondu regenerace dle bodu II.1.a) c) těchto Zásad (bez restaurování), budou prostředky z Fondu regenerace přiznávány pro daný rozpočtový rok podle následujícího klíče:

Zdroje	Finanční podíly podle druhu vlastnictví v % z ceny díla, k němuž se příspěvek váže
Prostředky vlastníka	fyzické osoby, právnické osoby a církve minimálně 50%
Prostředky z Fondu regenerace	maximálně 50%

b) Půjde-li o samostatný příspěvek z Fondu regenerace na restaurování nemovité kulturní památky nebo její části, nebo půjde-li o restaurování movité kulturní památky podle bodů II.1.a) b), může příspěvek pro daný rozpočtový rok činit až 100% ceny díla, k němuž se příspěvek váže, bez částky ve výši odpočtu, který může příjemce příspěvku uplatnit podle zvláštního předpisu (DPH).

c) Půjde-li o samostatný příspěvek z Fondu regenerace dle bodu II.1.a) d) těchto Zásad na obnovu nemovité kulturní památky nejméně z padesáti procent plochy podnikatelsky již využívanou (vyjma prezentace interiérů památek a bytů), nebo podnikatelsky využívanou do budoucna (vyjma prezentace interiérů památek a bytů), může příspěvek činit maximálně 50% z ceny díla, k němuž se příspěvek váže.

d) Půjde-li o příspěvek z Fondu regenerace jako podíl v Programu regenerace s účastí státního příspěvku ve smyslu bodu II.1.c/ těchto Zásad, bude podíl města Svitavy přiznáván pro daný rozpočtový rok podle následujícího klíče:

Zdroje	Finanční podíly podle druhu vlastnictví v % z ceny díla, k němuž se příspěvek váže	
Prostředky vlastníka	fyzické či právnické osoby minimálně 40%	církve minimálně 10%
Prostředky z Fondu regenerace	minimálně 10%	minimálně 20%
Prostředky státu	maximálně 50%	maximálně 70%

*Poznámky: Výjimky z podílů mohou být realizovány pouze v souladu s Metodikou MK ČR k provádění Programu regenerace:*

*Pro případ restaurování může činit podíl státu až 100% ceny díla bez částky ve výši odpočtu, který může příjemce příspěvku uplatnit podle zvláštního předpisu (viz bod II/4).*

*V případě nemovitosti nejméně z poloviny již podnikatelsky využívané, může podíl státu činit maximálně 20%. V Programu regenerace podle Metodiky MK ČR se neposkytují příspěvky nižší než 30 tis. Kč*

V případě změny podílů stanovených Ministerstvem kultury metodickým pokynem k naplňování usnesení vlády č. 209/1992, budou tyto podíly uváděny do souladu s pokynem.

B. Nemovitosti nezapsané jako kulturní památky, ležící však v městské památkové zóně nebo v ochranném pásmu památkové zóny

a) Půjde-li o samostatný příspěvek na obnovu nemovitosti (bez restaurování) nezapsané jako kulturní památka, ale ležící v městské památkové zóně podle bodu II.1.d), může příspěvek činit pro daný rozpočtový rok maximálně 50 % z ceny díla, k němuž se příspěvek váže.

b) Půjde-li o samostatný příspěvek na restaurování části nemovitosti nezapsané jako kulturní památka, ležící v městské památkové zóně podle bodu II.1.d), může příspěvek činit pro daný rozpočtový rok maximálně 60 % z ceny díla, k němuž se příspěvek váže.

c) Půjde-li o samostatný příspěvek na obnovu nemovitosti (zdobné průčelí – fasáda, podloubí), která není kulturní památkou, avšak leží v ochranném pásmu památkové zóny, může příspěvek činit pro daný rozpočtový rok maximálně 50 % z ceny díla, k němuž se příspěvek váže.

C. Záchranné archeologické výzkumy

Půjde-li o archeologický výzkum na území v územní působnosti města Svitavy, může příspěvek činit maximálně 50 % z ceny záchranného archeologického výzkumu pro daný rozpočtový rok.

a) Příspěvek lze čerpat po předložení dokladů o proplacení podílu příjemce na akci obnovy (pokud nepůjde o 100 % příspěvek na restaurování) a na základě příjemcem potvrzených faktur o použitém materiálu a provedených pracích na obnově.

b) Příjemce příspěvku je povinen předložit zprávu o realizaci akce obnovy či archeologickém výzkumu s požadovanými náležitostmi (v případě restaurování: závěrečná restaurátorská zpráva, v případě archeologického výzkumu: zpráva o provedeném výzkumu; v případě stavební obnovy: předávací protokol o předání díla) a s vyúčtováním akce obnovy, k níž se příspěvek váže.

### **III. Zahájení výběru příjemců**

1. Výběrové řízení pro daný rozpočtový rok vyhlašuje rada města svým usnesením, v němž může stanovit konkrétní zadání pro přiznání příspěvků bezprostředně po schválení rozpočtu města. Tato skutečnost bude zveřejněna na úřední desce městského úřadu a způsobem v místě běžném.

2. Žádosti lze podávat v průběhu rozpočtového období.

### **IV. Žádost o poskytnutí příspěvku**

1. Žadatel o přiznání příspěvku z Fondu regenerace podá žádost adresovanou OŠK na předepsaném formuláři se všemi přílohami. Přijaté žádosti pro jejich posouzení v prvním stupni pracovní skupinou připraví OŠK (seznam, data podání, soupis nedostatků podání atd.). Žádosti budou zpracovávány pracovníky OŠK za účelem soupisu náležitostí pro jednání pracovní skupiny. OŠK vyhodnotí splnění podmínek pro přijetí žádostí z hledisek úplnosti žádostí a jejich formální správnosti a vyhotoví zápis. Zápis bude obsahovat zejména seznam doručených žádostí s daty podání a uvedením případných chybějících náležitostí. OŠK stanoví přiměřenou lhůtu, ve které mohou žadatelé své neúplné žádosti doplnit. Nebude-li žádost ve stanovené lhůtě uvedena do souladu s vyhlášením výběru příjemců a těchto Zásad, bude žádost vyřazena. Termín jednání komise bude stanoven OŠK tak, aby žádosti mohla komise projednat a předložit nejbližšímu jednání rady města.

2. Pro další posouzení žádosti je rozhodující její úplnost a reálnost projektu.

3. Žadatelé se tyto listiny nevracejí, pokud si o ně písemně nepožádá.

4. OŠK je povinen žadatelé na jeho žádost ke zpracování žádosti poskytnout konzultaci a odbornou pomoc.

## **V. Výběr příjemců**

1. Komise posoudí žádosti v prvním stupni. Při tom hodnotí zejména formální správnost, kvalitu projektu, společenskou potřebnost z hlediska priorit města Svitavy a písemně formuluje svá vyjádření radě města. Komise ze žádostí může vyčlenit akce vhodné pro zařazení do Programu regenerace se státním podílem dle bodu II.1.c) těchto Zásad. V případě hlasování bude vyjádření obsahovat i zápis z hlasování.
2. Žádosti o příspěvky posoudí ve druhém stupni rada města a postoupí je k rozhodnutí zastupitelstvu města.
3. Všichni žadatelé budou o výsledku výběrového řízení písemně vyrozuměni OŠK.
4. OŠK písemně vyzve příjemce příspěvků, jimž byly příspěvky přiznány, k uzavření smlouvy o poskytnutí příspěvku z Fondu regenerace.

## **VI. Závěrečná zpráva a vyúčtování**

1. Po ukončení realizace obnovy, nejpozději však do 31. ledna následujícího roku po rozpočtovém roce, v němž byl příspěvek přiznán, je příjemce povinen předložit OŠK závěrečnou zprávu a vyúčtování čerpání příspěvku.
2. Závěrečná zpráva musí podle charakteru obnovy obsahovat:
  - a) protokol o předání díla s popisem provedených prací (specifikace, použitý materiál, technologie)
  - b) závěrečnou restaurátorskou zprávu v případě restaurování
  - c) závěrečnou zprávu o výsledcích záchranného archeologického výzkumu v případě archeologického výzkumu
  - d) vypovídající fotodokumentaci akce obnovy
3. Vyúčtování čerpání příspěvku musí obsahovat:
  - a) celkový přehled nákladů akce obnovy, k níž se příspěvek váže
  - b) podrobný přehled nákladů akce obnovy hrazených z příspěvku včetně kopií účetních dokladů, vážících se k akci obnovy
4. Pokud příjemce příspěvku ve stanoveném termínu nepředloží vyúčtování a závěrečnou zprávu, je příjemce povinen do Fondu regenerace poskytnutý příspěvek v plné výši vrátit.

## **VII. Kontrola využití příspěvku**

1. Příjemce příspěvku odpovídá za hospodárné použití přiznaných prostředků v souladu s obecně závaznými předpisy a v souladu se smlouvou o poskytnutí příspěvku z Fondu regenerace.
2. OŠK je oprávněn kontrolovat použití příspěvku. Příjemce příspěvku je povinen umožnit pověřeným osobám zpřístupnit ke kontrole plnění věcné stránky akce obnovy, jíž se týká příspěvek, a umožnit těmto pověřeným osobám nahlížet do účetních dokladů týkajících se příspěvku na akci obnovy.
3. Při zjištění neplnění podmínek stanovených k akci obnovy příslušným orgánem státní památkové péče dle zákona č. 20/1987 Sb., o státní památkové péči, v platném znění, navrhne OŠK příjemci příspěvku postup směřující k nápravě. Pokud nedojde ke zjednání nápravy, bude postupováno podle zákona č. 250/2000 Sb., o rozpočtových pravidlech územních rozpočtů v platném znění.
4. Při kontrole dodržování podmínek, za kterých byl příspěvek přiznán, se postupuje podle zákona č. 250/2000 Sb., o rozpočtových pravidlech územních rozpočtů v platném znění a zákona č. 320/2001 Sb., o finanční kontrole ve veřejné správě (zákon o finanční kontrole) v platném znění.

## **VIII. Ustanovení přechodná a závěrečná**

1. Informace o pravidlech a zásadách poskytuje odbor školství a kultury Městského úřadu Svitavy, kde jsou dostupné i formuláře žádostí o příspěvek z Fondu regenerace.
2. Rada města může zrušit výběr příjemců příspěvku z Fondu regenerace. Toto rozhodnutí bude vyvěšeno na úřední desce Městského úřadu Svitavy a OSK toto písemně oznámí žadatelům.

Zásady byly schváleny Zastupitelstvem města Svitavy dne 15.5.2019

## **Obsah:**

1. Úvodní slovo místostarosty Pavla Čížka.
2. Zhodnocení městské památkové zóny Svitavy.
3. Historie města a její nejvýznamnější památky.
4. Nejvýznamnější obnovy z Programu regenerace ve městě Svitavy.
5. Nejvýznamnější obnovy z Fondu regenerace města Svitavy.
6. Akce obnovy připravené k realizaci z Programu regenerace na období 2024 – 29.
7. Usnesení vlády k České republice ze dne 25. března č. 209 k Programu regenerace městských památkových rezervací a městských památkových zón.
8. Úplné znění zásad Ministerstva kultury České republiky pro užití a alokaci státních finanční podpory z Programu regenerace městských památkových rezervací a městských památkových zón.
9. Zásady pro poskytování finanční podpory z Fondu regenerace památek města Svitavy.