

# Plán rozvoje sportu 2018 – 2026



červen 2018

# **OBSAH**

1. ÚVOD
2. ZÁKLADNÍ VÝCHODISKA
3. MULTIPLIKAČNÍ DOPADY SPORTU
4. DEFINICE STRATEGICKÝCH CÍLŮ MĚSTA V OBLASTI SPORTU
5. PŘÍSTUPY A FORMY MĚSTA K NAPLNĚNÍ STANOVENÝCH PRIORIT
6. FINANCOVÁNÍ SPORTU Z ROZPOČTU MĚSTA
7. ZÁVĚR
8. PŘÍLOHY

## 1. ÚVOD

Svitavy jsou historickým městem ležícím na křídové plošině mezi Českomoravskou vysočinou a předhůřím Orlických hor a je obklopeno dvěma hřebeny – Javornickým (nejvyšší kóta Na Stráni 586 m.n.m.) a Hřebečským (Roh 660 m.n.m.). Svitavským údolím protéká téměř 100 km dlouhá řeka Svitava, jejíž jméno je poprvé připomínáno ve 12. století. Zeměpisná poloha města je 16° 28' východní délky a 49° 45' severní šířky. Katastr Svitav zaujímá celkovou plochu 3.133 ha.

Z historicko-správního hlediska Svitavy náležely k panství olomouckých biskupů jako jedno ze správních center, a to od svého založení do roku 1848. Strategická poloha na zemské hranici mezi Čechami a Moravou, důležitý komunikační uzel předurčily industriální ráz města, které až do roku 1960 spadalo na Moravu. Od roku 1949 okresní město se od roku 1960 stalo součástí Východočeského kraje a od roku 2000 kraje Pardubického. Z národnostního hlediska byly Svitavy do roku 1945 čistě německým městem, jehož česká a židovská minorita tvořila 10% z celkového počtu obyvatel.

Po osvobození v roce 1945 město začalo psát novou stránku své historie a stalo se ryze českým městem. Ztráta historické identity jako důsledek poválečné výměny obyvatelstva zanechala ve městě bolestné stopy. I přesto byl obnoven spolkový život – Svitavy navázaly na tradici ochotnických divadel, dechových hudeb či pěveckých sborů. Tuto tradici rozvíjejí do současnosti. Město se profiluje jako městem sportu – areály volnočasových aktivit jsou toho dokladem.

V letech 1993 – 94 byla zahájena komplexní regenerace městské památkové zóny. Svitavské náměstí, do té doby zahalené v bezbarvé uniformitě, se přihlásilo ke své pravé hodnotě – totiž k renesančně – barokní architektuře. Za úspěšné završení projektu byly Svitavy oceněny jako první město v ČR cenou za úspěšnou regeneraci památkové zóny. Město také napřelo své síly k revitalizaci panelových sídlišť a nové bytové výstavbě. Během desetiletí se podařilo zaplnit nové obytné zóny a zahájit výstavbu bytových domů a rodinných domků. A v roce 2008 byl obnoven poslední panelový dům v majetku města do přívětivé podoby. Svitavy investují nemalé prostředky do regenerace sídlištních vnitrobloků, v nichž je vysazována nová zeleň a upravovány komunikace.

Pozornost je věnována volnočasovým aktivitám Svitavanů. Není to pouze moderní sportovní hala, využívaná profesionálními i rekreačními sportovci, jsou zde i malá hřiště s umělými povrchy pro moderní sportovní odvětví. Z evropských fondů byl financován projekt opravy

fotbalového a atletického stadionu, který se stal otevřeným sportovním parkem - centrem sportu pod otevřeným nebem. Svitavský stadion je přirozeným výchozím bodem do zeleného prstence kolem města, jehož základem se stal Park patriotů a Vodárenský les s komunikační infrastrukturou, naučnou stezkou s herními a edukativními prvky. Projektovým předpokladem je propojení prstence se zajímavými přírodními lokalitami v bezprostřední blízkosti města, s památníkem Včelích královen, fitness stezkou Brand, bezbariérovým okruhem pro hendikepované spoluobčany, in-line dráhou v Lačnově, novým DiskGolfovým areálem.

Město Svitavy dlouhodobě vytváří podmínky pro sportování nejširších vrstev obyvatelstva a podporuje morálně i finančně především dětský a mládežnický sport, ale i rekreační sport svých obyvatel bez ohledu na pohlaví, věk, rasu, fyzické dispozice, handicap či ekonomické zázemí. Koncem roku 2014 udělila městu Svitavy European Capitals of Sport Association (ACES - Evropská asociace hlavních měst sportu) Titul EVROPSKÉ MĚSTO SPORTU. Přiznání tohoto titulu je oficiálním uznáním kvality podpory sportu ve Svitavách.

V současné době má město Svitavy 17 tisíc obyvatel a ve sportovních organizacích a klubech organizovaně sportuje přibližně 3 350 obyvatel. Díky otevřenému Sportovnímu parku, jehož součástí je Svitavský stadion, umělá ledová plocha, centrální tělocvična ŠAPITO, in-line dráha a venkovní posilovna se do aktivního sportování zapojují další stovky obyvatel.

Cílem tohoto materiálu je jednak popsat stávající stav sportu ve městě a nastínit další směry rozvoje sportu a sportovních aktivit ve městě pro organizované sportovce i pro spontánní sportovní aktivity co největšího počtu obyvatel.

## **2. ZÁKLADNÍ POJMY**

**Sport, všeobecné sportovní činnosti** – Veškeré formy tělesné aktivity, které jsou provozovány příležitostně nebo organizovaně a usilují o dosažení nebo vylepšení fyzické kondice a duševní pohody, upevňování zdraví, dosažení výsledků v soutěžích na všech úrovních či rozvoj společenských vztahů.

**Sport pro všechny** – Zájmový, organizovaný nebo neorganizovaný sport a pohybové aktivity občanů, rekreačního, soutěžního i nesoutěžního charakteru. Motivací a hodnotami jsou pohybové vyžití, organizované i neorganizované volnočasové aktivity, zábava, sociální kontakt, udržení nebo zlepšení zdravotní i psychické kondice.

**Tělesná výchova a sport na školách** – Pohybové aktivity v rámci školní výuky (výchovně - vzdělávacího programu) a na ně navazující zájmové soutěžní i nesoutěžní organizované aktivity ve školních prostorách. Cílem není výkonnostní motivace, ale zvládnutí pohybových činností, všestrannost a vytváření vztahu ke sportu.

**Sportovní kluby a tělovýchovná jednoty** – Právní subjekty, zpravidla spolky, za účelem zajišťování a provozování sportu a pohybových aktivit občanů.

**Sportovní akce** – Jednotlivá organizovaná sportovní soutěž, závod, zápas, hra nebo jiná aktivita sportovního charakteru.

**Dobrovolník a dobrovolnictví** – Cvičitel, trenér, instruktor, asistent, rozhodčí, volený nebo dobrovolný činovník, podílející se na zajištění činnosti spolku bez nároku na odměnu. Dobrovolnictví ve sportu je vědomá, svobodně zvolená činnost osob, které ve svém volném čase působí ve sportovním prostředí ve prospěch druhých, bez nároku na odměnu, zpravidla v oblasti vyžadující ze zákona či z jiných předpisů odbornou kvalifikaci.

**Pracovní skupina pro sport** – poradní orgán rady města. Jeho členy jsou rovněž dobrovolní činovníci podílející se na sportovních činnostech ve městě.

V současné době je stěžejní sportovní organizací Tělovýchovná jednota Svitavy, z.s., která ve 12 sportovních oddílech (ASPV, atletika, basketbal, florbal, fotbal, hokejbal, lyžování, plavání, silový trojboj, stolní tenis, tenis, volejbal) sdružuje 2109 sportovců, z nichž je 1438 mládež do 18 let.

Nejdůležitějším partnerem všech sportovních subjektů je město Svitavy, neboť již dlouhá léta je vlastníkem a provozovatelem převážné většiny sportovišť ve městě. Pozitivní skutečností je možnost organizovaných sportovců využívat tato sportoviště zdarma. Tento fakt a nemalé investice do sportovní infrastruktury jsou důvodem nebývalého rozvoje sportovní úrovně v řadě sportovních odvětví v první dekádě 21. století. K rozvoji sportu v mládežnických kategoriích přispívá i Program podpory pracovníků s mládeží, do něhož jsou každoročně zařazováni trenéři mládeže a za předem daných podmínek získávají finanční odměnu. Za posledních dvacet let tak bylo z rozpočtu města vynaloženo 15,26 milionu Kč.

Základním problémem současného sportu ve městě je jeho další financování – financování vlastní sportovní činnosti (náklady na sportovní vybavení, dopravu, výdaje na rozhodčí apod.). Zde je prostor pro vyšší stupeň spolupráce municipality s místními podnikateli a firmami, které působí na území města. První krok město učinilo založením Nadačního fondu

Valentina Oswaldova Ottendorferová, jehož posláním je kromě dalšího i podpora sportovních aktivit dětí a mládeže.

### 3. MULTIPLIKAČNÍ DOPADY SPORTU

Podle zákona č. 115/2001 Sb., o podpoře sportu obce ve své samostatné působnosti vytvářejí podmínky pro sport, zejména:

- \* zabezpečují rozvoj sportu pro všechny, zejména pro mládež,
- \* zabezpečují přípravu sportovních talentů, včetně zdravotně postižených občanů,
- \* zajišťují výstavbu, rekonstrukce, udržování a provozování svých sportovních zařízení a poskytují je pro sportovní činnost občanů,
- \* kontrolují účelné využívání svých sportovních zařízení,
- \* zabezpečují finanční podporu sportu ze svého rozpočtu.
- \* Obec zpracovává v samostatné působnosti pro své území plán rozvoje sportu v obci a zajišťuje jeho provádění.

Sportovní politika města vychází z potřeb svých občanů a odvíjí se od kulturně historických tradic. Město se spolupodílí na financování sportu, kontroluje efektivnost vynaložených veřejných zdrojů. Město tak v samostatné působnosti ve svém územním obvodu pečuje v souladu s místními předpoklady a s místními zvyklostmi o vytváření podmínek pro rozvoj sportu a pro uspokojování potřeb svých občanů. Město si uvědomuje důležitost sportu v oblasti preventivního působení na mladou generaci a dlouhodobé statistiky tuto skutečnost potvrzují v poklesu závadového chování zejména mladých lidí. Vytvářením rekreačně sportovních zón město přímo podporuje své občany ke zdravému životnímu stylu, což přináší multiplikační dopady do oblasti zdraví, obecné zdatnosti, seberealizace a v konečném důsledku i k posilování ekonomické prosperity v území.

Ve městě lze využívat nabídky sportování pro všechny věkové kategorie:

- |          |  |
|----------|--|
| Od 0 – 3 | plavání pro kojence, cvičení rodičů s dětmi  |
| 3 – 6    | fotbal, tenis, plavání, gymnastika, tanec, volejbal, mažoretky, atletika, basketbal, hokejbal, florbal, in-line bruslení, cvičení pro rodiče s dětmi, rehabilitační cvičení  |
| 6 – 14   | fotbal, volejbal, tenis, plavání, gymnastika, tanec, bruslení, atletika, volejbal, basketbal, florbal, střelba, silový trojboj, mažoretky, hokejbal, stolní tenis, Aikido, jóga, karate, běžecké lyžování, cyklistika, turistika, discgolf, bowling, |

15 – 26	kuželky, squash, letečtí modeláři, střelba, minigolf, šachy, badminton, rehabilitační cvičení, speciální formy cvičení pro handicapované, skate, fotbal, tenis, karate, plavání, gymnastika, tanec, bruslení, atletika, volejbal, basketbal, florbal, střelba, badminton, silový trojboj, atletika, discgolf, hokejbal, cyklistika, kulturistika, bowling, kuželky, squash, stolní tenis, Aikido, jóga, běžecké lyžování, spinning, box, powerjóga, aerobic, fitbox, zumba, plochá dráha, flatrack, letečtí modeláři, minigolf, šachy, skate park
27 – 49	hokej, fotbal, tenis, plavání, tanec, volejbal, basketbal, florbal, atletika, moderní pětiboj, střelba, badminton, vzpírání, silový trojboj, cyklistika, kulturistika, zumba, spinning, squash, bowling, kuželky, Aikido, jóga, běžecké lyžování, box, powerjóga, aerobic, fitbox, zumba, discgolf, plochá dráha, flatrack, minigolf, turistika, šachy, sportovní rybaření
nad 50	fitness park pro seniory, plavání, rekondiční cvičení pro ženy, bowling, squash, kuželky, cyklistika, in-line bruslení, discgolf, turistika, běžecké lyžování, plochá dráha, flatrack, minigolf, volejbal, sportovní rybaření
nad70	fitness park pro seniory, plavání, rekondiční cvičení pro ženy, bowling, squash, kuželky, cyklistika, in-line bruslení, discgolf, turistika, běžecké lyžování

#### **4. DEFINOVÁNÍ STRATEGICKÝCH CÍLŮ MĚSTA V OBLASTI SPORTU**

Město Svitavy má vypracovaný koncepční dokument s názvem „Rozvojový plán města Svitavy “ z roku 2012, aktualizovaný v roce 2014. Tento dokument kromě dalších oblastí zahrnuje také oblast sportu, kultury a cestovního ruchu. Cílem bylo zmapovat stávající stav této oblasti a formou SWOT analýzy definovat silné a slabé stránky, příležitosti a hrozby, týkající se sportu a volnočasových aktivit ve městě.

##### **SWOT analýza oblasti „Cestovní ruch, kultura, sport“**

###### **I. Silné stránky**

- \* Výhodná geografická poloha na pomezí Čech a Moravy
  - V rámci ČR – na transnitních komunikacích 1. tříd
  - Výborná dostupnost z krajských měst (Olomouc, Pardubice, Brno, Hradec Králové)
  - V centru turistické oblasti Českomoravské pomezí
- \* Vhodné podmínky pro venkovskou turistiku
- \* Městská památková zóna

- \* Městské muzeum a galerie – atraktivní výstavy
- \* Osobnost Oskara Schindlera, Valentina Oswalda Ottendorfera
- \* Široké spektrum kvalitních sportovišť a volnočasových zařízení pro trávení volného času
- \* Kvalitní a široká základna lidí organizujících sportovní a volnočasové aktivity - z velké části dobrovolníci
- \* Vysoká kvalita organizace sportovních a volnočasových aktivit přesahujících význam regionu
- \* Vyznačené pěší trasy, cyklotrasy a naučné stezky
- \* Schválená územně plánovací dokumentace a rozpracované územně plánovací podklady
- \* Příznivé podmínky ve vytváření nabídky pro úzce profilované a speciální cílové skupiny návštěvníků jako jsou zdravotně handicapovaní, návštěvníci se zájmem o multikulturní prostředí, vrcholové sportovce apod.
- \* Atraktivní přírodně-turistické oblasti v dojezdové vzdálenosti (Českomoravská vrchovina, Orlické hory, Moravský kras, Malá Haná)
- \* Přírodní bohatství v blízkém okolí Svitav (CHKO Žďárské vrchy, Touloucovy maštale, Hřebeč, Javornický hřeben)
- \* Historicky a kulturně atraktivní místa v blízkém okolí (Litomyšl, Polička, hrad Svojanov, zámek Moravská Třebová, Nové Hrady)
- \* Významné historické a kulturní památky v dojezdovém dosahu (Boskovice, Lysice, Bouzov, Pernštejn)

## **II. Slabé stránky**

- \* Svitavsko je ekonomicky slabší region, je zde nízká koupěschopnost místního obyvatelstva
- \* Nedostatečná kvalita základních služeb a zařízení cestovního ruchu, nízký počet doplňkových služeb, malá nabídka produktů cestovního ruchu (balíčky služeb a zážitků)
- \* Nedostatek ubytovacích kapacit ve standardizované kategorii se sociálním zařízením na pokoji v nižších cenových relacích, nevyhovující skladba ubytovacích zařízení
- \* Chybí informační bod v jižní části města
- \* Chybí turistické produkty a balíčky cílené pro specifické skupiny turistů (rodiny s dětmi, cyklisty, páry a skupiny přátel, zdravotně postižené, apod.)
- \* Chybí strategie rozvoje v cestovním ruchu a jeho řízení (management), včetně marketingových záměrů, apod.



- \* Chybí informační systém, s přesahem na oblast Českomoravského pomezí, s nabídkou možností vyžití pro turisty
- \* Chybí cyklostezky – samostatné oddělené zpevněné stezky mimo silnice určené pro cyklisty
- \* Nedostatečná propagace oblasti
- \* Nedostatečná spolupráce a angažovanost zainteresovaných veřejných, privátních a neziskových subjektů v této oblasti

### **III. Příležitosti**

- \* Strategické plánování rozvoje města, nastavení podmínek pro systémovou práci
- \* Rozvoj sportovně-relaxační turistiky a její kompletace do uceleného nabídkového balíčku
- \* Přeměna jižní okrajové části města do sportovně-rekreační zóny s širokou nabídkou trávení volného času
- \* Rozvoj turistiky pro handicapované
- \* Regionální podpora v rámci dobrovolného svazku obcí Českomoravské pomezí
- \* Spolupráce s okolními městy na rozvoji cestovního ruchu
- \* Externí finanční zdroje pro veřejný sektor z fondů EU
- \* Vytvoření příběhů coby motivační složky cestovního ruchu
- \* Nabídka bydlení ve Svitavách
- \* Podpora rozvoje PPP projektů
- \* Poměrně hustá síť značených cyklotras, cyklobusy
- \* Využití významných dějinných osobností k propagaci oblasti (Schindler, Martinů, Smetana)
- \* Nižší cenová hladina služeb v cestovním ruchu
- \* Výstavba rychlostní komunikace
- \* Zapojení města v SHSČMS

### **IV. Hrozby**

- \* Nezáměr podnikatelů o rozšiřování a zkvalitňování nabídky služeb
- \* Neschopnost spolupráce veřejných a soukromých zainteresovaných subjektů při realizaci aktivit na podporu rozvoje cestovního ruchu
- \* Odliv investorů v cestovním ruchu ze Svitav do okolních měst - Litomyšl, Polička, Moravská Třebová
- \* Silný silniční dopravní provoz středem města, zejména kamionový
- \* Omezení provozu regionální železniční trati Svitavy – Žďárec u Skutče

- \* Zhoršování stavu existující infrastruktury a služeb pro CR z hlediska nedostatku financí na obnovu
- \* Konkurence měst v okolí s větší atraktivitou, infrastrukturní vybaveností a službami a s větší organizovaností v cestovním ruchu, boj o klienta
- \* Nedostatečná národní strategie rozvoje CR a neúčinná státem prováděná propagace českých destinací v zahraničí

## **Návrhová část**

### **a) Projekty – investice**

- \* Rekonstruovat venkovní sportovní areál při ZŠ Svitavy, Felberova 2
- \* Zastřešit ULP na Svitavském stadionu
- \* Vystavět tělocvičnu při ZŠ Svitavy, T. G. Masaryka 27, případně využít sál Bílého domu
- \* Vybudovat umělé osvětlení hlavní fotbalové plochy na Svitavském stadionu
- \* zhodnocení volejbalových kurtů (závlaha, výstavba zázemí, nové hřiště)

Realizace jsou podmíněny zajištěním vícezdrojového financování (fondy EU, dotace ze státního rozpočtu, ...).

### **b) Zlepšování stavu sportovišť**

- \* Hokejbalový areál Lačnov
- \* Krytý plavecký bazén
- \* Kuželna
- \* Sportovní areál Cihelna (plochodrážní stadion, areál Modelklubu)

### **c) Údržba**

- \* Udržet stávající kvalitu sportovišť pro organizovaný sport i pro sportovní a pohybové aktivity veřejnosti

### **d) Volnočasové - sportovní aktivity pro veřejnost**

- \* Využívat otevřená sportoviště (Svitavský stadion, areály ZŠ, Rosnička, ...)
- \* Spolupracovat se školskými zařízeními a institucemi pro ostatní volnočasové aktivity (SVČ, MC Krůček, SPCCH, TJ...)
- \* Podporovat akce pro veřejnost (městské ligy, jednorázové akce)

### **e) Organizovaný sport**

- \* Další rozvoj organizovaného sportu s cílenou podporou práce s mládeží
  - sportovní střediska a centra
  - sportovní přípravky a školičky
  - podpora kvalifikovaných trenérů mládeže
- \* Udržet a dle možností zkvalitnit úroveň soutěží v jednotlivých sportech
- \* Podporovat významná sportovní utkání – akce
- \* Nabídka pořádání soustředění vrcholových sportovců a reprezentací

### **f) Doplňující služby**

- \* Spolupracovat s privátním sektorem při zajišťování doprovodných služeb pro sport a rekreační pohybové aktivity (stravování, ubytování, půjčovny sportovního vybavení)

Na základě tohoto rozvojového plánu vedení města připravuje další investiční ale i neinvestiční akce do oblasti sportu. Významnou roli sehrává servisní organizace SPORTEŠ SVITAVY, s.r.o.

## **5. PŘÍSTUPY A FORMY K NAPLNĚNÍ STANOVENÝCH PRIORIT**

Rada města Svitavy zřídila jako svůj poradní orgán Pracovní skupinu pro sport. Do její činnosti se zapojili zájemci o možnost ovlivňovat rozhodování orgánů města v oblasti sportu a jeho rozvoje. Pracovní skupina se podílela na tvorbě „sportovní“ části Rozvojového plánu města Svitavy, svými odbornými stanovisky vytváří podklady pro konkrétní naplňování cílů města v oblasti sportu. Konečná řešení schvaluje zastupitelstvo města.

## **6. FINANCOVÁNÍ SPORTU Z ROZPOČTU MĚSTA**

Rozpočet města Svitavy je strukturován do jednotlivých oblastí v příjmech a ve výdajích (v běžných a kapitálových). Konkrétní běžné výdaje na sport jsou obsaženy v kapitole TĚLOVÝCHOVA A ZÁJMOVÁ ČINNOST. Zde jsou rozpočtovány mandatorní výdaje na provoz a údržbu sportovišť (prostřednictvím SPORTEŠ SVITAVY s.r.o.), přímé dotace významným sportovním subjektům, podpora pracovníků s mládeží, podpora občanů reprezentujících město, grantový program v oblasti sportu. V téže kapitole v kapitálových výdajích jsou pak rozpočtovány finanční prostředky na rekonstrukce a výstavbu nových sportovišť.

## 7. ZÁVĚR

Sportovní prostředí v České republice i ve Svitavách prošlo v posledních 20 letech dynamickým vývojem. Při tvorbě podmínek pro sport byly zásadní: transformace sportovních subjektů a sportovního majetku, rozdělení kompetencí mezi státní správu, kraje a obce, vícezdrojové, ale i nekonceptní a nedostatečné financování sportu.

Hlavními úlohami komunální sportovní politiky zůstává tvorba prostorových podmínek pro sport a podpora činnosti místních sportovních organizací. Mimo sportovních organizací je úlohou města podporovat rozvoj školního sportu, vytvářet podmínky pro zdravotní prevenci a zdatnost (areály zdraví, volnočasové sportovní areály, hřiště), kvalitu života a relaxaci (bezpečná sportovní zařízení, sítě chodníků a cyklostezek, parky apod.), sociální inkluzi (senioři, matky s dětmi nebo zdravotně postižení) a integraci.

Plán rozvoje sportu ve Svitavách je zpracován ve smyslu § 6 odst. 2 zákona č. 115/2001 Sb., o podpoře sportu, ve znění pozdějších předpisů. Konceptce podpory sportu je otevřeným dokumentem, který se může měnit či doplňovat v závislosti na prioritách a potřebách města. Cílem plánu rozvoje sportu je obecně podpořit sport ve všech jeho rovinách a stanovit způsob financování podpory sportu ve městě. Tento dokument navazuje a čerpá z Rozvojového plánu města Svitavy z roku 2014.

Kompletní dokument schválilo Zastupitelstvo města Svitavy na svém zasedání dne 27.6.2018.

## 8. PŘÍLOHY

### Sportovní infrastruktura ve Svitavách

**\* Sportoviště pro profesionální sport 17**

hokejbal, discgolf, koupaliště, bazén, hala, kluziště, stadion, centrální tělocvična, umělá tráva, tenisové kurty, kuželna, plochá dráha, letečtí modeláři, bowling-squash, volejbalové kurty, malá umělá tráva, taneční sál ZUŠ

**\* Sportoviště pro školní sport 8**

Gymnázium, Obchodní akademie, základní školy TGM, Riegrova, Felberova a nám. Míru, taneční sály ZUŠ, ZŠ Felberova a ZŠ Lačnov

**\* Sportoviště pro další a volnočasové sporty 53**

minigolf, box, spinning, skate park, horolezecká stěna, dětská hřiště, sportovní plochy převážně pro streetball

**celkem 78**

## Mapa města s vyznačenými sportovišti



- |   |                                |    |                                     |
|---|--------------------------------|----|-------------------------------------|
| 1 | Svitavský stadion              | 8  | Areál Cihelna                       |
| 2 | Sportovní hala Na Střelnici    | 9  | Multifunkční areál Lačnov           |
| 3 | Krytý plavecký bazén           | 10 | Discgolfový areál                   |
| 4 | Otevřené koupaliště            | 11 | Sportovní areál gymnázia            |
| 5 | Volejbalové kurty              | 12 | Sportovní areál ZŠ v ulici Riegrova |
| 6 | Sportovní areál s UMT v Lánech | 13 | Areál rybníka Rosnička              |
| 7 | Umělá ledová plocha            |    |                                     |

Sportovní park s areálem Svitavský stadion

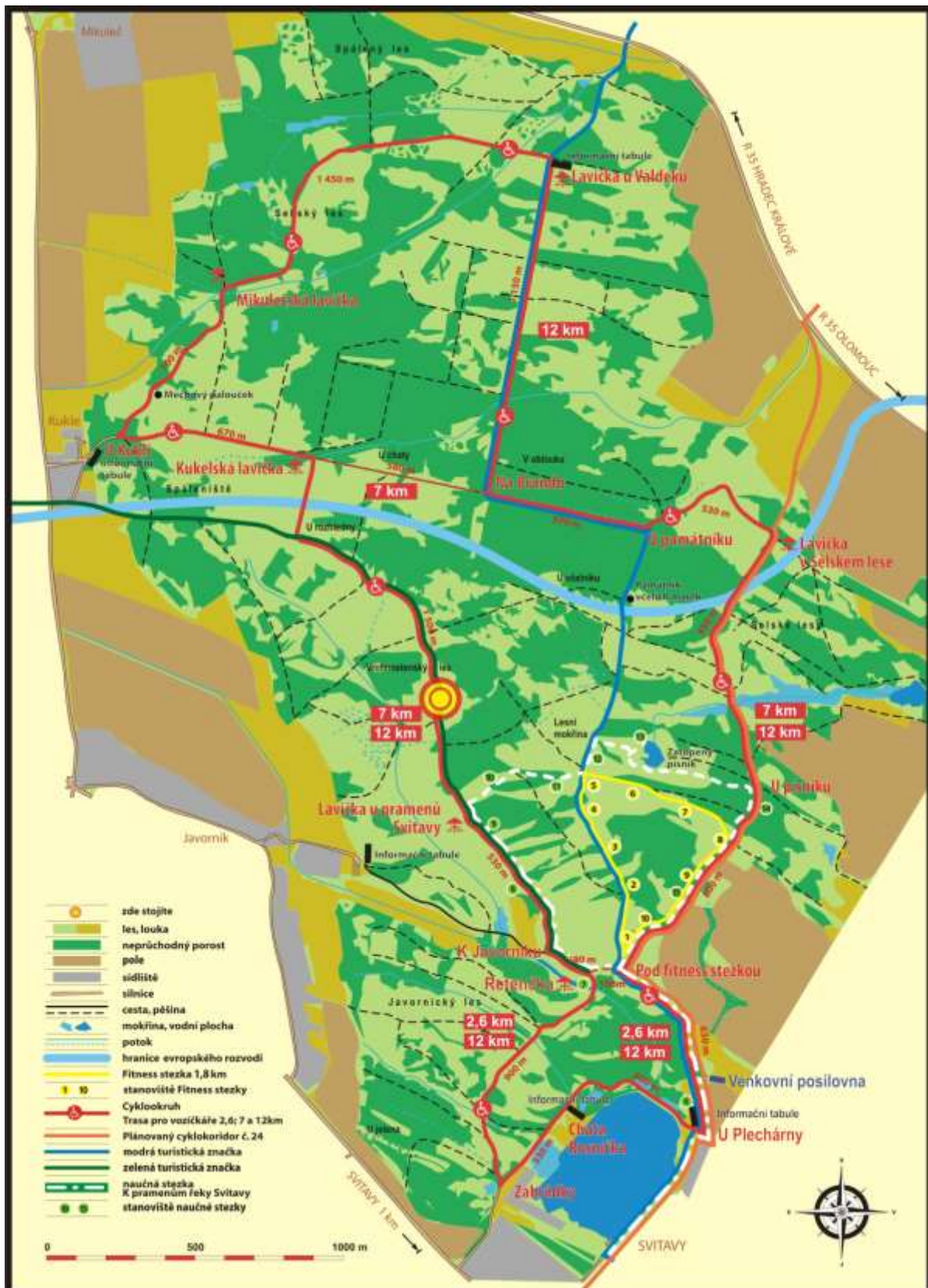


Sportovní hala Na Střelnici





Brand – volnočasový areál



Plochodrážní stadion Cihelna



Areál voľného času Cihelna



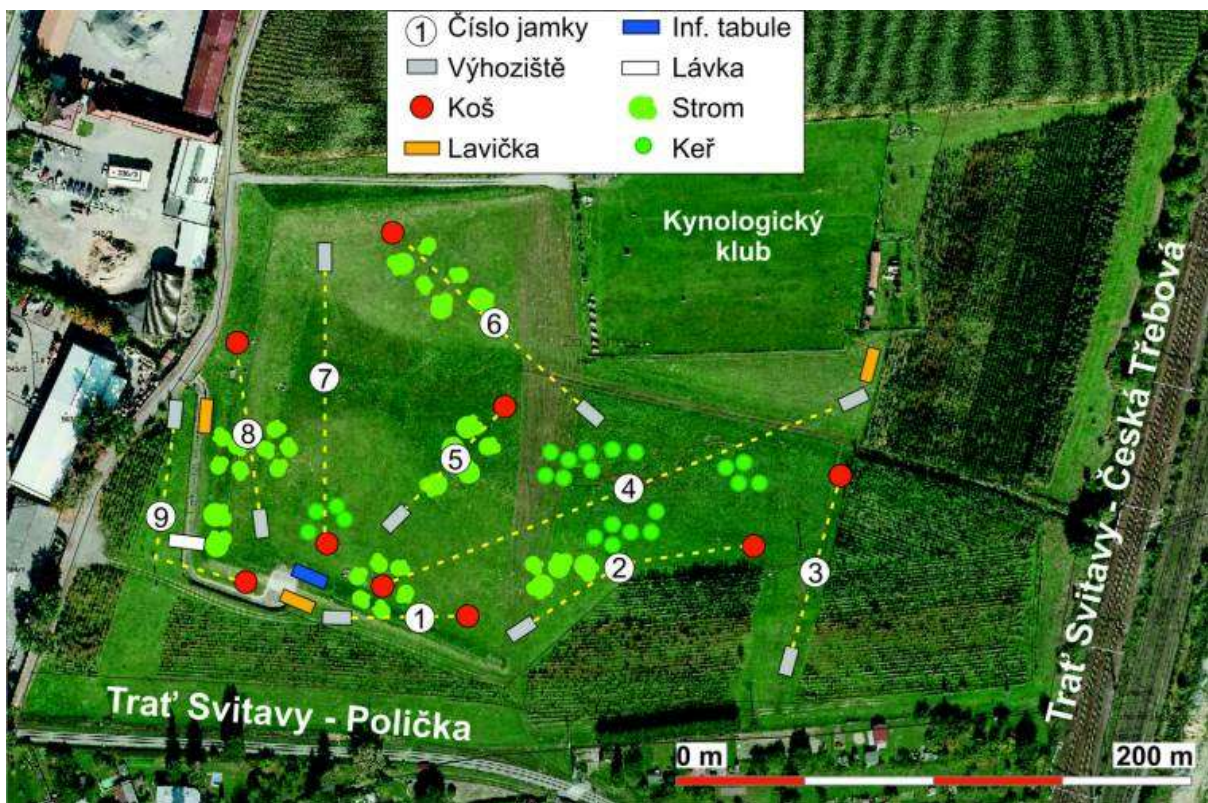
Krytý plavecký bazén



## Venkovní koupaliště



# DiscGolf Park



Centrální tělocvična Šapito



PROGRAM PODPORY PRACOVNÍKŮ S MLÁDEŽÍ VE SVITAVÁCH			
rok	počet pracovníků	počet dětí	rozpočet
1998	20	280	360 000
1999	20	300	360 000
2000	19	300	360 000
2001	19	300	360 000
2002	22	320	600 000
2003	22	330	600 000
2004	30	450	700 000
2005	34	510	750 000
2006	31	460	800 000
2007	35	520	800 000
2008	35	520	830 000
2009	31	460	700 000
2010	33	490	800 000
2011	41	615	900 000
2012	48	720	900 000
2013	56	840	950 000
2014	58	870	950 000
2015	53	795	950 000
2016	52	780	950 000
2017	53	795	1 000 000
2018	57	855	1 000 000
<b>CELKEM</b>		<b>11 510</b>	<b>15 620 000</b>

### Počty pravidelně sportujících a organizovaných v klubech

TJ Svitavy, z.s.		Další sportovní kluby a organizace	
Volejbal	686	Hitpoint - pc hry	300
Atletika	268	Squash	120
Kopaná	256	Bowling	120
Tenis	181	Klub českých turistů	100
Florbal	164	Pilates	70
Basketbal	162	Spinning	65
ASPV	116	Aerobik klub Svitavy	63
Hokejbal	93	Modelklub Svitavy	40
Plavání	88	1. HBC (hokejbal)	35
Silový trojboj	52	Sportcentrum (kuželky)	30
Lyžování	24	Jumping	30
Stolní tenis	19	Automotoklub	25
		FITBOX Svitavy	25
		Klub Alfa (střelci)	25
<b>CELKEM</b>	<b>2109</b>	<b>CELKEM</b>	<b>1247</b>



## Finanční prostředky z rozpočtu města v roce 2018

* příspěvek SPORTEŠ SVITAVY s.r.o. na provoz sportovišť	20 000 000 Kč
* dotace TJ Svitavy na pronájmy sportovišť a sportovní činnost	5 000 000 Kč
* úhrada energií na sportovištích	2 400 000 Kč
* Projekt Podpora pracovníků s mládeží	1 000 000 Kč
* podpora Tuři Svitavy – účast v nejvyšší basketbalové soutěži	1 800 000 Kč
* ostatní výdaje – rezerva	500 000 Kč
* grantový program	100 000 Kč
* investiční výdaje	8 500 000 Kč

Zpracoval:

Mgr. Jiří Petr  
vedoucí odboru školství a kultury