

# EVALUAČNÍ ZPRÁVA K PROJEKTU MĚSTA SVITAVY S NÁZVEM DOMOVNÍK 2

<b>Název programu:</b>	Operační program Zaměstnanost
<b>Prioritní osa:</b>	2 Sociální začleňování a boj s chudobou
<b>Investiční priorita:</b>	2.3 Strategie komunitně vedeného místního rozvoje
<b>Číslo výzvy:</b>	791/03_16_047/CLLD_16_01_049
<b>Název výzvy:</b>	5. Výzva MAS Svitava - OPZ - Sociální začleňování II.
<b>Registrační číslo projektu:</b>	CZ.03.2.65/0.0/0.0/16_047/0011861
<b>Zkrácený název projektu:</b>	Domovník 2

## **Jaká změna/y byly v důsledku projektu očekávána/y? (citace z projektové žádosti)**

*Úspěšnou realizací projektu očekáváme, že dojde k celkovému zlepšení úrovně sociálních dovedností u obyvatel jednotlivých lokalit. Konkrétně očekáváme, že se celkově zlepší veřejný pořádek v předmětných bytových domech, veřejných prostranstvích v okolí bytových domů, vzájemných vztazích mezi nájemníky i představiteli města jako nájemcem (pracovníky bytového oddělení nebo sociálními pracovníky). Vznik sociálních dovedností a celkové zklidnění situace zabezpečí po ukončení projektu omezení služby a činnost domovníka do té míry, že z původních dvou pracovníků bude po uplynutí druhého období dotační podpory jejich přítomnost korigována na jednoho, kdy tento pracovník bude dohlížet dále na obě lokality. Náklady budou pak hrazeny z vlastních prostředků města. Většinu činností by měli s příležitostným dohledem nebo samostatně vykonávat samotní nájemníci, kteří prošli za období projektu intenzivním procesem reedukace a resocializace.*

## **Způsoby hodnocení (evaluace) projektu (citováno z žádosti k jednotlivým projektovým aktivitám):**

1. Vyhodnocení jednotlivých aktivit projektu.
2. „Jako nejprůkaznější zpětnou vazbu klíčové aktivity předpokládá projektový tým statistické porovnání počtu výjezdů městské policie k řešení konfliktů do zmíněných lokalit, statistiku počtu přestupků a stížností bytovému odboru“.
3. „Důležitou zpětnou vazbou pro vyhodnocení úspěšnosti aktivity bude vyhodnocení IPROD (individuálních sociálních plánů rodiny) a IPOD (individuálních plánů ochrany dětí). V popisu bude porovnáván stav prostředí a pořádku v bytech před, v průběhu a na konci trvání projektu“.
4. Jako tzv. „poučení z projektu“ (projektů) uskutečněných v předchozích letech v dané oblasti realizátor připraví leták tzv. „dobré praxe“ motivující obyvatele lokalit k pokračování v respektu ke stanoveným cílům nebo k dalšímu kvalitativnímu rozšíření jejich hodnoty. Součástí informačního letáku bude také souhrn základních poznatků přispívajících k udržení nebo zlepšení pořádku, vztahů, sociálního a společenského postavení nebo dalších hodnot vytvářejících příjemné komunitní soužití všech nebo alespoň většiny obyvatel lokalit.

**Po ukončení projektu byly jednotlivé aktivity vyhodnoceny v souladu se závazkem uvedeným v žádosti takto:**

## **1. VYHODNOCENÍ PROJEKTOVÝCH AKTIVIT**

V rámci projektu byly vybrány čtyři klíčové lokality, kde dochází k působení pracovníků v rámci projektu Domovník 2. Oproti původnímu projektu Domovník byla v projektu Domovník 2 přidána jedna lokalita, konkrétně ubytovna pro sociálně vyloučené osoby v Máchově aleji.

Pro projekt Domovník 2 byli vybráni dva pracovníci – pan Jiří Richter a pan Jiří Chlup.

Pan Richter se během svého působení v předchozím projektu Domovník poznal se všemi nájemníky, kteří si zvykli obracet se na něj s veškerými svými problémy týkajícími se společného bydlení. V navazujícím projektu Domovník 2 již naplno využil důvěry většiny obyvatel lokality (i komunity) k jeho osobě a výrazně přispíval k dosažení cílů projektu. Autoritu (jako schopnost prosadit svoji vůli se souhlasem ostatních) si získal zejména vlastním příkladem a postojem k práci, kdy se stal do určité míry vzorem plnění pracovních povinností v péči o nájemníky, ubytované, jejich oprávněné potřeby i lokalitu jako místo společného soužití. Jeho komunikace s nájemníky nebo ubytovanými probíhala s klidem a nadhledem, kterými v často emocionálně vypjatých a složitých situacích nacházel řešení nebo alespoň přispíval k uklidnění a racionálnímu vyhodnocení situace.

Pan Chlup je sám obyvatelem lokality, která byla vybrána jako místo jeho působení (lokalita V Zahrádkách). Obyvatele zde velmi dobře znal, oni znali jeho, což usnadňovalo vzájemnou komunikaci při řešení nejrůznějších osobních sporů, jejichž základem byla zejména sociální a často i prostorová izolace nájemníků v dané lokalitě. Pan Leo Chlup přispěl k výrazné změně postojů většiny nájemníků lokality nejen ke společnému prostředí, ale k celkové pozitivnější náladě v místní komunitě. Současně se svým působením zasloužil o pochopení role domovníka nejen v projektu, ale i v rámci celého systému sociální intervence ve Svitavách. Bohužel v létě 2022 tragicky zemřel. Na jeho práci a velmi výrazné pozitivní působení bude navazovat od srpna 2022 jako jeho nástupce pan Jaroslav Hřebík.

### **Klíčová aktivita č. 1: Kontrola dodržování vnitřních pravidel (nájemního a provozního řádu, pravidel chování)**

#### **Lokalita: V Zahrádkách**

Domovník zvýšil kontroly v problematických domácnostech, aby v rámci možností minimalizoval riziko poškozování zařízení a majetku města a zároveň i riziko vzniku sporů. Vykonává pravidelný dohled nad prováděním a také kvalitou provedeného úklidu společných prostor domu a také kontejnerového stání. V případě ignorace obyvatel vůči povinnostem činil domovník taková opatření, která vedla k nápravě a přispívala ke spokojenému soužití všech nájemníků. Problémy v lokalitě byly až na naprosté výjimky menšího rázu, ale s ohledem na sociální izolaci a mnohdy i nedostatečné sociální návyky některých nájemníků bylo nutné řešit je prakticky nepřetržitě. Domovníkovi se to po celou dobu působení v projektu dařilo s velkým respektem, soustavností a cílevědomostí. V jeho mnohdy velmi náročné práci jej podporoval tým sociálních a terénních pracovníků Šance, který mu dodával nejen sílu, ale vedl jej i metodicky s hlubokým lidským pochopením a respektem k cílům projektu.

#### **Lokalita: Dr. Milady Horákové**

Domovník v rámci projektu kontroloval společné prostory v domě, zda nájemníci provádí pravidelný úklid dle rozpisu. Často asistoval při domácích sporech (často skrytých právě pod pořádek v domě) a snažil se působit tak, aby se problémům spíše předcházelo. Obyvatelé domu se obraceli na domovníka

i v souvislosti se svými sociálními problémy, s nimiž si nevěděli rady a zaměřovali je často za potíže související s pořádkem v domě. Řešení problémů zvládal domovník samostatně nebo s pomocí týmu sociálních a terénních pracovníků Šance – zařízení pro sociálně vyloučené osoby, které mu byly nápomocny jak metodickým vedením, tak konkrétní pomocí při řešení jednotlivých případů.

### **Lokalita: Šance**

Domovník pravidelně (denně) zajišťoval v zařízení Šance technickou podporu a servis zejména ubytovaným, kteří ztratili a doposud neobnovili vztah k vlastnímu nebo nájemnímu, případně sociálnímu - azylovému bydlení. Současně dohlížel na dodržování vnitřních pravidel a dílčím způsobem se také podílel na sociální a společenské aktivizaci nájemníků nebo ubytovaných, zaměřované za otázky pořádku, obdobně jako tomu bylo i v dalších lokalitách. Přispíval také k nápravě vztahů mezi nájemníky (ubytovanými) a věnoval se příležitostně i pozitivní komunikaci, rozvoji pracovních a společenských návyků ubytovaných. Výsledků dosahoval především osobním příkladem, trpělivostí, soustavností a cílevědomostí.

### **Lokalita Máchova alej**

Tato lokalita má s ohledem na celý projekt specifické postavení dané ubytováním většinou osob, dříve dlouholetých sociálně vyloučených obyvatel města nebo regionu, kteří v minulosti plně nebo částečně ztratili schopnost samostatného bydlení. Vlivem dlouhodobě budovaného systému sociální pomoci a sociálního začleňování byla jejich schopnost samostatného bydlení (s občasnou dopomocí) v zásadě plně nebo alespoň částečně obnovena nebo měla alespoň stoupající tendenci. Úkolem domovníka bylo kromě soustavného apelu a pozitivní motivace k dodržování pravidel také zajišťování příležitostné kontroly, materiálu a náradí na drobné opravy nebo příspěvek k sociálním a společenským vztahům v dané lokalitě, zejména mezi nájemníky samotnými. Kontrola byla důležitá také s ohledem na umístění ubytovny v samotném centru města, kde jsou nároky na klidový režim a míru hluku umocněny polohou lokality i zvyklostmi okolních obyvatel. Domovníkovi se dařilo jednak udržovat dobré nebo alespoň neutrální sousedské vztahy, vytvářet postupně návyky a respekt nájemníků k této situaci i ke specifickým lokalitě.

## **Klíčová aktivita č. 2: Provádění úklidu a drobných oprav v domech a bytech**

### **Lokalita V Zahrádkách, Dr. Milady Horákové i Šance:**

Obyvatelé domu V Zahrádkách, Milady Horákové, Šance i Máchova alej plně využívají pracovních pomůcek, které byly zakoupeny za účelem zajištění úklidu (košťata, vědra, hadry, mopy apod.). Součástí projektu bylo také dobudování potřebného zázemí a prostor pro uložení těchto pomůcek. Na těchto aktivitách pracovali i ubytovaní nebo nájemníci. Domovník dohlíží také na provádění drobných oprav. Pokud bylo zapotřebí většího či odbornějšího zásahu, konzultují oba Domovníci s pracovníkem bytového oddělení MěÚ (panem Kopeckým).

S ohledem na bohaté zkušenosti z minulosti mají oba domovníci přehled o tom, ve kterých rodinách je potřeba provádět kontroly častěji, a které naopak bezproblémově spolupracují. Kontroly jsou vyžadovány pravidelně. Výsledkem je vytvoření potřeby, návyku na jejich uskutečňování, které by postupně nájemníci převzali tzv. do vlastní režie.

### **Klíčová aktivita č. 3: Údržba veřejného prostranství, které náleží k jednotlivým domům**

V rámci aktivity byla v minulosti (v předchozím projektu) zakoupena sekačka na trávu. V průběhu letních sezón byla sekána tráva v lokalitách V Zahrádkách, Marie Horákové a Šance. V těchto lokalitách je od doby zahájení projektu udržována také okolní zeleň. V lokalitě Máchova alej se travnaté prostranství nevyskytuje. Na dvorku je malá zahrádka, o kterou se klienti sami starají a pěstují zde drobné byliny nebo zeleninu do polévek. Obdobná aktivita se rozvíjí v lokalitě Šance.

V zimním období pak oba Domovníci dohlíželi na to, aby byl pravidelně odklizen sníh a domy a jejich bezprostřední okolí udržovány v čistotě. V neposlední řadě Domovníci také vykonávají dohled nad svozem odpadu, kontrolovali pořádek v okolí kontejnerového stání (viz foto).

V rámci vzájemného soužití často oba Domovníci komunikovali s nájemníky na téma čistoty a dobrých sousedských vztahů, které byly často příčinou sporů, neuměle deklarovaných jako problémy s pořádkem. Často se však jednalo spíše o schválnosti, které byly důsledkem osobních sporů mezi rodinami a jednotlivci. Domovníci také pomáhali obyvatelům s ekologickou likvidací nadměrného a objemného odpadu.

#### **Poznámka:**

Na další straně je uvedena obrazová dokumentace v lokalitě V Zahrádkách před zahájením projektu v roce 2018 a po ukončení první etapy v roce 2020 a ve třetím sloupci stav v roce 2022.

## Stav veřejného pořádku v lokalitě V Zahrádkách:

před zahájením projektu

stav k 06/2020

stav k 06/2022



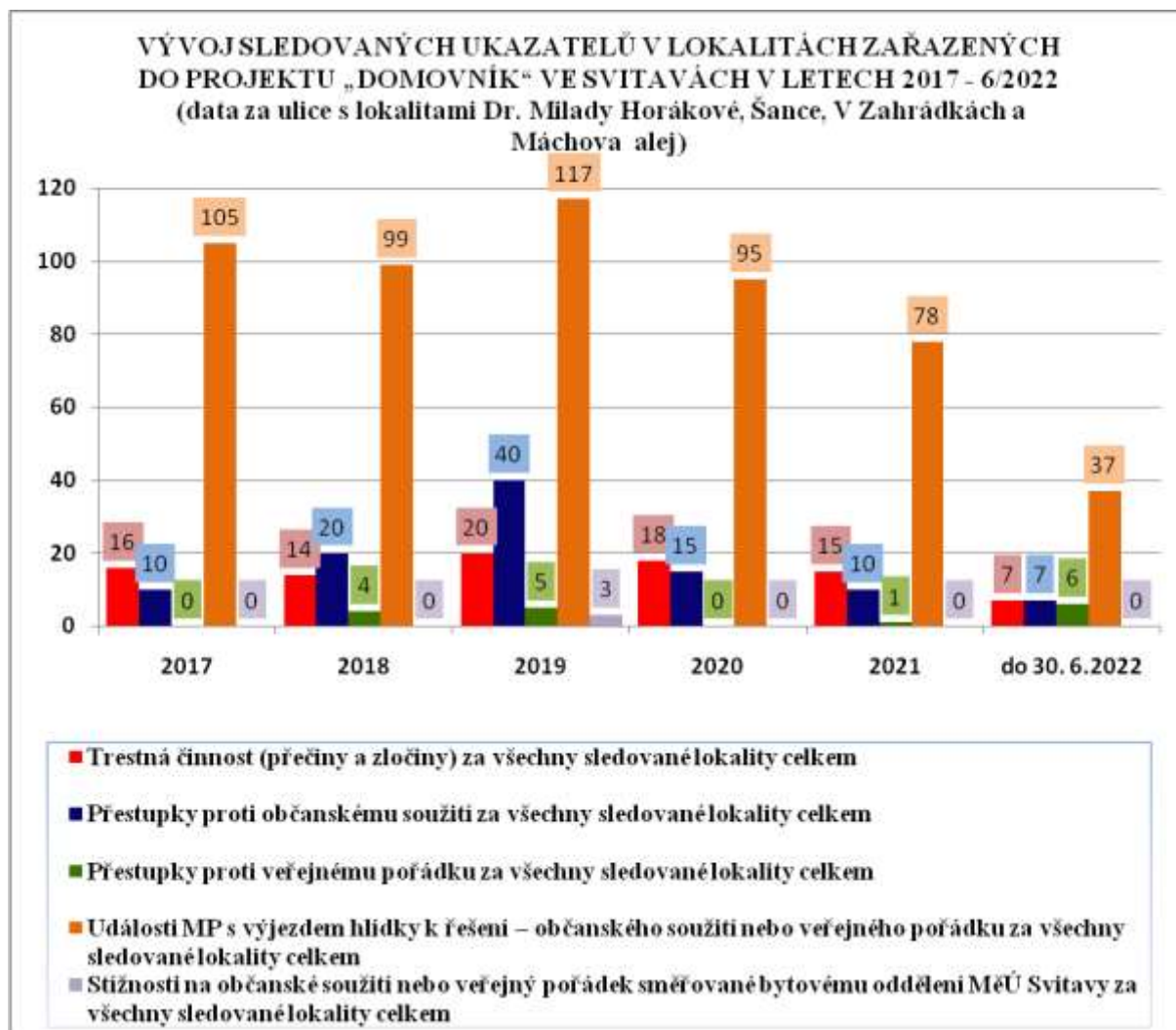
**Svitavy a vy.**

## 2. VYHODNOCENÍ SLEDOVANÝCH UKAZATELŮ V LOKALITÁCH ZAŘAZENÝCH DO PROJEKTU DOMOVNÍK V LETECH 2017 – 6//2022

Na základě projektu města Svitavy s názvem Domovník 2 byly v průběhu podání žádosti stanoveny v tomto typu hodnocení jako sledované ukazatele: vývoj trestné činnosti, vývoj přestupků proti občanskému soužití, vývoj přestupků proti veřejnému pořádku, vývoj událostí s výjezdy hlídek MP k řešení občanského soužití nebo na veřejný pořádek a stížnosti občanů na občanské soužití a veřejný pořádek směřované bytovému oddělení MěÚ Svitavy.

Data byla shromážděna v průběhu let 2017 – 6/2022 a zahrnují tedy období delší, než 5 let. Podklady poskytly ÚO PČR, Oddělení přestupkové Odboru správních činností MěÚ Svitavy, Městská policie Svitavy a Bytové oddělení Investičního odboru MěÚ Svitavy.

S ohledem na charakter jednotlivých lokalit a počet obyvatel (nájemníků) je níže uvedeno souhrnné vyhodnocení za všechny lokality. Důvodem by byla nízká četnost sledovaných charakteristik přímo za jednotlivé lokality, kterou by nebylo možné vzájemně srovnávat (v průběhu jednotlivých let).



**Z vývoje sledovaných ukazatelů vyplývají následující zjištění:**

- Nejvyšší počet TČ (16) byl zaznamenán v roce 2019, nejnižší (z uzavřených celoročních statistik celkem 10) v roce 2018. Počet trestných činů má vyrovnanou tendenci, zásadní pro hodnocení projektu je skutečnost, že se počet přečinů nebo zločinů nezvyšuje. Závažnost TČ

není vysoká, jedná se především o majetkové TČ, ani v jednom z případů se nejednalo o násilné nebo mravnostní skutky.

- Přestupky proti občanskému soužití se v rozmezí kompletně posuzovaných let pohybují mezi ve sledovaných lokalitách mezi 10 – 40 přestupky ročně. Nejvyšší četnost (celkem 40 přestupků) je zaznamenána v roce 2019. Jedná se především o lokalitu V Zahrádkách. Lze konstatovat, že trend je setrvalý, je zřejmé, že oblast občanského soužití se nepodařilo projektem doposud zásadním způsobem měnit. Toto tvrzení přetrvává z předchozího období. K hlubšímu ovlivnění vztahů mezi nájemníky nebude do budoucna stačit aktivita domovníků, ale v lokalitách bude nutné ještě více posílit výkon terénní sociální práce a sociální kontroly (ze strany OSPOD nebo oddělení sociální péče MěÚ). K tomu jsou však nutné dostatečné personální kapacity. Do společenských vztahů v lokalitě současně vstupuje řada dalších proměnných, které lze s pomocí projektu ovlivnit pouze zčásti nebo dokonce vůbec. Jednou z těchto oblastí je například nezaměstnanost nájemníků, a z ní vyplývající pocit deziluze nebo frustrace. Další oblastí jsou např. ceny některých produktů nebo služeb, zejména energií, na něž klienti obtížně dosahují. Pocit společenské a sociální deziluze se zásadní měrou podepisuje na vzájemných vztazích mezi jednotlivci i rodinami. Při soustavném a dlouhodobém úsilí by mohlo být dosaženo pozitivních změn i v této oblasti. Nájemníci jsou v neustálém kontaktu a konflikty vznikají z jakýchkoliv drobností, které by v jiných lokalitách zůstaly bez povšimnutí. SMART cílem pro oblast občanského soužití do budoucna bude stabilizace společenských vztahů alespoň na současné úrovni. S ohledem na zvyšující se společenské napětí v celé společnosti je výrazné zlepšení obtížně uskutečnitelné.
- Přestupky proti veřejnému pořádku jsou na relativně nízké úrovni, působení projektu má pozitivní vliv na pořádek ve všech lokalitách. Kontrolní a v mnoha ohledech také motivační role domovníků v tomto ohledu naplňuje stanovené cíle.
- Výjezdy hlídek MP do jednotlivých lokalit vykazují rozkolísanou nebo snižující se tendenci a odpovídají zvýšenému zájmu města o situaci v lokalitách s možností preventivního působení. Jejich celková četnost postupně klesá. Strážníci využívají zejména metody vysvětlování, přesvědčování apod., než konfrontaci a výhradně represivní působení. Jednotlivé lokality však vyžadují soustavnou a nepřetržitou kontrolu stanovených pravidel nejen ze strany domovníků, ale i ze strany autorit v policejních uniformách.
- Celkový počet stížností bytovému oddělení má nízkou četnost, několik stížností bylo sice registrováno v roce 2019 (3), ale celkový výsledek je natolik nízký, že z nich nelze dovozovat konkrétní závěry. Ve všech lokalitách však jde především o stížnosti související s občanským soužitím nájemníků.

### 3. VYHODNOCENÍ INDIVIDUÁLNÍCH SOCIÁLNÍCH PLÁNŮ RODINY A INDIVIDUÁLNÍCH PLÁNŮ OCHRANY DĚTÍ

OSPOD MěÚ Svitavy pracuje ve všech třech předmětných lokalitách průběžně s několika desítkami rodin nebo jednotlivci (převážně matkami samoživitelkami). Jejich počet se v průběhu let 2017 – 2022 (do konce června) pohyboval v intervalu mezi 35 až 40 rodinami.

Nejvyšší četnost aktivit byla směřována do **lokality Dr. Milady Horákové**, kde OSPOD úzce spolupracuje se sociální pracovníci Oddělení sociální péče MěÚ Svitavy, která má v dané lokalitě na starosti systematickou kontrolu v tzv. výcvikových bytech. Do celkem šesti bytů jsou umístovány převážně matky s dětmi, které přicházejí z azylových zařízení (nejčastěji z AD pro matky s dětmi ve



Svitavách nebo Dětského centra ve Svítavách), případně jednotlivci (osoby do 30 let z Domu na půl cesty v Květné Zahradě). Tyto osoby nemají upevněné návyky pro samostatné bydlení nebo se obtížně integrují do místní komunity. Celkem se jednalo o cca 18 převážně neúplných rodin. Význam práce domovníka v dané lokalitě spočíval s ohledem na častou přítomnost pouze matek samoživitelek v drobných opravách, které v úplných rodinách zajišťují manželé nebo partneři. Současně Domovník zabezpečoval pomoc při stěhování a drobných opravách při ukončení nájemních vztahů. Stav bytů i celkového okolí domu se podařilo výrazně zlepšit. V době podání projektu docházelo k ničení majetku města, které vyžadovalo nákladné opravy. Jednalo se například o vstupní část, která musela být kompletně opravena. Problémy byly i se stavem bytů. Kombinací všech opatření se podařilo celkový stav výrazně zlepšit. K standardnímu nájemnímu bydlení je však třeba další dlouhodobější působení sociálních pracovníků i Domovníků na nájemníky.

**V prostorách Šance** se jednalo zejména o klientky s dětmi v zařízeních pro výkon ústavní výchovy nebo případy prevence při aktuální nebo střednědobé bytové nouzi. Počet rodin nebo jednotlivců (matek nebo otců s dětmi) činil v průběhu 4 let (od roku 2018) cca 10 rodin. S ohledem na charakter lokality se práce Domovníka soustředila především na pomoc se zabezpečením základního úklidu a dodržování režimových opatření a vzájemného soužití s ostatními klienty nebo nájemníky v okolních domech. Kombinací nejrůznějších opatření (včetně práce Domovníka) se podařilo udržet pořádek v celé lokalitě na velmi dobré úrovni, což oceňují i občané okolních domů. Před zahájením projektu probíhala jednání, kde občané vyjadřovali své obavy ze soužití s klienty Šance. V průběhu obou na sebe navazujících projektů nebyly zaznamenány výraznější stížnosti ani připomínky.

**V lokalitě V Zahrádkách** se jednalo ze strany OSPOD především o činnosti spadající do oblasti sociální prevence. V průběhu sledovaných let byla pomoc směřována celkem k cca 20 rodinám. Domovník v lokalitě plnil také preventivní úlohu, vedl nájemníky k dodržování pravidel nájemního bydlení a s ohledem na počet bytů také k dodržování veřejného pořádku. Současně zde průběžně pracoval na drobné údržbě veřejných prostor a podílel se na drobných opravách.

**V lokalitě Máchova alej** se z povahy zařízení děti nevyskytují. Zařízení (ubytovna) není určena pro rodiny, ale pouze pro dospělé.

Kombinací všech opatření zajištěných projektem nebo využívajících jeho potenciálu došlo prokazatelně ke stabilizaci nebo zlepšení rodin. Z IPROD nebo IPOD vyplývá, že většina klientů v lokalitě na ulici Dr. Milady Horákové dokázala s menší či větší dopomocí plnit podmínky nájemního bydlení a současně se příležitostně nebo střednědobě zapojit i do pracovního procesu. V lokalitě Šance se pak jednalo především o stabilizaci a zmírnění celkového napětí v celém městě. Pozitivní výsledky se projeví především ve veřejných budovách, kde se snížil počet osob bez domova nebo osob (často dětí nebo mladistvých), kteří vyhledávají prostředí bez pravidel, prostředí s výskytem sociálních deviací. Nejvýraznější význam měl projekt Domovník pro lokalitu V Zahrádkách, kde stabilizoval celkovou situaci a výrazně přispěl k prevenci dalšího selhávání nebo sociálního propadu rodin nebo jednotlivců.

Dosažení pozitivních změn v sociálním prostředí je v současnosti na velmi dobré úrovni, která se do značné míry orientovala na působení navazujícího projektu Domovník 2. Dosažené výsledky se dařilo díky tomuto projektu dále prohlubovat. Pro dlouhodobé a stabilní získání nezbytných sociálních dovedností je u většiny nájemníků nezbytná doba minimálně několika dalších let. Skutečně zásadních změn lze dosáhnout pouze celkovou změnou výchovy (v rodinách i ve školách). Pokud k ní nedojde, budou obdobné projekty nebo aktivity nezbytné i do budoucna. Přesto je zřejmé, že projekt výrazným způsobem přispívá k omezování sociálního napětí a vzniku sounáležitosti v místní komunitě.



#### 4. NÁVRH MATERIÁLU – LETÁKU S VÝSLEDKY „DOBŘÉ PRAXE“ Z REALIZACE PROJEKTŮ DOMOVNÍK A DOMOVNÍK 2 V LETECH 2017 - 2022

V rámci dlouhodobých nebo opakovaných projektů nejen v sociální oblasti často absentuje slovně vyjádřené a všemi respektované tzv. „poučení z projektu“ (projektů), které zajistí jejich skutečnou a dlouhodobou udržitelnost v místní komunitě. Projekty, které jsou zakončeny prostým vyúčtováním nákladů, tyto cíle zcela jistě nenaplní.

Dlouhodobost, ekonomická i organizační náročnost projektů Domovník a Domovník 2 jsou pro uplatňování tzv. komunitního způsobu soužití snižujícího sociální napětí v nejrůznějších městských lokalitách samy o sobě velmi významné jak pro profesionály ze sociální oblasti, tak také pro vlastní obyvatele – nájemníky nebo klienty ubytoven, případně sociálních bytů nebo sociálních služeb apod. Snahou realizátora je vytvořit informační materiál - leták tzv. „dobré praxe“ motivující obyvatele lokalit k pokračování v respektu ke stanoveným cílům nebo k dalšímu kvalitativnímu rozšíření jejich hodnoty. Součástí informačního letáku bude také souhrn základních poznatků přispívajících k udržení nebo zlepšení pořádku, vztahů, sociálního a společenského postavení nebo dalších hodnot vytvářejících komunitní soužití všech obyvatel lokalit.

Leták bude připraven prostřednictvím brainstormingu mezi realizátory a bude umístěn na vývěskách v jednotlivých lokalitách, kde budou Domovníci nebo sociální pracovníci nadále působit. Jednotlivé body letáku budou navrženy tak, aby byly motivační a srozumitelné i pro ubytované nájemníky. Měly by být vytvořeny tak, aby jim ubytování nebo nájemníci nejen rozuměli, ale měli chuť se jimi řídit nebo inspirovat do budoucna, kdy bude jejich vzájemné soužití ponecháno výhradně na jejich samostatném počínání.

**Návrh některých doporučení** (vhodné pro otevřený brainstorming s pracovníky Šance + domovníky):

1. **Spolupráce se vyplatí všem.** Spolupracujte s realizátory projektu (sociálními pracovníky, terénními pracovníky, domovníky apod.) na formulaci pravidel pořádku a vzájemného soužití.
2. **Dodržujte společně vytvořená pravidla.** Pravidla důsledně respektujte sami, ve své rodině a k respektu nabádejte všechny ostatní obyvatele vaší komunity.
3. **Pomáhejte si navzájem.** Mezi jednotlivci nebo rodinami se podporujte ve všem pozitivním, co můžete udělat nebo dokázat společně.
4. **Společně udržujte prostory domu i venkovní prostranství** tak, abyste byli s jeho podobou spokojeni ve své rodině i před návštěvami.
5. **Problémy v lokalitě řešte co nejdříve.** Osobní, vztahové nebo jiné problémy, např. sociální těžkosti co nejdříve otevřeně řešte s domovníky, terénními sociálními pracovníky apod., kteří vám v minulosti byli oporou.
6. **Při dodržování těchto pravidel očekávejte investice pronajimatele** např. herní prvky pro děti, úprava zeleně nebo mobiliáře apod.).

# VÝSLEDKY DOBRÉ PRAXE PROJEKTŮ DOMOVNÍK A DOMOVNÍK 2 VE SVITAVÁCH V LETECH 2018 - 2022

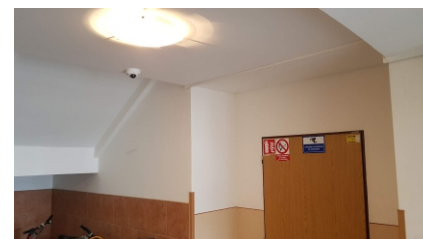
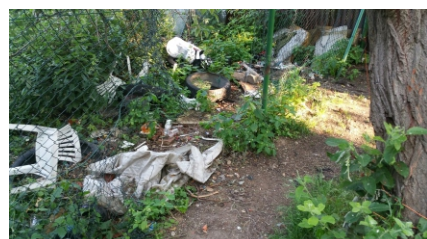
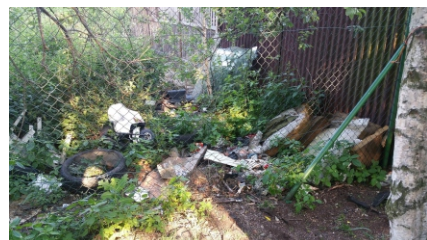
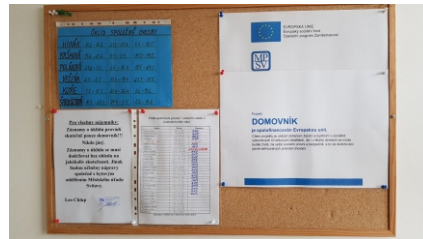
## Stav veřejného pořádku v lokalitě V Zahrádkách:

## Doporučení pro obyvatele lokalit zahrnutých pod projekt Domovník, Domovník 2:

před zahájením projektu

stav k 06/2020

stav k 06/2022



### 1. Spolupráce se vyplatí všem.

Spolupracujte s realizátory projektu (sociálními pracovníky, terénními pracovníky, domovníky apod.) na formulaci pravidel pořádku a vzájemného soužití.

### 2. Dodržujte společně vytvořená pravidla.

Pravidla důsledně respektujte sami, ve své rodině a k respektu nabádejte všechny ostatní obyvatele vaší komunity.

### 3. Pomáhejte si navzájem.

Mezi jednotlivci nebo rodinami se podporujte ve všem pozitivním, co můžete udělat nebo dokázat společně.

### 4. Společně udržujte prostory domu i venkovní prostranství...

tak, abyste byli s jeho podobou spokojeni ve své rodině i před návštěvami.

### 5. Problémy v lokalitě řešte co nejdříve.

Osobní vztahové nebo jiné problémy, např. sociální těžkosti co nejdříve otevřeně řešte s domovníky, terénními sociálními pracovníky apod., kteří vám v minulosti byli oporou.

### 6. Při dodržování těchto pravidel očekávejte investice pronajimatele

(např. herní prvky pro děti, úprava zeleně nebo mobiliáře apod.).

**Svitavy a vy.**

**Svitavy a vy.**