

**Interreg
Europe**



Co-funded by
the European Union

CHEERS4EU

Cirkulární sken

Svitavy
září 2025

CE Hub
CIRCULAR ECONOMY

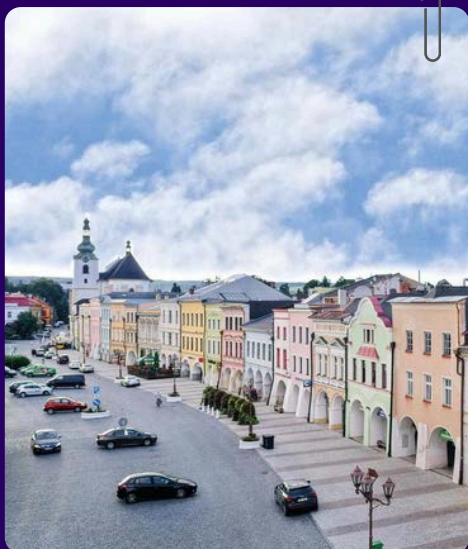
Svitavy a vy.

P.PINK

Cirkulární sken

Svitavy

září 2025



Svitavy systematicky rozvíjejí **moderní a udržitelné město** – od **odpadového hospodářství** a **re-use centra** po projekty v oblasti **zelené infrastruktury** a **obnovitelných zdrojů**. Díky promyšlenému přístupu propojují **strategické plánování** s **reálnými výsledky**, které **zlepšují kvalitu života** obyvatel ve městě.

SILNÉ STRÁNKY OBCE

DOPORUČENÍ KE ZLEPŠENÍ

Prvky udržitelnosti integrované do strategických dokumentů. ✓

Silné odpadové hospodářství včetně pilotního sběru gastroodpadu a re-use centra. ✓

Rozvinutá síť cyklotras a cyklostezek. ✓

Vlastní strategie modro-zelené infrastruktury "Zelené cesty městem". ✓

Instalace OZE včetně sdílení vyrobené energie. ✓

? Začlenit kapitolu o udržitelných opatřeních do strategie rozvoje města.

? Pořádat workshopy pro upcyclaci textilu, opravy (předmětů, oblečení) a kompostování.

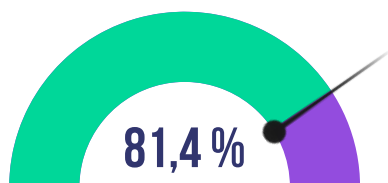
? Začlenit oblast udržitelné mobility do strategických dokumentů města.

? Zvážit širší uplatnění environmentálních kritérií ve vybraných veřejných zakázkách.

? Provéřit možnosti dalšího rozvoje komunitní energetiky, včetně zapojení obyvatel.

JAK SI SVITAVY VEDOU?

CELKOVÁ MÍRA CIRKULARITY



Celkové skóre obce: 81,4 %

Svitavy patří k **lídrům** mezi městy podobné velikosti. Díky **inovativnímu přístupu** propojují **strategické plánování** s **praxí** – od **re-use centra** a sběru **gastroodpadu** až po podporu **cyklodopravy** a **zelené infrastruktury**.

VÝSLEDKY DLE OBLASTÍ



Svitavy v mnoha **oblastech systematicky rozvíjí principy udržitelnosti a cirkulární ekonomiky.** Níže jsou uvedeny vybrané silné stránky, ve kterých **Svitavy vynikají.**



Vypracovaná strategie "Zelené cesty městem"

Dokument propojuje zelené plochy, zlepšuje veřejný prostor a podporuje biodiverzitu.



Integrace udržitelnosti

Prvky udržitelnosti jsou začleněny do strategických dokumentů města.



Silné odpadové hospodářství

Svitavy jsou na dobré cestě splnit zákonný cíl třídění. Zavedly také sběr gastroodpadu a založily re-use centrum.



Pořádání farmářských trhů

Podpora lokálnosti potravin – zapojení regionálních zemědělců, posílení místní ekonomiky a snížení ekologické zátěže.

SILNÉ STRÁNKY



Rozvinutá síť cyklotras

Město má funkční síť cyklotras včetně dálkové trasy č. 24 – Svitava. Síť se snaží postupně rozšiřovat.



Instalace OZE včetně sdílení energie

První instalace OZE včetně lokálního sdílení energie zvyšuje efektivitu budov, snižuje náklady a podporuje udržitelný rozvoj.

NA ČEM ZAPRACOVAT:

Pro další posun doporučujeme zaměřit se na **postupnou implementaci** následujících opatření.



Rozšíření výskytu přírodních prvků pro zachytávání dešťové vody

Zavést prvky (dešťové zahrady, zelené střechy apod.) ke zvýšení biodiverzity a omezení sucha i záplav.



Rozvoj komunitní energetiky

Provéřít možnosti dalšího rozvoje komunitní energetiky, včetně zapojení obyvatel.



Rozšíření strategie rozvoje města o udržitelná opatření

Začlenit do strategie samostatnou kapitolu zaměřenou na udržitelnost.



Workshopy pro opravy, upcyclaci a kompostování

Pořádat vzdělávací workshopy k odpovědnému nakládání se zdroji a snížení odpadu.



Udržitelná doprava

Rozšířit strategické dokumenty města o oblast udržitelné mobility.



Veřejné zakázky

Zvážit širší uplatňování environmentálních kritérií při přípravě a zadávání vybraných veřejných zakázek.

**CIRKULÁRNÍ
DOPORUČENÍ**

Současný kontext města

září 2025
Svitavy



Základní profil a charakteristika Svitav

Svitavy jsou město v **Pardubickém kraji**, ležící na rozhraní Čech a Moravy. K 1.1.2025 zde žilo **16 159 obyvatel**. Město plní roli správního, hospodářského i kulturního centra regionu a vyznačuje se **vyváženým** spojením **historického jádra** a **moderní infrastruktury**. Díky **strategické poloze** na dopravní ose **Brno–Hradec Králové** představují Svitavy **významné regionální centrum** zaměstnanosti, vzdělávání a služeb.

Svitavy jsou městem s **aktivní komunitou** a rozvíjejícím se zázemím pro **občanský i veřejný život**. Rostoucí důraz je kladen na **udržitelný rozvoj**, **energetickou efektivitu** a kvalitu **životního prostředí**. Okolní krajina Svitavské pahorkatiny, tvořená mozaikou **zemědělské půdy**, **lesů** a **drobných sídel**, vytváří příznivé podmínky pro **rekreaci**, **cestovní ruch** a **ekologicky šetrné hospodaření**.



Strategie a politika

září 2025
Svitavy



Úvodní kontext

Svitavy přistupují ke strategickému řízení **s důrazem na udržitelnost, inovace a spolupráci** (firmy, neziskový sektor, školy). Rozvoj obce je systematicky plánován a **financován z vlastních zdrojů i dotací**.

Město uplatňuje **principy udržitelného rozvoje** v různých tematických dokumentech (strategický plán rozvoje, akční plán rozvoje, koncept SMART City, místní energetická koncepce apod.).

V energetice Svitavy uplatňují strategický přístup – mají zpracovanou **energetickou koncepci** a aktivně **rozdvíjí obnovitelné zdroje** energie. Součástí politiky obce je také podpora environmentálního vzdělávání, které je **integrováno do aktivit místních škol**.



Aktuální stav

Udržitelné prvky napříč dokumenty



Principy udržitelnosti jsou integrovány napříč klíčovými rozvojovými dokumenty. Tyto principy se objevují zejména ve:

- Strategickém plánu rozvoje města Svitavy 2023–2033,
- Akčním plánu (strategického plánu rozvoje města),
- v dokumentu SMART City – město Svitavy 2023–2027,
- ÚSES ORP Svitavy (územním plánu ekologické stability),
- dokumentu “Zelené cesty městem”
- a také v Místní energetické koncepci města Svitavy (neboli MEK).

Udržitelnost je tedy chápána jako průřezové téma, které se promítá do oblastí jako například energetika, odpadové hospodářství, mobilita, správa města, či správa zeleně – nikoliv jako samostatný strategický dokument.

Regionální spolupráce a podpora udržitelné energetiky



Město Svitavy se aktivně zapojuje do regionální **spolupráce v rámci Mikroregionu Svitavsko**, který připravuje vlastní energetickou koncepci zaměřenou na koordinaci kroků obcí směrem k udržitelnější a **soběstačnější energetice**. Současně se Svitavy podílejí na pilotním projektu výstavby větrného parku. Město usiluje o to, aby byl projekt přiměřeného rozsahu, ale zároveň přinesl finanční i strategické přínosy pro město i region. Tento krok představuje významný **milník v rozvoji lokální obnovitelné energetiky** a potvrzuje dlouhodobé směřování Svitav k udržitelnějším řešením.

Silné stránky a příležitosti



Integrovaný přístup k udržitelnosti

Silná stránka



Prvky udržitelného rozvoje jsou začleněny do strategických, rozvojových a koncepčních dokumentů (strategický plán rozvoje, akční plán, SMART City, ÚSES, Zelené cesty městem, MEK), také do strategických cílů a tematických oblastí města, jako je například energetika, odpadové hospodářství, doprava, správa města nebo správa zeleně.

Příležitost



Tento přístup vytváří předpoklady pro **lepší využití dotačních příležitostí, efektivnější plánování** projektů napříč odbory a dlouhodobé posílení image města.

Aktivní testování inovací a moderních řešení

Silná stránka



Město aktivně **zavádí inovativní projekty** – například v oblasti obnovitelné energetiky. Spolupracuje s odbornými partnery, školami a organizacemi. **Sleduje také dopady zavedených opatření a aplikuje nové technologie** s cílem zlepšit fungování města a kvalitu života obyvatel.

Příležitost



Tyto aktivity zvyšují **atraktivitu města pro investory, odborné instituce i obyvatele**, kteří preferují progresivní a příjemné prostředí pro život.

Silné stránky a příležitosti



Podpora environmentálního vzdělávání a osvěty

Silná stránka



Environmentální vzdělávání je **součástí výuky a aktivit škol** na území města (zapojení do programu Ekoškola, spolupráce s Centrem environmentální výchovy Stolístek Linhartice a Záchranou stanicí a ekocentrem Pasíčka). Svitavy tento přístup škol velmi **podporují**.

Příležitost



Tento přístup vytváří prostor pro **rozšíření environmentálních aktivit** a programů a **navýšení povědomí o odpovědném chování** k životnímu prostředí u veřejnosti. Současně může **zvýšit také atraktivitu** města.

Potenciál rozvoje a doporučení



Začlenit kapitolu o udržitelných a cirkulárních opatřeních do strategie rozvoje města

Potenciál rozvoje



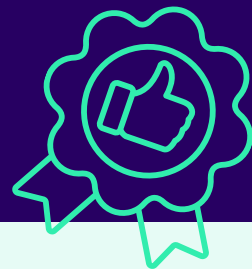
Začlenění kapitoly o udržitelných a cirkulárních opatřeních do stávající strategie rozvoje města může vytvořit jednotný rámec pro koordinaci aktivit napříč jednotlivými oblastmi, zlepšit provázanost opatření a **podpořit dlouhodobé plánování**. Umožní rovněž lepší využití stávajících dotačních programů a **posílí schopnost města reagovat na environmentální, energetické či klimatické výzvy** bez nutnosti vytvářet nové dokumenty.

Doporučení



Začlenit do strategie rozvoje města samostatnou kapitolu věnovanou udržitelným a cirkulárním opatřením, která bude systematicky adresovat **cíle a aktivity** například v oblastech udržitelné energetiky, dopravy, odpadového hospodářství, správy majetku a péče o veřejný prostor a další. Kapitola by měla posílit **koordinaci napříč odbory** a zároveň umožnit městu efektivněji **využívat dostupné externí finanční prostředky**. Hlavní aktivity zaměřené na udržitelný rozvoj by tak byly integrovány do jedné strategie, což by podpořilo **efektivnější řízení projektů, sledování dopadů a také snazší komunikaci** s veřejností i partnery.

Příklady dobré praxe



Strategie udržitelného rozvoje



Strategie udržitelného rozvoje MČ Praha 14 2025+:

Jde o komplexní strategický plán, který na základě **analýzy současného stavu, široké participace obyvatel a stakeholderů stanovuje vizi, pilíře a konkrétní cíle** pro dlouhodobě udržitelný rozvoj městské části v oblasti územního rozvoje, dopravy, životního prostředí, sociálních služeb, ekonomiky a v dalších klíčových oblastech až za horizont roku **2050**.



Strategie udržitelného rozvoje města Kašperské Hory:

Jedná se o komplexní plán pro trvale udržitelný rozvoj města, který analyzuje současný stav města, **stanovuje vizi a strategické priority, definuje konkrétní opatření a indikátory** a zahrnuje zapojení komunity a chytrá (Smart City) řešení.

Odpadové hospodářství

září 2025
Svitavy



Úvodní kontext

Svitavy přistupují k odpadovému hospodářství s důrazem na **udržitelnost, inovace a spolupráci**. Obec pravidelně vyhodnocuje výsledky třídění a přizpůsobuje opatření pro efektivnější separaci a nižší produkci směsného komunálního odpadu.

Město je na **dobré cestě k dosažení cíle 60 % třídění** komunálního odpadu k roku 2025. Svitavy monitorují efektivitu třídění, podporují kompostování (městská kompostárna, kompostéry občanům, komunitní zahrada) a rozvíjejí sběr gastroodpadu.

Obec občany **motivuje** k efektivnímu třídění například pomocí zavedení door-to-door sběru plastového odpadu, prostřednictvím mobilní aplikace zaměřené na odpady nebo komunikací výsledků analýz odpadů a osvětou.



Zhodnocení vývoje

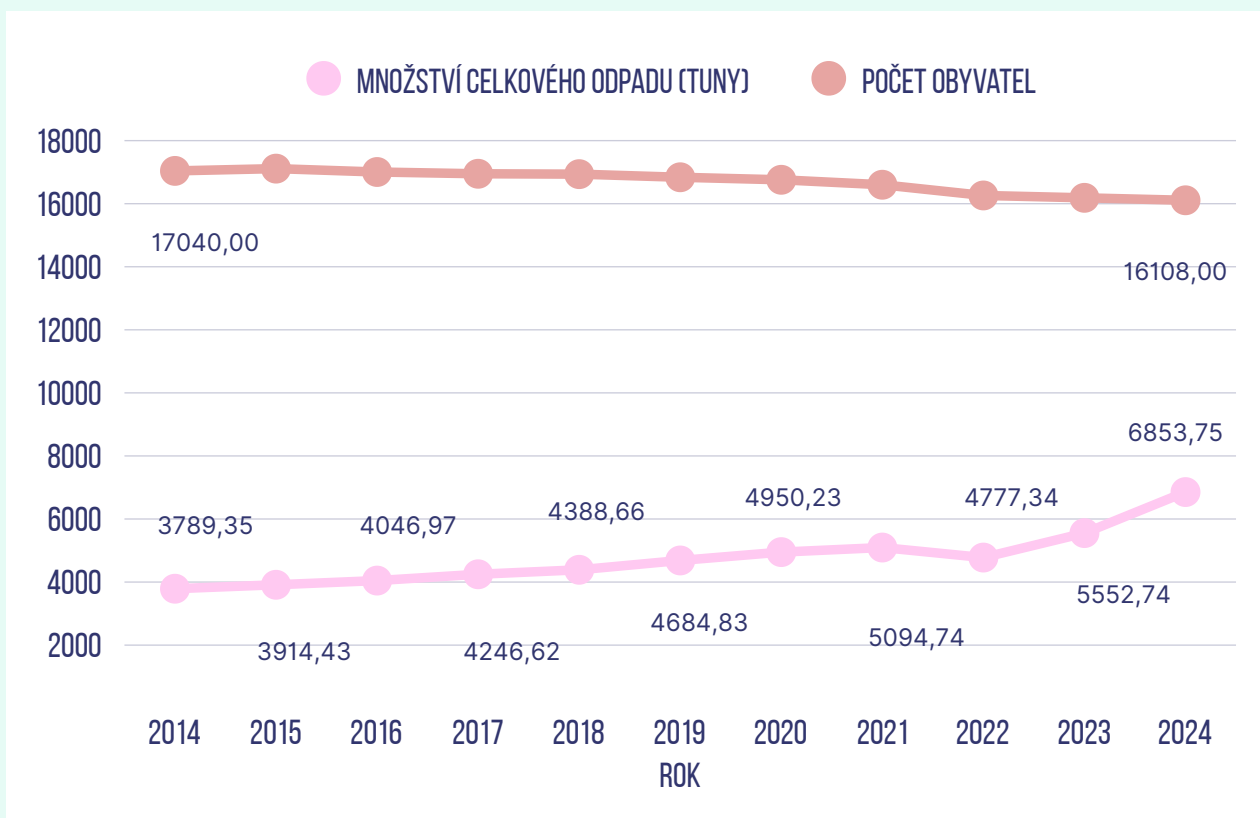
2014-2024

Celkový odpad

Mezi roky 2014 až 2024 ve městě vzrostl celkový odpad o 80,9 % (3064,4 tun) při stagnaci až mírném poklesu počtu obyvatel – pokles cca 5,5 % za stejné období. Nárůst celkového odpadu mezi rokem 2023 – 2024 byl z větší části zapříčiněn **navýšením kapacity kompostárny (tj. zvýšení limitu množství biologicky rozložitelného odpadu přijímaného do kompostárny)**.

V České republice došlo oproti tomu (mezi roky 2014 – 2023) podle údajů MŽP ke **zvýšení celkového odpadu o 6 mil. tun**, tedy o 18,75 % .

Celkový odpad vůči počtu obyvatel



Rozpor mezi poklesem počtu obyvatel a nárůstem produkce celkového odpadu lze částečně vysvětlit tím, že **nově přistěhovalí lidé si často ponechávají trvalé bydliště v jiném městě**. Tyto nové obyvatele tedy statistiky Českého statistického úřadu nezachycují – odpadová produkce tak roste, zatímco **oficiální počet obyvatel stagnuje nebo dokonce klesá**.

Směsný komunální odpad

Od roku 2014 došlo ve městě k **nárůstu směsného komunálního odpadu o 0,08 % (2,2 tun)**, což představuje spíše negativní trend v efektivním třídění a minimalizaci množství produkce směsného komunálního odpadu, který končí na skládce nebo ve spalovně odpadu.

Směsný komunální odpad



Nárůst tohoto typu odpadu může souviset se **spotřebitelským chováním** (např. vyšší spotřebou nerecyklovatelných obalů – dovážky jídel, on-line nákupy) a nízkou motivací k třídění. **V budoucnu by mohlo pomoci navýšení osvěty a již zavedený systém** sběru **gastroodpadu**, který ve Svitavách funguje ve zkušebním režimu od srpna 2025.

Město se pohybuje v produkci směsného komunálního odpadu v přepočtu na obyvatele **pod celorepublikovým průměrem**, který činil v roce 2023 246,4 kg/obyvatele. Ve Svitavách byla ve stejném roce produkce směsného komunálního odpadu nižší, a to 180,1 kg/obyvatele, což představuje v tomto porovnání **pozitivní trend**.

Tříděný odpad

Množství tříděného odpadu – konkrétně skla, plastu, papíru – **od roku 2014 celkově vzrostlo**, a to v řádu desítek procent v závislosti na druhu odpadu:

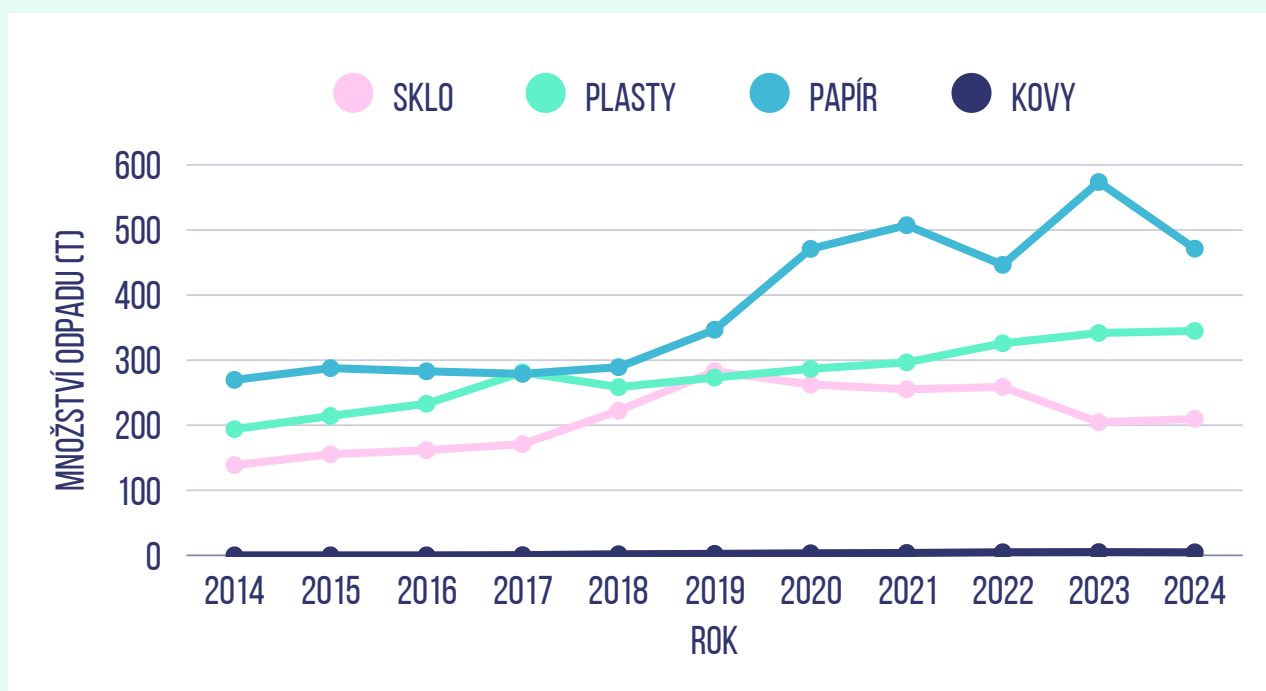
- **sklo** – nárůst o 51,1 % (70,9 tun)
- **plasty** – nárůst o 77,8 % (150,9 tun)
- **papír** – nárůst o 74,8 % (201,7 tun)

Množství **tříděných kovů** pak vzrostlo **od roku 2017** následovně:

- **kovy** – nárůst o 1314,5 % (4,3 tun)

Tento trend jednoznačně potvrzuje, že systém třídění ve Svitavách se neustále zlepšuje a občané se do něj aktivně zapojují. Zvyšující se podíl vytríděných složek přispívá nejen k efektivnějšímu využívání materiálů, ale také k postupnému **naplňování cílů českého odpadového zákona nebo cílů Evropské unie** v oblasti recyklace a přechodu na cirkulární ekonomiku. Současně jde o jasný signál, že investice do **infrastruktury a osvěty** přinášejí **konkrétní výsledky**, které posilují udržitelnost města i jeho **pozitivní obraz vůči veřejnosti**.

Tříděný odpad

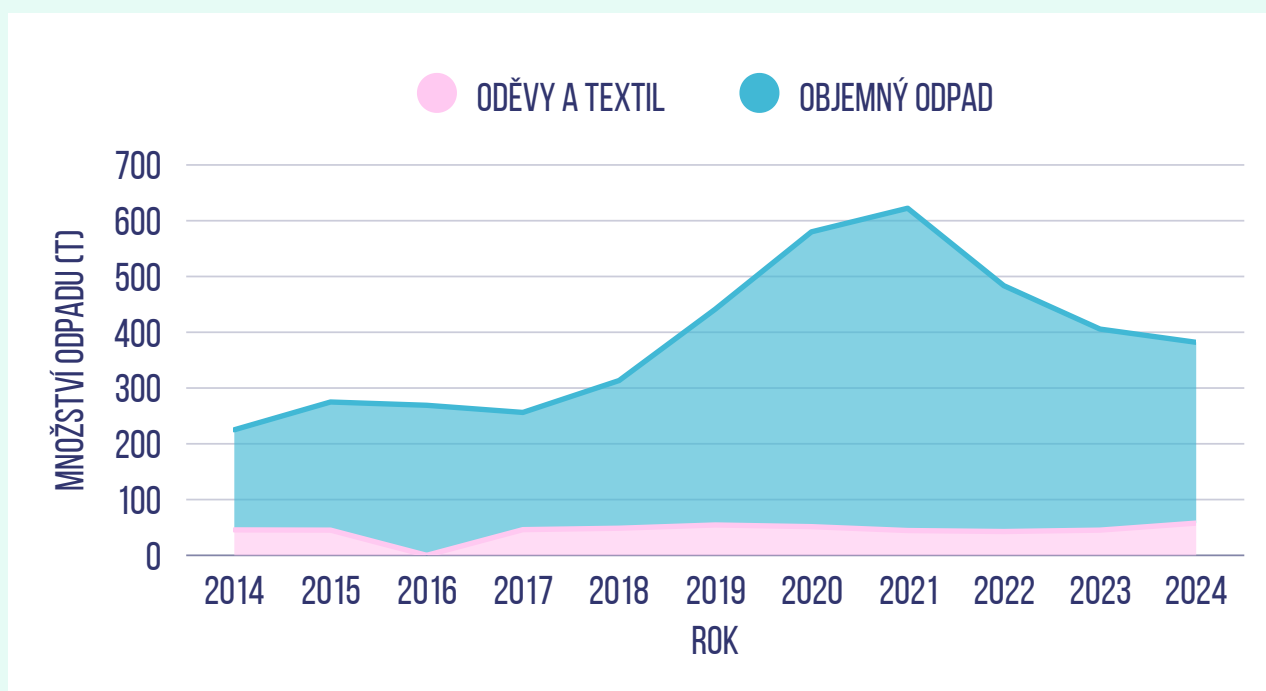


*výpočet dle metodiky MŽP (vybrané odpady sk. 20)

Množství objemného odpadu (např. nábytek, matrace, apod.), oděvů a textilu **vzrostlo** mezi roky 2014 a 2024 v řádu desítek procent – objemný odpad o 80,6 % (144,6 tun) a oděvy a textil o 26,6 % (12,2 tun). Trend navyšování obou typů odpadů ukazuje **pozitivní trend v třídění**, díky kterému nekončí obě komodity v tak velké míře ve směsném komunálním odpadu a mohou být dále roztříděny a zpracovány.

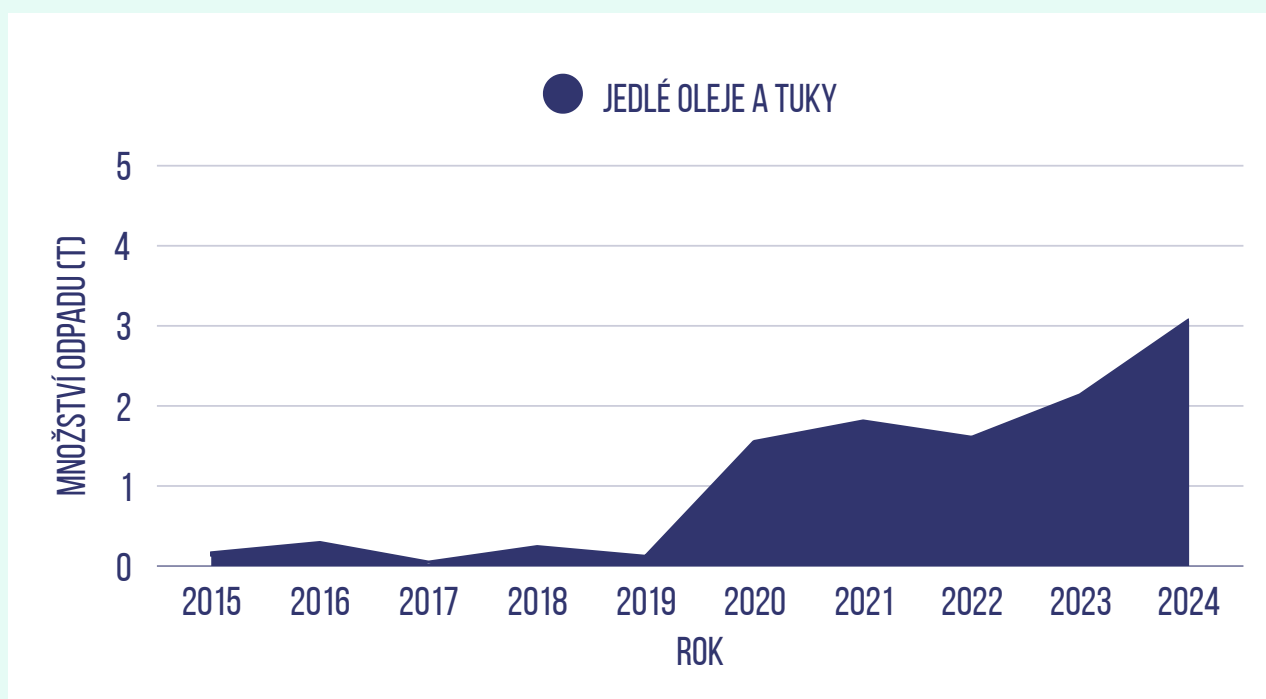
Množství objemného odpadu dosáhlo svého maxima v roce 2021, což lze mimo jiné odůvodnit obdobím pandemie COVID-19, kdy lidé často obměňovali vybavení vnitřních prostorů svých bytů a domů. U tohoto odpadu by **mohlo dojít v příštích letech k poklesu v jeho produkci**, díky nově zavedenému **re-use centru** ve Svitavách, kde lze použitý (ale funkční) nábytek a další produkty odložit k rozebrání jiným občanům. Právě **znovuvyužití produktů je mnohem lepší variantou, než jeho vyhození**.

Tříděný odpad



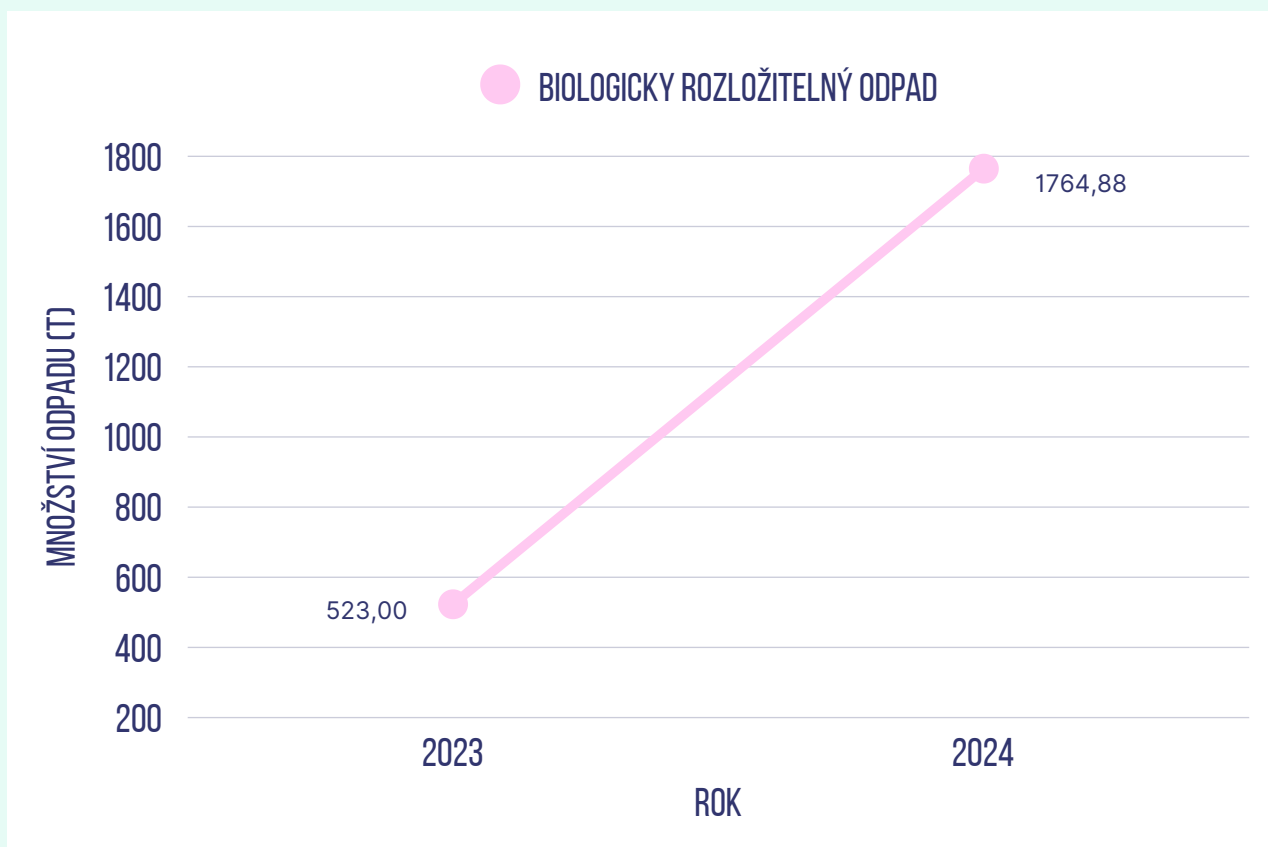
Graf **třídění jedlých olejů a tuků** ukazuje **pozitivní trend** – množství tohoto vytríděného odpadu **stouplo** – nárůst o 1940 % (2,9 tun) mezi rokem 2015 a 2024, který ukazuje stále větší **zapojení občanů do třídění a pozitivní vliv osvěty**.

Tříděný odpad



V oblasti **biologicky rozložitelného odpadu** došlo od roku 2023 k **nárůstu** o 237,5 % (1241,8 tun). Tento nárůst je výsledkem **převedení komunitní kompostárny do režimu tzv. zařízení k nakládání s odpady**. Zmíněné opatření umožňuje kompostárně přijmout větší množství biologicky rozložitelného odpadu než tomu bylo v minulosti a následně ho vykázat v tzv. hlášení o produkci a nakládání s odpady obce. V kompostárně je vzniklý kompost buď využíván ve veřejném prostoru, nebo ho mohou odebrat občané či zemědělci pro vlastní účely.

Tříděný odpad



Od srpna 2025 probíhá také **pilotní sběr gastroodpadu z domácností**, který zatím přináší velice **pozitivní výsledky**, jelikož se občané do projektu velmi aktivně zapojují.

Silné stránky a příležitosti



Třídění ve Svitavách

Silná stránka



Svitavy v roce 2023 podle údajů MŽP **oddělily 49,7 % recyklovatelných složek** komunálního odpadu a jsou tak na dobré cestě k dosažení zákonného cíle alespoň 60 % v roce 2025.

Příležitost



Ačkoli jsou Svitavy na dobré cestě k dosažení celkového cíle v oblasti třídění, údaje MŽP ukazují, že významnou **příležitostí pro další zlepšení je oblast separace kovů**. Účinnost jejich třídění dosáhla v roce 2023 pouze **7 %**, což představuje ve srovnání s ostatními komoditami (sklo 67,6 %, plast 62,2 %, papír 50,6 %) největší **rezervu**. Město tak může svůj pozitivní trend dále podpořit **cílenými aktivitami zaměřenými na kovy – například osvětou** o tom, co do kovového odpadu patří, **motivací** obyvatel k častějšímu třídění či **rozšířením sběrných kontejnerů na kovy**. Zlepšení v této oblasti může výrazně přispět k celkovému růstu míry třídění obce

Komplexní systém sběru

Silná stránka



Město Svitavy zajišťuje **sběr všech hlavních složek** komunálního odpadu. K dispozici jsou nádoby na papír, plasty, sklo, kovy, biologicky rozložitelný odpad, elektroodpad, jedlé oleje a tuky nebo také textil. Sběrný dvůr přijímá objemný i nebezpečný odpad.

Silné stránky a příležitosti



Čipované popelnice a kontejnery



Silná stránka

Svitavy v minulosti zavedly systém svozu plastového odpadu od domu (dále **door-to-door**), díky kterému se systematicky **zvyšuje kvalita třídění**. Očipovány byly jak **popelnice** v systému door-to-door, tak i veřejné **kontejnery**. Čipování umožňuje technickým službám LIKO Svítavy přesnou evidenci nádob u jednotlivých nemovitostí a také monitoring produkce odpadu.



Příležitost

Město tak má příležitost využít existující technologii k **optimalizaci svozových tras, úpravě kapacit nádob** nebo k poskytování **zpětné vazby domácnostem**, což může dále zvyšovat kvalitu třídění.

Silné stránky a příležitosti



Re-use centrum a prevence vzniku odpadu

Silná stránka



Město zřídilo **re-use centrum**, které umožňuje občanům nabídnout **funkční věci k dalšímu využití**, díky čemuž snižuje množství odpadu. Město podporuje také neziskové organizace (pomocí poskytnutí prostoru, příspěvků), které pořádají **swapy (bazárky)**, kam lze přinést oblečení, knihy, rostliny a další předměty a lze je vyměnit za jiné. V minulosti uspořádalo také **analýzu směsného komunálního odpadu**, kam pozvalo veřejnost i školy, čímž zvýšilo povědomí o složení tohoto typu odpadu a množství složek, které by mohly být navíc vytríděny. Díky nově zavedené **odpadové kartě** na sběrném dvoře může obec monitorovat produkci odpadu na obyvatele a plánovat budoucí opatření pro prevenci vzniku odpadu.

Příležitost



Příležitostí je **rozšíření aktivit** re-use centra a swapů o **programy**, které lidem prakticky ukážou, jak mohou věcem **prodloužit životnost**. Mohlo by jít například o pravidelné workshopy zaměřené na jednoduché **opravy předmětů**, oblečení nebo kreativní „upcyklaci“, tedy **proměnu starých věcí v nové** – například přešití starých triček na tašky či polštáře. Takové akce by mohly přilákat více obyvatel, **podpořit jejich zájem o opětovné využívání** věcí a zároveň pomoci dál snižovat množství odpadu.

Silné stránky a příležitosti



Informovanost občanů

Silná stránka



Město **podniká a podporuje mnoho aktivit v oblasti osvěty a motivace** obyvatel, kterými občany informuje a motivuje k odpovědnému nakládání s odpady – již zmíněné swap akce (bazárky), analýzy směsného komunálního odpadu, zřízení re-use centra, door-to-door systém, nebo také **reklamní spoty v kině** o správném třídění odpadů. Svitavy mají zavedené také osvětovou kampaň **“Třídíme srdcem”** a informační kanály (web, zpravodaj, newsletter, sociální média), díky kterým občany motivuje a vzdělává také v oblasti odpadového hospodářství.

Příležitost



Příležitostí je například rozšíření osvětových aktivit o **interaktivní a praktické programy – workshopy, soutěže, komunitní dny** zaměřené na opravy, upcyklaci nebo kompostování.

Zavedení sběru gastroodpadu

Silná stránka



Od srpna 2025 město zahájilo **pilotní projekt sběru gastroodpadu** – odpad sbírají domácnosti (zatím jen lokalita sídliště v Lánech) do speciálních kyblíků od města, vynášejí je do společných popelnic a následně probíhá jejich svoz 1x za týden. Již nyní mají Svitavy **nadprůměrné výsledky** díky vysokému zapojení občanů.

Příležitost



Svitavy mohou na úspěšný pilotní sběr gastroodpadu **navázat jeho rozšířením do dalších částí města** a umožnit tak třídění této komodity i dalším domácnostem.

Silné stránky a příležitosti



Plán recyklačního zařízení

Silná stránka



Město by chtělo v **dlouhodobém horizontu** vybudovat **vlastní recyklační zařízení** na stavební a demoliční odpad, odkud by získávalo recyklované stavební materiály. Tyto materiály by mohly být následně **opětovně využity** při **rekonstrukcích** a **výstavbě** silnic, chodníků nebo při jiných obecních stavebních akcích.

Příležitost



Díky využití recyklovaných stavebních a demoličních materiálů by se **snížily náklady na nové suroviny**, **byla by podpořena cirkulární ekonomika** a zároveň by došlo k snížení dopadu stavebních procesů na životní prostředí.

Kompostování

Silná stránka



Svitavy mají **vlastní městskou kompostárnu**, kam mohou občané odvézt bioodpad a odkud si naopak mohou **zdarma odnést hotový kompost** pro své zahrady. Kompost mohou využít i zemědělci a je využíván také pro městskou zeleň. Domácnosti pak kompostují ve **vlastních kompostérech**, které v minulosti získaly od města, čímž přispívají k významnému **snížení množství biologicky rozložitelného odpadu** končícího ve směsném komunálním odpadu a **podporují koloběh živin**. Kompostování probíhá také v komunitní zahradě.

Příležitost



Město může pořádat **workshopy o domácím kompostování**, **propagovat využití kompostu** a podpořit tak přirozený koloběh živin v obci.

Silné stránky a příležitosti



Zero-waste opatření

Silná stránka



Obec nakoupila **vratné plastové kelímky**, které využívá v rámci vlastních akcí (koncerty, festivaly, slavnosti) a **vyžaduje toto chování i od externích organizátorů akcí**, které se dějí na území obce (je i možnost zapůjčení kelímků od města). Svitavy nakoupily také četné množství **opakovaně použitelných plastových lahví** pro sportovce tělovýchovné jednoty s cílem snížit plastový odpad na sportovištích.

Příležitost



Město má příležitost posílit svou udržitelnou image zavedením zero-waste pravidel i pro **další druhy nádobí**, jako jsou **příbory, talíře nebo krabičky**. Využívání opakovaného nádobí by nejen dále snižovalo produkci odpadu, ale také působilo edukativně a motivačně pro návštěvníky akcí.

Investice do digitalizace a chytrých technologií

Silná stránka



Aplikace zaměřená na odpadové hospodářství města poskytuje občanům informace o **sběrné síti, umístění kontejnerů** na bioodpad a **sběrných dvorech** ve městě. Zároveň umožňuje **hlásit nedostatky** na sběrných místech (např. přeplněný kontejner, nepořádek, poškozenou sběrnou nádobu) a nabízí základní informace o správném třídění odpadu.

Příležitost



Město může aplikaci na odpadové hospodářství dále **rozvíjet** tak, aby se stala aktivním nástrojem pro motivaci a vzdělávání obyvatel – například přidáním funkcí pro **interaktivní tipy** na správné třídění, upozornění na **den svozu** nebo zavést **soutěže** v třídění.

Potenciál rozvoje a doporučení



Snížení produkce směsného komunálního odpadu

Potenciál rozvoje



Produkce směsného komunálního odpadu ve městě sice **vzrostla jen nepatrně** (nárůst 0,08 % mezi rokem 2014 a 2024), přesto jeho ukládání na skládky **nese rizika pro půdu, ovzduší i podzemní vody**. Město **již podniká nebo podniklo kroky k redukci tohoto odpadu** – poskytlo domácí kompostéry, navýšilo kapacitu kompostárny a zavedlo pilotní sběr gastroodpadu.

Doporučení



Pokračovat v podpoře domácího kompostování (př. informační letáčky jak doma kompostovat), **rozšířit sběr gastroodpadu** do dalších lokalit města a **zavést doplňující preventivní aktivity** zaměřené na snížení produkce směsného komunálního odpadu (př. workshopy o prevenci vzniku odpadu).

Prevence vzniku odpadu

Potenciál rozvoje



Město může rozšířit osvětu o prevenci vzniku odpadu prostřednictvím spolupráce s odbornými organizacemi, například: Centrum environmentální výchovy **Stolístek** Linhartice, Ekocentrum **PALETA** Pardubice, Záchraná stanice a ekocentrum **Pasíčka**, **KOKOZA**, **Česká federace nábytkových bank a re-use center** aj.

Doporučení



Navázat partnerství s některými organizacemi a společně připravit **osvětové kampaně, workshopy a přednášky** zaměřené na předcházení vzniku odpadu (př. re-use aktivity, opravy věcí, domácí kompostování apod.) pro zvýšení povědomí a motivace veřejnosti k předcházení vzniku odpadů.

Potenciál rozvoje a doporučení



Otevřená komunikace s občany



Potenciál rozvoje

Město má prostor pro **zlepšení informovanosti obyvatel o nakládání s odpady**. Transparentní komunikace může **zvýšit jejich zapojení a motivovat je** k aktivnímu třídění a odpovědnému přístupu k odpadu.



Doporučení

Pravidelně informovat o tom, jak je **odpad dále zpracováván** v souladu se zákonem o odpadech (zákon č. 541/2020 Sb.), a systematicky prezentovat své cíle i dosažené úspěchy. Pravidelné **zdůrazňování** pozitivních **výsledků například v podobě grafů (např. růst míry třídění)** posiluje důvěru, zapojení i pocit spoluodpovědnosti obyvatel.

Zřízení materiálové banky



Potenciál rozvoje

Město by mohlo v **dlouhodobém horizontu** zřídit materiálovou banku, která by umožnila **opětovné využití stavebních a jiných materiálů a předmětů (např. okna, sloupy, mobiliáře)**. Tento krok by mohl snížit množství odpadu, omezit dopady na životní prostředí a mohl by přinést i ekonomické úspory. Materiálová banka by **materiál z demolic a rekonstrukcí (např. od občanů, firem, obce) shromažďovala a nabízela k znovuvyžití**.



Doporučení

Prověřit možnost zřízení materiálové banky a případně nastavit jasný **system příjmu, evidence a distribuce materiálů**, včetně spolupráce s občany a firmami.

Příklady dobré praxe



Re-use den



Re-use den v Českých Budějovicích: Re-use den je **komunitní akce zaměřená na prevenci vzniku odpadu**, pořádalo ji také město České Budějovice v rámci festivalu "Město lidem, lidé městu". Prostřednictvím workshopů zaměřených na **tvorbu a upcyclaci z přebytkových materiálů**, velký **swap** věcí, **půjčovnu** opakovaně použitelných předmětů a **praktickou ukázkou principů REDUCE-REUSE-RECYCLE** přibližuje město veřejnosti možnosti prevence vzniku odpadu, podporuje opětovné využití věcí a šíří udržitelný životní styl mezi občany. Akci pořádalo město ve spolupráci s **Českou federací nábytkových bank a re-use center**.

Doprovodné akce v re-use centru



Reuse centrum Ostrava: Re-use centrum v Ostravě pořádá akce, kdy prostřednictvím **workshopů, swapů, tematických dnů a komunitních aktivit** přibližuje veřejnosti principy cirkulární ekonomiky a podporuje opětovné využití věcí.

Materiálová banka



Cirkulární centrum Hradec Králové: Jedná se o cirkulární centrum, které prostřednictvím **materiálové banky, workshopů a vzdělávacích programů** proměňuje odpadní nebo vyřazené materiály v nové využitelné věci, čímž podporuje kreativitu, dovednosti a cirkulární ekonomiku.

Výstavba a budovy

září 2025
Svitavy



Úvodní kontext

Oblast výstavby a budov je pro město Svitavy klíčová pro naplňování principů udržitelného a cirkulárního rozvoje. Zahrnuje **hospodaření s energiemi, správu městských objektů, využívání obnovitelných zdrojů a efektivní práci s materiály při výstavbě, rekonstrukcích i demolicích.**

Svitavy k těmto tématům přistupují prakticky a s ohledem na **ekonomickou návratnost**. Mají zpracovanou **Místní energetickou koncepci (MEK)**, připravují větrný park a zvažují vznik **energetického společenství**.

Město má také zkušenosti s **instalací FVE** a využívá **recyklované materiály** při **opravách komunikací a chodníků**, čímž podporuje principy **cirkulární ekonomiky a snižuje množství odpadu**.



Aktuální stav

Energetický management



Město disponuje **Místní energetickou koncepcí**, která pomáhá řídit spotřebu energie, identifikovat úspory a **plánovat rozvoj obnovitelných zdrojů energie (OZE)**. Dokument tvoří základ pro další **rozvoj**, zejména v kombinaci s připravovaným **větrným parkem**, jenž může posílit **energetickou soběstačnost města**.

Podíl obnovitelných zdrojů energie v městských budovách je zatím nízký (0–2 %), avšak město má **připravené projekty**, které jej mohou zvýšit. Současný stav ovlivňuje i **omezená technická připravenost části budov a infrastruktury** pro instalaci technologií OZE. Pro srovnání činí podle Eurostatu (2023) podíl OZE na hrubé konečné spotřebě energie v **ČR 18,6 %**, z toho v oblasti elektřiny **16,5 %**, přičemž podíl ve veřejných budovách není přesně známý.

Svitavy již provozují **čtyři fotovoltaické elektrárny (FVE)**, z nichž sdílí energii do kulturního centra Fabrika. Díky vlastnictví všech zapojených objektů může město energii vnitřně sdílet **bez formálního energetického společenství**. Tento přístup odpovídá principům nových zákonů LEX OZE I a II, které zjednodušují povolování FVE do 50 kWp a umožňují obcím **rozšiřovat sdílení energie** i na další partnery.

Nástroje údržby a sledování životnosti budov



Město má rovněž **stabilní systém sledování spotřeby energií a údržby budov**, který poskytuje přehled o provozních nákladech i technickém stavu objektů. Do budoucna lze uvažovat o postupném zapojení **pokročilejších digitálních nástrojů**, jako je **CAFM či BIM**, které zatím nejsou na úrovni českých měst běžné. **Nové investiční projekty nebo větší rekonstrukce** mohou představovat vhodnou příležitost k jejich vyzkoušení, což by městu postupně přineslo přesnější data, efektivnější plánování a lepší kontrolu nad životním cyklem budov.

Aktuální stav



Znovuvyužití stavebních prvků a recyklované materiály

Město má **interní pravidla** pro využívání recyklovaných a znovupoužitých materiálů, zejména při **rekonstrukcích a opravách** komunikací a chodníků. Tento přístup je **ekonomicky výhodný, prodlužuje životnost materiálů a snižuje množství stavebního odpadu**.

Svitavy se také snaží **využívat stavební prvky z demolic a rekonstrukcí** – například při obnově starého plaveckého bazénu byly znovu použity schody, sloupy, dveře či sanitární vybavení.

Do budoucna město zvažuje **možnost vybudování recyklačního dvora** zaměřeného na stavební materiály, který by **v budoucnu** mohl posílit **lokální infrastrukturu** pro jejich další využití a **podpořit rozvoj materiálové politiky** propojující ekologické a ekonomické přínosy.



Silné stránky a příležitosti



Místní energetická koncepce a instalace fotovoltaiky

Silná stránka



Místní energetická koncepce (MEK) dává městu jasný rámec pro **řízení energetiky a plánování investic**, zatímco **první instalace OZE** přinášejí cenné provozní zkušenosti. Tato kombinace strategického přístupu a praktické praxe umožňuje Svitavám **lépe vyhodnocovat technické možnosti** jednotlivých budov a reálně určovat, kde je rozvoj **OZE proveditelný**.

Příležitost



Místní energetická koncepce společně s **prvními praktickými zkušenostmi** z instalací OZE poskytují městu pevný základ pro **další rozvoj energetických opatření**. Koncepce pomáhá včas identifikovat **technické, provozní či ekonomické bariéry** a zohlednit je v plánování, zatímco reálné zkušenosti z provozu umožňují lépe vyhodnotit, kde je rozvoj obnovitelných zdrojů dlouhodobě proveditelný a ekonomicky smysluplný.

Zlepšující se legislativní prostředí

Silná stránka



Nové zákony o **OZE** a **metodické pokyny Ministerstva pro místní rozvoj** v oblasti udržitelného stavebnictví a energetických úspor usnadňují obcím přípravu projektů. Město Svitavy na tyto změny reaguje a začleňuje je do svého plánování, čímž podporuje ekonomicky efektivní a **environmentálně šetrná řešení** ve veřejných investicích.

Příležitost



Změny v legislativě otevírají prostor **pro rychlejší přípravu projektů**, lepší využití dotačních příležitostí a širší zavádění udržitelných opatření. Město tak může **efektivněji plánovat investice, rozšiřovat využití OZE** a snižovat energetickou náročnost svých objektů.

Silné stránky a příležitosti



Praktický přístup



Silná stránka

Vedení města upřednostňuje řešení, která mají **jasnou ekonomickou logiku**, přinášejí měřitelné úspory a zároveň zlepšují efektivitu správy městského majetku. Tento pragmatický způsob rozhodování podporuje **dlouhodobou udržitelnost investic i jejich návratnost**.



Příležitost

Ekonomicky orientované rozhodování **zvyšuje schopnost města využít vhodné dotační programy**, protože podporuje přípravu projektů s jasnými a doložitelnými přínosy.

Potenciál větrného parku



Silná stránka

Příprava větrného parku představuje významný krok směrem k **energetické soběstačnosti regionu**. Projekt posiluje schopnost města podílet se na lokální výrobě čisté energie a ukazuje jeho ambici aktivně rozvíjet udržitelnou energetiku.



Příležitost

Větrný park vytváří příležitost k dalšímu **rozšíření lokální výroby obnovitelné energie**, k rozvoji komunitní energetiky a ke snížení závislosti na externích dodavatelích. Zároveň může fungovat jako **impulz pro nové investice**, partnerství a dlouhodobé snižování energetických nákladů města.

Potenciál rozvoje a doporučení



Využití dešťové či šedé vody v budovách

Potenciál rozvoje



Městské objekty **zatím nevyužívají systémy** pro zadržování a opětovné využití **dešťové** či **šedé vody** (např. pro zálivku, úklid či splachování). Chybí i **pilotní projekty**, které by ověřily technické a ekonomické možnosti takového řešení v praxi.

Doporučení



U **nových** či vhodných **stávajících staveb** města prověřit využití retenčních nádrží pro **záchyt dešťové vody**, případně systém pro využití **šedé vody** pro nepitné účely (zálivka, úklid, splachování).

Prostor pro posílení informovanosti veřejnosti

Potenciál rozvoje



Povědomí o přínosech **udržitelných stavebních, energetických a environmentálních opatření** je mezi obyvateli i částí zaměstnanců městských organizací zatím nižší. Informace o úsporách a dlouhodobých přínosech se ne vždy dostávají k veřejnosti, což může oslabovat podporu pro projekty v oblasti OZE, opětovného využívání materiálů či hospodaření s vodou.

Doporučení



Je vhodné dále **rozvíjet komunikaci** směrem k veřejnosti i zaměstnancům městských organizací, zejména v oblasti přínosů energetických úspor, obnovitelných zdrojů a udržitelných postupů. Sdílení **srozumitelných informací a příkladů dobré praxe** může pomoci posílit porozumění i podporu pro připravované projekty města.

Potenciál rozvoje a doporučení



Využití obnovitelných zdrojů energie

Potenciál rozvoje



Současný podíl OZE ve městských budovách (0–2 %) je ovlivněn **technickými a ekonomickými omezeními**, zejména u střešních konstrukcí, které často **neumožňují** instalaci fotovoltaických systémů **bez dodatečných stavebních úprav** nebo snižují jejich ekonomickou návratnost.

Doporučení



Doporučuje se dále **rozvíjet přístup**, který zohledňuje technické možnosti jednotlivých budov a průběžně vyhodnocuje příležitosti pro využití obnovitelných zdrojů energie. Tento postup umožní městu **rozšiřovat OZE** tam, kde je jejich zavedení dlouhodobě **realizovatelné a přínosné**.

Zapojení firem a obyvatel do komunitní energetiky

Potenciál rozvoje



Spolupráce mezi městem, místními firmami a obyvateli v oblasti energetiky je **zatím méně rozvinutá** a chybí rámeček, který by umožnil sdílení energie či společné plánování projektů.

Doporučení



Město má významný **potenciál rozšířit spolupráci** s místními firmami a obyvateli prostřednictvím **komunitní energetiky**. Díky zkušenostem z **MEK** se může stát iniciátorem energetického společenství, které umožní sdílení energie a společné investice do OZE.

Potenciál rozvoje a doporučení



Environmentální aspekty projektů



Potenciál rozvoje

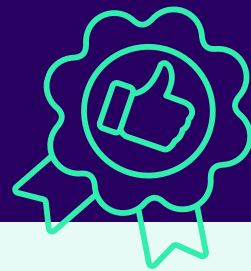
Při přípravě a hodnocení městských investic se **environmentální kritéria**, jako je uhlíková stopa, životní cyklus (LCC) či využití recyklovaných materiálů, zatím neobjevují příliš často. Tento přístup však odráží i to, že **podobné postupy zatím nejsou** na úrovni měst v **ČR běžnou praxí**.



Doporučení

Do budoucna lze uvažovat o **postupném začleňování** vybraných **environmentálních kritérií** do přípravy investic. Městu by to mohlo pomoci lépe posoudit dlouhodobé dopady projektů a posílit jejich udržitelnost.

Příklady dobré praxe



Obnovitelné zdroje energie



Větrná elektrárna Jindřichovice pod Smrkem: Obec díky čtyřem větrným elektrárnám vyrábí zhruba **1 000 MWh elektřiny ročně** a směřuje k **plné energetické soběstačnosti**. Část výnosů z prodeje elektřiny odvádí do Obecního fondu životního prostředí, z něhož **financuje projekty občanů** na úspory energií a instalace tepelných čerpadel.

Revitalizace energeticky náročných budov



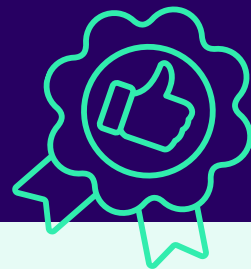
Rekonstrukce úřadu městské části Praha 14: Projekt probíhal formou **Design & Build** a zaměřil se na **energetickou efektivitu, využití obnovitelných zdrojů a hospodaření s vodou**. Nabídky byly hodnoceny nejen podle ceny, ale také podle **kvality technických řešení a garantovaných úspor energie**, což představuje moderní přístup k veřejným investicím.

Ekologický přístup k budovám



Adaptace na změnu klimatu Žďár nad Sázavou: Město realizuje **zelené střechy a fasády na veřejných budovách**, zavádí systémy pro zadržování a **využívání dešťové vody** a zapojuje se do projektů **adaptace sídel na změnu klimatu**. Přístup města propojuje **architektonická, ekologická i vzdělávací opatření** a slouží jako příklad komplexního řešení udržitelnosti veřejných budov.

Příklady dobré praxe



BIM správa budov



Bytový dům Nekázanka Praha: Příklad **využití BIM modelu** včetně skutečného provedení stavby, který zahrnuje **prováděcí dokumentaci**, detaily konstrukcí a zařízení; model slouží i pro **správu objektu**.



Bytový dům Žamberk: U nového bytového domu se již od počátku projektu počítá s **využitím systému BIM** nejen pro **projektování a výstavbu**, ale i pro **následnou správu a údržbu objektu**. Tento přístup může být inspirací pro pilotní projekty města Svitavy.

Dopravní infrastruktura

září 2025
Svitavy



Úvodní kontext

Doprava je pro město Svitavy **klíčovou oblastí udržitelného rozvoje** – zásadně ovlivňuje kvalitu života obyvatel, dostupnost služeb i životní prostředí.

Město usiluje o vyvážený a **bezpečný rozvoj dopravní infrastruktury**, přičemž zohledňuje provozní potřeby, lokální podmínky i dlouhodobou udržitelnost. Systematicky podporuje **cyklistickou a pěší dopravu**, zlepšuje bezpečnost provozu a koordinuje investice s dalšími sítěmi technické infrastruktury.

Rozvoj dopravní sítě navazuje **nejen na místní priority**, ale také na Strategický rámec ČR 2030 a Koncepti městské a aktivní mobility 2021–2030, které podporují rozvoj **nízkoemisní, bezpečné a dostupné dopravy**.



Aktuální stav

Udržitelný rozvoj dopravy



V rámci udržitelného rozvoje dopravy město zvažuje, jak nejlépe pracovat s principy **Plánu udržitelné městské mobility (SUMP)**. Podle metodiky Ministerstva dopravy ČR je tento dokument určen především pro města nad přibližně 40 000 obyvatel a řeší nejen dopravu, ale i širší otázky mobility a Smart City. Svitavy proto uvažují spíše o začlenění **vybraných principů SUMP** do **stávajících strategických dokumentů** nebo o **vytvoření samostatné kapitoly** věnované udržitelné mobilitě.

Veřejná doprava



Svitavy **nemají** vlastní systém **městské hromadné dopravy**, což odpovídá jejich velikosti a spádové oblasti. Dopravní obslužnost města zajišťuje **regionální dopravní systém IREDO**, který zajišťuje **pravidelné autobusové spoje** a kvalitní **napojení na železniční dopravu**.



Silné stránky a příležitosti



Obchvat města



Silná stránka

Zprovoznění obchvatu Svitav v roce 2023 výrazně **snížilo dopravní zátěž v centru města**. Před otevřením projíždělo Svitavami denně přibližně 14 000 vozidel, včetně tranzitní kamionové dopravy. Odklon dopravy mimo centrum **zlepšil kvalitu ovzduší, snížil hluk a zvýšil bezpečnost** obyvatel i chodců.



Příležitost

Otevření obchvatu nabízí prostor pro **rozvoj opatření** podporujících **klidnější dopravu**, bezpečnější pohyb chodců a zvyšování **kvality veřejných prostranství**.

Cyklotrasy



Silná stránka

Město má **funkční síť cyklotras**, včetně dálkové trasy č. 24 – Svitava, a postupně ji rozšiřuje v souladu se Strategickým plánem rozvoje cyklistické dopravy 2023–2033. Cyklistika je vnímána jako **plnohodnotná forma dopravy** a klíčový prvek městské mobility.



Příležitost

Stávající a postupně **rozšiřovaná síť cyklotras** může městu do budoucna přinést další příležitosti pro rozvoj **udržitelné mobility**, zlepšení propojení v území i **podporu zdravého a bezpečného** pohybu obyvatel.

Potenciál rozvoje a doporučení



Zázemí a podmínky pro cyklisty

Potenciál rozvoje



Podle Strategického plánu rozvoje cyklistické dopravy 2023–2033 **cyklisté** ve městě **nemají vyhrazené jízdní pruhy** ani preference v provozu, a část tras vede po frekventovaných silnicích I. a II. třídy. Dokument upozorňuje i na nedostatek doprovodné infrastruktury – úschoven kol, stojanů či značení.

Doporučení



Vzhledem k **prostorovým omezením** většiny **ulic** je zavedení **samostatných** cyklistických pruhů **komplikované**. Město se však může zaměřit na postupné **zlepšování doprovodné infrastruktury**, jako jsou stojany, úschovny kol a lepší značení, což by podpořilo bezpečnost a komfort cyklistů.

Parkování ve městě

Potenciál rozvoje



Město trpí **nedostatkem parkovacích míst**, zejména v centru a u bytové zástavby. Chybí **parkovací dům** i **odstavné plochy** pro **nákladní automobily** a **autobusy**. Bez systémového řešení dopravy v klidu hrozí další přetížení centra a zhoršení plynulosti dopravy.

Doporučení



Je vhodné postupně hledat **systémová řešení** dopravy v klidu, zejména v **centru města** a u bytové zástavby, a zvažovat jejich provázání s **širším pojetím městské mobility**. Postupné kroky v této oblasti mohou pomoci zmírnit tlak na centrum a zlepšit plynulost dopravy.

Potenciál rozvoje a doporučení



Podpora elektromobility

Potenciál rozvoje



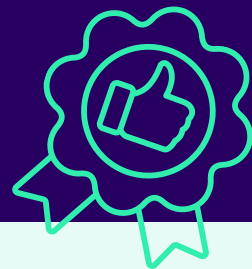
Infrastruktura pro **elektromobilitu** je ve městě **zatím omezená** a dostupnost veřejných nabíjecích bodů je nízká. Veřejná síť nabíjení tak v současnosti pokrývá elektromobilitu pouze v omezeném rozsahu.

Doporučení



Rozšiřovat síť **veřejných nabíjecích bodů** (např. u radnice, Fabriky, vlakového nádraží, parkoviště u obchodních zón). V delším časovém horizontu je rovněž možné při **obnově vozového parku** technických služeb zohledňovat **nízkoemisní** nebo **elektrická** vozidla.

Příklady dobré praxe



Školní plán mobility

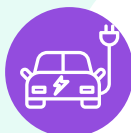


Hradec Králové: Město zavádí **školní plány mobility** u čtyř základních škol s cílem **snížit počet aut** v okolí škol a **zvýšit bezpečnost dětí**. Opatření zahrnují úpravy dopravního značení, zlepšení přechodů a výstavbu koláren.

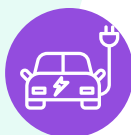
Elektromobilita



Sdílená elektromobilita pro veřejnost: Město Touškov spustilo projekt, kde obyvatelé a městské organizace mohou využívat **elektromobily** města **formou sdílení**. Vozidla jsou umístěna vedle radnice a nabíjena tamtéž.



Rozšiřování dobíjecích stanic: Město Slaný buduje **síť nabíjecích stanic ve spolupráci s partnery**, a zvažuje využití veřejného osvětlení pro instalaci menších dobíjecích bodů



Nabíjecí City Hub: V Lovosicích byl vybudován hub se **16 nabíjecími stanicemi pro elektromobily**, napájenými elektřinou z blízké **vodní elektrárny v Píšťanech**. Je to první veřejná nabíjecí stanice v ČR, která funguje čistě z OZE.

Biodiverzita a lokálnost

září 2025
Svitavy



Úvodní kontext

Lesní porosty, vodní toky, rybníky, parky a další přírodní prvky přispívají k **zvyšování kvality života** obyvatel Svitav a posilují **odolnost vůči změnám klimatu**. Město podporuje také lokální produkci a spotřebu pomocí organizace farmářských trhů.

Svitavy usilují o vyvážený, systematický a dlouhodobě udržitelný rozvoj biodiverzity a podporu lokálnosti potravin prostřednictvím **spolupráce s odborníky** na strategických dokumentech a spoluprací s **organizacemi a komunitou**.

Tento přístup navazuje nejen na místní priority, ale rovněž na **národní a evropské rámce ochrany přírody, krajiny a biodiverzity** (př. Strategický rámec ČR 2030, Strategie ochrany biologické rozmanitosti ČR 2016–2025 aj.) Město zároveň vychází z dokumentů pro tvorbu územně-plánovacích podkladů a ochranu krajinné stability (**ÚSES**) a usiluje o **propojení městského prostředí s přirozenými ekosystémy**.



Aktuální stav

Biodiverzita a modro-zelená infrastruktura



Město Svitavy rozvíjí biodiverzitu a modro-zelenou infrastrukturu v souladu s **Územním systémem ekologické stability (ÚSES)**, který je závazným rámcem pro všechny zásahy do krajiny. Na něj navazuje dokument **"Zelené cesty městem"** – určuje postup při výsadbě zeleně a rozvoji rekreačních tras. Město využívá přírodě blízká opatření – buduje **průlehy a zasakovací pásy**, které efektivně zadržují vodu, a zároveň udržuje vybrané travnaté plochy v režimu **méně časté a mozaikové seče**, čímž podporuje rozmanitost rostlin a živočichů. Pro zálivku školních zahrad je využívána zachycená dešťová voda. Město také **podporuje ekologické projekty** prostřednictvím městských grantových programů.

Podpora cyklu živin



Svitavy mají **system sběru a kompostování biologicky rozložitelného odpadu**, který vzniká při údržbě zeleně, v zahradách občanů nebo v komunitní zahradě. Kompost z městské kompostárny se vrací **zpět do půdy**, čímž je podpořeno cirkulární hospodaření a také biodiverzita.

Podpora lokálnosti a zapojování komunity



Na území obce se konají také **farmářské trhy**, jež posilují lokální ekonomiku a dostupnost čerstvých produktů od místních farmářů a producentů. Město také spolupracuje s **místní firmou SPORDES Svitavy s.r.o.** pro údržbu veřejného prostoru.



Silné stránky a příležitosti



Dokument ÚSES

Silná stránka



Dokument „Územní systém ekologické stability – ORP Svitavy“ **vymezuje ekologicky významná území a biokoridory na daném území** a vytváří **rámec pro jejich ochranu a postupnou stabilizaci**. Tím přispívá k propojenosti přírodních lokalit a vytváří předpoklady pro podporu biodiverzity a zlepšování kvality životního prostředí, včetně rekreačních funkcí území.

Příležitost



Aktivní práce s dokumentem ÚSES nabízí příležitost dál **rozvít a propojovat přírodní lokality** na území města, zaměřit nové projekty na **zvyšování ekologické stability** a zároveň **využít dostupné dotační programy** na podporu krajinných opatření, obnovu biokoridorů a zlepšení rekreačního potenciálu území.

Strategický plán rozvoje – Zelené cesty městem

Silná stránka



Díky dokumentu “Zelené cesty městem” jsou ve Svitavách **rozvíjeny a vzájemně propojovány** plochy městské zeleně, čímž se **zlepšuje kvalita veřejného prostoru, posiluje biodiverzita, zvyšuje se odolnost města vůči klimatickým změnám** a obyvatelům je nabídnut atraktivní prostor pro rekreaci a setkávání.

Příležitost



Dokument vytváří **prostor pro edukační a komunitní aktivity** – například zapojení obyvatel do výsadby a péče o zeň, což může posílit environmentální povědomí a komunitní vazby ve městě.

Silné stránky a příležitosti



Grantové programy

Silná stránka



Město **podporuje ekologické projekty** prostřednictvím městských grantových programů. Zažádat o dotaci mohou právnické i fyzické osoby jako např. zapsané spolky, podnikatelské subjekty nebo i iniciativní jednotlivci.

Příležitost



Městské grantové programy mohou **napomoci posílení spolupráce** mezi různými aktéry a zároveň podporovat vznik projektů, které **propojují ekologické, vzdělávací a komunitní cíle**.

Podpora lokálnosti potravin – farmářské trhy

Silná stránka



Díky farmářským trhům jsou **podpořeni lokální producenti**, zkracují se přepravní vzdálenosti potravin, snižuje se množství odpadu, jsou nabízeny čerstvé sezónní produkty a jsou také posíleny vazby mezi obyvateli města. Součástí farmářských trhů bývají i produkty oceněné certifikátem "**Regionální potravina**".

Příležitost



Farmářské trhy mohou sloužit také jako **platforma pro environmentální vzdělávání a osvětu obyvatel**, zaměřenou například na sezónní potraviny, ekologické zemědělství či snižování potravinového odpadu, a to prostřednictvím **doprovodných informačních stánků, workshopů, přednášek nebo soutěží pro děti** přímo na trhu.

Silné stránky a příležitosti



Využití dešťové vody pro zálivku městské zeleně

Silná stránka



Svitavy využívají dešťovou vodu pro zálivku v okolí školních budov, což podporuje biodiverzitu a udržitelnost tím, že **šetří podzemní a povrchovou vodu, zlepšuje kvalitu půdy a prospívá mikroorganismům.**

Příležitost



Příležitostí je rozšíření nádob pro zachytávání dešťové vody i na další místa v území a následná komunikace těchto aktivit směrem k veřejnosti, která může **inspirovat** obyvatele i okolní obce, zvyšovat povědomí o udržitelném nakládání s vodou a podporovat environmentálně odpovědný přístup.

Hospodaření s kompostem

Silná stránka



Obec pravidelně **využívá kompost z vlastní kompostárny při péči o městskou zeleň,** čímž efektivně uzavírá koloběh organické hmoty na svém území. Vpravením kompostu do půdy zvyšuje její kvalitu, podporuje schopnost zadržovat vodu, přispívá k vyšší vitalitě rostlin a posiluje biodiverzitu.

Silné stránky a příležitosti



Komunitní zahrada

Silná stránka



Ve Svitavách funguje také **komunitní zahrada Kopretinka**, která je zřízena na pozemku města a díky níž mohou občané sdílet prostor, na kterém lze **pěstovat různé plodiny**, a aktivně se podílet na jeho zvelebování. Funkce komunitní zahrady je nejen **propojovací ale například i osvětová** jelikož přibližuje občanům odpovědné nakládání se zdroji a systém kompostování.

Příležitost



Město může ve spolupráci s organizací, která provozuje komunitní zahradu Kopretinka, využít tento prostor k **vzdělávání a zapojení obyvatel** – například o udržitelném pěstování a nakládání s odpadem z rostlin. Občané se tak mohou přiučit odpovědnému hospodaření a zároveň posílit komunitní spolupráci.

Způsob sečení travnatých ploch

Silná stránka



Vybrané travnaté plochy jsou udržované **v režimu méně časté a mozaikové seče**, díky čemuž je podpořena **rozmanitost rostlin a živočichů** a zároveň dochází také ke zlepšení **kvality půdy** a její schopnosti zadržovat vodu.

Příležitost



Travnaté plochy udržované mozaikovou a méně častou sečí mohou být **učebním a osvětovým prostorem pro školy a veřejnost**.

Potenciál rozvoje a doporučení



Rozšíření výskytu přírodních prvků pro zachycení dešťové vody

Potenciál rozvoje



Prvky pro zachytávání dešťové vody, jako jsou **dešťové zahrady, vsakovací pásy, zelené střechy a další**, mají velký potenciál pro rozvoj města. Mohou významně posílit biodiverzitu, zlepšit zadržování vláhy a snížit riziko sucha či lokálních záplav, čímž **přispívají k celkové odolnosti města vůči klimatické změně.**

Doporučení



Systematicky začleňovat tyto prvky do veřejných prostranství, stavebních projektů a urbanistických plánů a podporovat jejich využití prostřednictvím **projektových požadavků, pobídek či integračních strategií**, aby se maximalizoval přínos pro klima, vodní režim a biodiverzitu města.

Potenciál rozvoje a doporučení



Strategie pro zapojení lokálních producentů potravin



Potenciál rozvoje

Město zatím nemá koncepční přístup k zapojení lokálních producentů potravin. Absence takového rámce znamená, že **potenciál pro podporu regionální ekonomiky, potravinové soběstačnosti nebo krátkých dodavatelských řetězců** zůstává zatím nevyužitý. Zavedení strategie odpovědného stravování **by umožnilo systematicky plánovat využití místních zdrojů potravin** a propojit lokální producenty např. se školními jídelnami a dalšími stravovacími zařízeními.

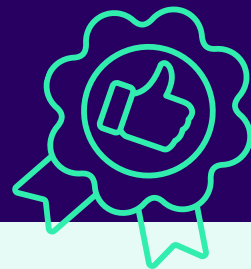


Doporučení

V budoucnu **zvážit vytvoření strategie odpovědného stravování**, která stanoví jasný rámec pro zapojení lokálních producentů a podporu udržitelnějšího hospodaření. Tato strategie může pomoci udržet finance v regionu, zlepšit kvalitu stravování ve školách a dalších veřejných zařízeních a posílit odolnost vůči potravinovým krizím. Tento krok je **v souladu se Strategickým rámcem cirkulární ekonomiky ČR 2040**, který podporuje krátké dodavatelské řetězce a rozvoj místní ekonomiky.

Implementace tohoto doporučení je pro Svitavy **vhodná spíše z dlouhodobého hlediska**. Vzhledem k probíhajícím inovacím jídelniček v jídelnách **není v současnosti prostor pro jeho zavedení**.

Příklady dobré praxe



Zachytávání dešťové vody



Blansko – zachycení dešťové vody na parkovišti: V Blansku vzniklo parkoviště, které pro odvod a zachytávání dešťové vody využívá **průlehy, kamenné pásy a zeleň**, takže se část vody přirozeně vsakuje do půdy a **nevtéká do kanalizace**. Přínosem je také atraktivnější vzhled veřejného prostoru.

Sázení stromů a keřů s občany



Paskov – Sousedské sázení: V Paskově se uskutečnila komunitní akce „Sousedské sázení“, během níž **občané** společně s neziskovou organizací Sázíme stromy **vysazovali stromy a keře**, získávali **praktické zkušenosti s péčí o veřejnou zeleň** a posilovali své **environmentální povědomí**.

Podpora lokálních producentů potravin



Jičín – Strategie odpovědného stravování: Město zavedlo Strategii odpovědného stravování, která podporuje **využívání sezónních a lokálních surovin ve školních jídelnách**, doprovázenou osvětou, propagací zdravého jídelníčku, nákupem biopotravin a zapojením místních producentů.



Královéhradecký kraj – digitální tržičště: Bylo zavedeno digitální tržičště, které **propojuje regionální dodavatele s veřejnými stravovacími zařízeními**, zkracuje cestu „od farmáře na talíř“, podporuje místní produkci a zajišťuje nákup surovin s původem v daném kraji.

Metodika cirkulárního skenu

září 2025
Svitavy



Hodnocení je založeno na **pěti hlavních oblastech**, přičemž každá má **přirazenou váhu** podle své důležitosti:

- Strategie a politika – 15 %
- Odpadové hospodářství – 25 %
- Doprava – 25 %
- Výstavba a budovy – 25 %
- Biodiverzita a lokálnost – 10 %

Celkový výsledek je stanoven jako **vážený průměr** z dosažených výsledků v jednotlivých oblastech. Tento přístup umožňuje zohlednit **rozdílnou důležitost** jednotlivých oblastí a poskytnout vyvážený obraz o míře cirkularity obce.

Benchmarking

Hodnocení zohledňuje rozdíly mezi velkými městy a menšími obcemi – každá má **jiné kapacity a možnosti**. Relativní známkování proto porovnává obce v rámci jejich **velikostní kategorie** a lépe odráží **české prostředí**. V oblasti udržitelnosti a cirkulární ekonomiky tak ukazuje **reálný pokrok** obce vzhledem k jejím možnostem, **nikoliv jen absolutní výkon**.

Kategorie obce	A (vynikající)	B (pokročilý)	C (střední)	D (začátečník)	E (pasivní)
Velká města (>100 000 obyvv.)	80,0–100,0 %	65,0–79,9 %	50,0–64,9 %	35,0–49,9 %	0,0–34,9 %
Střední města (20 000–99 999)	75,0–100,0 %	60,0–74,9 %	45,0–59,9 %	30,0–44,9 %	0,0–29,9 %
Menší města II (10 000–19 999)	72,0–100,0 %	57,0–71,9 %	42,0–56,9 %	27,0–41,9 %	0,0–26,9 %
Menší města I (5 000–9 999)	68,0–100,0 %	53,0–67,9 %	38,0–52,9 %	23,0–37,9 %	0,0–22,9 %
Malé obce (<4 999)	65,0–100,0 %	50,0–64,9 %	35,0–49,9 %	20,0–34,9 %	0,0–19,9 %

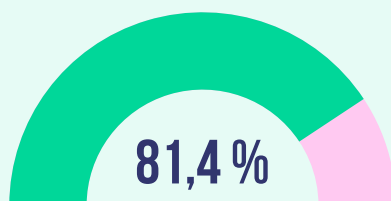
Celkové zhodnocení

září 2025
Svitavy



Výsledek skenu

Svitavy patří k **lídrům mezi městy podobné velikosti**. Díky inovativnímu přístupu propojují **strategické plánování s praxí** – od **re-use centra** a **pilotního sběru gastroodpadu** až po podporu **cyklodopravy** a **zelené infrastruktury**.



Shrnutí

Svitavy díky strategickému přístupu dosáhly **celkového skóre 81,4 %**. Město propojuje **dlouhodobé plánování s konkrétními projekty** – rozvíjí **moderní odpadové hospodářství** a **re-use centrum**, zavedlo pilotní **sběr gastroodpadu** a řeší modro-zelenou infrastrukturu v rámci strategie **Zelené cesty městem**. Aktivně **podporuje obnovitelné zdroje energie** a rozvoj **komunitní energetiky**.

Do budoucna se nabízí zpracování **plánu udržitelné mobility**, širší využití **digitálních technologií** při výstavbě a větší důraz na **ekologická kritéria ve veřejných zakázkách**. Potenciál je také v **podpoře domácností** při přechodu na **obnovitelné zdroje**.

Návrh dalších kroků

září 2025
Svitavy



1) Představení výsledků vedení obce a klíčovým odborům

- Otevřená diskuze nad zjištěními a doporučeními.

2) Stanovení prioritních oblastí pro zlepšení

- Vybrat 2–3 klíčová témata s největším dopadem.

3) Zřízení pracovního týmu nebo koordinátora pro cirkulární opatření

- Propojit odbory města, školy, technické služby a partnery.
- Koordinovat cirkulární opatření, hledat dotační příležitosti a podporovat jejich realizaci v praxi.

4) Příklady pilotních opatření

- Rozšíření sběru gastroodpadu do další lokality města.
- Test environmentálních kritérií u jedné veřejné zakázky.
- Příprava malého modelu komunitní energetiky se zapojením občanů.

5) Zpracování jednoduchého akčního plánu

- Krátkodobý plán (1–2 roky) s konkrétními cíli, odpovědnostmi a termíny.

6) Komunikace směrem k veřejnosti

- Sdílení výsledků analýz a plánovaných kroků, ukazování pozitivních příkladů, „chlubit se“ dosaženými úspěchy.

7) Zvážení externí podpory

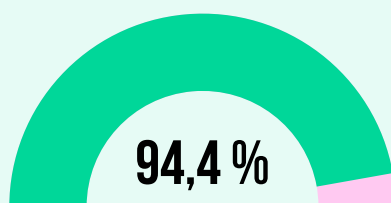
- Spolupracovat s odborníky na cirkulární ekonomiku, energetiku a udržitelnou mobilitu.
- Využívat dotační programy zaměřené na komunitní energetiku, modro-zelenou infrastrukturu nebo smart technologie.

Strategie a politika

září 2025
Svitavy



Svitavy dosáhly **94,4 % v oblasti strategického řízení**, které staví na udržitelnosti, inovacích a spolupráci. Město má vypracované **klíčové strategie** – od SMART City po energetickou koncepci – a **realizuje projekty** s partnery z firem, škol i neziskového sektoru. Aktivně **rozvíjí obnovitelné zdroje energie** a **podporuje environmentální vzdělávání**.



Doporučení pro danou oblast

Co se daří

- Vypracované strategické dokumenty s prvky udržitelnosti (**strategický plán rozvoje a související akční plán, místní energetická koncepce, SMART City, ÚSES, Zelené cesty městem**)
- Plán na výstavbu **větrného parku**.
- **Spolupráce** s organizacemi a komunitou.
- Podpora **environmentální osvěty** a vzdělávání na školách.

Na co navázat

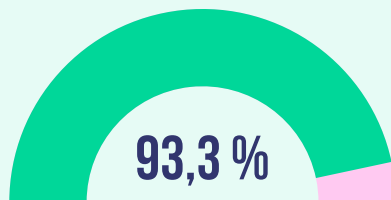
- Začlenit **kapitulu o udržitelných a cirkulárních opatřeních** do **strategického plánu rozvoje města**.

Odpadové hospodářství

září 2025
Svitavy



Svitavy dosáhly v oblasti **odpadového hospodářství** vynikajícího hodnocení – **93,3 %**, což potvrzuje jejich dlouhodobý důraz na **třídění**, úspěšný pilotní **sběr gastroodpadu**, rozvoj **re-use centra** a **systematické sledování produkce odpadu**.



Doporučení pro danou oblast

Co se daří

- Vysoký podíl **vytříděných složek** (papír, plast, sklo), **směřování** k dosažení zákonného **cíle třídění pro rok 2025**, **zavedení door-to-door sběr** pro plasty v některých částech města, sběr **všech hlavních složek** komunálního odpadu a **evidence odpadu** pomocí RFID čipů.
- Provoz **kompostárny** a podpora **domácího kompostování**.
- Pilotní **sběr gastroodpadu**, provedení **analýzy směsného komunálního odpadu** a **odpadová karta** na sběrném dvoře.
- **Re-use centrum**, **podpora organizací pořádajících swapy**, **vratné kelímky** na akcích a nákup **opakovaně použitelných lahví pro sportovce**.
- Edukační iniciativa "**Třídíme srdcem**", **aplikace** zaměřená na odpady a **informování občanů** (web, sociální média, reklamní spoty v kině apod.).
- Plán **recyklačního zařízení stavebních odpadů** v dlouhodobém horizontu.

Na co navázat

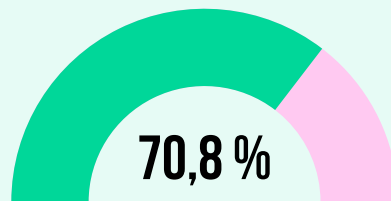
- Sdílet **výsledky analýz odpadů pomocí grafů**, **rozšířit sběr gastroodpadu**, **prezentovat způsob nakládání** se směsným komunálním odpadem a pokračovat ve **snižování** jeho množství, **optimalizovat** odpadovou aplikaci.
- Navýšit **osvětu v třídění kovů (příp. sběrná místa)**, **rozšířit koncept zero-waste nádobí**, potenciál **zřízení materiálové banky** (dlouhodobý horizont) a **spolupráce s odbornými organizacemi** (workshopy, osvěta apod.).

Výstavba a budovy

září 2025
Svitavy



Svitavy dosáhly **70,83 % v oblasti výstavby a budov**, která je klíčová pro udržitelný a cirkulární rozvoj. Město má **Místní energetickou koncepci**, **připravuje větrný park** a zvažuje **energetické společenství**. Aktivně instaluje **FVE** a využívá **recyklované materiály** při opravách komunikací, čímž podporuje principy cirkulární ekonomiky.



Doporučení pro danou oblast

Co se daří

- Existence **Místní energetické koncepce** ze které lze při instalaci OZE vycházet.
- **Interní metodické pokyny** pro **demontáž** stavebních prvků a **opětovné využití**.
- **Aktivní přístup** k **podpoře** využití **OZE** a plánuje **zvyšovat míru** využití **OZE**.
- Základní pravidla pro **využití materiálů** z demolic či rekonstrukcí – například **integrace** do **chodníků** a **silnic**.

Na co navázat

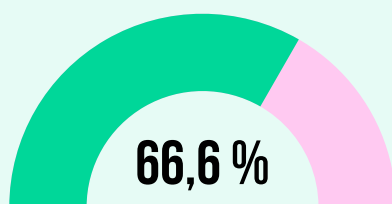
- **Zakotvit** principy **cirkulárního stavebnictví** do veřejných zakázek města.
- **Prověřit** možnosti **budoucího využití BIM** při výstavbě budov.
- **Rozvíjet** hospodaření s **dešťovou vodou** v **nových** i **rekonstruovaných** objektech.

Dopravní infrastruktura

září 2025
Svitavy



Svitavy dosáhly **66,66 %** v oblasti **dopravy**, která zásadně ovlivňuje **kvalitu života obyvatel**. Město rozvíjí **bezpečnou a udržitelnou dopravní infrastrukturu**, **podporuje cyklistickou a pěší dopravu** a zlepšuje bezpečnost a plynulost provozu.



Doporučení pro danou oblast

Co se daří

- Obchvat z roku 2023 **snížil dopravní zátěž** v centru a **zvýšil bezpečnost i kvalitu ovzduší**.
- **Cyklistická doprava** se rozvíjí podle strategického plánu a je vnímána jako plnohodnotná součást mobility.
- **Pěší infrastruktura** se **zlepšuje** díky **bezbariérovým přechodům a podchodům**.

Na co navázat

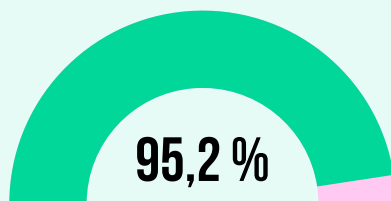
- Postupně zavádět **systémová řešení dopravy v klidu v centru a obytných lokalitách**.
- Zlepšovat **doprovodnou cyklistickou infrastrukturu** (stojany, úschovny, značení).
- Propojit chybějící **cyklostezky** a doplnit **servisní zázemí**.
- Budovat **nabíjecí stanice** a do budoucna obnovovat **vozový park o nízkoemisní vozidla**.

Biodiverzita a lokálnost

září 2025
Svitavy



Svitavy dosáhly **95,2 % v oblasti biodiverzity a lokálnosti**. Město má vlastní **strategii** modro-zelené infrastruktury „Zelené cesty městem“, vypracovaný **ÚSES** a systematicky pečuje o zeleň a efektivně využívá organický odpad prostřednictvím místní kompostárny, domácích kompostérů a komunitní zahrady.



Doporučení pro danou oblast

Co se daří

- **Vypracovaná strategie modro-zelené infrastruktury** “Zelené cesty městem” a “Územní systém ekologické stability – **ORP Svitavy**” (**ÚSES**).
- **Podpora lokálních zemědělců** pomocí farmářských trhů.
- Využívání **vlastního kompostu z kompostárny pro veřejnou zeleň**
- Podpora ekologických projektů prostřednictvím **městských grantových programů**.
- Využití **dešťové vody pro zálivku** na zahradách škol.
- Vybrané **travnaté plochy sečeny** v režimu **méně časté a mozaikové seče**.
- Podpora **komunitní zahrady**.

Na co navázat

- **Rozšířit výskyt přírodních prvků pro zasakování dešťové vody** ve městě.
- **Rozšířit systém zachytu dešťové vody do nádob** pro zálivku na více obecních pozemků.
- **Zvážit vytvoření strategie odpovědného stravování** pro podporu regionálních producentů (dlouhodobý horizont).
- Zvážit **zapojení občanů do výsadby zeleně**.
- **Začlenit aktivity pro šíření osvěty** na farmářských trzích nebo v rámci komunitní zahrady.

Cirkulární hub

září 2025
Svitavy



Cirkulární hub pomáhá obcím **rozvíjet cirkulární ekonomiku – propojuje aktéry, připravuje strategie i projekty a podporuje komunikaci s veřejností.**

S čím můžeme pomoci

Strategie a akční plány

➔ Pomoc s přípravou lokálních strategií udržitelnosti a plánů cirkulární ekonomiky – na míru potřebám obce (odpadové hospodářství, energetika aj.).

Osvěta a komunikace

➔ Spolupráce na prezentaci směrem k veřejnosti – zapojení do akcí, facilitace debat, srozumitelná komunikace změn.

Propojování s inovátory

➔ Napojení na firmy, start-upy i experty v oblastech OZE, digitalizace a re-use řešení.

Poradenství a vzdělávání

➔ Workshopy, školení a konzultace pro úředníky, podnikatele i místní aktéry.

Rozvoj lokálních nápadů

➔ Podpora podnikání a projektů s pozitivním dopadem na obec (zero-waste, cirkulární služby, lokální výroba).

Společné projekty

➔ Spolupráce na aktivitách přinášejících obci přímý užitek – např. komunitní energetika či sdílené služby.

Použité zdroje

Místní a projektové podklady

- Výsledky Cirkulárního skenu Svitavách (září 2025)
- Hlášení o odpadech města Svitavy
- Strategický plán rozvoje cyklistické dopravy ve městě Svitavy v letech 2023–2033
- Strategický plán rozvoje města Svitavy 2023–2033
- SMART City – město Svitavy 2023–2027
- ÚSES ORP Svitavy
- Strategický plán rozvoje systému zeleně města Svitavy – Zelené cesty městem
- Webové stránky města Svitavy

Národní zdroje

- Ministerstvo životního prostředí ČR – oficiální statistiky a legislativa v oblasti odpadového hospodářství
- Ministerstvo životního prostředí ČR – Metodický návod pro poskytování informací obcemi o odpadovém hospodářství občanům a Soustava indikátorů odpadového hospodářství obce
- Informační systém odpadového hospodářství VISOH2 – Obecní indikátory v obcích
- Český zákon o odpadech (zákon č. 541/2020 Sb.)
- Zákon o veřejných zakázkách (zákon č. 134/2016 Sb.)
- LEX OZE I A II
- Strategický rámec cirkulární ekonomiky České republiky 2040
- Český statistický úřad – statistiky počtu obyvatel

Evropské zdroje

- Evropská komise – strategie a legislativní rámec pro oběhové hospodářství a cíle v oblasti třídění odpadu

Zdroje obrázků

- Webové stránky města Svitavy
- Canva

Dotační příležitosti

Aktuální vybrané dotační výzvy pro obce:

[Finanční nástroj pro oběhové hospodářství – č. 1/2025 FN](#)

[Operační fond životní prostředí – všechny výzvy](#)

[Integrovaný regionální operační program – 77. výzva Zelená infrastruktura](#)

[Dotační portál Pardubického kraje](#)





CHEERS4EU

Projekt CHEERS4EU (Circular Hubs serving as an Engine for European Regions to foster a Strong Green Economy 4 Europe) je spolufinancován z prostředků Evropské unie v rámci Programu Interreg Europe a P-PINK je za podpory Pardubického kraje, Statutárního města Pardubic, RRAPK a Univerzity Pardubice, jedním z jeho partnerů. Cílem projektu je vytvořit podmínky pro vznik cirkulárního hubu v Pardubickém kraji.