

XXXXXXXXXXXXXXXXXX
XXXXXXXXXXXXXXXXXX
XXXXXXXXXXXXXXXXXX
XXXXXXXXXXXXXXXXXX
XXXXXXXXXXXXXXXXXX

Č. j.:MUSY/55598/2026/OKST/kov
sp. zn. 117-2026

Vyřizuje: Mgr. Věra Kopecká
Tel: 461 550 317
E-mail: vera.kopecka@svitavy.cz

Datum: 04. 05. 2026

Sdělení informací ve smyslu zákona č. 106/1999 Sb., o svobodném přístupu k informacím, ve znění pozdějších předpisů

Vážený pane xxxxxxxx,

Dne 22. 4. 2026 jste prostřednictvím datové schránky zaslal podle zákona č. 106/1999 Sb., o svobodném přístupu k informacím žádost o poskytnutí informací, konkrétně o poskytnutí kopií dokumentů, které byly podkladem pro řízení vedené u Krajského soudu v Hradci Králové – pobočka v Pardubicích pod sp. zn. 52A 61/2012.

Požádal jste o stanovisko Městského úřadu Svítavy ze dne 4. 3. 2011 (nesouhlas s VE Dětrichov), sdělení Krajského úřadu Pardubického kraje ze dne 10. 7. 2012, kterým se potvrzuje stanovisko ze dne 4. 3. 2011, rozhodnutí Městského úřadu Svítavy ze dne 17. 1. 2012, č. j. 2082-12/OV-hoa/61-2008, rozhodnutí Krajského úřadu Pardubického kraje ze dne 13. 9. 2012, č. j. KrÚ-25293/65/2012/OMSŘ/Ma-6, posudek Agentury ochrany přírody a krajiny ČR (středisko Pardubice) ze dne 8. 2. 2011.

Vaši žádosti vyhovujeme a v příloze zasíláme stanovisko Městského úřadu Svítavy ze dne 4. 3. 2011 (nesouhlas s VE Dětrichov), rozhodnutí Městského úřadu Svítavy ze dne 17. 1. 2012, č. j. 2082-12/OV-hoa/61-2008, rozhodnutí Krajského úřadu Pardubického kraje ze dne 13. 9. 2012, č. j. KrÚ-25293/65/2012/OMSŘ/Ma-6.

V případě sdělení Krajského úřadu Pardubického kraje ze dne 10. 7. 2012, kterým se potvrzuje stanovisko ze dne 4. 3. 2011 Vás odkazuji na Krajský úřad Pardubického kraje, neboť tento dokument se ve spisovém materiálu Městského úřadu Svítavy nenachází. Stejně tak se vzhledem k velkému časovému odstupu od rozhodnutí ve věci, na Městském úřadě Svítavy již nenachází Vámi požadovaný posudek Agentury ochrany přírody a krajiny ČR (středisko Pardubice) ze dne 8. 2. 2011. Tento dokument je již uložen ve Státním okresním archivu Svítavy se sídlem v Litomyšli.

Poučení: Dle ustanovení § 16a InfZ můžete ve lhůtě 30 dnů ode dne doručení tohoto sdělení podat stížnost na postup při vyřizování žádosti o informace. Stížnost lze podat písemně nebo ústně prostřednictvím Městského úřadu Svitavy, odboru kancelář starosty a tajemníka. O stížnosti bude rozhodovat Krajský úřad Pardubického kraje.

S pozdravem

Mgr. Bc. David Šimek, MBA
starosta města Svitavy

Městský úřad Svitavy

odbor výstavby, T. G. Masaryka 35, Svitavy

tel.: 461 550 211, fax.: 461 532 141, e-podatelna: posta@svitavy.cz, www.svitavy.cz

Svitavy, dne 17. ledna 2012

Č.j.: 2082-12/OV-hoa / 61-2008

Spisová značka: 61-2008

Oprávněné úřední osoby: Horský Adolf

Telefon: 461550236

E-mail: adolf.horsky@svitavy.cz

Žadatel:

S&M CZ s.r.o., IČ 268 84 275, Třebovská 809/809, 569 43 Jevíčko

Obec, na jejímž území má být požadovaný záměr uskutečněn:

Obec Dětřichov, Dětřichov 46, 568 02 Svitavy 2

Ostatní účastníci řízení:

Veřejnou vyhláškou!

VEŘEJNÁ VYHLÁŠKA ROZHODNUTÍ

Společnost **S&M CZ s.r.o., Třebovská 809/809, 569 43 Jevíčko** požádala dne 14.12.2007 o vydání územního rozhodnutí o umístění dočasné stavby (dále jen „stavba“):

Dvě samostatné větrné elektrárny V1 a V3 v obci Dětřichov

na pozemcích parc.č. 1869/7 dle KN, 1995, 1953, 2059, 2794/1, 1913, 2799, 2800, 1954, 2806/2, 2807, 2809, 2001 dle ZE v katastrálním území Dětřichov u Svitav. Parcely 1995, 1953, 2059, 2794/1, 1913, 2799, 2800, 1954, 2806/2, 2807, 2809, 2001, které jsou vedeny na LV ve zjednodušené evidenci, jsou součástí pozemků parc.č. 1995/1 a 2794/4 dle KN v kat. území Dětřichov u Svitav.

Odbor výstavby Městského úřadu Svitavy, jako příslušný stavební úřad dle ustanovení § 13 odst. 1 písm. f) zákona č. 183/2006 Sb., o územním plánování a stavebním řádu (stavební zákon), v platném znění, podle § 92 odst. 2 stavebního zákona, podle § 51 odst. 3 a § 67 zákona č. 500/2004 Sb., správní řád, v platném znění, rozhodl tak, že žádost o vydání územního rozhodnutí o umístění výše uvedené stavby, která byla u stavebního úřadu podána dne 14.12.2007 pod č.j. 69580-07/OV,

s e z a m í t á .

Účastníkem územního řízení podle ustanovení § 85 odst. 1 písm. a) stavebního zákona a současně dle ustanovení § 27 odstavec 1 písmeno a) správního řádu je:

- **S&M CZ s.r.o., IČ 268 84 275, Třebovská 809/809, 569 43 Jevíčko**

Odůvodnění

Společnost S&M CZ s.r.o., Třebovská 809/809, 569 43 Jevíčko požádala o vydání územního rozhodnutí o umístění shora uvedené dočasné stavby větrných elektráren. Stavební úřad vydal dne 24.11.2009 pod č.j. 57915-09//OV-61-2008/hoa územní rozhodnutí o umístění výše uvedené stavby. Na základě podaných odvolání byl spisový materiál předán Krajskému úřadu Pardubického kraje, který rozhodnutím č.j. KrÚ-13469/30/2010OMSŘ/Es ze dne 7.5.2010, které je v právní moci, vrátil věc zpět k novému projednání stavebnímu úřadu.

Stavební úřad je v souladu s ustanovením § 90 odst. 1 písm. b) správního řádu vázán právním názorem nadřízeného orgánu. V souladu s tímto právním názorem vyplývá, že podaná žádost o územní rozhodnutí o umístění naříkané stavby není úplná a není možné umístění navrhované stavby v územním řízení řádně posoudit.

Zejména vznikla potřeba mít platné závazné stanovisko orgánu ochrany přírody a krajiny k navrhované stavbě z hlediska zákona č. 114/1992 Sb., o ochraně přírody a krajiny, v platném znění. Stávající závazné stanovisko odboru životního prostředí Městského úřadu Svitavy čj: 58279-07/OZP-213-2007/grh mělo platnost do 31.12.2009. Požadavek vyplývá z ustanovení § 12 odst. 2 zákona č. 114/1992 Sb., o ochraně přírody a krajiny, v platném znění, podle kterého je k umístování a povolování staveb, jakož i jiných činnostem, které by mohly snížit nebo změnit krajinný ráz, nezbytný souhlas orgánu ochrany přírody. V této věci požadoval stavební úřad po žadateli závazné stanovisko ve smyslu ustanovení § 86 odst. 2 písm. b) stavebního zákona a přílohy č. 3 k vyhlášce č. 503/2006 Sb., o podrobnější úpravě územního řízení, veřejnoprávní smlouvy a územního opatření.

Rovněž bylo potřeba doplnit žádost o vydání územního rozhodnutí o úplný seznam známých účastníků řízení (seznam pozemků či staveb a jejich vlastníků v území dotčeném stavbou). Zde je třeba mimo jiné uvést jméno, příjmení / název nebo obchodní firma, zástupce; místo trvalého pobytu / adresa sídla (popř. jiná adresa pro doručování). Požadavek vyplývá z § 86 odst. 6 stavebního zákona a přílohy č. 3 k vyhlášce č. 503/2006 Sb., o podrobnější úpravě územního řízení, veřejnoprávní smlouvy a územního opatření. Požadavek vyplývá rovněž z odůvodnění rozhodnutí Krajského úřadu Pardubického kraje č.j. KrÚ- 13469/302010/OMSŘ/Es ze dne 7.5.2010.

Dále bylo třeba doložit platné (obnovené) stanovisko společnosti Telefónica O2 Czech Republic a.s., platné (obnovené) stanovisko společnosti T Mobile Czech Republic, a.s., platné (obnovené) stanovisko společnosti Vodafone Czech Republic, a.s., platné (obnovené) stanovisko společnosti ČEZ Distribuce a.s., platné (obnovené) stanovisko společnosti RWE Distribuční služby s.r.o., platné (obnovené) závazné stanovisko Vojenské stavební a ubytovací správy Pardubice. Požadavky vyplývají z ustanovení § 86 odst. 2 písm. b) a c) stavebního zákona a přílohy č. 3 k vyhlášce č. 503/2006 Sb., o podrobnější úpravě územního řízení, veřejnoprávní smlouvy a územního opatření.

Na základě této skutečnosti stavební úřad po celkovém posouzení spisového materiálu a právního názoru odvolacího orgánu vyzval žadatele k doplnění požadovaných podkladů

v termínu do 31.7.2011. Stavební úřad došel k závěru, že bez doplnění požadovaných podkladů nelze v řízení pokračovat, a proto územní řízení do doplnění všech požadovaných podkladů, nejpozději však do 31.7.2011 přerušil usnesením č.j. 42348-10/OV-61-2008/hoa ze dne 12.8.2010.

Dne 4.3.2011 vydal odbor ŽP Městského úřadu Svitavy, jako příslušný orgán ochrany přírody a krajiny dle § 77 odst. 1 písm. j) zákona o ochraně přírody a krajiny pod č.j. 65863-10/OZP-668-2010/grh ve věci výše uvedených větrných elektráren v kat. území Dětrichov závazné stanovisko dle zákona č. 114/1992 Sb., o ochraně přírody a krajiny, kterým nesouhlasí s umístěním a povolením navrhované stavby.

Žadatel stavebnímu úřadu sdělil a následně dokladoval, že podal správní žalobu proti uvedenému nesouhlasnému závaznému stanovisku orgánu ochrany přírody a krajiny. Žadatel dne 28.7.2011 podal také žádost o prodloužení lhůty k doplnění žádosti o vydání územního rozhodnutí pro navrhovanou stavbu.

Podanou žádost o prodloužení lhůty k doplnění chybějících podkladů a o přerušení územního řízení žadatel odůvodnil tím, že získání dalších požadovaných písemností bude vyžadovat nemalé úsilí a bude časově náročné. Proto žadatel čeká, jak u příslušného soudu dopadne správní žaloba na negativní stanovisko odboru ŽP Městského úřadu Svitavy č.j.65863-10/OZP-668-2010/grh ze dne 4.3.2011.

Stavební úřad na základě uvedených skutečností a po celkovém posouzení spisového materiálu uznal důvody žadatele jako oprávněné a lhůtu pro doplnění podkladů prodloužil do 31.12.2011. Vzhledem k tomu, že to byla vůle žadatele, rozhodl stavební úřad na základě žádosti žadatele o přerušení územního řízení.

Dne 19.12.2011 obdržel stavební úřad od žadatele doplnění žádosti o vydání územní rozhodnutí o umístění předmětné stavby, které obsahuje závazné stanovisko orgánu ochrany přírody a krajiny – Městského úřadu Svitavy, odboru ŽP č.j. 65863-10/OZP-668-2010/grh ze dne 4.3.2011, seznam známých účastníků územního řízení – vlastníků pozemků a staveb v území dotčeném stavbou, obnovené platné stanovisko společnosti Tefónica O2 Czech Republic, a.s. ze dne 2.8.2011, obnovené platné stanovisko společnosti T-Mobile Czech Republic, a.s. ze dne 2.8.2011, obnovené platné stanovisko společnosti ČEZ Distribuce, a.s. ze dne 26.7.2011, obnovené platné stanovisko společnosti RWE Distribuční služby, s.r.o. ze dne 22.7.2011 a obnovené platné stanovisko Vojenské stavební a ubytovací správy Pardubice ze dne 27.5.2011.

Z podkladů, které má stavební úřad k dispozici (kopie usnesení Krajského soudu v Hradci Králové – pobočky v Pardubicích 52A19/2011-115, kterým byla žaloba odmítnuta) vyplývá, že uvedený soud nerozhodl na základě žaloby společnosti S&M CZ s.r.o., Třebovská 809/809, 569 43 Jevíčko o změně či neplatnosti nesouhlasného výše citovaného závazného stanoviska orgánu ochrany přírody a krajiny č.j. 65863-10/OZP-668-2010/grh ze dne 4.3.2011, a že v současnosti toto nesouhlasné závazné stanovisko je v platnosti.

Z citovaného závazného stanoviska orgánu ochrany přírody a krajiny dle zákona č. 114/1992 Sb., o ochraně přírody a krajiny, v platném znění, vyplývá, že umístěním a realizací záměru žadatele by mohly být ohroženy zájmy chráněné tímto zákonem.

Dotčený orgán ochrany přírody a krajiny odůvodňuje své negativní závazné stanovisko následujícím způsobem.

V roce 2007 bylo vydáno Městským úřadem odborem životního prostředí kladné závazné stanovisko č.j. 58279-07/OZP-213-2007/grh ze dne 18. 10. 2007, kterým byl dán souhlas k předmětné stavbě. Platnost tohoto závazného stanoviska byla časově omezena do 31. 12. 2009.

Při rozhodování ve věci správní orgán vycházel z odborného posudku zpracovaného Agenturou ochrany přírody a krajiny ČR, středisko Pardubice v dubnu r. 2006, závěrů zjišťovacího

řízení dle zákona č. 100/2001 Sb. (zákon o posuzování vlivů na životní prostředí, v platném znění) čj. 42974-8/2006/OŽP/FE ze dne 30. 10. 2006 a odborných posudků, jejichž zpracování bylo zadáno žadatelem a které byly předloženy našemu úřadu v rámci řešení vydání závazného stanoviska orgánu ochrany přírody v roce 2007.

Jelikož svým charakterem se jedná o stavbu, jejíž umístění je v daném prostoru, s ohledem na možný kumulativní vliv spolu s dalšími stavbami tohoto charakteru, velmi citlivé ve vztahu ke krajinnému rázu, omezil správní orgán platnost závazného stanoviska tak, aby bylo možné případně reagovat novým závazným stanoviskem na nově vzniklou situaci.

Veškeré posudky, které hodnotily záměr z hlediska krajinného rázu, vycházely ze situace platné v době posouzení. Oproti původní situaci však došlo k zásadním změnám důležitým pro hodnocení možného vlivu stavby na krajinný ráz. Do předmětné oblasti zasahuje vliv 6 větrných elektráren v lokalitě Anenská Studánka, 3 větrných elektráren v Ostrém Kameni, 2 větrných elektráren v Janově a další záměry nacházející se v území.

Ve smyslu § 4 odst. 3 zákona č. 183/2006 Sb., o územním plánování a stavebním řádu (stavební zákon), v platném znění, je dotčený orgán vázán svým předchozím stanoviskem nebo závazným stanoviskem. Navazující stanoviska nebo navazující závazná stanoviska mohou dotčené orgány v téže věci uplatňovat pouze na základě nově zjištěných a doložených skutečností, které nemohly být uplatněny dříve a kterými se podstatně změnilly podmínky, za kterých bylo původní stanovisko vydáno. V tomto případě se jedná o nově zjištěné skutečnosti, které investor sice uplatnit mohl, neboť záměr realizace větrných elektráren v Anenské Studánce mu byl, na rozdíl od orgánu ochrany přírody MěÚ Svitavy, znám (příslušným orgánem ochrany přírody na území obce Anenská Studánka je MěÚ Lanškroun), avšak na tento záměr Městský úřad Svitavy, odbor životního prostředí neupozornil ani jej nezpracoval do posudků, které pak předložil v průběhu řešení vydání předchozího závazného stanoviska orgánu ochrany přírody.

Žádostí ze dne 13. 12. 2010 žadatel podal novou žádost o vydání závazného stanoviska. Městský úřad Svitavy požádal o nové posouzení předmětného záměru Agenturu ochrany přírody a krajiny ČR, středisko Pardubice (nyní Správa CHKO Železné hory a Krajské středisko Pardubice – dále jen „AOPK“). Posudek správní orgán obdržel dne 8. 2. 2011.

Při hodnocení AOPK vycházela ze dvou metodik a studií, a to z Metodického návodu – Vyhodnocení možností umístění větrných elektráren a fotovoltaických elektráren z hlediska ochrany přírody a krajiny – Preventivní hodnocení území kraje nebo menších samosprávných celků (Sklenička Petr, 2009), MŽP a ze Studie potenciálního vlivu výškových staveb a větrných elektráren na krajinný ráz území Pardubického kraje (Bukáček R., Rusňák J., Bukáčková P., 2007), depon. Pardubický kraj, 2007.

V předmětném posudku je, mimo jiné, uvedeno:

Od doby původního záměru v okolí došlo k výstavbě 5 zcela nových větrných parků a k posílení 2 větrných parků. V oblasti došlo k výstavbě celkem 14 nových větrných elektráren. V době hodnocení původního záměru tedy existovaly pouze 2 větrné parky čítající dohromady 3 větrné elektrárny.

Z tohoto vývoje vyplývá oprávněnost opětovného posouzení záměru výstavby nového parku větrných elektráren a to především z pohledu případného kumulativního efektu.

Problematikou ochrany krajinného rázu z pohledu výškových staveb a z pohledu metodického přístupu ke kumulativnímu efektu a stanovení limitů pro dané území se zabývá Studie potenciálního vlivu výškových staveb a větrných elektráren na krajinný ráz území Pardubického kraje (Bukáček R., Rusňák J., Bukáčková P. 2007, depon. Pardubický kraj – dále jen „studie“).

Dle této metodiky byl proveden výpočet na základě GISových analýz. Pro stanovení okruhů viditelnosti byla využita stejná metodika, aby bylo možné zachovat jednotný přístup autorů k dané

problematicke. Záměr výstavby VE Dětrichov je situován v oblasti krajinného rázu Svitavsko – Orlickoústecko, kde by se taktéž nejvíce vizuálně projevil (Bukáček R., Rusňák J., Bukáčková P. 2007).

Záměr dle výpočtu výrazně posiluje kumulativní efekt a v souladu se studií lze taktéž tvrdit, že realizací záměru by došlo vlivem kumulativního efektu:

- k výraznému ovlivnění estetické hodnoty krajinného rázu
- k silnému potlačení uplatnění znaků přírodní povahy a tím snížení přírodní hodnoty krajinného rázu
- ke změnám vztahů v krajině.

Posudek AOPK hodnotí i posudky zhotovené na zakázku investora:

Předložené studie se vyjma Studie vlivu VTE Dětrichov na krajinný ráz – 2. část (Ekoaudit, 2011) nezabývají kumulativním efektem.

Všechny investorem předložené studie hodnotí záměr jako přípustný. K tomuto závěru došlo i krajské středisko Pardubice AOPK ČR v roce 2006, kdy byla okolní krajina obdobných zařízení téměř prasta. Zásadní rozdíl je tedy v přístupu ke kumulativnímu efektu:

Studie EKOAUDIT (2007): kumulativní efekt nehodnotí. Z hlediska vyhodnocení nelze souhlasit se stanovenou hladinou horní úvratě 140 m. Jedná se o maximální výšku. Takto nastavená hodnota vrací i taková místa, kde pozorovatel vidí pouze vrchol rotoru. To v praxi znamená, že stavba není vůbec patrná. Pro hodnocení je nutné maximální výšku ponížít alespoň o 5 m, aby se uplatnila alespoň tato část rotoru. Výsledek předložené analýzy je pak matoucí a může vést k zbytečně přísnějšímu pohledu na dopad. Z pohledu ochrany krajinného rázu se pak jedná o nadhodnocený dopad.

Naopak tabulka s vyhodnocení výsledné viditelnosti částí větrných elektráren (str. 11) přináší poměr území zasaženého resp. nezasaženého k celé mapě obdélníkového tvaru. S tímto přístupem nelze souhlasit. Pokud metodicky chci uchopit konkrétní dopad v numerickém vyjádření, pak je nutné ho vztahovat k okruhu viditelnosti nebo k oblasti krajinného rázu nebo k dotčenému krajinnému prostoru. Nikoliv k mapě.

Studie Šebela V. (2010): kumulativní efekt nehodnotí. Kumulativní efekt je zmíněn na str. 19 a 30 jako synergický efekt. Autorem je tento efekt vnímán tak, že musí být viděno z konkrétního místa více VE nebo parků současně. Tento přístup je však jen částí kumulativního efektu, který se takto hodnotí především v případě většího větrného parku nebo rozšiřování již stávajících větrných parků. Kumulativní efekt se vztahuje nejen k danému větrnému parku, ale také k celé oblasti krajinného rázu. Jestliže se pohybuje pozorovatel krajinou vymezenou kvestami a v jednotlivých krajinných scénách (obrazech) se mu neustále opakuje prvek větrné elektrárny byt' na různých místech, začne vnímat tuto oblast jako krajinu větrných elektráren (viz výše). I přes tento přístup ke kumulativnímu efektu neprovedl autor analýzu míst, z kterých bude po realizaci záměru patrné více větrných parků a obdobných vertikálních staveb a spokojil se pouze s tvrzením, že daná problematika je jen hypotetickou argumentací a neodpovídá reálné skutečnosti. S tímto názorem nelze souhlasit.

Taktéž nelze souhlasit se zvoleným přístupem k vymezení dotčeného krajinného prostoru, který byl proveden v nejbližším okolí záměru. Nebyla stanovena oblast krajinného rázu, a to ačkoliv autor vycházel z metodik, které s těmito termíny operují a přesně je charakterizují, bohužel ze studie přesně nevyplývá, kde přesně Dotčený krajinný prostor vymezil. Hodnocené území a dopad na hodnoty krajinného rázu dané oblasti jsou pak těžko uchopitelné. Závěr podhodnocuje vliv na kulturní charakteristiky. Soustředí se pouze na památkově chráněné areály a objekty. Zcela absentuje ovlivnění dominant kostelů v Dětrichově a Koclířově. Dle názoru AOPK se tedy nejedná

o dostatečný podklad pro rozhodnutí ve věci vyloučení nebo nevyloučení vlivu na krajinný ráz pro orgán ochrany přírody, konkrétně pro Městský úřad Svitavy.

Studie EKOAUDIT (2011): Tato studie vyhodnocuje kumulativní efekt. Ve studii zcela chybí zohlednění některých větrných parků: Janov u Litomyšle, Žipotín-Gruna, Žipotín-Gruna-Solitary a Maletín. Větrný park Pohledy zmiňuje, ale dále z textu vyplývá, že tento park také z analýzy vyjmul a to z důvodů, že tyto VE jsou výrazně nižší než plánovaný záměr a jejich postavení v rámci Svitavské kotliny je takové, že nedochází k vzájemnému vizuálnímu kontaktu.

Tento přístup je opět obdobný jako v případě předešlé studie. Opět i zde je nutné zdůraznit, že kumulace je dvojího typu. Prvním typem je, že v krajinné scéně přibudou další větrné elektrárny a tím dojde k posílení vnímání tohoto prvku. Druhým typem kumulativního efektu je, že se v krajině neustále pozorovateli otevírají výhledy na různé větrné elektrárny a tím dojde k zesílení tohoto znaku v rámci celé oblasti krajinného rázu.

Studie se tedy zabývá pouze dílčí částí této problematiky a i v rámci tohoto dílčího přístupu zcela vynechala některé větrné parky, které se vzájemně budou uplatňovat.

Z hlediska GIS analýzy a tabulky s vyhodnocením výsledné viditelnosti částí větrných elektráren (str. 21 a 22) nese stejné nedostatky jako studie této firmy z roku 2007.

Dle názoru AOPK se tedy nejedná o dostatečný podklad pro rozhodnutí ve věci vyloučení nebo nevyloučení vlivu na krajinný ráz pro orgán ochrany přírody, konkrétně pro Městský úřad Svitavy.

Při hodnocení AOPK ČR, středisko Pardubice vycházelo nezávisle na sobě ze dvou metodik. V obou případech bylo zjištěno, že realizaci záměru by došlo k výraznému posílení nového kulturního znaku technického charakteru. Větrné elektrárny by se staly pro danou oblast spoluurčujícím až dominantním znakem. Z analýz vyplývá, že kapacita území vymezená městy Litomyšl, Polička, Svitavy, Moravská Třebová, Lanškroun a Česká Třebová je v současnosti již naplněna a realizace obdobného záměru je z hlediska ochrany krajinného rázu nevhodná.

Po posouzení předložených podkladů orgán ochrany přírody a krajiny nesouhlasí s umístěním stavby 2 větrných elektráren v k.ú. Dětrichov u Svitav typ D8 DeWind – VE1 na pozemku p.p.č. 1869/7 KN a VE 3 na pozemku p.p.č. 1995 ZE (parcela ve zjednodušené evidenci – parcely původ Přídělový plán nebo jiný podklad) v katastrálním území Dětrichov u Svitav.

Umístěním této stavby by došlo k výraznému snížení estetické hodnoty krajinného rázu, silnému potlačení uplatnění znaků přírodní povahy a tím snížení přírodní hodnoty krajinného rázu, k významné změně vztahů v krajině i k výraznému snížení estetické hodnoty krajinného rázu potlačením pozitivních kulturních dominant kostelů v Koclířově a Dětrichově. Správní orgán se plně ztotožňuje se závěry posouzení AOPK a s výsledky analýz, ze kterých vyplývá, že území je pro realizaci záměrů tohoto typu zcela naplněno.

Z výše uvedených důvodů a po posouzení předložených podkladů správní orgán nesouhlasí s umístěním a povolením předmětné stavby.

Na základě výše uvedených skutečností stavební úřad ověřil dne 16.1.2012 u příslušného dotčeného orgánu ochrany přírody a krajiny (viz. protokol o ústním jednání ze dne 16.1.2012), že se z hlediska ochrany krajinného rázu od doby vydání negativního závazného stanoviska nic závažného nezměnilo, a že nadále toto negativní závazné stanovisko platí. Z tohoto důvodu nelze umístění navrhované stavby povolit.

Stavební úřad po posouzení záměru ve smyslu ustanovení § 90 písm. e) stavebního zákona zjistil, že předložený záměr umístění stavby je v rozporu se stanoviskem dotčeného orgánu ochrany přírody a krajiny – odboru životního prostředí Městského úřadu Svitavy č.j.65863-10/OZP-668-

2010/grh ze dne 4.3.2011, vydaného podle zákona č. 114/1992 Sb., o ochraně přírody a krajiny, v platném znění.

Z tohoto důvodu nemůže stavební úřad podané žádosti o vydání územního rozhodnutí o umístění navrhované stavby vyhovět, proto ve smyslu ustanovení § 51 odst. 3 správního řádu neprováděl další dokazování a předmětnou žádost o vydání územního rozhodnutí o umístění navrhované stavby podle § 92 odst. 2 stavebního zákona, podle § 51 odst. 3 a § 67 správního řádu zamítl.

Stavební úřad se v rámci probíhajícího územního řízení zabýval též otázkou vymezení okruhu jeho účastníků ve smyslu § 85 stavebního zákona. Zejména zkoumal otázku, zda nedojde k přímému dotčení vlastnických či jiných práv osob k pozemkům a stavbám na nich, včetně sousedních pozemků a staveb na nich.

Při tomto podrobném posuzování stavební úřad zkoumal, zda stavba, která je v územním řízení posuzována, ovlivní sousední nemovitosti do takové míry, že dojde k přímému dotčení vlastnických či jiných práv dotčených osob. Po tomto posouzení stavební úřad došel k závěru, že osoby, které mají vlastnická či jiná práva k sousedním pozemkům a stavbám na nich, a které jsou níže uvedeny mohou být územním rozhodnutím přímo dotčeny, a z tohoto důvodu je stavební úřad zařadil do následujícího okruhu účastníků územního řízení.

Okruh účastníků územního řízení:

S&M CZ s.r.o., Třebovská 809/809, 569 43 Jevíčko
Obec Dětřichov, Dětřichov 46, 568 02 Svitavy 2

Obec Koclířov, Koclířov 123, 569 11 Koclířov u Svitav
Lesy České republiky s.p., Přemyslova 1106/19, 501 68 Hradec Králové
Pozemkový fond České republiky, Husinecká 1024/11A, Žižkov, 130 00 Praha 3
Povodí Labe Hradec Králové, Víta Nejedlého 951 951, 500 03 Hradec Králové 3

Poučení

Proti tomuto rozhodnutí se lze **odvolat ve lhůtě do 15 dnů ode dne jeho oznámení** k odboru majetkovému a stavebního řádu Krajského úřadu Pardubického kraje, podáním učiněným u zdejšího stavebního úřadu.

Odvolání musí mít náležitosti uvedené v § 37 odstavec 2 zákona č. 500/2004 Sb., správní řád, ve znění pozdějších předpisů a musí obsahovat údaje o tom, proti kterému výroku usnesení směřuje, v jakém rozsahu ho napadá a v čem je spatřován rozpor s právními předpisy nebo nesprávnost výroku nebo řízení, jež mu předcházelo. Odvolání jen proti části „Odůvodnění“ je nepřípustné (dle § 82 odstavec 1 a 2 správního řádu).

Odvolání se podává s potřebným počtem stejnopisů tak, aby jeden stejnopis zůstal správnímu orgánu a aby každý účastník dostal jeden stejnopis. Nepodá-li účastník potřebný počet stejnopisů, vyhotoví je správní orgán na náklady účastníka (dle § 82 odstavec 2 správního řádu).

Podání odvolání nemá v souladu s ustanovením § 76 odst. 5 správního řádu odkladný účinek.



Roman Poláček
vedoucí odboru výstavby

otisk úředního razítka

Doručí se:

Žadatel:

Datová schránka:

S&M CZ s.r.o., Třebovská 809/809, 56943 Jevíčko, DS: PO, g3cyped

Obec, na jejímž území má být požadovaný záměr uskutečněn:

Datová schránka:

Obec Dětřichov, Dětřichov 46, 568 02 Svitavy 2

Ostatní účastníci řízení veřejnou vyhláškou:

Obec Dětřichov, Dětřichov 46, 568 02 Svitavy 2

Obec Koclířov, Koclířov 123, 569 11 Koclířov u Svitav

Lesy České republiky s.p., Přemyslova 1106/19, 501 68 Hradec Králové

Pozemkový fond České republiky, Husinecká 1024/11A, Žižkov, 130 00 Praha 3

Povodí Labe Hradec Králové, Víta Nejedlého 951 951, 500 03 Hradec Králové 3

K vyvěšení na úřední desku:

Městský úřad Svitavy - odbor vnitřních věcí, Dvořákova 3, 568 02 Svitavy 2

Obecní úřad v Dětřichově, Dětřichov 46, 568 02 Svitavy 2

Dotčené orgány:

Městský úřad Svitavy - odbor dopravy, Dvořákova 3, 56802 Svitavy 2

Městský úřad Svitavy - odbor životního prostředí, T.G. Masaryka 25, 56802 Svitavy 2

Obecní úřad Dětřichov, Dětřichov 46, 56802 Svitavy 2

Datová schránka:

Hasičský záchranný sbor Pardubického kraje, ú.o. Svitavy, Olbrachtova 1802/37, 56802 Svitavy 2, DS: OVM, 48taa69

Krajská hygienická stanice Pardubického kraje, ú.p. Svitavy, Polní 354/2, 56802 Svitavy 2, DS: OVM, 23wai86

Krajský úřad Pardubice-odbor ŽP a zemědělství, Komenského náměstí 125, 53002 Pardubice 2, DS: OVM, z28bwu9

Městský úřad - odbor KaCR, oddělení památkové péče, Bří Štastných 333, 57020 Litomyšl, DS: OVM, x4cbvs8

Státní energetická inspekce, inspektorát pro Pardubický kraj, náměstí Republiky 12, 53002 Pardubice 2, DS: OVM, hq2aev4

Česká republika - Ministerstvo obrany, Vojenská stavební a ubytovací správa, Teplého 1899C, 53000 Pardubice, DS: OVM, hjyaavk

Úřad pro civilní letectví, Letiště RUZYNĚ 12, 16008 Praha 68, DS: OVM, v8gaaz5

Tato písemnost musí být vyvěšena nejméně po dobu **15 dnů** jako veřejná vyhláška !

Obecní úřad v Dětrichově a MěÚ Svitavy žádáme o vyvěšení této vyhlášky neprodleně po jejím obdržení po dobu 15 dnů způsobem v místě obvyklým (den obdržení se nepočítá). Současně žádáme o následné vrácení této písemnosti s uvedením data vyvěšení a sejmutí na odbor výstavby Městského úřadu Svitavy. Písemnost se rovněž zveřejní způsobem umožňujícím dálkový přístup – na elektronické desce Městského úřadu.

Vyvěšeno dne

Sejmuto dne.....

Razítko a podpis orgánu, který potvrzuje vyvěšení a sejmutí rozhodnutí:

Městský úřad Svitavy

odbor životního prostředí
T.G. Masaryka 5/35, 568 02 Svitavy

Čj. 65863-10/OZP-668-2010/grh
Vyřizuje: H. Gregorová
Telefon: 461 550 245

Svitavy 4. března 2011

Závazné stanovisko

Městský úřad Svitavy, odbor životního prostředí jako orgán ochrany přírody příslušný podle ustanovení § 77 odst. 1 písm. j) zákona č. 114/1992 Sb., o ochraně přírody a krajiny, ve znění pozdějších předpisů (dále jen "zákon"), k vydání závazného stanoviska dle § 149 odst. 1 zákona č. 500/2004 Sb., správní řád, v platném znění, o žádosti firmy S & M CZ s.r.o., IČ 268 84 275, se sídlem Třebovská 809, 569 43 Jevíčko, ve smyslu § 12 odst. 2 zákona

n e s o u h l a s í

s umístěním a povolením stavby 2 větrných elektráren v k.ú. Dětrichov u Svitav typ D8 DeWind – VE1 na pozemku p.p.č. 1869/7 KN a VE3 na pozemku p.p.č. 1995 ZE (parcela ve zjednodušené evidenci – parcely původ Přídělový plán nebo jiný podklad) v katastrálním území Dětrichov u Svitav.

O d ů v o d n ě n í :

V roce 2007 bylo vydáno Městským úřadem odborem životního prostředí kladné závazné stanovisko čj. 58279-07/OZP-213-2007/grh ze dne 18. 10. 2007, kterým byl dán souhlas k předmětné stavbě. Platnost tohoto závazného stanoviska byla časově omezena do 31. 12. 2009.

Při rozhodování ve věci správní orgán vycházel z odborného posudku zpracovaného Agenturou ochrany přírody a krajiny ČR, středisko Pardubice v dubnu r. 2006, závěrů zjišťovacího řízení dle zákona č. 100/2001 Sb. (zákon o posuzování vlivů na životní prostředí, v platném znění) čj. 42974-8/2006/OŽP/FE ze dne 30. 10. 2006 a odborných posudků jejichž zpracování bylo zadáno žadatelem a které byly předloženy našemu úřadu v rámci řešení vydání závazného stanoviska orgánu ochrany přírody v roce 2007.

Jelikož svým charakterem se jedná o stavbu, jejíž umístění je v daném prostoru, s ohledem na možný kumulativní vliv spolu s dalšími stavbami tohoto charakteru, velmi citlivé ve vztahu ke krajinnému rázu, omezil správní orgán platnost závazného stanoviska tak, aby bylo možné případně reagovat novým závazným stanoviskem na nově vzniklou situaci.

Veškeré posudky, které hodnotily záměr z hlediska krajinného rázu, vycházely ze situace platné v době posouzení. Oproti původní situaci však došlo k zásadním změnám důležitým pro hodnocení možného vlivu stavby na krajinný ráz. Do předmětné oblasti zasahuje vliv 6 větrných elektráren v lokalitě Anenská Studánka, 3 větrných elektráren v Ostrém Kameni, 2 větrných elektráren v Janově a další záměry nacházející se v území.

Ve smyslu § 4 odst. 3 zákona č. 183/2006 Sb., o územním plánování a stavebním řádu (stavební zákon), v platném znění, je dotčený orgán vázán svým předchozím stanoviskem nebo závazným stanoviskem. Navazující stanoviska nebo navazující závazná stanoviska mohou dotčené orgány v téže věci uplatňovat pouze na základě nově zjištěných a doložených skutečností, které nemohly být uplatněny dříve a kterými se podstatně změnila podmínky, za kterých bylo původní stanovisko vydáno. V tomto případě se jedná o nově zjištěné skutečnosti, které investor sice uplatnit mohl, neboť záměr realizace větrných elektráren v Anenské Studánce mu byl, na rozdíl od orgánu ochrany přírody MěÚ Svitavy, znám (příslušným orgánem ochrany přírody na území obce Anenská Studánka je MěÚ Lanškroun), avšak na tento záměr Městský úřad Svitavy, odbor životního prostředí neupozornil ani jej nezpracoval do posudků, které pak předložil v průběhu řešení vydání předchozího závazného stanoviska orgánu ochrany přírody.

Žádostí ze dne 13. 12. 2010 žadatel podal novou žádost o vydání závazného stanoviska. Městský úřad Svitavy požádal o nové posouzení předmětného záměru Agenturu ochrany přírody a krajiny ČR, středisko Pardubice (nyní Správa CHKO Železné hory a Krajské středisko Pardubice – dále jen „AOPK“). Posudek správní orgán obdržel dne 8. 2. 2011.

Při hodnocení AOPK vycházela ze dvou metodik a studií, a to z Metodického návodu – Vyhodnocení možností umístění větrných elektráren a fotovoltaických elektráren z hlediska ochrany přírody a krajiny – Preventivní hodnocení území kraje nebo menších samosprávných celků (Sklenička Petr, 2009), MŽP a ze Studie potenciálního vlivu výškových staveb a větrných elektráren na krajinný ráz území Pardubického kraje (Bukáček R., Rusňák J., Bukáčková P., 2007), depon. Pardubický kraj, 2007.

V předmětném posudku je, mimo jiné, uvedeno:

Od doby původního záměru v okolí došlo k výstavbě 5 zcela nových větrných parků a k posílení 2 větrných parků. V oblasti došlo k výstavbě celkem 14 nových větrných elektráren. V době hodnocení původního záměru tedy existovaly pouze 2 větrné parky čítající dohromady 3 větrné elektrárny.

Z tohoto vývoje vyplývá oprávněnost opětovného posouzení záměru výstavby nového parku větrných elektráren a to především z pohledu případného kumulativního efektu.

Problematikou ochrany krajinného rázu z pohledu výškových staveb a z pohledu metodického přístupu ke kumulativnímu efektu a stanovení limitů pro dané území se zabývá Studie potenciálního vlivu výškových staveb a větrných elektráren na krajinný ráz území Pardubického kraje (Bukáček R., Rusňák J., Bukáčková P. 2007, depon. Pardubický kraj – dále jen „studie“).

Dle této metodiky byl proveden výpočet na základě GISových analýz. Pro stanovení okruhů viditelnosti byla využita stejná metodika, aby bylo možné zachovat jednotný přístup autorů k dané problematice. Záměr výstavby VE Děřichov je situován v oblasti krajinného rázu Svitavsko – Orlickoústecko, kde by se taktéž nejvíce vizuálně projevil (Bukáček R., Rusňák J., Bukáčková P. 2007).

Záměr dle výpočtu výrazně posiluje kumulativní efekt a v souladu se studií lze taktéž tvrdit, že realizací záměru by došlo vlivem kumulativního efektu:

- k výraznému ovlivnění estetické hodnoty krajinného rázu
- k silnému potlačení uplatnění znaků přírodní povahy a tím snížení přírodní hodnoty krajinného rázu
- ke změnám vztahů v krajině.

Posudek AOPK hodnotí i posudky zhotovené na zakázku investora:

Předložené studie se vyjma Studie vlivu VTE Dětrichov na krajinný ráz – 2. část (Ekoaudit, 2011) nezabývají kumulativním efektem.

Všechny investorem předložené studie hodnotí záměr jako přípustný. K tomuto závěru došlo i krajské středisko Pardubice AOPK ČR v roce 2006, kdy byla okolní krajina obdobných zařízení téměř prosta. Zásadní rozdíl je tedy v přístupu ke kumulativnímu efektu:

Studie EKOAUDIT (2007): kumulativní efekt nehodnotí. Z hlediska vyhodnocení nelze souhlasit se stanovenou hladinou horní úvratě 140 m. Jedná se o maximální výšku. Takto nastavená hodnota vrací i taková místa, kde pozorovatel vidí pouze vrchol rotoru. To v praxi znamená, že stavba není vůbec patrná. Pro hodnocení je nutné maximální výšku ponížít alespoň o 5 m, aby se uplatnila alespoň tato část rotoru. Výsledek předložené analýzy je pak matoucí a může vést k zbytečně přísnějšímu pohledu na dopad. Z pohledu ochrany krajinného rázu se pak jedná o nadhodnocený dopad.

Naopak tabulka s vyhodnocení výsledné viditelnosti částí větrných elektráren (str. 11) přináší poměr území zasaženého resp. nezasaženého k celé mapě obdélníkového tvaru. S tímto přístupem nelze souhlasit. Pokud metodicky chci uchopit konkrétní dopad v numerickém vyjádření, pak je nutné ho vztahovat k okruhu viditelnosti nebo k oblasti krajinného rázu nebo k dotčenému krajinnému prostoru. Nikoliv k mapě.

Studie Šebela V. (2010): kumulativní efekt nehodnotí. Kumulativní efekt je zmíněn na str. 19 a 30 jako synergický efekt. Autorem je tento efekt vnímán tak, že musí být viděno z konkrétního místa více VE nebo parků současně. Tento přístup je však jen částí kumulativního efektu, který se takto hodnotí především v případě většího větrného parku nebo rozšiřování již stávajících větrných parků. Kumulativní efekt se vztahuje nejen k danému větrnému parku, ale také k celé oblasti krajinného rázu. Jestliže se pohybuje pozorovatel krajinou vymezenou kvestami a v jednotlivých krajinných scénách (obrazech) se mu neustále opakuje prvek větrné elektrárny buď na různých místech, začne vnímat tuto oblast jako krajinu větrných elektráren (viz výše). I přes tento přístup ke kumulativnímu efektu neprovedl autor analýzu míst, z kterých bude po realizaci záměru patrné více větrných parků a obdobných vertikálních staveb a spokojil se pouze s tvrzením, že daná problematika je jen hypotetickou argumentací a neodpovídá reálné skutečnosti. S tímto názorem nelze souhlasit.

Taktéž nelze souhlasit se zvoleným přístupem k vymezení dotčeného krajinného prostoru, který byl proveden v nejbližším okolí záměru. Nebyla stanovena oblast krajinného rázu, a to ačkoliv autor vycházel z metodik, které s těmito termíny operují a přesně je charakterizují, bohužel ze studie přesně nevyplývá, kde přesně Dotčený krajinný prostor vymežil. Hodnocené území a dopad na hodnoty krajinného rázu dané oblasti jsou pak těžko uchopitelné. Závěr podhodnocuje vliv na kulturní charakteristiky. Soustředí se pouze na památkově chráněné areály a objekty. Zcela absentuje ovlivnění dominant kostelů v Dětrichově a Koclířově. Dle názoru AOPK se tedy nejedná o dostatečný podklad pro rozhodnutí ve věci vyloučení nebo nevyloučení vlivu na krajinný ráz pro orgán ochrany přírody, konkrétně pro Městský úřad Svitavy.

Studie EKOAUDIT (2011): Tato studie vyhodnocuje kumulativní efekt. Ve studii zcela chybí zohlednění některých větrných parků: Janov u Litomyšle, Žipotín-Gruna, Žipotín-Gruna-Solitary a Maletín. Větrný park Pohledy zmiňuje, ale dále z textu vyplývá, že tento park také z analýzy vyjmul a to z důvodů, že tyto VE jsou výrazně nižší než plánovaný záměr a jejich postavení v rámci Svitavské kotliny je takové, že nedochází k vzájemnému vizuálnímu kontaktu.

Tento přístup je opět obdobný jako v případě předešlé studie. Opět i zde je nutné zdůraznit, že kumulace je dvojího typu. Prvním typem je, že v krajinné scéně přibudou další větrné elektrárny a tím dojde k posílení vnímání tohoto prvku. Druhým typem kumulativního efektu je, že se v krajině neustále pozorovateli otevírají výhledy na různé větrné elektrárny a tím dojde k zesílení tohoto znaku v rámci celé oblasti krajinného rázu.

Studie se tedy zabývá pouze dílčí částí této problematiky a i v rámci tohoto dílčího přístupu zcela vynechala některé větrné parky, které se vzájemně budou uplatňovat.

Z hlediska GIS analýzy a tabulky s vyhodnocením výsledné viditelnosti částí větrných elektráren (str. 21 a 22) nese stejné nedostatky jako studie této firmy z roku 2007.

Dle názoru AOPK se tedy nejedná o dostatečný podklad pro rozhodnutí ve věci vyloučení nebo nevyloučení vlivu na krajinný ráz pro orgán ochrany přírody, konkrétně pro Městský úřad Svitavy.

Při hodnocení AOPK ČR, středisko Pardubice vycházelo nezávisle na sobě ze dvou metodik. V obou případech bylo zjištěno, že realizací záměru by došlo k výraznému posílení nového kulturního znaku technického charakteru. Větrné elektrárny by se staly pro danou oblast spoluurčujícím až dominantním znakem. Z analýz vyplývá, že kapacita území vymezená městy Litomyšl, Polička, Svitavy, Moravská Třebová, Lanškroun a Česká Třebová je v současnosti již naplněna a realizace obdobného záměru je z hlediska ochrany krajinného rázu nevhodná.

Po posouzení předložených podkladů Městský úřad Svitavy nesouhlasí s umístěním stavby 2 větrných elektráren v k.ú. Dětrichov u Svitav typ D8 DeWind – VE1 na pozemku p.p.č. 1869/7 KN a VE 3 na pozemku p.p.č. 1995 ZE (parcela ve zjednodušené evidenci – parcely původ Příkladový plán nebo jiný podklad) v katastrálním území Dětrichov u Svitav.

Umístěním této stavby by došlo k výraznému snížení estetické hodnoty krajinného rázu, silnému potlačení uplatnění znaků přírodní povahy a tím snížení přírodní hodnoty krajinného rázu, k významné změně vztahů v krajině i k výraznému snížení estetické hodnoty krajinného rázu potlačením pozitivních kulturních dominant kostelů v Koclířově a Dětrichově. Správní orgán se plně ztotožňuje se závěry posouzení AOPK a s výsledky analýz, ze kterých vyplývá, že území je pro realizaci záměrů tohoto typu zcela naplněno.

Z výše uvedených důvodů a po posouzení předložených podkladů správní orgán nesouhlasí s umístěním a povolením předmětné stavby.

Poučení o odvolání:

Proti tomuto závaznému stanovisku nelze podat odvolání. Odvolání lze podat až proti rozhodnutí, pro jehož účely bylo toto stanovisko vydáno.

Ing. Marek Antoš
vedoucí odboru životního prostředí

Obdrží na doručku

S & M CZ s.r.o., Třebovská 809, 569 43 Jevíčko (DS)

Obdrží na vědomí

Městský úřad Svitavy, odbor výstavby, T.G. Masaryka 5/35, 568 02 Svitavy



**Krajský úřad
Pardubického kraje**
Odbor majetkový a stavebního řádu
oddělení stavebního řádu

MAREK ŠOLTOV A. PODATELNA MĚSTSKÉHO ÚŘADU		Čís. řízení
Došlo dne	19-09-2012	Zpracovatel
Č.j.	44241-12/0V	IML znak
Příloha:		

Č.j.: KrÚ – 25293/65/2012/OMSŘ/Ma-6
Spis.zn.: SpKrÚ 25293/2012

VEŘEJNÁ VYHLÁŠKA ROZHODNUTÍ

Krajský úřad Pardubického kraje, odbor majetkový a stavebního řádu, oddělení stavebního řádu, jako odvolací orgán věcně a místně příslušný podle ust. § 89 odst. 1 a § 11 odst. 1 písm. b) zákona č. 500/2004 Sb., správní řád, ve znění pozdějších předpisů (dále jen „správní řád“), ve spojení s ust. § 178 správního řádu a ust. § 67 odst. 1 písm. a) zákona č. 129/2000 Sb., o krajích (krajské zřízení), v platném znění, rozhodl podle ust. § 90 odst. 5 správního řádu v řízení o odvolání společnosti S&M CZ s.r.o., IČ 268 84 275, se sídlem Jevíčko, Třebovská 809, zastoupené Dr. Davidem Koubou, ev. č. ČAK 50088, advokátem AK se sídlem Praha 1, Klimentská 10, ze dne 30.01.2012, do rozhodnutí Městského úřadu Svitavy, odboru výstavby, ze dne 17.01.2012, č.j. 2082-12/OV-hoa/61-2008, spis. zn. 61-2008, t a k t o:

Odvolání společnosti S&M CZ s.r.o., IČ 268 84 275, se sídlem Jevíčko, Třebovská 809, zastoupené Dr. Davidem Koubou, ev. č. ČAK 50088, advokátem AK se sídlem Praha 1, Klimentská 10, ze dne 30.01.2012, do rozhodnutí Městského úřadu Svitavy, odboru výstavby, ze dne 17.01.2012, č.j. 2082-12/OV-hoa / 61-2008, spis. zn. 61-2008,

s e z a m í t á

a napadené rozhodnutí Městského úřadu Svitavy, odboru výstavby (dále jen „stavební úřad“), ze dne 17.01.2012, č.j. 2082-12/OV-hoa/61-2008, spis. zn. 61-2008, kterým byla zamítnuta žádost o vydání územního rozhodnutí o umístění stavby dvou samostatných větrných elektráren VE1 a VE3 v obci Dětrichov, na pozemcích označených jako p. p. č. 1869/7 dle KN a 1995, 1953, 2059, 2794/1, 1913, 2799, 2800, 1954, 2806/2, 2807, 2809, 2001 dle ZE v kat. území Dětrichov u Svitav (parcely č. 1995, 1953, 2059, 2794/1, 1913, 2799, 2800, 1954, 2806/2, 2807, 2809, 2001, které jsou vedeny na LV ve zjednodušené evidenci, jsou součástí pozemků označených jako p. p. č. parc.č. 1995/1 a 2794/4 dle KN v kat. území Dětrichov u Svitav),

s e p o t v r z u j e.

Účastník řízení (podle ust. § 27 odst. 1 správního řádu):
S&M CZ s.r.o., IČ 268 84 275, Třebovská 809, 569 43 Jevíčko

Odůvodnění

Krajský úřad Pardubického kraje obdržel dne 16.04.2012 písemnost stavebního úřadu vyhotovenou téhož dne, č.j. 17600-12/OV-hoa / 61-2008, ve věci předložení odvolání

ve smyslu ust. § 88 odst. 1 správního řádu k provedení odvolacího řízení. V souladu s organizačním řádem, kterým jsou vymezeny náplně činnosti odborů a oddělení Krajského úřadu Pardubického kraje, je funkčně příslušný k provedení odvolacího řízení odbor majetkový a stavebního řádu, oddělení stavebního řádu (dále jen „odvolací orgán“).

Vydání správního rozhodnutí odvolacího orgánu předcházely tyto, pro posouzení věci v odvolacím řízení, rozhodné skutečnosti:

Dne 17.12.2007 podala společnost S&M CZ s.r.o., se sídlem Jevíčko, Třebovská 809 (dále jen „žadatel“), u stavebního úřadu žádost o vydání územního rozhodnutí o umístění dočasné stavby dvou samostatných větrných elektráren VE1 a VE3 v obci Dětrichov, na části pozemků označených jako p. p. č. 1869/7 dle KN a 1995, 1953, 2059, 2794/1, 1913, 2799, 2800, 1954, 2806/2, 2807, 2809, 2001 dle ZE v katastrálním území Dětrichov u Svitav (parcely č. 1995, 1953, 2059, 2794/1, 1913, 2799, 2800, 1954, 2806/2, 2807, 2809 a 2001, které jsou vedeny na LV ve zjednodušené evidenci jsou součástí pozemků parc. č. 1995/1 a 2794/4 dle KN v katastrálním území Dětrichov u Svitav). Jedná se o dvě samostatné dočasné větrné elektrárny De Wind D8, typizované výrobky plnící funkci stavby k výrobě elektřiny. Elektrárny mají být osazeny na betonové základy tvaru osmihranu. Na těchto základech se vztyčí tubusy výšky 100 m, na kterých budou umístěny větrné elektrárny s třílistou vrtulí. Délka listu rotoru má činit 40 m, kružnice opsaná rotorem bude o průměru 80 m. Stožáry elektráren budou osazeny pozičním a varovným osvětlením. Součástí záměru je kabelové vedení NN, trafostanice, přípojky VN, příjezdové komunikace, odstavné plochy (dále jen „předmětná stavba“). Všechny pozemky dále v odůvodnění tohoto rozhodnutí uvedené se nacházejí v obci a katastrálním území Dětrichov u Svitav.

Ve věci podané žádosti a po jejím projednání stavební úřad vydal rozhodnutí ze dne 24.11.2009 č.j. 57915-09/OV-61-2008/hoa, kterým bylo rozhodnuto o umístění dočasné předmětné stavby. Proti tomuto rozhodnutí se odvolaly ZO ČSOP „Rybák“ Svitavy, se sídlem Svitavy, Dimitrovova 29, ze dne 08.12.2009, Občanské sdružení Pohoda Koclířov, se sídlem Koclířov 227, Občanské sdružení Naše Výprachtice, se sídlem Výprachtice 58. V odvolacím řízení bylo citované rozhodnutí zrušeno a věc vrácena stavebnímu úřadu k novému projednání rozhodnutím o odvolání ze dne 07.05.2010, č.j. KrÚ-13469/30/2010/OMSŘ/Es (právní moci nabylo dne 27.05.2010).

Stavební úřad v novém projednání záměru v územním řízení nejprve vyzval stavebníka k doplnění předložené žádosti o údaje a podklady, jak vyplývalo z rozhodnutí o odvolání, a usnesením ze dne 12.08.2010, č.j. 42348-10/OV-61-2008/hoa, územní řízení přerušil. Městský úřad Svitavy, odbor životního prostředí jako orgán ochrany přírody (dále jen „OOP“) vydal závazné stanovisko ze dne 04.03.2011, č.j. 65863-10/OZP-668-2010/grh (dále jen „nesouhlasné stanovisko OOP“), kterým vyjádřil nesouhlas s umístěním a povolením stavby 2 větrných elektráren typ D8 DeWind – VE1 na pozemku označeném jako parc. č. 1869/7 a VE3 na pozemku označeném jako parc. č. 1995 (parcela ve zjednodušené evidenci – parcely původ Přídělový plán nebo jiný podklad). Proti nesouhlasnému závaznému stanovisku podal žadatel dle svého sdělení ze dne 23.03.2011 správní žalobu. Usnesením Krajského soudu v Hradci Králové – pobočka v Pardubicích ze dne 10.10.2011 byla žaloba odmítnuta.

Dne 19.12.2011 žadatel doručil stavebnímu úřadu všechny dokumenty, k jejichž doplnění byl vyzván dne 12.08.2010, včetně nesouhlasného stanoviska OOP.

Stavební úřad ověřil jednáním s orgánem ochrany přírody dne 16.01.2012, zda je nesouhlasné stanovisko OOP k aktuálnímu datu posledním dokumentem, který ve věci předmětné stavby dle zákona č. 114/1992 Sb., o ochraně přírody a krajiny, v platném znění, vydal. Z jednání byl sepsán protokol, kde je uvedeno: „*Dokument (pozn. nesouhlasné stanovisko OOP) je platný pro další postup stavebního úřadu.*“

Stavební úřad následně rozhodnutím ze dne 17.01.2012, č.j. 2082-12/OV-hoa / 61-2008, spis. zn. 61-2008 (dále jen „napadené rozhodnutí“), zamítl dle § 92 odst. 2 zákona č. 183/2006 Sb., o územním plánování a stavebním řádu, ve znění pozdějších předpisů (dále

jen „stavební zákon“), a § 51 odst. 3 správního řádu žádost o vydání územního rozhodnutí o umístění předmětné stavby, která byla u stavebního úřadu podána dne 14.12.2007 a evidována pod č.j. 69580-07/OV. Do vydaného rozhodnutí se podáním ze dne 30.01.2012, Městskému úřadu Svitavy doručeným dne 02.02.2012, žadatel zastoupený advokátem Dr. Davidem Koubou odvolal. Stavební úřad po obdržení odvolání proti rozhodnutí zaslal jeho stejnopis všem účastníkům řízení a vyzval je, aby se k jeho obsahu vyjádřili. Této možnosti žádný z účastníků územního řízení nevyužil.

Vzhledem k tomu, že správní orgán I. stupně neshledal důvody pro postup podle ust. § 87 správního řádu, věc postoupil odvolacímu orgánu k přezkoumání napadeného rozhodnutí v souladu s ust. § 88 odst. 1 správního řádu písemností ze dne 12.04.2012, č.j. 17600-12/OV-hoa / 61-2008, spolu s uplatněným odvoláním, spisovým materiálem ve věci a stanoviskem stavebního úřadu. Odvolací orgán správní věc obdržel dne 16.04.2012.

Napadené rozhodnutí bylo doručeno účastníkům územního řízení dle § 85 odst. 1 stavebního zákona do vlastních rukou, účastníkům dle odst. 2 téhož paragrafu veřejnou vyhláškou. Odvolatel, resp. žadatel obdržel napadené rozhodnutí dne 19.01.2012. Na základě listinných důkazů obsažených v postoupeném spise odvolací orgán zjistil, že v řešeném případě se jedná o odvolání, které podal účastník řízení, tj. oprávněná osoba, a učinil tak u příslušného správního orgánu. Lze konstatovat, že odvolání bylo uplatněno v zákonné lhůtě a směřovalo do dosud nepravomocného správního rozhodnutí.

V první řadě je nutné připomenout, že v souladu s ust. § 89 odst. 2 správního řádu odvolací orgán přezkoumává soulad napadeného rozhodnutí a řízení, které vydání rozhodnutí předcházelo, s platnými právními předpisy. Správnost napadeného rozhodnutí přezkoumává jen v rozsahu námitek uvedených v odvolání, jinak jen tehdy, vyžaduje-li to veřejný zájem. Odvolací orgán je ve smyslu principů odvolacího řízení povinen zjistit důsledně skutečný stav věci a postupovat nezávisle na hodnocení provedeném orgánem I. stupně.

Okruh účastníků řízení odvolací orgán převzal tak, jak jej stanovil stavební úřad, aby nenarušil sled řízení. Dle ust. § 85 odst. 1 stavebního zákona S&M CZ s.r.o., IČ: 268 84 275, a obec Dětřichov, dle odst. 2 téhož ustanovení Ing. Vladimír Sommer, Obec Koclířov, Lesy České Republiky s.p., Pozemkový fond České republiky, Povodí Labe Hradec Králové,

Občanské sdružení
Zelená louka, ZO ČSOP „Rybák“ Svitavy, Občanské sdružení Pohoda Koclířov a Občanské sdružení NAŠE VÝPRACHTICE.

Stavební úřad v napadeném rozhodnutí neuvedl do výčtu účastníků řízení poslední čtyři jmenované. Z vedeného spisu vyplývá, že v průběhu řízení s nimi jako s účastníky řízení nakládal a žádným usnesením je nevyločil. Toto pochybení má vliv na doručení rozhodnutí, což stavební úřad dodatečně napravil průkazným doručením v rozhodnutí neuvedeným účastníkům řízení (Občanské sdružení Zelená louka – doručeno dne 08.08.2012, ZO ČSOP „Rybák“ Svitavy – doručeno dne 31.07.2012, Občanské sdružení Pohoda Koclířov – doručeno dne 30.07.2012 a Občanské sdružení NAŠE VÝPRACHTICE – doručeno dne 30.07.2012). Při zaslání výzvy k vyjádření se k podanému odvolání stavební úřad již své pochybení napravil a v rozdělovníku uvedl všechny účastníky řízení. Uvedené pochybení stavebního úřadu nemá vliv na zákonnost rozhodnutí takovým způsobem, že by odůvodnilo jeho zrušení. V posuzovaném případě, pokud by o zahájení územního řízení nebyli informováni všichni účastníci řízení, stavební úřad by rozhodnutí o zamítnutí žádosti zaslal pouze žadateli.

Odvolací orgán doručuje rozhodnutí o odvolání stejným způsobem jako stavební úřad doručoval napadené rozhodnutí, tj. veřejnou vyhláškou, z důvodu zachování jednoty řízení a právních jistot účastníků řízení.

Odvolací orgán cituje z podaného odvolání: „Odvolatel tímto napadá rozhodnutí stavebního úřadu ze dne 17.1.2012 v celém jeho rozsahu, a to z dále uvedených důvodů. Vzhledem k tomu, že stavební úřad v souladu s § 149 odst. 3 zákona č. 500/2004 Sb., správní řád, vycházel ze závazného stanoviska orgánu ochrany přírody a krajiny, toto plně ve svém rozhodnutí převzal a citoval a neprováděl samostatné posouzení záměru z hlediska věcného a žádné další dokazování, napadá odvolatel prostřednictvím odvolání zejména závazné stanovisko orgánu ochrany přírody a krajiny dle § 149 odst. 4 správního řádu. Vzhledem k vázanosti stavebního úřadu zněním jmenovaného závazného stanoviska se jeho nedostatky vztahují přímo i na nedostatky stavebním úřadem vydaného rozhodnutí.“

Odvolání žadatele směřuje zejména proti obsahu nesouhlasného stanoviska OOP, v odvolání jsou uvedeny konkrétní důvody, na základě kterých žadatel spatřuje nezákonnost a nesprávnost negativního stanoviska. Odvolací orgán si tudíž vyžádal potvrzení nebo změnu závazného stanoviska od správního orgánu nadřízeného OOP, který stanovisko vydal, a tím je v daném případě opět Krajský úřad Pardubického kraje, funkčně příslušný je odbor životního prostředí a zemědělství.

Krajský úřad Pardubického kraje, oddělení životního prostředí a zemědělství (dále jen „krajský úřad“) po prostudování předložených podkladů a zjištění stavu věci v místě potvrdil závazné stanovisko OOP (č.j. 65863-10/OZP-668-2010/grh ze dne 04.03.2011). Zároveň zdůvodnil, jak při přezkoumání nesouhlasného stanoviska OOP postupoval a jakými úvahami se řídil. Odvolací orgán veřejnou vyhláškou ze dne 20.08.2012, č.j. KrÚ-25293/65/2012/OMSŘ/Ma-5 sdělil účastníkům řízení, že byly shromážděny veškeré podklady pro vydání rozhodnutí o odvolání, a zároveň jim dal možnost se k nim vyjádřit. Následuje citace zdůvodnění postupu krajského úřadu:

„Městský úřad Svitavy, orgán ochrany přírody (dále pouze „OOP“), při vydávání závazného stanoviska a jeho formulaci vycházel především z odborného posudku, který si po obdržení žádosti o závazné stanovisko (dne 15. 12. 2010) svou žádostí č. j. 67384-10/OZP/-668-2010/grh ze dne 28. 12. 2010 vyžádal u Agentury ochrany přírody a krajiny ČR, Správy chráněné krajinné oblasti Železné hory a Krajského střediska Pardubice (dále též Agentura). O vypracování odborného posouzení bylo požádáno především z důvodu změny stavu v území oproti stavu, který panoval v době vydání původního závazného stanoviska (jehož platnost byla omezena do 31. 12. 2009). Tato změna spočívá v realizovaných stavbách větrných elektráren (dále též „VE“) v okolí uvažovaného záměru, a to v lokalitách Anenská Studánka (6 VE), Ostrý kámen (3 VE) a Janov (2 VE). Posouzení bylo požadováno především pro vyhodnocení možného kumulativního vlivu. Odborné posouzení vypracované Agenturou (zn. 00062/ZH/2011 ze dne 7. 2. 2011) obdržel OOP dne 8. 2. 2011. Elektronickou poštou byl posudek doplněn o přílohu č. 3. Kromě uvedeného odborného posouzení měl OOP k dispozici hodnocení další – studie od společnosti EKOAUDIT, spol. s r. o., Brno (původní hodnocení ze září 2007, které hodnotilo viditelnost čtyř VE; doplněné o nové hodnocení viditelnosti dvou VE, z ledna 2011) a znalecký posudek doc. Vladimíra Šebely (který hodnotil dvě VE) z prosince 2010.

OOP po vyhodnocení podkladů, které měl k dispozici, nevydal k dotčení krajinného rázu souhlas. Svůj názor, vyjádřený v odůvodnění závazného stanoviska, opřel především o vyhodnocení kumulativního vlivu s již realizovanými stavbami VE v okolí i s dalšími stavbami (technicistní povahy). Vycházel přitom z odborného posouzení Agentury, které hodnotilo nejen kumulativní vliv daného záměru, ale ve vztahu k hodnocení tohoto vlivu se zabývalo i ostatními předloženými studii.

Rozhodnutí stavebního úřadu a především závazné stanovisko OOP bylo napadeno výše uvedeným odvoláním. Odvolatel shledal závazné stanovisko nezákonným a nesprávným, a to především z důvodu nepřezkoumatelnosti pro pochybení při jeho odůvodnění. Tato pochybení shledal především v tom, že:

- OOP ve svém závazném stanovisku nestanovil určitě, které oblasti se narušení krajinného rázu týká;

- OOP přesně a dostatečně podloženě nevymezil konkrétní dotčené krajinné a estetické hodnoty;
- OOP dostatečně neuvedl důvody, pro které se přiklonil právě k odbornému posouzení Agentury;
- OOP se dostatečně nevypořádal se závěry předložených studií (např. s dočasností staveb). Ve vztahu k závaznému stanovisku OOP požaduje odvolatel, aby bylo po předložení příslušnému orgánu (krajský úřad – odbor životního prostředí a zemědělství) změněno, popř. aby bylo zrušeno a vydáno nové, tak, aby došlo k odsouhlasení dvou VE (VE 1 a VE 3) v lokalitě Dětrichov.

Otázka ochrany krajinného rázu je v zákonu č. 114/1992 Sb., o ochraně přírody a krajiny, ve znění pozdějších předpisů (dále jen „zákon č. 114/1992 Sb.“), zakotvena od jeho platnosti – tedy od roku 1992. Naplňování této ochrany sebou nese, právě vzhledem k poměrně velkému prostoru pro uplatnění subjektivního názoru, řadu úskalí. Do dnešního dne ministerstvo životního prostředí nevyužilo zmocnění daného v ustanovení § 12 odst. 2 zákona a nevydalo obecně závazný předpis, kterým by přístup k ochraně krajinného rázu sjednotilo a do určité míry i zprůhlednilo. V návaznosti na praxi (umísťování stožárů mobilních operátorů, VE, fotovoltaických elektráren), kdy k obdobné problematice bylo přistupováno i zcela opačně, postupně vydalo několik metodických pokynů. Tyto se snaží další praxi sjednocovat – vzhledem k odlišným podmínkám pro umístění shodného záměru (např. VE konkrétních technických parametrů) je však jejich použitelnost omezená. Při hodnocení konkrétního záměru v konkrétní lokalitě tak je nutné, kromě použití obecných návodů daných metodickými pokyny, vycházet z konkrétních, resp. konkrétně zadaných studií. V daném případě to jsou (výše v odůvodnění uvedené) odborná posouzení, studie a znalecký posudek.

Tyto studie (vyjma posouzení Agentury) se v podstatě shodují ve vymezení dotčeného krajinného prostoru, ve kterém se mohou VE pohledově uplatnit. Ve vztahu k (metodicky) stanoveným pásmům viditelnosti stanovují tento prostor více či méně přesně (s udáním vzdáleností v km či bez udání vzdáleností) ve vztahu ke světovým stranám. Prostor byl vymezen jako území nepravidelného tvaru, přibližně 8 x 12 km veliké. Z pohledu krajského úřadu však není zásadní, zda je dotčený krajinný prostor vymezen detailně či volněji. S ohledem na technické parametry VE (především jejich výšku a dynamický charakter daný nejen otáčením, ale i možnými stroboskopickými efekty) i na umístění v konkrétní lokalitě (především její nadmořskou výšku) bude vnímání takovýchto staveb (v závislosti na povětrnostních podmínkách) nikoli ze stovek metrů, ale kilometrů až desítky kilometrů. Není tedy možné stanovit dotčený krajinný prostor katastrálním územím (viz odvolání, str. 5); pohledově dotčené území bude vždy mnohem větší – viz studie, především potom příloha č. 4a studie společnosti EKOAUDIT, spol. s r. o., z ledna 2011.

Vyhodnocením míry dotčení krajinného rázu studie (kromě Agentury) dospívají k závěrům, že (cit.): *„Míra navýšení vizuálního projevu technicistních staveb záměru VTE Dětrichov při porovnání se stávajícími záměry není významná.“* - str. 25 studie společnosti EKOAUDIT, spol. s r. o., z ledna 2011 (závěr vyslovený ve vztahu k hodnocení provedenému mapou viditelnosti), a že (cit.): *„Míra ovlivnění krajinného rázu je pro hodnocené pohledy celkově vyhodnocena jako málo významná a to z důvodu plošně malého záboru pohledového horizontu a situování místa fotografování do zón viditelnosti převážně dobré nebo slabé. Projev v zónách zřetelné či silné viditelnosti bude samozřejmě větší, avšak vzhledem k počtu zařízení – 2 VTE je stanoven jako středně velký (tzn. přijatelný).“* - str. 24 uvedené studie (závěr vyslovený ve vztahu k hodnocení provedenému fotovizualizací). Znalecký posudek ve svém závěru (str. 31) konstatuje (cit.): *„Pro konkrétní posuzovaný záměr, tj. výstavbu a provoz „Větrných elektráren v lokalitě Dětrichov“ je opodstatněné zařadit jejich vliv a dopad na krajinný ráz v rozmezí kritérií 2. malá negativní změna až 3. zjevná negativní změna.“* Toto hodnocení, kdy jde o hodnocení v rámci čtyřstupňové klasifikace (čtvrtý stupeň – výrazná negativní změna – je stupeň nejhorší), znalec dále rozvádí takto (cit.): *„Vyloučeny jsou jakákoliv zdravotní nebo hygienická rizika a vlivy na zdraví obyvatel, biologické či jiné“*

technické vlivy na okolní přírodu a krajinu. Zůstává dopad VTE v rovině vizuálního vnímání, kdy pozorovatel hodnotí změny na horizontu okolní krajiny – přičemž při dálkových průhledech (zahrnující vzdálenosti nad cca 10 km) v převážné míře VTE splývají s horizontem, nebo jej minimálně narušují, a v blízkých pohledech (cca do 6 km) vlivem vegetace, konfigurace terénu, apod. je viditelnost VTE rušivým „elementem“ pro pozorovatele i obyvatele okolních obcí. Nepopiratelným faktem zůstává, že dvě nové VTE vytvoří novou technickou dominantu dotčeného území, jejíž vnímání bude výrazně ovlivňovat postoj pozorovatele (či hodnotitele). Zejména v krátkých pohledových vzdálenostech nelze tyto dominanty přehlédnout a „musí být přijaty“ jako součást kulturní krajiny, což ovlivní harmonické měřítko blízkého okolí.“. Na základě uvedeného potom znalec vyslovuje konečný závěr, že (cit.): „...realizace záměru výstavby dvou VTE v k. ú. Dětřichov je přijatelná, a tudíž akceptovatelná.“.

OOP (stejně jako krajský úřad) nevyhodnotil provedená hodnocení jako hodnocení, která by jednoznačně daný záměr v dané lokalitě mohla doporučit, a tedy negativní vliv na dochovaný krajinný ráz vyloučit, anebo alespoň stanovit jako minimální, zanedbatelný. Navíc v provedených hodnoceních shledal některé rozpory – především potom v dílčích výsledcích hodnocení a v celkovém závěru studii, resp. posudku. Takovýto rozpor spatřuje např. v hodnocení míry navýšení vizuálního projevu ve vztahu k realizovaným záměrům VE (navýšení shledáno jako nevýznamné - str. 25 studie společnosti EKOAUDIT, spol. s r. o., z ledna 2011) a v tom, co vyplývá z hodnocení provedeného mapami viditelnosti (přílohy č. 4a a 4b uvedeného odborného posouzení). Nedostatkem těchto příloh přitom je, že z nich je sice patrný rozsah pohledového vnímání VE Dětřichov (příloha č. 4a) a souhrnný rozsah pohledového vnímání VE Dětřichov, Anenská Studánka a Ostrý Kámen (příloha č. 4b), ale už nikoli rozsah pohledového vnímání VE Anenská Studánka nebo Ostrý Kámen. Nelze tak potvrdit nebo vyvrátit tvrzení podané v závěru studie o významnosti či nevýznamnosti navýšení vizuálního projevu vzhledem k realizovaným záměrům VE.

Jiným rozporem je tvrzení znalce o vyloučení „*biologických či jiných technických vlivů na okolní přírodu a krajinu*“. Není zcela zřejmé, na základě jakých poznatků k tomuto dospěl – znalecký posudek neobsahuje doklady o hodnocení vlivu na biotu. Přitom především vlivy na ptáky a letouny (netopýry) jsou vlivy obecně uznávané; jejich míra přitom kolísá lokalitou od lokality. I z tohoto důvodu, ve vztahu k principu předběžné opatrnosti, jsou orgány ochrany přírody předepisována několikaletá odborná pozorování v lokalitách záměrů VE, a to před i po jejich realizaci.

Z uvedených důvodů i právě ve vztahu k již realizovaným záměrům VE, a tedy možnému kumulativnímu spolupůsobení, si OOP vyžádal u Agentury odborné posouzení. Nikoli tedy hodnocení „klasické“, s detailním hodnocením všech složek krajinného rázu (toto již zpracované studie i znalecký posudek obsahují v dostatečné kvalitě), ale právě hodnocení ve vztahu k možnému kumulativnímu spolupůsobení. Takto zadané odborné posouzení shledal krajský úřad, ve vztahu k již vydaným metodickým pokynům, které kumulaci výrazněji nehodnotí, za vhodné a za takové, které doplní již provedená hodnocení konkrétního záměru v konkrétní lokalitě z pohledu širšího – neboť právě ve vztahu ke krajině je nutné se zabývat i širšími souvislostmi. Tyto souvislosti mělo na mysli rovněž ministerstvo, když vydalo metodický pokyn Preventivní hodnocení území kraje nebo menších samosprávných celků (Věstník Ministerstva životního prostředí, roč. XIX, částka 11 - listopad 2009). Takovýmto preventivním hodnocením je i studie, ze které Agentura při formulaci svého odborného stanoviska vycházela (Studie potenciálního vlivu výškových staveb a větrných elektráren na krajinný ráz území Pardubického kraje; zpracovali v roce 2007 Bukáček R., Rusňák J., Bukáčková P.). Studie byla zpracována dle (v té době pracovní verze) metodického postupu preventivního hodnocení; na základě použitých metod a po vyhodnocení výsledků potom byl následně ministerstvem životního prostředí metodický postup schválen a vydán. Analytická část studie tak, jak byla zpracována (na základě mnoha vstupních údajů zahrnujících jak data z oblasti ochrany přírody a krajiny, tak i kultury, nad digitálním modelem reliéfu a po vyhodnocení v terénu) je dokumentem obecně využitelným, stala se rovněž součástí Zásad

územního rozvoje Pardubického kraje. Lokalita záměru (VE Dětřichov) je umístěna do zóny, označené uvedeným metodickým pokynem ministerstva jako zóna žlutá - území spíše nevhodné pro výstavbu VE. Zařazení do této zóny vyplývá umístěním záměru mezi dvě území, vyhodnocená v rámci oblasti krajinného rázu Svitavsko – Orlickoústecko jako území se zvýšenou estetickou hodnotou. Tato je dána především kulturními dominantami - kostely v Kocliřově a v Dětřichově.

Jedním z principů, na kterých je metodický pokyn ministerstva z listopadu 2009 postaven, je preferovat kumulaci negativních dominant typu větrných elektráren v územích esteticky méně hodnotných a takto přispívat k zachování stávajících hodnot v územích krajinněsky hodnotnějších. Existující, již realizovaná negativní dominanty či jevy zpravidla snižuje estetické hodnoty krajiny v okruhu silné viditelnosti dominanty, narušuje či degraduje harmonické měřítko a vztahy. Tím může dojít k situaci, kdy nový záměr již nemůže výrazně zasáhnout do pozitivních znaků a hodnot krajinného rázu, protože ty jsou již degradovány či setřeny. Uvedený metodický pokyn ministerstva přitom definuje harmonické měřítko krajiny (to vyjadřuje takové členění krajiny, které odpovídá harmonickému vztahu činností člověka a přírodního prostředí, z hlediska fyzických vlastností krajiny se jedná o soulad měřítko celku a měřítko jednotlivých prvků) i harmonické vztahy v krajině [vyjadřují soulad činností člověka a přírodního prostředí (absence rušivých jevů), trvalou udržitelnost krajiny, harmonický soulad jednotlivých prvků krajinné scény]. Zpracované studie i znalecký posudek, pokud se otázky kumulace dotkly, dospěly k závěrům, že ke kumulaci v tom smyslu, že by z jednoho parku VE bylo vidět na druhý, nedochází, anebo pouze minimálně. Není tedy naplněn výše uvedený princip, neboť stávající VE, jako bezesporu výrazné novodobé technicistní dominanty, jsou ve vztahu k uvažovanému záměru umístěny tak (v takových vzdálenostech a lokalitách), že jejich negativní působení není tak silné, aby odůvodnilo umístění VE Dětřichov.

Uvedený metodický pokyn ministerstva ani obdobné pokyny obecně se otázkou kumulace v podstatě nezabývají, anebo pouze okrajově. To potom může vést a vede k uchopení hodnocení této otázky různými subjekty různě. I z tohoto pohledu je zadání vyhodnocení kumulace tak, jak bylo OOP zadáno, tzn. včetně metodických východisek a s vyhodnocením způsobu hodnocení kumulativních dopadů provedených ve zpracovaných studiích, za přínos k řešení otázky dotčení krajinného rázu v dané lokalitě, a to právě z hlediska dopadu na harmonické měřítko a vztahy v krajině.

Při hodnocení kumulativních dopadů je nutno postupovat s vědomím, že kumulace je dvojího typu. Prvním je typ, kdy v krajinné scéně přibudou další VE, a tím dojde k posílení vnímání tohoto prvku. Druhým typem kumulativního efektu je, že se v krajině neustále otevírají výhledy na různé VE. Tím dojde k zesílení tohoto znaku v rámci celé oblasti krajinného rázu. Ve vztahu k takto definovaným dvěma typům působení kumulativního efektu nelze než souhlasit se závěry Agentury, že oba podklady, které se alespoň částečně kumulativním působením zabývaly (studie společnosti EKOAUDIT, spol. s r. o., z ledna 2011, a znalecký posudek doc. Vladimíra Šebely), hodnotily pouze první typ. Zkoumaly, zda z místa záměru VE Dětřichov jsou vidět další elektrárny či nikoli, a tedy zda dochází ke kumulaci působení negativních dopadů na krajinný ráz. V obou případech dospěly k závěru, že nikoli. Ke spolupůsobení tedy nedochází, anebo pouze minimálně (např. u VE Dětřichov a VE Anenská Studánka).

Nebyl však zkoumán druhý typ spolupůsobení – tímto se zabývala pouze Agentura. V oblasti bezprostředního okolí uvažovaného záměru i v okolí širším definuje celkem 7 větrných parků s 19 VE. Oproti původnímu hodnocení dopadu na krajinný ráz (rok 2007) bylo v širší oblasti postaveno 5 nových větrných parků s celkem 14 novými VE. Pro celou tuto oblast, která zahrnuje několik oblastí krajinného rázu, zpracovala Agentura mapy viditelnosti pro různé výškové úrovně (viz tři přílohy odborného posouzení). Z těchto příloh je patrné, že především v pásmu slabé viditelnosti (10 – 20 km) je pohledově dotčené v podstatě celé území od Vysokého Mýta až po východní hranici kraje (s pokračováním od této hranice dále na východ do kraje sousedního). Byť jde o pásmo slabé viditelnosti, znamená každé další umístění VE

do vymezené oblasti další jakési „zahušťování“ – je-li dnes u řady míst pohledové dotčení v pásmu slabé viditelnosti, umístěním dalších VE se pohledové vnímání přesouvá do oblastí zvýšeného vnímání. To sebou nutně nese nežádoucí – kumulativní – efekt neustálého pohledového vnímání VE. Jedním z takovýchto záměrů, které znamenají další, již nevhodné doplňování území o VE, je posuzovaná lokalita Dětrichov. Obdobný případ v dané oblasti řešil krajský úřad i v případě záměru 4 VE v lokalitě Třebařov. I v tomto případě dospěl k obdobným závěrům.

Agentura dospěla ve svém odborném posouzení k závěru, že by vydání souhlasného stanoviska k dotčení krajinného rázu znamenalo

- výrazné snížení jeho estetické hodnoty;
- silné potlačení uplatnění znaků přírodní povahy, a tím i snížení přírodní hodnoty krajinného rázu;
- významné změny vztahů v krajině;
- výrazné snížení estetické hodnoty krajinného rázu potlačením pozitivní kulturní dominanty kostelů v Koclířově a Dětrichově.

Tento závěr je třeba chápat jak ve vztahu ke konkrétní lokalitě, tak i ve vztahu ke krajinnému rázu širší oblasti. Lokálně se uplatní vliv na krajinný ráz především snížením estetické hodnoty potlačením pozitivní kulturní dominanty kostelů v Koclířově a Dětrichově. Jak již bylo uvedeno výše v odůvodnění, byť konkrétní místo uvažované výstavby VE je umístěno na intenzivně zemědělsky obhospodařovaný pozemek, je toto umístění v rámci oblasti krajinného rázu Svitavsko – Orlickoústecko mezi dvěma územími se zvýšenou estetickou hodnotou. Tato území jsou právě území, ve kterých se zvýšenou měrou uplatní pozitivní vliv kulturních dominant – kostelních věží. Tyto dominanty zároveň významnou měrou charakterizují i vztahy v krajině – v krajině obsahující především horizontály (dané liniemi vršku lesních porostů, vegetačními doprovody komunikací a vodních toků, celkovým geomorfologickým utvářením povrchu – ploché a táhlé náběhy kuest) charakterizují kostelní věže spolu s výškou lesních porostů vertikální rozměr krajiny. Tento rozměr (pouze lokálně narušovaný některými technicistními prvky – především stožáry elektrických vedení) je umístěním několikanásobně vyšších staveb VE narušen; ke vnímání tohoto narušení dochází vzhledem k výškám VE nejen v místě, ale i v širším okolí. Kumulací s obdobnými záměry v okolí již realizovanými dojde k významným změnám vztahů – určujícím se stane vertikální rozměr, který (vzhledem k dynamičnosti staveb dané otáčejícím se rotorem) bude znamenat snížení pohledového vnímání okolních znaků krajiny – ať již pozitivních, tak i mírně negativních. Tím dojde k potlačení vnímání i přírodních znaků krajinného rázu – toto potlačení bude dáno nejen charakterem umísťovaných staveb (výrazná technicistní stavba), ale i jejím provedením (výškou – několikanásobně větší než je např. výška stromu; barvou – bílý či světle šedý odstín povrchu VE je pohledově citlivěji vnímán než tmavé a tmavší odstíny zeleně; dynamikou – rozsah otáčejícího se rotoru je podstatně větší než možný rozsah pohybu např. zeleně ve větru). Při hodnocení vlivu VE na přírodní složku krajinného rázu není možné opomenout ani vlivy na ptáky a letouny (netopýry). Žádná ze studií hodnocení míry tohoto vlivu, podložené konkrétními údaji, neobsahuje. I v obecné rovině je však možné uvést, že k negativnímu vlivu na uvedené skupiny živočichů dochází; k tomuto závěru lze dospět zobecněním výsledků provedených studií konkrétních záměrů v konkrétních lokalitách. V závislosti na lokalitě, ale např. i na kumulaci s jinými obdobnými záměry, je míra tohoto působení různá.

Krajský úřad neshledal nezákonnost v postupu OOP, když pro stejný záměr vydal odlišné, nesouhlasné závazné stanovisko. V době od vydání původního (souhlasného, časově omezeného) závazného stanoviska nastala v území významná řada změn, představovaná především umístěním a provozováním řady nových větrných parků. Umístění každého z větrných parků znamenalo v oblasti různě velké snížení dochovaného krajinného rázu; dané především výškou VE, místem umístění, utvářením povrchu i objektů na něm. K tomuto závěru dospěli četní hodnotitelé; v závěrech svých hodnocení však vždy záměr charakterizovali jako akceptovatelný a pro danou lokalitu vhodný (vesměs s poukazem na

„pokrokovost“ stavby; na to, že jde o znak trvale udržitelného rázu krajiny; na „dočasnost“ stavby či jiné podobné hodnocení). Takovýto postup je uplatňován i nadále – do území, ve kterém se základní hodnoty (složky krajinného rázu) mění pozvolně a často nevýraznými změnami, jsou umísťovány další a další stavby VE. Zajímavý je i fakt, že až na lokalitu Janov jde o lokality, ve kterých zajišťoval stavbu VE odvolatel. Z hodnocení vlivu na krajinný ráz (která se však nezabývají otázkou kumulativního efektu, anebo pouze v tom smyslu, zda budou s novými VE pohledově vnímány i některé z provozovaných) opakovaně vyplývá dotčení krajinného rázu větší či menší měrou; zároveň je však toto dotčení bráno jako akceptovatelné... Takovouto „salámovou“ metodou postupně dochází k zásadnímu vlivu na krajinný ráz, který může vést k tomu, že poměrně velké území bude chápáno jako území výrazně technicistní, intenzivně využívané a člověkem přeměněné, se všemi důsledky, které z takového vnímání mohou vyplynout (vliv na cestovní ruch, osídlenost území, jeho fragmentaci...).

Na tomto faktu nic nemění ani argument dočasnosti staveb – v současné době jsme svědky rekonstrukcí již starých a nevyhovujících VE na VE nové, s životností dalších 20 – 30 let v některých západních zemích (např. v Německu). K obdobnému jevu může dojít – po uplynutí životnosti nyní povolovaných VE – i v našich podmínkách. K dotčení krajinného rázu, nad míru únosnou, dochází nyní a nyní musí být tato otázka řešena – povolením nebo nepovolením nových staveb VE.“

Odvolací orgán vycházel z výsledku přezkoumání nesouhlasného stanoviska OOP (citace uvedena výše), jehož odůvodnění považuje za dostatečně precizní, konkrétní, logické a srozumitelné. Krajský úřad neshledal v postupu OOP zásadní pochybení a při vlastním hodnocení shromážděných podkladů dospěl ke shodnému závěru. Proto bylo nesouhlasné stanovisko OOP potvrzeno. Odvolací orgán konstatuje, že krajský úřad nesouhlasné stanovisko OOP přezkoumal z hlediska všech namítaných bodů v podaném odvolání. Podrobně objasnil, z jakých podkladů při přezkoumání vycházel, proč není nutné v konkrétním posuzovaném závazném stanovisku OOP dle § 12 odst. 2 zákona č. 114/1992 Sb. vymezit detailně dotčený prostor, kterého se týká narušení krajinného rázu, proč se při svém rozhodování OOP, potažmo i krajský úřad přiklonil k odbornému posouzení Agentury a všechny tři studie předložené žadatelem považoval za nerozhodné, z jakých důvodů nespatřuje nezákonnost v postupu OOP při vydání odlišného stanoviska po skončení platnosti původního ve věci posuzování stejného záměru, opírá se o konkrétní údaje, které zároveň i uvádí (viz výše uvedená citace).

S námitkou týkající se nedostatečného podchycení postupu úvahy OOP v odůvodnění napadeného rozhodnutí se odvolací orgán neztotožňuje. Stavební úřad v odůvodnění cituje prakticky celé odůvodnění z nesouhlasného stanoviska OOP, kde OOP své úvahy a hodnocení důkazů týkající se vydání stanoviska dle § 12 odst. 2 zákona č. 114/1992 Sb. objasňuje. Totéž provedl odvolací orgán a podchytil v odůvodnění rozhodnutí o odvolání celé zdůvodnění z potvrzení závazného stanoviska krajským úřadem.

Při vydání nesouhlasného stanoviska OOP, po vypršení platnosti původního kladného, OOP vycházel při svém posuzování vlivu záměru na krajinný ráz ze stávajícího stavu v území, což je podrobně vysvětleno i v citovaném odůvodnění krajského úřadu, proto lze konstatovat, že nedošlo k porušení § 4 odst. 3 stavebního zákona.

Dále je v odvolání uvedeno, že pochybení při vydání napadeného rozhodnutí lze spatřovat i v postupu stavebního úřadu, kdy tento neposkytl možnost se k získaným podkladům, konkrétně k nesouhlasnému stanovisku OOP, řádně vyjádřit ve smyslu ust. § 36 správního řádu.

Ve výrokové části napadeného rozhodnutí stavební úřad uvedl, že postupoval dle § 51 odst. 3 správního řádu. Toto ustanovení vychází z obecné zásady procesní ekonomie a je dalším příkladem zjednodušení průběhu správního řízení v té jeho fázi, kdy správní orgán dojde na základě zákonem stanovené skutečnosti k závěru, že další průběh řízení by postrádal smysl. Ze stejného principu vychází i ust. § 149 odst. 3 správního řádu, kde je

stanoveno, že bylo-li v průběhu řízení o žádosti vydáno dotčeným orgánem takové závazné stanovisko, které znemožňuje žádosti vyhovět, neprovádí správní orgán další dokazování a žádost zamítne. Odvolací orgán konstatuje, že stavební úřad správně využil tohoto zjednodušujícího postupu, protože na základě negativního závazného stanoviska nemohl rozhodnout jinak. Žadateli byl obsah nesouhlasného stanoviska OOP znám, v přezkoumávaném spisu se nacházejí důkazy o skutečnosti, že jej napadl správní žalobou, která byla příslušným soudem odmítnuta, jak je uvedeno výše v odůvodnění rozhodnutí. Stavební úřad v napadeném rozhodnutí postup dle ust. § 51 odst. 3 odůvodnil. Protože napadené rozhodnutí s rozhodnutím o odvolání tvoří jeden celek, odvolací orgán pasáže z odůvodnění napadeného rozhodnutí vydaného v I. stupni neopakuje.

Odvolací orgán přezkoumal postup stavebního úřadu při vedení územního řízení, zejména jeho soulad se zákonnými předpisy, kterými je stavební úřad při svém postupu vázán. Okruh účastníků řízení vymezil stavební úřad správně dle ust. § 85 stavebního zákona, ke krácení práv účastníků řízení nedošlo. Odvolací orgán po prostudování spisového materiálu, napadeného rozhodnutí a s přihlédnutím k obsahu odvolání učinil závěr, že stavební úřad vycházel při svém rozhodování ze spolehlivě zjištěných skutečností.

Odvolací orgán neshledal námitky podané odvolatelem jako důvodné ke zrušení napadeného rozhodnutí a nezjistil dalších závažných pochybení, která by byl nucen stavebnímu úřadu vytknout a na základě kterých by prohlásil napadené rozhodnutí za zákonu odporující.

Odvolací orgán považuje závěry uvedené v napadeném rozhodnutí za správné, a protože neshledal důvody pro zrušení rozhodnutí správního orgánu I. stupně, rozhodl tak, jak je uvedeno ve výroku tohoto rozhodnutí, tj. podle ust. § 90 odst. 5 správního řádu odvolání jako nedůvodné zamítl a napadené rozhodnutí potvrdil.

Poučení

Proti tomuto rozhodnutí se dle § 91 odst.1 správního řádu nelze dále odvolat.

V Pardubicích 13.09.2012.



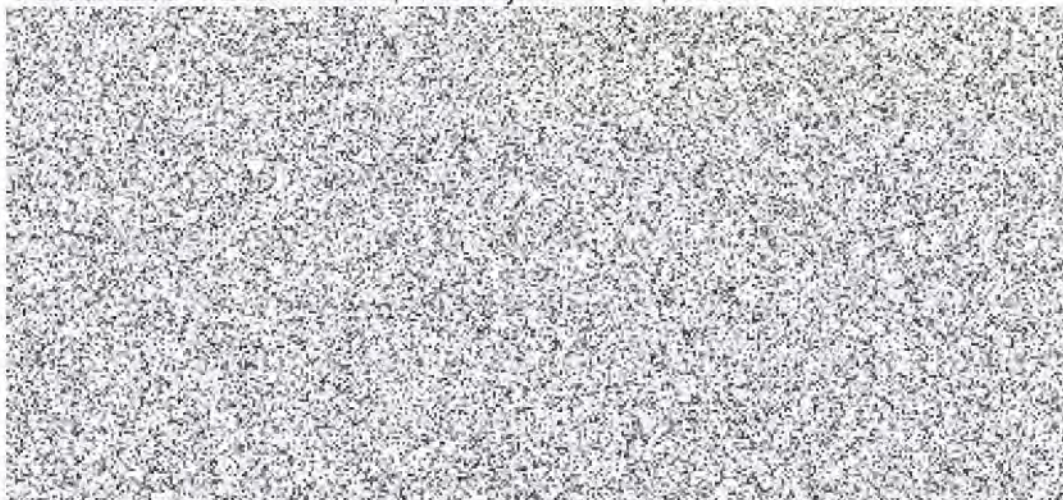
JUDr. Michal Votřel, MPA
vedoucí odboru
v z. Jan Klimeš
vedoucí oddělení stavebního řádu

Obdrží (doporučeně):

1. Dr. David Kouba, Klimentská 10, 110 00 Praha 1 (zmocněnec pro S&M CZ s.r.o., Třebovská 809, 569 43 Jevíčko)
2. Obec Dětřichov, Dětřichov 46, 568 02 Svitavy

Ostatní účastníci územního řízení doručení veřejnou vyhláškou:

Obec Koclířov, Koclířov 123, 569 11 Koclířov u Svitav
Lesy České republiky s.p., Přemyslova 1106/19, 501 68 Hradec Králové
Pozemkový fond České republiky, Husinecká 1024/11A, 130 00 Praha 3 – Žižkov



Občanské sdružení Zelená louka, Dolní Heřmanice 102, 563 01 Horní Heřmanice
ZO ČSOP „Rybák“ Svitavy, Dimitrovova 1962/29, 568 02 Svitavy 2 - Předměstí
Občanské sdružení Pohoda Koclířov, Koclířov 227, 569 11 Koclířov u Svitav
Občanské sdružení NAŠE VÝPRAČHTICE, Výprachtice 58, 561 34 Výprachtice

Obdrží k vyvěšení na úřední desce:

3. Městský úřad Svitavy, Dvořákova 3, 568 02 Svitavy 2
4. Obecní úřad Dětrichov, Dětrichov 46, 568 02 Svitavy 2
5. Krajský úřad Pardubického kraje, Komenského nám. 125, 532 11 Pardubice

Toto rozhodnutí musí být vyvěšeno po dobu 15 dnů.

Vyvěšeno dne:

Sejmuto dne:

Jméno, podpis, razítko
oprávněné osoby, která potvrzuje vyvěšení

Jméno, podpis, razítko
oprávněné osoby, která potvrzuje sejmutí

Uvedený městský úřad a obecní úřad se tímto žádají o:

- a) Vyvěšení tohoto rozhodnutí, včetně zveřejnění způsobem umožňujícím dálkový přístup, s potvrzením o dni vyvěšení,
- b) Sejmutí tohoto rozhodnutí po 15 dnech od vyvěšení (den vyvěšení se nepočítá, vyvěšení plných 15 dní) s potvrzením o dni sejmutí.
- c) Zaslání takto potvrzeného rozhodnutí zpět Krajskému úřadu Pardubického kraje, odboru majetkovému a stavebního řádu, Komenského nám. 125, 532 11 Pardubice.

Na vědomí:

6. Městský úřad Svitavy, odbor výstavby, T.G.Masaryka 35, 568 02 Svitavy 2

Za správnost vyhotovení: Ing. Blanka Mansfeldová, oprávněná úřední osoba

Vypraveno:

