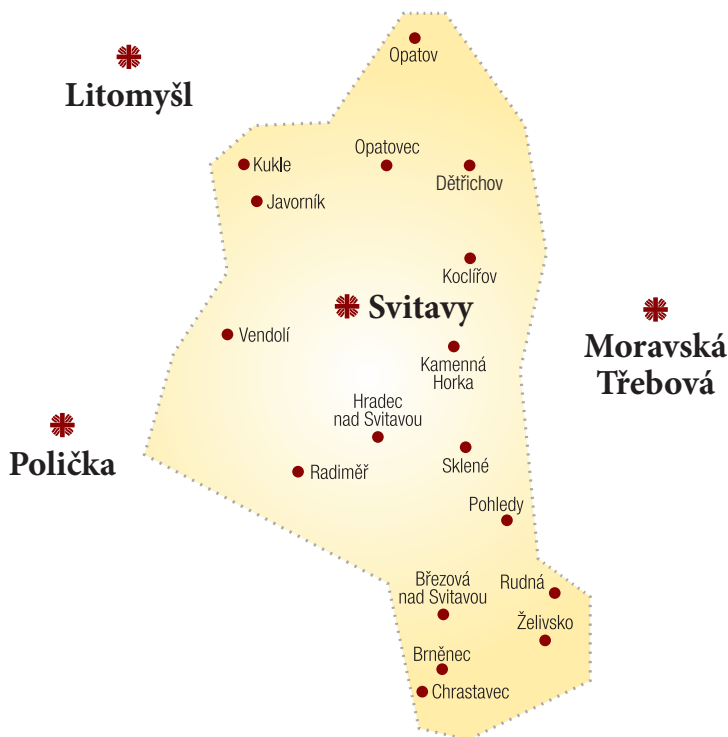




VÝROČNÍ ZPRÁVA 2020



Obsah:

Působnost Charity Svitavy.....	3
Úvodní slovo	4
Základní údaje.....	6
Charitní pečovatelská služba (CHPS).....	7
Světlanka – centrum denních služeb (CDS).....	9
Půjčovna kompenzačních pomůcek	11
Středisko Damián	11
Dobrovolnictví	12
Středisko humanitární pomoci (SHP).....	11
Tříkrálová sbírka.....	12
Pastorace.....	13
Posílená Charita – Vyfič ze zajetých kolejí!	13
Poděkování příznivcům a dárcům.....	16
Hospodaření organizace	19
Služby Charity Svitavy	24

Úvodní slovo

Milí přátelé svitavské Charity, vážení dárci a podporovatelé, drazí klienti a kolegové,

rok 2020 byl pro naši Charitu zvláštní, stejně jako pro všechny ostatní. Zjara přišla coronavirová pandemie a mnohé se změnilo. Centrum denních služeb jsme museli zcela uzavřít a proměnilo se v jednu velkou šicí dílnu. Nasazení, s nímž se pracovníci vrhli do pomoci, bylo neuvěřitelné. Rouškami jsme pomohli nejen stovkám svitavských občanů, ale také okolním organizacím, obcím, každému, kdo potřeboval. Se svými klienty udržovali pracovníci alespoň telefonický kontakt. Zatímco Světlanka byla zavřená, pečovatelská služba musela fungovat o to víc. S obdivem jsme sledovali, s jakým odhodláním a obětavostí zůstala pečovatelská služba po celý rok se svými klienty, a i s respirátory, štíty a „skafandry“ dokázali pracovníci přinášet kromě potřebné péče i povzbuzení a úsměv. Přísná hygienická pravidla vládla ve Světlance i po jejím znovuotevření, přesto musím s lítostí konstatovat, že si pandemie vyžádala oběti také z řad klientů obou našich sociálních služeb.



Vendula Kouřilová
ředitelka Charity Svitavy

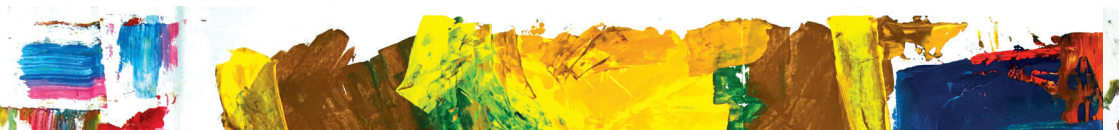
V době, kdy bylo náročné zajišťovat samotný provoz, my jsme pracovali i na rozvoji. Pečovatelská služba se chystala na převzetí celé kapacity stávající městské pečovatelské služby včetně domu s pečovatelskou službou a čekalo ji stěhování do těchto prostor. Díky nasazení pracovníků se vše podařilo dovést k úspěšnému cíli. V rozvojových aktivitách jsme se zabývali přípravnými kroky k založení nové služby Domácí ošetrovatelské a paliativní péče. Rozběhla se také služba potravinové pomoci, díky které každý týden pomáháme desítkám rodin.

V roce 2020 jsme začali díky projektu Posílená Charita – Vyfič ze zajatých kolejí! s metodickými konzultacemi a školeními pracovat na profesionalizaci naší organizace. Pracovníci obou sociálních služeb i managementu se do tohoto procesu aktivně zapojili. Projekt podpořila Nadace OSF v rámci programu Active Citizens Fund, jehož cílem je podpora občanské společnosti a posílení kapacit neziskových organizací. Program je financován z Fondů EHP a Norska. Věřím, že investice do vzdělávání a práce s postojovými a etickými principy přinese pracovníkům obohacení profesního i osobního života a klientům ještě kvalitnější poskytování péči.

Mnohdy jsem si v roce 2020 kladla otázku, jak všechno zvládneme. Zvláště když situaci komplikovala také onemocnění klíčových pracovníků, výpadek tržeb služby a jiné. Jako vždy jsem se však s velkou vděčností přesvědčila o tom, že lidé jsou dobří a pomáhají, stejně jako náš Bůh.

Závěrem bych chtěla upřímně poděkovat všem svým kolegům, bez nichž by Charita nebyla. Naším podporovatelům a donátorům, kteří nás opět podrželi a pomohli nám pomáhat. A našemu Bohu, který vlévá lásku do srdcí a vede nás k správnému jednání.

Vendula Kouřilová
ředitelka Charity Svitavy



Naděje

*„Je to Kristus mezi vámi, v něm máte naději na Boží slávu.“
(List svatého Pavla Kolosanům 1,27)*

„Naději nelze zaměňovat s lidským optimismem, který je spíše výrazem nálady. Pro křesťana je nadějí Ježíš osobně, Jeho moc osvobodit a obnovit každý život. Naděje je dar, naděje má jméno Ježíš. Je to dar Ducha svatého, a proto o ní Pavel říká, že „nikdy neklame“;“ řekl papež František.

Milí čtenáři výroční zprávy,
chci vyjádřit naději, aby koronavirus neochromil podstatu naší služby. Radost a naděje, smutek a úzkost lidí naší doby, zvláště chudých a všech, kteří nějak trpí, je i radostí a nadějí, smutkem a úzkostí Kristových učedníků, a není nic opravdu lidského, co by nenašlo v jejich srdci odezvu.

Vyprošuji všem pracovníkům Charity, dobrovolníkům a paní ředitelce Vendule Kouřilové naději v lepší budoucnost, kterou zaručuje Vzkříšený Pán.

P. Václav Dolák, svitavský děkan



P. Václav Dolák
svitavský děkan



Základní údaje

Charita Svitavy je nestátní nezisková organizace, která podporuje seniory, osoby se zdravotním postižením a s chronickým onemocněním a jiné potřebné obyvatele Svitavska v plnohodnotném způsobu života.

Je organizací římskokatolické církve s vlastní právní subjektivitou. Je součástí Arcidiecézní charity Olomouc, začleněné do Charity Česká republika, která je členem Mezinárodního společenství charit – Caritas Internationalis.

Svitavská Charita byla zřízena olomouckým arcibiskupem Mons. Janem Graubnerem dne 14. 12. 1993. Je evidována u Ministerstva kultury ČR dne 30. 10. 1996 pod číslem 8/1-02-721/1996 podle ustanovení §16 zákona č. 3/2002 Sb., o církvích a náboženských společnostech.

Krajský úřad Pardubického kraje udělil dne 25. 6. 2007 registraci sociálním službám, které Charita Svitavy nabízí.

Územní působnost Charity Svitavy:

viz mapa na třetí straně

Statutární zástupce:

Mgr. Vendula Kouřilová – ředitelka

Rada Charity v roce 2020:

Blanka Homolová

Marie Rozsypalová

Mgr. Jiří Žilka

Pastorace a duchovní rozměr:

P. Mgr. Václav Dolák – děkan

Mgr. Filip Keller – evangelický farář

Miriám Holubcová, DiS. - pastorační asistentka

Zaměstnanci:

K 31. 12. 2020 bylo v pracovním poměru celkem 31 pracovníků, přepočtený stav pracovníků: 25,51.

Adresa:

sídlo Hřbitovní 2257/1, 568 02 Svitavy

korespondenční adresa Polní 354/2, 568 02 Svitavy

Telefon: 737 183 357

E-mail: info@svitavy.charita.cz

Web: www.svitavy.charita.cz

Facebook: www.facebook.com/charita.svitavy

Bankovní účet: 15507664/0600

IČ: 47490462



Charitní pečovatelská služba

Posláním Charitní pečovatelské služby je umožnit seniorům, osobám s chronickým onemocněním a zdravotním postižením zůstat ve svém domácím prostředí a zajistit jim pomoc v takovém rozsahu a takovým způsobem, aby prožívali důstojný život podle svých potřeb. Služba je poskytována v domácnostech ve Svitavách a okolních obcích nebo ve středisku hygieny osobám, které mají sníženou soběstačnost a potřebují pomoc jiné osoby.

Okruh osob:

- senioři
- osoby s chronickým onemocněním od 19 let
- osoby se zdravotním postižením od 19 let

Kapacita:

- roční kapacita terénní formy 90 klientů
- okamžitá kapacita terénní formy – v pracovních dnech od 6 do 13 hodin 5 klientů, v pracovních dnech od 13 do 22 hodin 1 klient, o víkendech a svátcích je okamžitá kapacita během celého dne 1 klient

Počet klientů: 98

Počet hodin setkání: 6 601

Počet návštěv: 11 152

Přepočtený počet zaměstnanců: 10,82

Během pandemie covidu zástupci spádové obce zjistili, že jedna jejich obyvatelka žije v důsledku pokročilého stádia demence v zanedbaném stavu v nedůstojných podmínkách. Kontakt s rodinou nebylo možné navázat. Paní nikomu nedůvěřovala a odmítala také lékařskou péči. Hrozila jí hospitalizace a vážně se uvažovalo o jejím přestěhování do pobytové služby pro seniory.

Charitní pečovatelská služba však pomalými krůčky získala její důvěru, zajistila příspěvek na péči a obnovila kontakt s lékaři. Nadšením pracovníků se podařilo uvést do pořádku také nebývale zanedbanou domácnost. Díky pečovatelkám je nyní paní spokojená a může zůstat ve svém domě, kde žije velkou část svého života, kde má svoje věci i svého psíka.



Hospodaření CHPS (v tis. Kč)

VÝNOSY	
Tržby od klientů	802,00
Účelová dotace PK (MPSV)	3 225,00
Dotace z rozpočtu PK	174,00
Příspěvek měst a obcí	924,00
Ostatní provozní dotace MPSV	487,00
Dary	214,00
Tržby z prodeje majetku	0,00
Ostatní výnosy	203,00
VÝNOSY CELKEM	6 029,00

NÁKLADY	
Materiálové náklady	827,00
Služby (včetně leasingu)	327,00
Osobní náklady	4 535,00
Ostatní náklady	160,00
Odpisy, prodaný majetek	196,00
NÁKLADY CELKEM	6 045,00
VÝSLEDEK HOSPODAŘENÍ	-16,00



Karel Komárek
Family
Foundation



Světlanka – centrum denních služeb

Posláním Světlanky – centra denních služeb je přispět ke kvalitě života dospělých lidí se zdravotním postižením, osob s chronickým onemocněním a seniorů. Umožnit jim smysluplně a aktivně trávit část dne mimo svou domácnost a dle zásad individuálního přístupu jim poskytnout přiměřenou podporu a potřebnou péči v těchto oblastech:

- osobní hygiena a stravování,
- zprostředkování kontaktu se společenským prostředím,
- rozvoj, upevnění a udržení motoriky, myšlení, paměti a praktických dovedností,
- navazování, udržení a rozvíjení sociálních vztahů.

Okruh osob:

- senioři
- osoby s chronickým onemocněním od 19 let
- osoby se zdravotním postižením od 19 let

Okamžitá kapacita: 32 klientů

Počet klientů: 46

Počet hodin poskytnuté péče: 11 081

Přepočtený počet zaměstnanců: 13,76

Šestapadesátiletá paní Jana pracovala 33 let v sociálních službách. Bohužel však po prodělané mozkové příhodě a dalších zdravotních komplikacích, které se k tomu přidaly, nemůže dále svoje povolání vykonávat. Nemůže být sama doma, protože trpí úzkostí, a pro svůj každodenní život potřebuje podporu druhého člověka. Ve Světlance – centru denních služeb tuto podporu dostává, je ve společnosti dalších lidí, a navíc si zde opět rozpomenula na své původní povolání, které měla ráda. Je velmi vnímavá k potřebám lidí, kteří stejně jako ona do Světlanky docházejí. Nalévá jim čaj, čte z denního tisku, pomáhá při přípravě různých volnočasových činností, asistuje pracovníkům při jejich práci. Cítí se zde bezpečně, a navíc opět našla svoji roli, ve které je užitečná. Její rodina získala ve Světlance oporu a jistotu, že je o paní Janu postaráno, když jsou v zaměstnání.

**V rámci Světlanky – centra denních služeb fungují tvůrčí ateliéry Polňačka.
Z výtvarného ateliéru vzešly obrazy, které zdobí tuto výroční zprávu.**



Hospodaření CDS (v tis. Kč)

VÝNOSY	
Tržby od klientů	954,00
Účelová dotace PK (MPSV)	4 765,00
Dotace z rozpočtu PK	179,00
Příspěvek měst a obcí	634,00
Ostatní provozní dotace MPSV	411,00
Dary	335,00
Prodej DHIM a HIM	1,00
Ostatní výnosy	164,00
VÝNOSY CELKEM	7 443,00

NÁKLADY	
Materiálové náklady	651,00
Služby (včetně nájemného)	828,00
Osobní náklady	5 759,00
Ostatní náklady	54,00
Odpisy, prodaný majetek	288,00
NÁKLADY CELKEM	7 580,00
VÝSLEDEK HOSPODAŘENÍ	-137,00



Půjčovna kompenzačních pomůcek

Půjčovna je provozována Charitou Svitavy na základě živnostenského oprávnění. Nabízí k pronájmu invalidní vozíky, chodítka, WC křesla, sedačky do vany, nástavce na WC a elektrická polohovací lůžka.

Přepočtený počet zaměstnanců: 0,50 pracovníků na pracovní poměr a 3 pracovníci na dohodu o provedení práce

O téměř stoletou paní se roky starala její dcera, která, už sama v důchodovém věku, byla na péči o maminku sama. Přibývaly jí zdravotní problémy a ubývaly síly. To, že si mohla vypůjčit elektrické polohovací lůžko pro maminku, velmi usnadnilo práci jak jí, tak také pečovatelkám Charitní pečovatelské služby. Docházeli jsme k ní 3x denně včetně víkendů a svátků. Paní dožila ve svém domácím prostředí s milovanou dcerou nablízku.

Středisko Damián

Činnost střediska spočívá ve spolupráci s dobrovolníky, kteří se věnují pletení obvazů pro lidi postižené leprou. Dobrovolníkům je distribuován materiál na pletení a hotové obvazy jsou předávány Občanskému sdružení OMEGA Kyjov. Toto sdružení spolupracuje s 35 leprosárii v Africe a 11 v Indii.

Středisko Damián fungovalo od roku 2018 a k 31. 12. 2020 ukončilo svoji činnost.

Mnohokrát děkujeme všem obětavým pletačkám.

Středisko humanitární pomoci

Středisko humanitární pomoci pomáhá lidem, kteří se dostali do obtížné situace v důsledku mimořádné události. Pomáhá také rodinám s dětmi, rodičům samoživitelům i jednotlivcům v tíživé finanční situaci. Zapojuje se do projektu Vánoční balíček pro děti na Ukrajinu, realizovaný Arcidiecézní charitou Olomouc. Podílí se na zprostředkování finanční podpory postiženým oblastem ve světě po zemětřesení, tsunami, válkách apod. Pro tyto účely může pořádat sbírky šatstva, vybavení pro děti či pomůcky denní potřeby.

Od června 2020 realizuje Charita Svitavy potravinovou pomoc ve spolupráci s Potravinovou bankou Pardubice. Zareagovala tak na potřeby obyvatel Svitavska, kteří se ocitli v nepříznivé sociální situaci. Do konce roku přijalo potravinovou pomoc celkem 64 dospělých osob a 41 dětí. Jednalo se o rodiny s dětmi, rodiče samoživitele, osoby se zdravotním postižením, seniory a osoby bez domova.

Vybavení pro sklad potravinové pomoci (regály, lednice) bylo pořízeno z výtěžku Tříkrálové sbírky 2020.

Přepočtený počet zaměstnanců: 0,14

Markéta a Dominika jsou dvě statečné ženy, matka a dcera, které mají v péči několik dětí. Život se jim zašmodrchal, přišly o střechu nad hlavou a v tísní pořídily polorozpadlý dům, kde začaly nový život. Bez



komínu a topení se ale žije těžko. Obrátily se na nás s prosbou o pomoc. Bylo to poprvé, co Charita Svitavy „postavila komín“. Ženám jsme tak ukrojili kousek z jejich starostí a pomohli zajistit teplo v domě a tím i možnost, aby s nimi jejich děti mohly zůstat.

Roman je mladý tatínek samoživitel. Od narození svého 6letého synka je na něj sám. Naštěstí má oporu ve své rodině, ale přesto se musí velmi ohánět, aby vše finančně zvládl. Roman dlouhé roky pracoval ve výrobní firmě, ale kvůli úrazu skončil na rok v pracovní neschopnosti. Peněz se mu nedostávalo, a proto se na Charitu obrátil s žádostí o pomoc. Vedle příspěvku ze sbírky pro rodiče samoživitele jsme mu začali pravidelně poskytovat potravinovou pomoc. Měli jsme tak možnost zjistit, že Roman je spolehlivý, pečlivý a pracovitý muž. Dnes je v Charitě zaměstnaný. Je na něj naprostý spoleh a získali jsme v něm skvělého kolegu.

Tříkrálová sbírka

Ve Svitavách a okolních obcích bylo v roce 2020 vykoledováno 592 368 Kč.

Charita Svitavy měla na své záměry k dispozici 58 % celkového výtěžku sbírky na daném území, a to je 350 815 Kč. Uvedená částka byla použita na rozvoj sociálních služeb Charity Svitavy (138 000 Kč na zakoupení elektrického schodolezu pro účely Charitní pečovatelské služby, 71 150 Kč na zakoupení automobilu pro účely Charitní pečovatelské služby, 24 000 Kč na zařízení potravinového skladu k přímé pomoci) a na přímou pomoc rodinám s dětmi a dalším lidem v nouzi žijícím na území jejího působení (50 000 Kč). Částka 67 665 Kč byla převedena na nový záměr, a tím je zakoupení automobilu pro domácí ošetrovatelskou a paliativní péči v roce 2021.

Srdčně děkujeme všem dobrovolníkům za jejich čas a ochotu pomáhat lidem v nouzi a děkujeme všem, kteří do sbírky jakoukoliv částkou přispěli.

František dlouhou dobu odkládal návštěvu zubaře. Odkládal i návštěvu neurologa a odkládal i návštěvu kardiologa. Bylo to tím, že nechtěl být přítěží. Bydlí totiž ve 3. patře domu bez výtahu. Po bytě se ještě zvládne pohybovat, ale schody již nepřekoná. Schodolez, který jsme pro pečovatelskou službu zakoupili z výtěžku Tříkrálové sbírky, umožnil Františkovi nejen dostat se s pečovatelkami na všechna potřebná vyšetření, ale získal i jistotu, že pokud se jeho zdravotní stav zásadně nezhorší, může nadále s pomocí pečovatelské služby žít doma.

Dobrovolnictví

Dobrovolníci jsou lidé, kteří věnují svůj volný čas a energii ve prospěch druhých zcela nezištně a bez nároku na jakoukoliv odměnu.

V roce 2020 pracovalo v Charitě Svitavy 14 dobrovolníků. Vedle nich nám pomohli dobrovolníci Tříkrálové sbírky, bez nichž by sbírka vůbec nemohla proběhnout, a také firemní dobrovolníci z pojišťovny Kooperativa a České podnikatelské pojišťovny. Všem dobrovolníkům patří naše upřímné poděkování.



Karolína je studentka Střední školy zdravotnické a sociální Chrudim, která v tomto roce věnovala Charitě Svitavy téměř 200 dobrovolnických hodin při péči o seniory a osoby s mentálním postižením. Získala za to hned dvě ocenění. Vedle ceny Dobrovolník roku 2020 obdržela speciální cenu od Pavla Šotoly, radního pro sociální péči a neziskový sektor Pardubického kraje, protože pomáhá i přesto, že sama má určitá zdravotní omezení. „Je to partner pro naše klienty, je velmi přirozená, ničeho se nebojí, je trpělivá, má k té práci vztah, umí se dívat, je pozorná a nápomocná.“ Tak o Karolíně mluví kolegyně ze Světlanky. Děkuje, Kájo, že tě tu máme!

Pastorace

Součástí charitní práce a péče je také podpora v oblasti spirituálních potřeb člověka. Naše práce stojí na etických a křesťanských hodnoty, které činí naše služby výjimečnými. Pastorační asistentka vhodně doplňuje multidisciplinární tým a dbá na to, aby byly tyto hodnoty naplňovány v naší každodenní práci.

V půlce roku těžce onemocněla naše kolegyně. Měli jsme o ni opravdu velkou starost a myšlenky na ni nás velmi spojovaly. Modlili jsme se za její uzdravení, každý tak, jak umí a jak je mu vlastní, postili se. Později jsme požádali o pomoc také řádové sestřičky Vincentky z Mendryky, naše spřízněné duše, které Charitu svými modlitbami podporují neustále. I když byl průběh jejího onemocnění nepříznivý, společně jsme sytili naději, že se nám v pořádku vrátí. Společenství je poklad, o který je potřeba pečovat. Dobré vztahy a vzájemnou pomoc považujeme za jeden z pilířů práce v Charitě. I k tomu pastorace slouží. A naše kolegyně se nám díky Bohu už za půl roku vrátila...

Posílená Charita – Vyfič ze zajetých kolejí!

Programová oblast:	Active Citizens Fund
Grantová výzva:	62500-2019-003 / Active Citizens Fund – Základní granty 2019
Název projektu:	Posílená Charita – Vyfič ze zajetých kolejí! / Empowered Charity – Get Out of Your Old Way!
Číslo projektu:	62500-2019-003-0100
Termín realizace projektu:	1. 10. 2020 – 30. 9. 2022

V tomto roce jsme získali grant na posílení našich interních kapacit. Chceme se stát moderní a efektivní organizací, která má zpracovány interní a strategické dokumenty a silný tým. Chceme posílit kompetence všech pracovníků tak, aby podporovali klienty v aktivním, samostatném a zodpovědném způsobu života. Učíme se při tom od partnerské organizace Skok do života, která se touto cestou vydala úspěšně. Zmocňující přístup – empowerment, je v prostředí sociálních služeb zatím inovativní a v kraji ojedinělý. Díky mnoha zajímavým školením, konzultacím a dalším aktivitám se pomalu stáváme organizací, která systematicky posiluje pravomoci sociálně znevýhodněných klientů. Věříme, že tím přispíváme nejen ke kvalitnímu životu našich klientů, a že



dáváme příležitost k profesionalizaci našim zaměstnancům, ale také, že díky tomu přispíváme k rozvoji občanské společnosti.

Projekt podpořila Nadace OSF v rámci programu Active Citizens Fund, jehož cílem je podpora občanské společnosti a posílení kapacit neziskových organizací. Cílem programu je dále inspirace k aktivnímu občanství a pomoc znevýhodněným skupinám. Program Active Citizens Fund vstoupil do České republiky v září roku 2019 s cílem podpořit neziskové organizace neohledně na jejich velikost a zkušenosti. V České republice jej spravuje konsorcium, které tvoří Nadace OSF, Výbor dobré vůle – Nadace Olgy Havlové a Skautský institut. Program je realizován v rámci Fondů EHP a Norska 2014–2021. Prostřednictvím Fondů EHP a Norska přispívají státy Island, Lichtenštejnsko a Norsko ke snižování ekonomických a sociálních rozdílů v Evropském hospodářském prostoru (EHP) a k posilování spolupráce s 15 evropskými státy. Důležitým posláním programu je také spolupráce mezi Českou republikou a dárcovskými státy. Jde o spolupráci mezi českými neziskovými organizacemi a organizacemi z Islandu, Lichtenštejnska a Norska.

Iceland
Liechtenstein
Norway



**Active
citizens fund**

| Nadace OSF

VDV
VÝBOR DOBRÉ VŮLE
Nadace Olgy Havlové

SKAUTSKÝ
INSTITUT



Poděkování příznivcům a dárcům

Jménem celého pracovního kolektivu Charity Svitavy a jménem všech uživatelů našich služeb upřímně děkujeme partnerům, dárcům a příznivcům, kteří nám jakýmkoli způsobem v roce 2020 pomohli.

Finanční dary a dotace:

ATOMSTEEL s.r.o., Svitavy

Báčová Josefa, Svitavy

Bezděk Jan, Svitavy

Brýdl Lukáš, Svitavy

Carda Petr, Svitavy

Čonková V., Svitavy

Dosedělová Anna, Svitavy

MUDr. Fialová Mirka, Svitavy

Fikejz Radoslav, Svitavy

Filipková Jana, Opava

GIVT.cz s.r.o., Olomouc

Homolová Blanka, Svitavy

Konzum, obchodní družstvo v Ústí nad Orlicí

Kouřilová Vendula, Svitavy

Kristek Stanislav

Lev Zdeněk, Banín

Město Březová nad Svitavou

Město Bystré

Město Jevíčko

Město Svitavy

Ministerstvo práce a sociálních věcí

Nadace ČEZ, Praha

Nadace Karel Komárek Family Foundation, Praha

Nadace Open Society Fund, Praha

Nadace pojišťovny Kooperativa, Praha

Nádvorník Antonín, Svitavy

Novotná Jitka, Svitavy

Obec Banín

Obec Brněnec

Obec Hradec nad Svitavou

Obec Chrástavec

Obec Javorník

Obec Kamenná Horka

Obec Koclířov

Obec Kukle

Obec Opatov

Obec Opatovec

Obec Pohledy

Obec Radiměř

Obec Rudná

Obec Vendolí

Pardubický kraj

Pešina Marek, Svitavy

Potravinová banka Pardubice, z. s.

MUDr. Randula Mojžíř, Moravská Třebová

Riedlová Cheung Lenka, Svitavy

Roth Michal, Praha

Řezníčková Milena, Lavičné

SAINT-GOBAIN ADFORS CZ s.r.o., Litomyšl

SVITAP J.H.J. spol. s r. o., Svitavy

SVITAVSKÉ TENISOVÉ SRDCE, z.s., Svitavy

Šmída David, Svitavy

Tmejová Vendula

TRP s.r.o., Čistá

Valentová Ingeborg, Svitavy

Výbor dobré vůle – Nadace Olgy Havlové, Praha

Zapletalová Zdeňka, Svitavy



Pardubický
kraj

Svitavy
a vy.



| Nadace **OSF**

ATOMSTEEL



Věcné dary, kulturní vystoupení a další pomoc

Arcidiecézní Charita Olomouc

Café Dušambo, Svitavy

CANTES Východní Čechy, z.s.

CMS TV, studio COMVISION, Svitavy

DIMATEX CS, spol. s r.o., Stráž n. Nisou

Domov na rozcestí, Svitavy

DTP centrum, v.o.s., Svitavy

Institut sociální práce, z.s., Praha

Keller Filip, Svitavy

Koalice nevládek Pardubicka, z. s., Pardubice

Kooperativa pojišťovna, a.s., Vienna Insurance Group, pobočka Svitavy

Kulhan René, Koclířov

Mateřské a rodinné centrum Krůček, z.s., Svitavy

Městská knihovna ve Svitavách

Městské informační centrum Svitavy

Městské muzeum a galerie ve Svitavách

Městský úřad Svitavy

Římskokatolická farnost Bystré u Poličky

Římskokatolická farnost Svitavy

Skok do života, o.p.s., Hradec Králové

Společnost Dcer křesťanské lásky sv. Vincence de Paul, Mendryka

Středisko kulturních služeb Svitavy

TAUER GROUP, a.s., Svitavy

ZUŠ Svitavy

Dobrovolníci

Ayaz Akaslan Sinem • Benešová Karolína • Brandejsová Tereza • Fedrsel Marek • Homolová Blanka • Kadlec Michal • Keller Filip • Kunart František • Maříková Natálie • Pevná Kateřina • Rozsypalová Marie • Soukupová Zuzana • Šurá Ivana • Wagner Leandra • dobrovolníci Tříkrálové sbírky • dobrovolníci, kteří pletou obvazy pro malomocné • dobrovolníci z programu Pro lepší život, Kooperativa pojišťovna, a.s., Vienna Insurance Group, pobočka Svitavy





Hospodaření organizace

Rozvaha k 31. 12. 2020 (tis. Kč)

AKTIVA	k 1. 1. 2020	k 31. 12. 2020
Dlouhodobý majetek	2 726,00	2 778,00
hmotný majetek	5 345,00	5 882,00
oprávky	-2 619,00	-3 104,00
Krátkodobý majetek	1 312,00	2 163,00
pohledávky	213,00	387,00
finanční majetek	1 089,00	1 753,00
jiná aktiva	10,00	23,00
AKTIVA CELKEM	4 038,00	4 941,00

PASIVA	k 1. 1. 2020	k 31. 12. 2020
Vlastní zdroje	3 419,00	3 186,00
jmění celkem	3 754,00	4 022,00
výsledek hospodaření	-63,00	-231,00
neuhr. ztráta min. let	-542,00	-605,00
Cizí zdroje	889,00	1 755,00
krátkodobé závazky	879,00	1 171,00
dlouhodobé závazky	0,00	0,00
jiná pasiva	10,00	584,00
PASIVA CELKEM	4 038,00	4 941,00

Výkazy zisku a ztráty k 31. 12. 2020 (tis. Kč)

NÁKLADY	
Spotřebované nákupy a nakup. služby	2 777,00
Osobní náklady	10 806,00
Daně a poplatky	4,00
Ostatní náklady	429,00
Odpisy, prodaný majetek, rezervy	484,00
NÁKLADY CELKEM	14 500,00

VÝNOSY	
Provozní dotace	10 799,00
Přijaté příspěvky	925,00
Tržby za vlastní výkony a zboží	2 136,00
Ostatní výnosy	408,00
Tržby z prodeje majetku	1,00
VÝNOSY CELKEM	14 269,00
Výsledek hospodaření před zdaněním	-231,00
Výsledek hospodaření po zdanění	-231,00

Příloha k účetní závěrce za účetní období 1. 1. 2020 - 31. 12. 2020

podle zákona č. 563/1991 Sb., o účetnictví, v platném znění a vyhlášky č. 504/2002 Sb.

§ 18 odst. 3 zákona č. 563/1991 Sb., o účetnictví, ve znění pro rok 2020	
Účetní jednotka a sídlo	Charita Svitavy, Hřbitovní 2257/1, 568 02 Svitavy
Identifikační číslo	47490462
Právní forma	Právnícká osoba zřízená dle zákona o církvích
Předmět činnosti	Charitativní činnost, sociální péče
Rozvahový den	31. 12. 2020
Okamžik sestavení účetní závěrky	17. 3. 2021

Informace dle § 30 vyhlášky č. 504/2002 Sb. ve znění pro rok 2020	
Datum vzniku právní subjektivity účetní jednotky resp. datum zahájení činnosti	30. 10. 1996
Místo registrace	Ministerstvo kultury ČR
Organizační složky s vlastní subjektivitou	Nejsou
Statutární orgán - ředitel	Mgr. Vendula Kouřilová, ředitelka
Zřizovatel organizace	Arcibiskup olomoucký
Vklady do vlastního jmění	---
Způsob a místo úschovy účetních záznamů	Spisovna + PC na ul. Polní 354/2, Svitavy
Použité obecné účetní zásady a účetní metody	V souladu s vyhláškou č. 504/2002 Sb.
Jednotlivé položky dlouhodobého majetku	Stavby: Zůstatek k 1. 1. 2020: 2 454 555 Kč Přírůstek v r. 2020: chodník Světlanka 128 717 Kč Zůstatek k 31. 12. 2020: 2 583 272 Kč Hmotné movité věci a jejich soubory: Zůstatek k 1. 1. 2020: 2 889 775 Kč Přírůstek v r. 2020: automobil Ford KA 171 150 Kč kolečk. schodolez 138 000 Kč Zůstatek k 31. 12. 2020: 3 198 925 Kč
Odměna přijatá auditorem za povinný audit účetní závěrky a jiné ověřovací práce	10 890 Kč
Přehled splatných dluhů pojistného na soc. zabezpečení a veřejné zdravotní pojištění	Soc. p. 185 297 Kč, vznik 12/2020, spl. 1/2021 Zdrav. p. 77 398 Kč, vznik 12/2020, spl. 1/2021
Dluhy, které vznikly v daném účetním období a u kterých zbytková doba splatnosti je delší než 5 let	Nemá naplnění
Výsledek hospodaření v členění na hlavní a hospodářskou činnost	Celkový výsledek hospodaření roku 2020: ztráta 230 513,21 Kč, z toho hospodářská činnost: ztráta 59 522,40 Kč.
Průměrný evidenční přepočtený počet zaměstnanců a osobní náklady	25,46 Mzdové náklady 8 574 485 Kč Zákonné sociální pojištění 2 231 566 Kč
Odměny a funkční požitky členům řídících, kontrolních nebo jiných orgánů v daném období	Nemá naplnění

Účasti členů orgánů a jejich rodinných příslušníků v osobách se smluvními vztahy s organizací	Nemá naplnění														
Výše záloh, závdavků a úvěrů poskytnutých členům orgánů	Nemá naplnění														
Způsob zjištění základu daně z příjmů	V souladu se zákonem o daních z příjmů														
Významné položky rozvahy	---														
Významné položky výkazu zisku a ztráty	---														
Ostatní informace pro hodnocení finanční situace	---														
Majetek pořízený leasingem	Nemá naplnění														
Přijaté úvěry a půjčky	Nemá naplnění														
Přijaté dotace	<p>Účelové dotace Pardubického kraje na podporu sociálních služeb („MPSV“): 7 990 000 Kč Dotace Pardubického kraje v rámci programu podpory sociálních služeb: 333 000 Kč Dotace Pardubického kraje ostatní: 20 000 Kč Provozní dotace měst a obcí: 1 557 800 Kč, v tom:</p> <table> <tr><td>Banín:</td><td>5 000 Kč</td></tr> <tr><td>Březová nad Svitavou:</td><td>3 000 Kč</td></tr> <tr><td>Hradec nad Svitavou:</td><td>10 000 Kč</td></tr> <tr><td>Radiměř:</td><td>5 000 Kč</td></tr> <tr><td>Svitavy:</td><td>1 514 800 Kč</td></tr> <tr><td>Vendolí:</td><td>10 000 Kč</td></tr> <tr><td>Pohledy:</td><td>10 000 Kč</td></tr> </table> <p>Mimof.dotace MPSV v souvislosti s epidemií COVID_19: 898 222 Kč Investiční dotace: Město Svitavy 100 000 Kč (osobní auto Citroën Berlingo) Investiční dotace Pardubického kraje: 95 000 Kč (osobní auto Ford KA)</p>	Banín:	5 000 Kč	Březová nad Svitavou:	3 000 Kč	Hradec nad Svitavou:	10 000 Kč	Radiměř:	5 000 Kč	Svitavy:	1 514 800 Kč	Vendolí:	10 000 Kč	Pohledy:	10 000 Kč
Banín:	5 000 Kč														
Březová nad Svitavou:	3 000 Kč														
Hradec nad Svitavou:	10 000 Kč														
Radiměř:	5 000 Kč														
Svitavy:	1 514 800 Kč														
Vendolí:	10 000 Kč														
Pohledy:	10 000 Kč														
Přijaté a poskytnuté dary	<p>Přijaté finanční dary: 924 998 Kč na činnost. - z toho dary obcí: Město Jevíčko: 5 000 Kč Obec Brněnec: 21 470 Kč Obec Chrástavec: 5 000 Kč Obec Javorník: 5 000 Kč Obec Kamenná Horka: 5 000 Kč Obec Koclířov: 10 000 Kč Obec Opatov: 20 000 Kč Obec Opatovec: 10 000 Kč - z toho Nadace OSF Praha 229 390 Kč Dar 65 570 Kč na investice nadace ČEZ (chodník Světlanka) Tříkrálová sbírka: 350 815 Kč (z toho 71 150 Kč Ford KA, pro CHPS, 67 665 Kč auto CHPS 2021, 50 000 Kč na přímou sociální pomoc, 24 000 Kč potravinový sklad, 138 000 Kč kolečkový schodolez) Poskytnuté dary: dary na přímou sociální pomoc 209 403 Kč.</p>														
Způsob vypořádání výsledku hospodaření z předcházejících účetních období	Ztráta z roku 2019 ve výši 63 230,79 Kč byla převedena na účet Nerozdělený zisk, neuhrazená ztráta.														

Místo a datum sestavení přílohy:

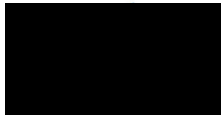
Svitavy, 17. 3. 2021

Osoba, která přílohu sestavila:



Osoba zodpovědná za účetní závěrku:

Mgr. Vendula Kouřilová, ředitelka



Výňatek ze zprávy nezávislého auditora

Závěr – výrok auditora

Na základě provedených postupů a shromažďování důkazních informací jsme nezjistili žádné skutečnosti svědčící o tom, že organizace Charita Svitavy ve všech významných (materiálních) ohledech nedodržela platné české předpisy způsobu účtování a použití poskytnuté účelové dotace jako podmínky, dané Metodikou Pardubického kraje pro poskytování účelových dotací na podporu sociálních služeb pro rok 2020.

Podle mého názoru organizace Charita Svitavy splnila k datu ověření podmínky jí dané v souvislosti s účtováním a čerpáním provozní účelové dotace dle článku III smlouvy č. OSV/20/20385 z 9. 3. 2020 pro registrovanou službu Pečovatelská služba v konečné výši 3.225.000,- Kč a smlouvy č. OSV/20/20438 z 6. 3. 2020 pro registrovanou službu Centrum denních služeb v konečné výši 4.765.000,- Kč tím, že příslušné náklady a výnosy, související s dotací, byly vyúčtovány, uhrazeny a promítnuty v účetnictví příjemce a předložené Vyúčtování účelové dotace a Finanční vypořádání účelové dotace poskytnuté z rozpočtu Pardubického kraje v roce 2020 na sociální službu Pečovatelská služba s identifikátorem č. 3033490 a sociální službu Centrum denních služeb s identifikátorem č. 6723798 bylo ve všech významných ohledech zpracováno v souladu s výše uvedenou Metodikou.

Svitavy 24. března 2021

Odpovědný auditor: Ing. Ludmila Talířová
Oprávnění č. 1316



Služby Charity Svitavy

Charitní pečovatelská služba

Adresa: Polní 354/2, 568 02 Svitavy

E-mail: chps@svitavy.charita.cz

Provozní doba:

terénní forma – denně, včetně víkendů

a svátků od 6.00 do 22.00 hodin

ambulantní forma – v pracovní dny
od 7.00 do 16.00 hodin v budově Světlanka

Úřední hodiny

pondělí od 8.00 do 12.00 hodin

Vedoucí: Zuzana Soukupová

Mobil: 731 003 394

Sociální pracovníci:

Bc. David Šmída, tel.: 733 741 042

Alena Šmeralová, DiS., tel.: 739 393 019

Půjčovna kompenzačních pomůcek

Adresa: Hřbitovní 2257/1, 568 02 Svitavy

Mobil: 736 267 381

E-mail: pujcovna@svitavy.charita.cz

Výpůjční hodiny:

pondělí 13.00 – 15.00 hodin

středa 10.00 – 12.00 a 13.00 – 15.00 hodin

Vedoucí: Bc. David Šmída

Středisko Damián

pletení obvazů pro malomocné

Adresa: Hřbitovní 2257/1, 568 02 Svitavy

Mobil: 733 676 725

E-mail: damian@svitavy.charita.cz

Koordinátor: Blanka Homolová

Světlanka – centrum denních služeb

Adresa: Jungmannova 1558/6,

568 02 Svitavy

Polní 354/2, 568 02 Svitavy

(odloučené pracoviště)

E-mail: cds@svitavy.charita.cz

Provozní doba:

Jungmannova – v pracovní dny

7.00 – 16.00 hodin

Polní – pondělí 9.00 – 11.30 hodin,

úterý – pátek 7.30 – 11.30 hodin

Úřední hodiny:

pondělí 8.00 – 15.00 hodin

Vedoucí:

Mgr. Eva Šolcová

Mobil: 731 646 945

Sociální pracovnice: Mgr. Zdenka Juklová

Mobil: 731 646 944

Středisko humanitární pomoci

včetně potravinové pomoci

Adresa: Polní 354/2, 568 02 Svitavy

Mobil: 733 676 725

E-mail: humanitarni@svitavy.charita.cz

Koordinátor: Bc. Dagmar Pauková

Tříkrálová sbírka, dobrovolnictví, pastorace

Miriam Holubcová, DiS.

Mobil: 730 594 542

E-mail: pastoracni@svitavy.charita