



KUPAX00YBM6F



**Krajský úřad
Pardubického kraje**
ODSH - oddělení silničního hospodářství a dopravní obslužnosti

Číslo jednací: KrÚ 57929/2021
Spisová značka: SpKrÚ 54593/2021 ODSH OSH
Vyřizuje: Mgr. Jiří Dobruský
Telefon: 466026172
E-mail: jiri.dobrusky@pardubickykraj.cz

Datum: 22.07.2021

V e ř e j n á v y h l á š k a
Opatření obecné povahy

Krajský úřad Pardubického kraje, odbor dopravy a silničního hospodářství, jako věcně a místně příslušný orgán státní správy ve věcech provozu na pozemních komunikacích dle ustanovení § 124 odst. 4 písm. b) a ustanovení § 77 odst. 1 písm. b) zákona č. 361/2000 Sb., o provozu na pozemních komunikacích a o změnách některých zákonů, ve znění pozdějších předpisů (dále jen „zákon o silničním provozu“), na základě ustanovení § 173 zákona č. 500/2004 Sb., správní řád, ve znění pozdějších předpisů (dále jen „správní řád“), po stanovisku Krajského ředitelství policie Pardubického kraje, Územní odbor Svitavy, Dopravní inspektorát č.j. KRPE-46408-1/ČJ-2021-170906 ze dne 22.06.2021 a Krajského ředitelství policie Pardubického kraje, Územní odbor Ústí nad Orlicí, Dopravní inspektorát č.j. KRPE-46439-1/ČJ-2021-171106 ze dne 24.06.2021 na základě žádosti společnosti **DoZBos s.r.o., IČO: 29372381, se sídlem Otakara Kubína 1953/17, 680 01 Boskovice, zastupující na základě plné moci ze dne 18.03.2021 společnost EUROVIA CS, a.s., IČO: 45274924, se sídlem U Michelského lesa 1581/2, 140 00 Praha 4** ve věci vydání stanovení přechodné úpravy provozu, podané dne 06.07.2021

s t a n o v u j e
přechodnou úpravu provozu

na silnici I. třídy č. 14 v úseku od hranice Pardubického kraje po křižovatku se silnicí I. třídy č. 43, na silnici I. třídy č. 34 v úseku před křižovatkou se silnicí II. třídy č. 366 po křižovatku se silnicí I. třídy č. 35 Koclířov, na silnici I. třídy č. 35 v úseku od křižovatký se silnicí II. třídy č. 366 za křižovatkou se silnicí III. třídy č. 36821 Koclířov, na silnici I. třídy č. 43 v úseku od křižovatký se silnicí I. třídy č. 14 po křižovatkou se silnicí I. třídy č. 34 Svitavy

a to umístěním přechodného dopravního značení a dopravního zařízení dle Dopravně-inženýrských opatření – „I/35 GAJER – HŘEBEČ, ÚSEK SO 101 GAJER – LAČNOV, OŽK“ jednosměrná uzavírka, objízdná trasa pro nákladní dopravu, pracovní místo řízené pracovníky stavby a pracovní místo – dokončovací práce viz. přílohy, které jsou nedílnou součástí tohoto opatření obecné povahy

za těchto podmínek:

Dopravní značení provedte jako: dopravní zařízení a přenosné svíslé dopravní značky
Velikost dopravního značení: základní rozměrová řada

Provedení dopravního značení: reflexní

Platnost úpravy: od 02.08.2021 do 31.08.2021, 04.09.2021 – 05.09.2021, 11.09.2021 – 12.09.2021, 18.09.2021 – 19.09.2021

Důvod přechodné úpravy provozu: označení pracovních míst a uzavírky z důvodu provádění stavebních prací, stavba: I/35 GAJER – HŘEBEČ, ÚSEK SO 101 GAJER – LAČNOV, OŽK

Osoba odpovědná za řádné provedení přechodné úpravy provozu:
Bc. Michela Grycová, společnost DoZBos s.r.o., tel. 730 514 719

Další podmínky pro osazení přechodné úpravy provozu:

1. Přenosné dopravní značení a dopravní zařízení bude umístěno odbornou firmou dle příloh, které tvoří součást tohoto stanovení přechodné úpravy provozu.
2. Na silnici I/35 bude přenosné dopravní značení umístěno vstřícně, vždy po obou stranách komunikace ve žlutozeleném podkladu.
3. V případě rozporu přechodné úpravy provozu se stávající místní úpravou, bude stávající dopravní značení zakryto nebo přeškrtnuto dle TP 66.
4. Ze strany zhotovitele během provádění prací nesmí dojít k ohrožení bezpečnosti silničního provozu a bude dbáno o neporušenost a úplnost dopravního značení.
5. Dopravní značky a zařízení musí být pro účastníky provozu viditelné z dostatečné vzdálenosti, v obci nejméně 50 m, mimo obec 100 m a nesmí zasahovat do průjezdního profilu komunikace.
6. Přenosné dopravní značky musí být vždy v reflexním provedení. Dopravní značení musí být provedeno v souladu s vyhláškou MDS č. 294/2015 Sb., kterou se provádějí pravidla silničního provozu na pozemních komunikacích. Budou dodrženy rozměry a provedení dle ČSN EN 12899-1 Stálé svíslé dopravní značení. Spodní okraj přenosné dopravní značky bude min. 0,6 m nad silnicí. Jako závazná slouží publikace „Zásady pro označování pracovních míst na pozemních komunikacích“, které bylo schváleno Ministerstvem dopravy pod č.j. 21/2015-120-TN/1 ze dne 12.03.2015.
7. Svíslé přechodné dopravní značení musí být upevněny na kovových červenobíle pruhovaných sloupcích dle TP 66. Červené a bílé pruhy mají šířku 100 – 200 mm a musí být osazeny s dostatečnou stabilitou proti povětrnostním podmínkám.
8. Pro umístění přenosného dopravního značení nesmí být využívány sloupky stávajícího svíslého dopravního značení. Tyto mohou být využity pouze pro umístění dopravních značek IS11b, IS11c a IS11d (vyznačení objízdné trasy).
9. Přenosné dopravní značky IS 11c „Směrová tabule pro vyznačení objíždky“ budou doplněny o číslo silnice „I/35“.
10. Přechodná úprava provozu bude probíhat pouze po dobu nutnosti odklonu nákladní dopravy při prováděných pracích na silnici I/35.
11. Na silnicích se smí užívat jen dopravních značek uvedených ve vyhlášce č. 294/2015 Sb., v platném znění, kterou se provádějí pravidla silničního provozu na pozemních komunikacích.
12. Přechodné dopravní značky musí být udržovány pravidelným čištěním a obnovou v náležitém stavu, aby byla zajištěna jejich funkce k zabezpečení jejich včasné viditelnosti a správné čitelnosti. Dále musí být zabezpečeny proti deformaci, pootočení a posunutí.
13. Dopravní značení a dopravní zařízení bude v souladu s ustanovením § 78 zákona o silničním provozu umístěno pouze po dobu trvání důvodu, a to na dobu nezbytně nutnou.
14. Po dokončení prací bude dopravní značení neprodleně odstraněno.

15. Přenosné dopravní značení bude v místě instalováno od data stanoveného „Přechodnou úpravou provozu na pozemních komunikacích“, které vydá příslušný silniční správní úřad.

16. Toto stanovení přechodné úpravy provozu se týká pouze dopravních značek a dopravního zařízení upravující a omezující provoz na silnici I. třídy v územním obvodu Krajského úřadu Pardubického kraje. Pokud je nutné dopravním značením omezit nebo usměrnit provoz na silnicích I. třídy v územním obvodu jiného kraje a na jiných kategoriích komunikací (silnice II. a III. třídy, místní a účelové komunikace) je nutné požádat o vydání samostatného povolení příslušný správní orgán.

17. Toto stanovení přechodné úpravy silničního provozu musí být na místě předloženo kontrolním orgánům.

Krajský úřad Pardubického kraje, odbor dopravy a silničního hospodářství, si vyhrazuje právo toto stanovení změnit nebo doplnit pokud si to bude vyžadovat veřejný zájem.

Odůvodnění:

Dne 06.07.2021 podala společnost DoZBos s.r.o., IČO: 29372381, se sídlem Otakara Kubína 1953/17, 680 01 Boskovice, zastupující na základě plné moci ze dne 18.03.2021 společnost EUROVIA CS, a.s., IČO: 45274924, se sídlem U Michelského lesa 1581/2, 140 00 Praha 4 na Krajský úřad Pardubického kraje, odbor dopravy a silničního hospodářství žádost o stanovení přechodné úpravy provozu na silnici I. třídy č. 14 v úseku od hranice Pardubického kraje po křižovatku se silnicí I. třídy č. 43, na silnici I. třídy č. 34 v úseku před křižovatkou se silnicí II. třídy č. 366 po křižovatku se silnicí I. třídy č. 35 Koclířov, na silnici I. třídy č. 35 v úseku od křižovatkou se silnicí II. třídy č. 366 za křižovatkou se silnicí III. třídy č. 36821 Koclířov, na silnici I. třídy č. 43 v úseku od křižovatkou se silnicí I. třídy č. 14 po křižovatkou se silnicí I. třídy č. 34 Svitavy z důvodu označení pracovních míst, uzavírky a objízdné trasy, provádění stavebních prací – realizace stavby I/35 GAJER – HŘEBEČ, ÚSEK SO 101 GAJER – LAČNOV, OŽK v termínu od 24.07.2021 do 31.08.2021, 04.09.2021 – 05.09.2021, 11.09.2021 – 12.09.2021 a 18.09.2021 – 19.09.2021.

K žádosti byla vydána písemná stanoviska příslušných orgánů policie - Policie České republiky, Krajského ředitelství policie Pardubického kraje, Územní odbor Svitavy, Dopravní inspektorát, č.j. KRPE-46408-1/ČJ-2021-170906 ze dne 22.06.2021 a Územního odboru Ústí nad Orlicí, Dopravní inspektorát, č.j. KRPE-46439-1/ČJ-2021-171106. Připomínky Policie České republiky k přechodné úpravě provozu byly převzaty do tohoto opatření obecné povahy.

Vzhledem k termínu podání žádosti (06.07.2021) a z důvodu, že podanou žádost je nutné řádným způsobem projednat, opatření obecné povahy - stanovení přechodné úpravy provozu následně zveřejnit na úřední desce (účinnost pátý den po vyvěšení) nebylo možné vydat povolení s požadovaným termínem zahájení. Na základě dohody s žadatelem byl termín zahájení posunut na 02.08.2021.

Správní orgán žádost posoudil dle platné právní úpravy a vydal stanovení přechodné úpravy provozu formou opatření obecné povahy veřejnou vyhláškou.

Podle ustanovení § 77 odst. 5 zákona o silničním provozu správní orgán návrh opatření obecné povahy nedoručuje a nevyzývá dotčené osoby k podání připomínek nebo námitek.

Poučení:

Proti opatření obecné povahy v souladu s ustanovením § 173 odst. 2 správního řádu, nelze podat opravný prostředek.

otisk úředního razítka

Ing. Ladislav Umbravn
vedoucí odboru dopravy a silničního hospodářství

Toto opatření obecné povahy musí být vyvěšeno po dobu 15 ti dnů na úřední desce orgánu, který písemnost doručuje a zveřejněno způsobem umožňujícím dálkový přístup a na úřední desce Městského úřadu Svitavy, Obecního úřadu Opatovec. Vývěsní lhůta začíná den následující po dni vyvěšení, sejmutí vyhlášky je možné následující pracovní den po posledním dni vývěsní lhůty. Po uplynutí lhůty jej potvrzené vraťte zpět Krajskému úřadu Pardubického kraje, odbor dopravy a silničního hospodářství.

Opatření obecné povahy nabývá účinnosti pátým dnem po vyvěšení veřejné vyhlášky.

Městský úřad Svitavy
Vydáno dne: Sejmuto dne:

úřední deska

Pořadové číslo: 309/21

Vyvěšeno dne: 26. 07. 2021

Sejmuto dne:

Podpis oprávněného
zaměstnance

Podpis oprávněného
zaměstnance

Razítko, podpis oprávněné úřední osoby potvrzující vyvěšení a sejmutí na úřední desce.

Právní účinky doručení má výhradně doručení veřejnou vyhláškou prostřednictvím úřední desky Krajského úřadu Pardubického kraje.

Přílohy:

Situace dopravně – inženýrských opatření I/35 GAJER – HŘEBEČ, ÚSEK SO 101 GAJER – LAČNOV, OŽK, jednosměrná uzavírka, objízdná trasa pro nákladní dopravu, pracovní místo řízené pracovníky stavby a pracovní místo – dokončovací práce

Rozdělovník:

Účastník řízení:

DoZBos s.r.o., Otakara Kubína 1953/17, 680 01 Boskovice

Dotčené orgány:

Krajské ředitelství policie Pardubického kraje, Územní odbor Svitavy, Dopravní inspektorát, Purkyňova 1907/2, 568 14 Svitavy

Krajské ředitelství policie Pardubického kraje, Územní odbor Ústí nad Orlicí, Dopravní inspektorát, Tvardkova 1191, 562 27 Ústí nad Orlicí

Ostatní:

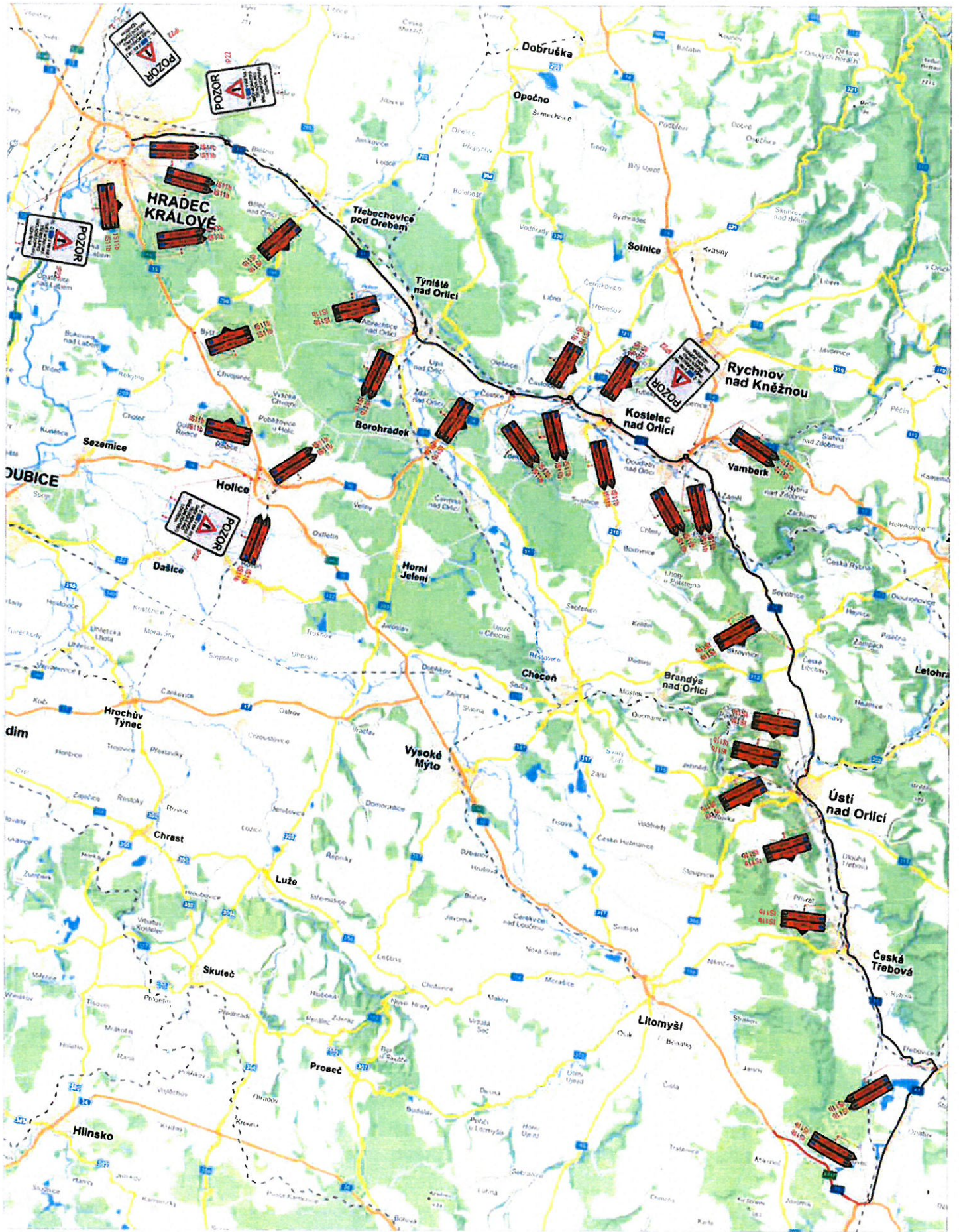
Ředitelství silnic a dálnic ČR, Správa Pardubice, Hlaváčova 902, 530 02 Pardubice

K vyvěšení na úřední desku:

Krajský úřad Pardubického kraje, Komenského náměstí 125, 532 11 Pardubice

Městský úřad Svitavy, T.G. Masaryka 5/35, 568 02 Svitavy

Obecní úřad Opatovec, Opatovec 40, 568 02 Svitavy



POLICE ČESKÉ REPUBLIKY
 IČ: 600 000 000
 IČ: 600 000 000
 IČ: 600 000 000

POKRYTÍ ÚZEMÍ
 POKRYTÍ ÚZEMÍ
 POKRYTÍ ÚZEMÍ
 POKRYTÍ ÚZEMÍ

POKRYTÍ ÚZEMÍ
 POKRYTÍ ÚZEMÍ
 POKRYTÍ ÚZEMÍ
 POKRYTÍ ÚZEMÍ

POKRYTÍ ÚZEMÍ
 POKRYTÍ ÚZEMÍ
 POKRYTÍ ÚZEMÍ
 POKRYTÍ ÚZEMÍ

POKRYTÍ ÚZEMÍ
 POKRYTÍ ÚZEMÍ
 POKRYTÍ ÚZEMÍ
 POKRYTÍ ÚZEMÍ

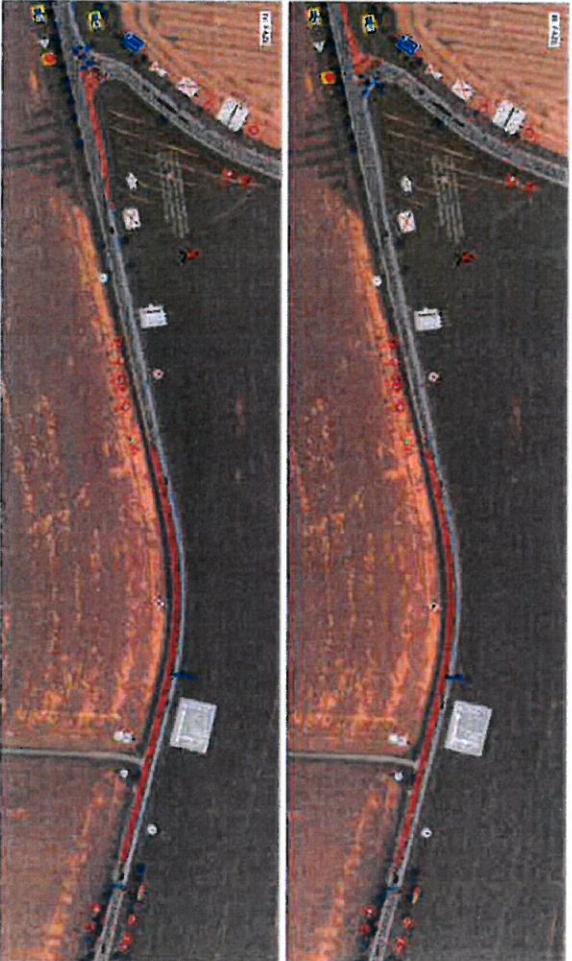
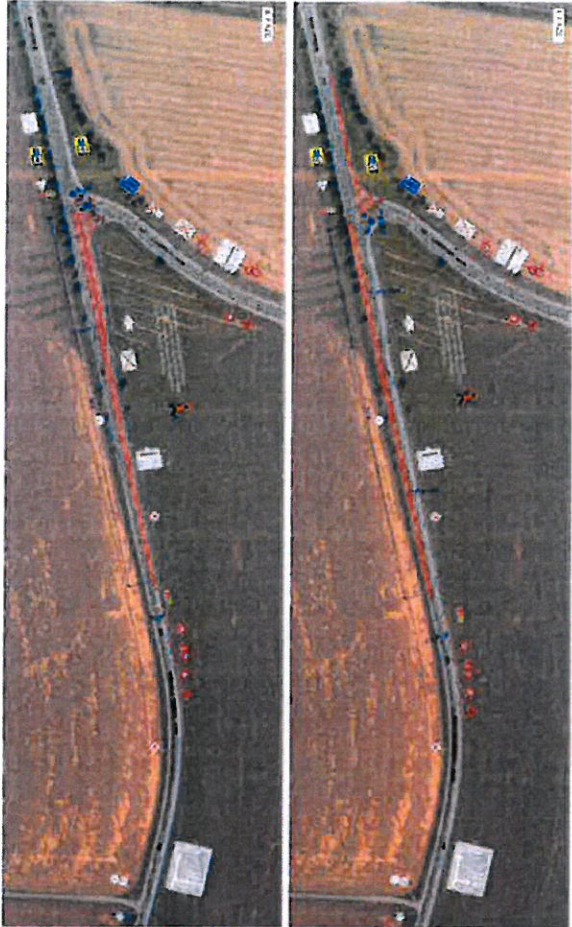
POKRYTÍ ÚZEMÍ
 POKRYTÍ ÚZEMÍ
 POKRYTÍ ÚZEMÍ
 POKRYTÍ ÚZEMÍ

LEGENDA

- TĚŽKÉ SAJELE DOPRAVNÍ ZNAČENÍ
- DOPRAVNÍ ZNAČENÍ PRŮJEDNĚNÍ DOPRAVNÍ ZNAČENÍ
- HAVARIE PŘECHODNĚ DOPRAVNÍ ZNAČENÍ
- ÚZEMNÍ PROSTOR ÚSTÍ NAD ORLICÍ
- ÚSTÍ NAD ORLICÍ
- ÚSTÍ NAD ORLICÍ

DoZBos

DoZBos s.r.o.
 Ústí nad Orlicí, 535 01, Husarova 11
 IČ: 101144 875
 E-mail: dozbos@dozbos.cz
 www.dozbos.cz



DOZBOS

DOZBOS is a leading provider of construction equipment and services. We offer a wide range of products and solutions for your business. Contact us today for more information.

Legend

- Construction site
- Road
- Field

