



MĚSTO SVITAVY

T. G. Masaryka 5/35
568 02 Svitavy
tel: 461 550 211
fax: 461 532 141
e-mail: radnice@svitavy.cz
e-podatelna: posta@svitavy.cz

e-mail: linduskova@svitavy.cz

odbor rozvoje města

oddělení majetkové

tel. 461 550 321, 724263598

Vaše zn./ze dne

Naše zn. 36296-16/ORM-lj/1-2016

Vyřizuje/linka: Lindušková/321

Svitavy 14.10.2016

Věc: Sdělení k žádosti o poskytnutí informací dle zák.č. 106/1999 Sb.

Na základě Vaší žádosti ze dne 2.10.2016 Vám zasíláme požadované informace:

Předseda ČRS z.s., Místní organizace Svitavy požádal o jednání ve věci uzavřené smlouvy o výpůjčce. Jednání se uskutečnilo dne 11.4.2016 na městském úřadě, kterého se zúčastnil předseda a jednatelka místní organizace ČRS a starosta a místostarosta města Svitavy. Předmětem jednání byl návrh na úpravu smlouvy o výpůjčce na upřesnění prací při údržbě pozemků. Na tomto jednání nebyla předložena žádná písemná zpráva o činnosti místní organizace. Z jednání nebyl pořízen žádný zápis.

Na základě podané žádosti o výpůjčku pozemků par.č. 1767/1- vodní plocha v k.ú. Moravský Lačnov a pozemků par.č. 1995 – vodní plocha, části pozemkové par.č. 1209/1 a části pozemkové par.č. 2025/1 v k.ú. Svitavy-předměstí, byl zveřejněn záměr výpůjčky. O zveřejnění záměru rozhodl starosta města. Zveřejnění záměru zajišťuje odbor vnitřních věcí městského úřadu. Záměr výpůjčky a doklad o zveřejnění zasíláme v příloze.

Dne 28.6.2016 byl předsedovi a jednatelce místní organizace e-mailem zaslán návrh nájemní smlouvy, který byl předložen k projednání radě města. Žádné písemné vyjádření k návrhu nájemní smlouvy nebylo doručeno.

Za období platnosti smlouvy o výpůjčce v období od r. 1998 do r. 2010 byl předložen přehled odpracovaných brigádnických hodin pouze za rok 1999.

V příloze zasíláme požadované listiny.

Ing. Milan Ůblouk
vedoucí odboru rozvoje města

Přílohy:

- kopie záměru o výpůjčce + doklad o zveřejnění
- kopie e-mailu o zaslání návrhu nájemní smlouvy
- kopie žádosti ČRS MO Svitavy o výpůjčku
- kopie žádosti ČRS MO Svitavy o pronájem

Záměr VÝPŮJČKY nemovitého majetku města Svitavy
(podle § 39 odst. 1 zákona č. 128/2000 Sb., O obcích, ve znění pozdějších předpisů)

Obec Svitavy, katastrální území Moravský Lačnov:
pozemková par. č. 1767/1 o výměře 9 824 m², jehož součástí je vodní plocha

Obec Svitavy, katastrální území Svitavy-předměstí:
pozemková par. č. 1995 o výměře 155 935 m², jehož součástí je vodní plocha
pozemková par. č. 1209/1, část o výměře 3 770 m²
pozemková par. č. 2025/1, část o výměře 1 500 m²

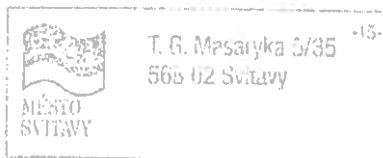
Zveřejnění záměru výpůjčky na základě podané žádosti.

Bližší informace můžete obdržet u odboru rozvoje města - oddělení majetkové
Vyřizuje:

Andrea Veselá

tel. 461 550 323

e-mail: andrea.vesela@svitavy.cz



Kulí

24933-16/ORM-vea / 6-2016



úřední deska

Pořadové číslo: 245116

Vyvěšeno dne: 11. 05. 2016

Podpis oprávněného
zaměstnance

potvrzující vyvěšení:

Alena Vlachová

Sejmuto dne: 25. 05. 2016

Podpis oprávněného
zaměstnance

potvrzující sejmnutí:

Alena Vlachová



**MĚSTO
SVITAVY**

Odbor rozvoje města
Oddělení majtkové
p. Lindušková

**T. G. Masaryka 5/35
568 02 SVITAVY**

Vaše zn./ ze dne
Naše čj 51369-16/OVS-koi/552-2016
Vyřizuje/tel. Kociánová/461 550 400
Svitavy 2016-10-12
e-mail ilona.kocianova@svitavy.cz

Sdělení

Záměr výpůjčky nemovitého majetku města Svitavy

- obec Svitavy, katastrální území Moravský Lačnov, pozemková parcela č. 176/1 o výměře 9824 m², jehož součástí je vodní plocha
- obec Svitavy, katastrální území Svitavy – předměstí, pozemková parcela č. 1995 o výměře 155935 m², jehož součástí je vodní plocha, pozemková parcela č. 1209/1, část o výměře 3770 m² a pozemková parcela č. 2025/1, část o výměře 1500 m²

byl na úřední desce a na elektronické úřední desce umožňující dálkový přístup Městského úřadu Svitavy zveřejněn od 11. 5. 2016 do 25. 5. 2016 pod evidenčním číslem 245/16.

S pozdravem

Bc. Ilona Kociánová
vedoucí odboru vnitřní správy
MěÚ Svitavy

Digitálně podepsal Bc. Ilona Kociánová
Datum: 12.10.2016 16:47:18 +02:00



nájemní smlouva

Jaroslava Linduskova Komu: predseda
Kopie: jednatel

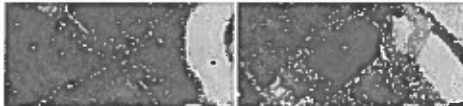
28.06.2016 10:15

Dobrý den

v příloze posílám k návrh nájemní smlouvy a prosím o vyjádření pokud možno nejpozději ve čtvrtek 30. června 2016.

S pozdravem

Jaroslava Lindušková
vedoucí oddělení majetku
Městský úřad Svitavy
T.G. Masaryka 5/35
568 02 Svitavy
tel: 461 550 321
Mobil: 724 263 598
e-mail: jaroslava.linduskova@svitavy.cz



rybari-ML.jpg

rybari-SP.jpg



Český rybářský svaz.docx

MĚSTO SVITAVY
odbor rozvoje města
oddělení majetkové
T. G. Masaryka 5/35
568 02 Svitavy

Městský úřad Svitavy
Doručeno: 04.05.2016 09:39:40
23630-16/ORM-
listy: 1 přílohy: 1



Žádost o výpůjčku věci nemovité

Žadatel:

Jméno a příjmení / název firmy Český rybářský svaz, z.s. místní organizace Svitavy
Rodné číslo / IČ 135 86 165
Adresa trvalého pobytu / sídlo firmy Malé náměstí 1982/20
Svitavy 568 02
Kontaktní adresa, je-li odlišná od místa trvalého pobytu / sídla firmy

0

Telefon 737 768 211 E-mail predseda@mocrs-svitavy.cz

Požadovaná věc nemovitá:

katastrální území Moravský Lačnov, pozemek par. č. 1767/1 o výměře 9 824 m², jehož součástí je vodní plocha
katastrální území Svitavy-předměstí, pozemek par. č. 1995 o výměře 155 935 m², jehož součástí je vodní plocha
katastrální území Svitavy-předměstí, pozemek par. č. 1209/1, část o výměře 3 770 m²
katastrální území Svitavy-předměstí, pozemek par. č. 2025/1, část o výměře 1 500 m²

Důvod výpůjčky:

- Výkon rybářství ve smyslu zákona o rybářství tj. chov, zušlechťování, ochrana a lov ryb při výkonu rybářského práva pro členy a hosty Českého rybářského svazu, z.s. místní organizace Svitavy.
- Provozování akvakultury, ochrana přírody, čistoty vod, životního prostředí, propagace rybářství a ochrany přírody ve veřejnosti
- Aktivní účast ve výchově dětí a mládeže v oboru rybářství a rybářského sportu, ochraně přírody, čistoty vod a životního prostředí
- Vytváření podmínek pro zapojení osob se zdravotním postižením do činnosti Svazu

Ujednání:

- Péče o pozemky tj. údržba zeleně příp. mobiliáře na pozemcích, které jsou předmětem výpůjčky
- Na dobu neurčitou s 3letou výpovědní lhůtou
- Součinnost v případě povodní
- Bezplatné užívání

Souhlasím ve smyslu zákona č. 101/2000 Sb. o ochraně osobních údajů ve znění pozdějších předpisů se zpracováním v žádosti uvedených osobních údajů, s jejich shromažďováním a poskytnutím orgánům příslušným v dané věci jednat (např. majetkoprávní komisi, radě města a zastupitelstvu města).

Dále souhlasím s uvedením potřebných údajů v usneseních majetkoprávní komise, rady a zastupitelstva města a zveřejněním těchto údajů v usneseních vystavených na webových stránkách města Svitavy.

Ve Svitavách dne 2.5.2016

Podpis žadatele (razítko):



Přílohy:

- snímek katastrální mapy s vyznačením požadované věci nemovité
- kopie výpisu z obchodního rejstříku (pokud je žadatelem právnická osoba) nebo kopie výpisu z živnostenského rejstříku (pokud je žadatelem podnikající fyzická osoba)

Český rybářský svaz,
místní organizace Svitavy, z. s.
Malé náměstí 1982/20
568 02 SVITAVY
IČ: 13586165

Městský úřad Svitavy

Doručeno: 06.06.2016 10:01:04

29444-16/ORM- *neu/ 3157-2016*

lisy: 1 přílohy: 0



Adresováno:
Město Svitavy
odbor rozvoje města, oddělení majetkové
T. G. Masaryka 35
568 02 SVITAVY

Ve Svitavách dne 27. 5. 2016

Žádost o pronájem nemovitého majetku města Svitavy

Dobrý den,

na základě záměru pronájmu nemovitého majetku města Svitavy, zveřejněného dne 25. 5. 2016 pod pořadovým číslem 274/16, Vás žádáme o pronájem následující nemovitých věcí:

- v katastrálním území č. 760960 Svitavy-předměstí:
 - o pozemková parcela č. 1995 o výměře 155 935 m², jehož součástí je vodní plocha (rybník Svitavský-Horní „Rosnička“),
 - o pozemková parcela č. 1209/1, část o výměře 3 770 m²,
 - o pozemková parcela č. 2025/1, část o výměře 1 500 m²,
- v katastrálním území č. 760994 Moravský Lačnov:
 - o pozemková parcela č. 1767/1 o výměře 9 824 m², jehož součástí je vodní plocha (tzv. retenční nádrž).

Tyto pozemky má v současné době ve výpůjčce Český rybářský svaz, místní organizace Svitavy, z. s. (dále též „MO Svitavy“), a to na základě smlouvy čj. V-4/98 ze dne 13. 11. 1998 (dále též „výpůjční smlouva“).

Za pronájem výše uvedených pozemků a vodních ploch nabízíme městu Svitavy roční nájem ve výši 50 000 Kč. Je samozřejmostí, že se MO Svitavy bude v průběhu roku dle aktuální potřeby (tj. průběžně) podílet na následujících činnostech:

- údržbě, kontrole a čištění stavidel dle provozního řádu vodního díla,
- základní údržbě cest a stezek kolem rybníka Rosnička,
- údržbě travních porostů na březích obou vodních děl a na přilehlých pozemcích (sekání), k čemuž vlastníme potřebné vybavení,
- údržbě, příp. likvidaci nežádoucích náletových dřevin na březích obou vodních děl a na přilehlých pozemcích,

- úklid odpadků na březích obou vodních děl a na přilehlých pozemcích,
to vše v rámci brigádnické činnosti členů MO Svitavy.

Rovněž si dovoluujeme doplnit žádost několika Informacemi o MO Svitavy a její činnosti: svitavská rybářská organizace (oficiálním názvem „Český rybářský svaz, z. s., místní organizace Svitavy“) je pobočným spolkem Českého rybářského svazu; organizačně patří pod Východočeský územní svaz. V roce 2009 jsme se stali samostatně hospodařící organizací.

Hospodaříme na dvou revírech. Prvním je mimopstruhový revír č. 09 451 776 – Rosnička, jehož jsme uživatelem. S ohledem na samostatné hospodaření na něm neplatí územní ani celosvazové povolenky. Na druhém revíru, pstruhovém č. 453 078 Svitava 6, který začíná u jezu ve Stvolové (bývalý Peclův mlýn) a končí u výpusti Dolního rybníka ve Svitavách, územní a celosvazové povolenky stále platí. Na řece ovšem za hospodaření zodpovídá hospodář Východočeského územního svazu, nikoliv hospodář místní organizace Svitavy.

Místní rybářská organizace působí ve Svitavách již od roku 1945 a od té doby se významným způsobem podílela na volnočasových aktivitách ve městě. Složení její členské základny je k 1. 5. 2016 následující:

- o dospělí.....326 (z toho 23 žen),
- o dorost.....12 (z toho 3 dívky),
- o děti40 (z toho 6 dívek),
- o celkem 378 členů, z toho 32 žen.

Z uvedeného počtu si povolenku k lovu ryb zakoupilo 234 členů, z toho 26 dětí a 8 členů dorostu. O těchto 234 členech spolku lze tedy říci, že se jedná o aktivní rybáře. Ostatní si pouze udržují členství platbou pravidelných ročních příspěvků – členských známek, nicméně i platbou členských příspěvků vyjadřují svou vůli setrvat ve spolku, přičemž povolenku k lovu ryb si mohou zakoupit kdykoliv v průběhu roku.

Řadami místní organizace ČRS ve Svitavách prošlo mnoho dětí a mládeže, přičemž práce s mladými adepty Petrova cechu patří i v současné době ke stěžejním činnostem našeho spolku. Rybářský kroužek při MO Svitavy vedou zkušení dlouholetí vedoucí, schůzky se již tradičně konají v klubovně v chatě Rosnička. V letošním roce navštěvovalo kroužek 12 dětí, celkem jsme v roce 2016 do našeho spolku přijali 15 dětí (v roce 2015 se naše řady rozšířily o 9 dětí, v roce 2014 pak o 4 děti). Ve většině případů chodí děti na ryby s některým z rodičů nebo prarodičů, lze tedy říci, že se jedná o rodinné aktivity.

Naším cílem při práci s mládeží je korigovat a zmenšit negativní vlivy současného způsobu života dětí, vést je k pozitivnímu vztahu k přírodě a životnímu prostředí a jejich ochraně. V rámci kroužku nebo na dětských závodech se pod dohledem zkušených rybářů naučí základním dovednostem, bez kterých se rybář neobejde a zároveň si osvojí různé techniky lovu ryb. V letošním roce se Český rybářský svaz rozhodl podpořit zájem dětí o rybářský sport a vyhlásil akci "První povolenka zdarma". Akce probíhá pouze v některých územních svazech ČRS (města Prahy, Západočeském, Severočeském, Východočeském a Moravskoslezském).

Vzhledem ke skutečnosti, že MO Svitavy je samostatně hospodařící místní organizací, mohly děti ve věku 6 až 15 let získat povolenku zdarma pouze na řeku, tj. na pstruhový revír 453 078 Svitava 6, který spadá pod Východočeský územní svaz. Výbor MO proto rozhodl, že se k této akci připojíme a všechny děti, které se v roce 2016 staly našimi členy, dostaly svou první povolenku k lovu ryb na revíru č. 451776 Rosnička zdarma.

V průběhu rybářské sezóny pořádáme 5 klasických závodů: tradiční zahajovací závody, dětské závody pro rybáře i nerybáře, rybářské závody žen, závod v plavané „Svitavské brčko“ a Senior Cup. Tyto závody jsou otevřeny i pro kolegy z jiných místních organizací. V červnu svitavští rybáři pořádají tradiční prestižní 4denní závod v lovu kaprů „CarpCup“, kterého se účastní i týmy ze Slovenska. Pro tento závod se nám pravidelně daří vyjednat výjimku z denní doby lovu u Ministerstva zemědělství ČR, tj. v průběhu závodu se loví non-stop od čtvrtka do neděle. Naše organizace se také účastní regionálního turnaje v rybolovu, dlouhodobé týmové soutěže 6 místních organizací z blízkého okolí (účastní se MO ze Svitav, Litomyšle, Lanškrouna, Jimramova, České Třebové a Bystřice nad Pernštejnem). Turnaj má 6 kol, přičemž svitavští rybáři vždy začátkem července organizují 3. kolo.

V roce 2014 se na rybníku Rosnička uskutečnil jeden závod prestižní Carp ligy (dlouhodobá soutěž v lovu kaprů za účasti nejlepších českých a slovenských týmů, která zároveň slouží jako kvalifikace pro účast na mistrovství světa). Ze strany pořadatelů Carp ligy byl zájem o uspořádání jednoho kola této soutěže na rybníku Rosnička i letos, kvůli termínové kolizi jsme však byli nuceni pořadatelství odmítnout.

Svitavští rybáři se rovněž podílejí na kulturním životě ve městě – letní taneční zábavy a dvě benátské noci patří k již tradičním a hojně navštěvovaným událostem ve Svitavách. V březnu pak naše organizace pořádá tradiční rybářský společenský ples (letos se konal již V. ročník). V neposlední řadě MO Svitavy vychází vstříc i jiným subjektům pořádajícím další kulturní akce podporované městem, např. pronájem pozemků pro stanové městečko návštěvníků hudebního Rosnička Festu.

Další informace o místní organizaci ČRS ve Svitavách a o její činnosti lze dále nalézt na webových stránkách www.mocrs-svitavy.cz.

Městu Svitavy nabízíme pokračování v organizaci a zajišťování spolkových aktivit založených na dobrovolnictví našich členů, zejména v oblasti průběžné údržby a úklidu okolí rybníka Rosničky a retenční nádrže, aktivní práci s dětmi a mládeží, pořádání sportovních a kulturních akcí. V současné době podnikáme kroky ke zlepšení práce rybářské stráže zejm. po stránce preventivní, nikoliv represivní. V nejbližší době rovněž nepředpokládáme změnu hospodaření na revíru Rosnička, ani jeho případné zrušení a hospodaření v režimu tzv. rybníkářství.

Současný výbor MO Svitavy (zvolený v listopadu 2014) si plně uvědomuje, že v minulých letech nebyly ze strany MO Svitavy plněny některé povinnosti vyplývající z výpůjční smlouvy na rybníky (nebyl předáván soupis s počtem odpracovaných hodin, popis vykonaných prací a plán prací na další rok), nicméně údržbové a úklidové práce na rybnících byly vždy odvedeny, přičemž jejich rozsah vždy osciloval kolem smluvené hodnoty cca 1500 hodin ročně. Jsme přesvědčeni, že opomenutí formálního oznámení o plnění počtu odpracovaných

hodin bylo z naší strany vyváženo odvedením poctivé práce při správě a údržbě předmětu výpůjčky. Výše uvedenému svědčí i skutečnost, že za dobu trvání výpůjční smlouvy nebyla ze strany Města Svitavy podána stran kvality údržby rybníků a příbřežních pozemků směrem k MO Svitavy žádná stížnost.

Samozřejmostí je, že i nadále bude areál rybníka Rosnička využíván veřejností jako městská relaxační zóna a přirozená „vstupní brána“ do rekreačního a volnočasového areálu „BRAND“.

V případě nutnosti doplnění dalších informací se na nás neváhejte kdykoliv obrátit.

S přátelským pozdravem



Ivana Drmolová
jednatelka MO

Pavel Čermák
předseda MO